

---

## **PERSONAS DE BAJA TALLA A TRAVÉS DE LA CIENCIA, EL ARTE Y LA LITERATURA**

---

ELADIO GARCÍA GARCÍA  
ACADÉMICO CORRESPONDIENTE

---

*Había un hombre llamado Zaqueo, que era jefe de publicanos y rico. Trataba de ver quien era Jesús, pero no podía a causa de la gente, porque era de pequeña estatura. (San Lucas).*

La estatura siempre ha interesado a los seres humanos.

El deseo de ser alto y fuerte ha sido constante en la humanidad: desde siempre se ha considerado la alta estatura como posibilidad de éxito social y personal "Quisiera ser tan alta como la luna" dice una canción popular; pero en los últimos años asistimos a una exacerbación del culto al crecimiento, definitivamente Peter Pan no está hoy de moda; la presencia de niños que "sí quieren crecer" es constante en las consultas de Pediatras y Endocrinólogos.

Desde los tiempos más remotos se tienen noticias de personas cuya estatura era pequeña y, a veces, deforme, haciendo referencia a ellas como "monstruos" (Nipper); incluso en muchas ocasiones se mezclan las referencias con figuras mitológicas o fantásticas .

Así en el antiguo Egipto, hace más de 4.000 años existían sendas deidades: Bes y Ptah, de las cuales existen dos estatuillas en el Museo del Louvre (París) corresponden a dos tipos de Displasias óseas.

Al dios Bes (en la imagen nº 1) se le consideraba protector de los niños y de las diversiones observen su cabeza grande, facies tosca, nariz hundida, tronco largo, extremidades cortas, puede identificarse con una Acondroplasia, como después veremos.

El dios Ptah (imagen nº 2), es el dios de la cara hermosa, dios de los artistas, es también un enano, pero no tan deforme como el anterior, vean su tronco más corto, corresponde a una Pseudo Acondroplasia .

Aristóteles describe la leyenda de las "Grullas y los pigmeos" recordando a la Iliada, pero él da un paso de gigante e intenta dar una explicación sobre las causas de estos hombres pequeños y piensa que se debe a un útero muy pequeño o a defectos de alimentación. Dos opiniones que se han confirmado más de 2.000 años después.

Algo más tarde, en el imperio romano, el emperador Domiciano reunió una escuadra de gladiadores, uno de ellos está representado por la estatuilla (fig. n° 3) que se conserva en la Biblioteca Nacional de París, es también una Acondroplasia, llaman la atención esos genitales grandes, que han contribuido a la leyenda de las supuestas proezas sexuales de estos individuos, que hoy no tienen ningún fundamento científico.

La Edad Media en realidad supone un retroceso en el estudio científico de los retrasos de crecimiento, ya que se mezclaban las ideas religiosas con los escasos conocimientos de la época, como ocurrió a San Alberto Magno, espíritu culto y científico, que atribuye la baja estatura a falta de esperma en el útero de la madre; aunque la interpretación más frecuente de la época fue la religiosa, atribuyéndolo a castigo divino. Sin embargo Aldovrandi demuestra grandes dotes de observación cuando nos describe a un enano llamado Sebastián de 2,6 pies y a su hermana Angélica de 2,4 pies, diciendo que tenían unas proporciones elegantes en sus extremidades, es decir, a causa de su estatura armónica. Estaba dividiendo la descripción de los hipocrecimientos en armónicos y disarmónicos; clasificación que aún persiste en la actualidad.

Platter en su tratado de Medicina en el tercer volumen dice lo siguiente refiriéndose a los enanos: " He visto a personas de estatura pequeña que ni si quiera alcanzan la mitad de la estatura de una persona normalmente formada, y no es porque sufran de una desviación de columna o joroba o de unos pies deformados; más bien han crecido así desde su nacimiento con extremidades derechas".

Con ello describe numerosas causas de hipocrecimiento, sobre todo debidas a la tuberculosis tan frecuente en aquella época y que producía verdaderas deformaciones y acortamientos óseos: los médicos recordarán al mal de Pott.

Algo más tarde el sueco Linné profesor de Upsala investiga sobre las personas de bajo peso, y ya se trabaja sobre niños desnudos, no vestidos como se había hecho hasta entonces.

En el siglo XIX cabe citar a Geoffroy, Padre de la Teratología moderna y al propio Virchow como interesados en estos temas.

Por esta época ya se hacen autopsias como la del famoso Bebé, cuyo cuerpo está expuesto en el Museo del Hombre de París, junto al de un gigante de la época, o el del Irlandés Owen Farrel famoso por su gran fuerza, expuesto en el Museo Hunter de Glasgow.

Pero ha sido bien entrado el siglo XX con los avances de la Anatomía Patológica, de la Endocrinología y Auxología introducida por Tanner, cuando se crea la verdadera ciencia de los Hipocrecimientos, enriquecidas en los últimos años con los espectaculares avances de la Genética, y de la Biotecnología. Todo ello hace que nos hallemos ante unas perspectivas verdaderamente apasionantes en el estudio y el conocimiento de los retrasos de crecimiento. Antes de seguir adelante, debo decirles que, el crecimiento, es un proceso biológico complejo, que comienza en la vida intrauterina con la fecundación de un óvulo por un espermatozoide y acaba con la fusión de los cartílagos de crecimiento, hecho que ocurre normalmente en la pubertad-adolescencia.

Es un período apasionante durante el cual, el ser humano, incrementa su masa, madura morfológicamente y de forma progresiva, adquiere sus capacidades funcionales hasta adquirir la plena madurez.

El proceso del crecimiento va a ser regulado por numerosos factores. En principio

va a venir determinado por factores genéticos, es decir, heredados. Hoy se sabe que el control genético del crecimiento se realiza a través de genes homeóticos o genes "Hox"; contribuyendo poderosamente a su conocimiento los Premios Nobel de Medicina de 1995, Wieschauss, Lewis y Volhard; la herencia es poligénica aportando los padres solamente un 25% de la misma, el resto pertenecería a los ascendientes.

Marañón lo describió magistralmente, como era habitual en él, "Biológicamente está escrito nuestro destino, sólo a medias, porque el destino es el producto entre la energía inicial y los obstáculos del ambiente que no están previstos en los cromosomas paternos"

Nuestro medio ofrece una particularidad, y es que ni los padres, ni los abuelos en muchos casos han podido desarrollar su potencial genético, debido a alimentaciones incorrectas, a trabajos prematuros u otros fenómenos ambientales, siendo ésta una de las razones por la que los hijos hoy son mucho más altos que los padres.

Existen eso sí, diferencias raciales; los asiáticos son mucho más bajos que los europeos, y los nórdicos más altos que los mediterráneos; en gran medida también relacionados con factores medio-ambientales, como se ha demostrado en las colonias de japoneses que emigraron a los valles de California y adquirieron mejores tallas que sus familiares que seguían en Japón.

Hoy sabemos que, para que el ser humano desarrolle un ritmo de crecimiento normal de acuerdo con su potencial genético, es necesario que tenga una buena nutrición y un buen entorno social, además de un medio interno equilibrado y eficiente que asegure a las células oxígeno y nutrientes y la posibilidad de su aprovechamiento correcto.

Tanner, verdadero creador de las teorías modernas del crecimiento lo ha dicho claramente "el crecimiento es un espejo de las condiciones de la sociedad" dicho con otras palabras, el crecimiento es un fiel indicador del bienestar social en el más amplio sentido de la expresión; así lo demuestran claramente algunos ejemplos, como la mayor estatura en los países industrializados. España es uno de ellos, es de justicia señalar aquí los estudios del granadino Dr. Olóriz, que en 1892 trazó una línea en el mapa de Madrid en el que separaba el centro de la ciudad de los barrios periféricos más deprimidos, entonces no había zonas residenciales y observó cómo los reclutas de las zonas más privilegiadas económica y socialmente tenían mejores tallas que los de barrios deprimidos. Igual observación realizó Robert en Inglaterra.

Han sido los nanismos óseos, es decir, los de origen esquelético los que más frecuentemente han interesado a los artistas.

En el crecimiento óseo influyen numerosos factores, siendo importante también aquí el papel de la hormona del crecimiento, que actúa directamente sobre los condrocitos, apoyado, valga la expresión, por la Parathormona, la calcitonina y los metabolitos de la vit D3, que van a determinar la normal composición de calcio al esqueleto.

También otras hormonas como la Triyodotironina, son clave para la maduración ósea, al parecer según los últimos datos actúan por un doble mecanismo; uno directo sobre los condrocitos y otro indirecto estimulando la producción de la hormona del crecimiento y del factor IgF1.

Los andrógenos y estrógenos son importantísimos en la época de la pubertad y promueven el llamado "estirón puberal".

Especial importancia tiene una buena nutrición, ya que la aportación de nutrientes como aminoácidos, glucosa, minerales, vitaminas A, D, y C, son imprescindibles para un normal crecimiento. Esto explica cómo los pueblos o las personas mal alimentadas no pueden alcanzar una buena talla.

Asimismo otro factor social importante, es conocer la influencia que las presiones mecánicas, fundamentalmente cargas de peso, tienen en el crecimiento, actuando como factor negativo. La Ley Dolpech determina que las zonas de cartílago sometidas a presión excesiva presentan una inhibición del crecimiento.

Esto quiere decir que todos aquellos niños que soportan peso durante la infancia nunca alcanzarán la talla adecuada; en España, y sobre todo en Andalucía, conocemos bien este problema, porque, hasta épocas recientes era muy frecuente que los niños trabajaran en la construcción o en el campo, y esos niños siempre se quedaron bajitos.

El pueblo, gran observador, ya había notado que los "mozos más vagos", los que trabajaban menos y permanecían más tiempo tendidos, alcanzaban mejores estaturas que los que trabajaban más duramente. Hoy sentimos una gran preocupación cuando vemos a nuestros escolares con esas pesadas carteras dirigirse a los colegios por las mañanas.

Dentro de los nanismos óseos nos interesan sobre todo las denominadas Displasias óseas, que constituyen un grupo heterogéneo de alteraciones de los huesos que afectan a la longitud y forma de las extremidades, del tronco y del cráneo, que en definitiva dan lugar a tallas cortas y desproporcionadas; por consiguiente es preciso en estos casos analizar no sólo la disminución de la talla, sino también las proporciones de los distintos segmentos corporales.

Los enanos merecieron, como es sabido, la atención de los artistas, fundamentalmente pintores, seguramente porque la presencia de algunas de estas diminutas personas se hallaban en muchas ocasiones en las Casas Reales y convivían simultáneamente con los reyes, princesas y príncipes, gozando no sólo de su protección, sino en muchas ocasiones de su amistad.

Como es sabido, el diagnóstico en medicina es un proceso complejo, que incluye historia clínica, exploración y numerosos informes tecnológicos. Aún así, en muchas ocasiones no es fácil llegar a un diagnóstico seguro.

En el caso del Arte las dificultades aumentan, pues no contamos con historia clínica, ni con datos analíticos ni otras tecnologías, ni siquiera los podemos observar desnudos.

No obstante voy a tener la temeridad de discurrir, barajando datos de observación morfológica y expresiva, tratando de llegar a un diagnóstico, al menos aproximado, de los personajes que iré mostrando.

**SENEB Y SU FAMILIA (GRUPO ESCULTORICO)**

2.300 a. antes de J.C. (aprox.)

Museo Egipcio de El Cairo



La escultura corresponde a la tumba de Seneb, en Guiza; representa a Seneb, su esposa y sus dos hijos.

Seneb es un sacerdote, miembro de la Casa Real, ejercía "como Relaciones Públicas de Palacio" era también Jefe de Telares.

Su esposa era Princesa.

Es de admirar la gran delicadeza del artista al equilibrar la diferencia de talla entre Seneb y su esposa, colocándolo arriba con las piernas dobladas y a sus hijos de tallas normales, los coloca debajo.

El diagnóstico corresponde a una Condrodisplasia metafisaria.

**ADORACION DE LOS REYES MAGOS**

Sandro Botticelli (Florencia S. XV - XVI)

National Galery. Londres.

Fragmento.

Obsérvese que entre esa gran multitud que invade desde la izquierda el precioso caballo blanco, a su derecha un enano con abundante barba con su rico jubón rojo, ribeteado de armiño es el único que porta armas visibles. Talla corta, miembros cortos y gran musculatura, nariz hundida, se trata claramente de una Acondroplasia.



### EL ENANO DE LA CORTE MORGANTE, REPRESENTADO COMO BACO SENTADO.

Valerio Cioli

(Florencia) Siglo XVI.

Galería de Escultura, Berlín-Dahlen

Bronce dorado representando a Baco desnudo, sentado sobre un objeto que parece un barril. El antecedente de esta escultura hay que buscarlo en una terracota que se encontraba en Berlín y representaba a Morgante desnudo montado en una tortuga, y sirvió de modelo de la Fontana de Baco en los Jardines del Palacio Pitti de Florencia.

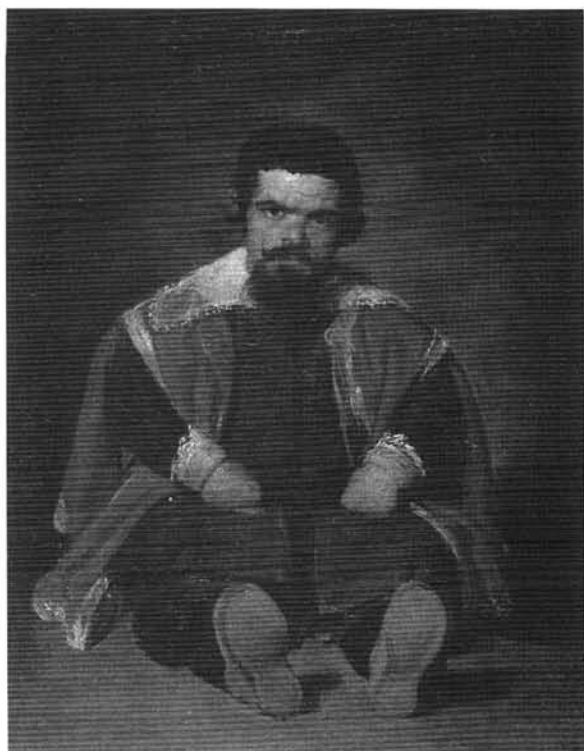
Mucho se ha discutido sobre el diagnóstico de esta figura báquica, pero hoy existe un consenso en diagnosticarlo de Acondroplasia que defiende, nada menos que Silverman.



### DON SEBASTIÁN DE MORA

Diego de Velázquez. Siglo XVII.

Museo del Prado. Madrid.



Es uno de los mejores retratos de Velázquez, realizado sobre fondo oscuro, evitando así distracciones con otras figuras. Obsérvese la abundancia de pelo y barba, con lo cual disimula la dismorfia facial. Mirada inteligente y penetrante, gesto malhumorado.

Brown ha dicho con interrogante ¿está contemplando el mundo con mirada sombría desde el calabozo de su cuerpo?

Velázquez tiene la delicadeza de mostrarlo sentado, con lo cual dulcifica la desproporción de su cuerpo, pero se adivina claramente la cortedad de sus miembros y tronco, la prominencia de su frente, con lo cual creemos que el diagnóstico de Acondroplasia puede asegurarse.

Estuvo al servicio del príncipe Baltasar Carlos, que a su muerte le regaló sus objetos más personales y queridos; espada, daga y cruces honoríficas. Pero también Sebastián de Mora tenía su propio criado.

A título de curiosidad quiero comentarles que a este individuo se le atribuye una gran potencia sexual y que tenía fama de impertinente e insolente, siendo el terror de las damas y cortesanas.

### LA INFANTA ISABEL CLARA EUGENIA DE ESPAÑA CON MAGDALENA RUIZ

Óleo de Felipe de Liaño. (Siglo XVI).

Museo del Prado

La imagen central del cuadro corresponde a la Infanta Isabel Clara Eugenia. A su derecha está Magdalena Ruiz, cuya cabeza acaricia la Infanta.

Magdalena era la confidente de Isabel Clara Eugenia, existe documentación abundante sobre la preocupación que el propio Felipe II tenía por Magdalena Ruiz, recriminándole en ocasiones su afición al vino.

Aunque sólo se le observa la cara y las manos nos damos cuenta de su pequeña estatura, su cara dismórfica y sus manos largas nos inclinan el diagnóstico de Displasia Espondilo epifisaria.



### DIEGO DE ACEDO llamado "EL PRIMO"

D. Velázquez (Siglo XVII).

Museo del Prado.

Sentado delante de un paisaje, probablemente la Sierra de Guadarrama.

Era mensajero y funcionario de la Casa Real; para tener una idea de la talla, obsérvese el tamaño del libro y otros objetos útiles en su trabajo. Véase también la mirada inteligente y pensativa. Ricamente vestido con ropa negra irisada en oro, tan elegante como la que usaba la nobleza.

Estuvo al servicio del Conde Duque de Olivares, en cuya compañía fue herido en un des-

file militar. Se vio envuelto en un drama de celos que motivó que el contraamaestre del Palacio, Marcos Encinillas asesinara a su mujer.

Gran cabeza, manos y piernas pequeñas. Pseudo Acondroplasia.

### LAS MENINAS

Diego de Velázquez. (Siglo XVII).

Museo del Prado.



Este es el cuadro más famoso de Velázquez; representa fundamentalmente a la familia real; en el centro aparece la infanta Margarita, fina y delicada; llamo la atención sobre dos personajes de talla reducida que aparecen a la derecha, abajo en el extremo, son la alemana María Bárbara con su gran cabeza, miembros cortos, nariz hundida de aspecto basto, y tosco, es una acondroplasia y el niño Nicolás Pertusato, de aspecto sano, con pelo largo y figura grácil y proporcionada, posa su pie izquierdo sobre el perro. Es un déficit de Hormona del Crecimiento.



Aprovechando este caso, voy a hablar de otro grupo de nanismos, son los de origen hipofisario.

La hipófisis es una pequeña glándula albergada en la base del cráneo, protegida por la denominada Silla Turca que sólo pesa medio gramo, y está dividida por dos lóbulos, claramente diferenciados; el anterior y el posterior; el anterior o adenohipófisis, es el que en este momento me interesa, regula la práctica totalidad del sistema endocrino, a través de las hormonas. Entre todas ellas nos interesa fundamentalmente, la "hormona del crecimiento", cuyo déficit puede deberse a causas muy diversas que no es posible especificar aquí.

El cuadro clínico clásico corresponde a niños aparentemente normales al nacimiento, tal vez con alteración de la línea media, posible fisura del paladar, incisivo único, etc. algunos muestran microgenitales; su crecimiento es normal durante el primer año a partir del cual, comienza a ralentizarse hasta situarse por debajo del P3; igualmente se retrasa la maduración ósea; pero estos niños tienen unas proporciones normales, algo más "gorditos" de lo habitual con predominio de grasa abdominal; frecuentemente presentan aspecto de muñeca o querubín,

Aquí es preciso hacer justicia a una serie de investigadores que han marcado fechas decisivas en estos estudios:

Cushing en 1912 relaciona la hipófisis con el crecimiento.

En 1915, G. Marañón realiza su tesis doctoral sobre "El proceso del crecimiento: Actuación armónica de las secreciones internas de hipófisis, tiroides y gónadas", con lo cual se adelantaba a los acontecimientos.

En 1951 se descubre la hormona del crecimiento específica de la especie humana.

En 1956, Raben en Boston trata con éxito al primer enano con extractos de hipófisis.

En 1966 fue descrita la Hormona del Crecimiento, que es un polipéptido de 191 aminoácidos con un peso molecular de 22000 Dalton, segregada de forma pulsátil por el lóbulo anterior de la hipófisis como consecuencia del estímulo del GRF, actuando como freno la somatostatina.

En 1985 se sintetiza por ingeniería genética, con lo que se abre un nuevo campo en el tratamiento de los retrasos del crecimiento de origen hipofisario.

A continuación mostraré una muestra de pinturas de casos cuya baja estatura tiene su origen en alteraciones hipofisarias.

**MARICHEN (ENANA EN LA CORTE DANESA)** (Siglos XVII - XVIII)

Jacques D'Agar (Siglos XVII - XVIII)

Museo Nacional Histórico (Frederiksborg)



Retrato siguiendo el estilo de Van Dijk ambiente refinado y elegante. Figura bien proporcionada y delicada, aspecto de muñeca. Nanismo por déficit de "hormona de crecimiento".

**LA REINA HENRIETTA MARIA  
CON SIR JEFFREY HUDSON.**

Antonius Van Dijk. (Amberes).

Principios del siglo XVII.

National Gallery of Art., Washington.

Antonius Van Dijk, fue el pintor de la nobleza inglesa, hizo este retrato a la reina Henrietta con su enano Sir Jeffrey Hudson.

En un ambiente lujoso la reina aparece con un traje de montar de seda azul tocada con su sombrero de caballero, acaricia a un mono que está sobre el hombro del enano Sir Jeffrey.

Sir Jeffrey está vestido elegantemente de color carmesí y botas de cuero altas.

Su figura es delicada y proporcionada, parece un niño, pero sabemos que tenía 7 años y medía 46 cm.; al parecer se detuvo



su crecimiento en esta edad y volvió a crecer a los 35 años, con lo cual estaríamos ante un déficit transitorio de hormona del crecimiento, si bien estos casos son absolutamente excepcionales.

Sir Jeffrey fue regalado a la reina Henrietta con motivo de su boda con Carlos de Inglaterra por la Duquesa de Buckingham.

Pronto se convirtió en un miembro de la Casa Real y realizó gestiones privadas para la reina.

Llevó una vida muy azarosa. Mató a un rival en un duelo. Fue hecho prisionero por los turcos y rescatado con un cuantioso rescate.

En la guerra civil entre 1642 y 1649 llegó a ser capitán de caballería. Huyó con la reina a París; después volvió a Inglaterra y disfrutó hasta su muerte de una Pensión del Rey Carlos II.

Fue immortalizado por Sir Walter Scott en la novela *Pevekil Of the peak*.

#### **FELIPE IV CON EL ENANO DE LA CORTE "SOPLILLO".**

Retrato de Rodrigo de Villandrando (mitad del siglo XVII).

Museo del Prado.

Miguel Soplillo vino a la corte española en 1614, enviado al príncipe Felipe desde Florencia por su hermana Isabel Clara Eugenia; antes de presentarlo a la corte le hizo confeccionar ricos vestidos y complementos por los mejores artesanos de Madrid.

Participó, a petición de la reina, en la escenificación de *La Gloria de Niquea*.

La pequeña estatura, así como la delicadeza de sus proporciones, hablan a favor de un nanismo por déficit de "hormona del crecimiento".



Otro grupo de hipocrecimiento tiene su origen en disfunciones tiroideas.

El tiroides es una glándula impar y media, situada en la parte anterior del cuello y delante del cartilago cricoideo. Segrega unas hormonas yodadas: la Tiroxina y la Triyodotironina, ambas juegan un papel importantísimo en el crecimiento y desarrollo humanos.

Lo diré con palabras de Kretschmer: "si en un individuo se altera el desarrollo funcional del tiroides, permanecerá corporalmente enano y psíquicamente ofrecerá el cuadro de la imbecilidad cretínica".

Aunque cuando el hipotiroidismo se produce más tarde, es decir, de mayor, ya el sistema nervioso ha alcanzado su desarrollo, y el nivel intelectual no se va a afectar seriamente: aunque siempre tendrá algún efecto; van a ser personas bajas, a veces con proporciones infantiles, exceso moderado de peso, tendencia al sueño, y expresión hipopsíquicas.

### **ARCHIDUQUE FERNANDO CON UN ENANO EN LA CORTE**

Joseph Heintz (finales Siglo XVI).

Museo de Arte Histórico de Viena.



Representa al Archiduque Fernando, más tarde Emperador de Alemania, junto con su enano y su perrito.

El archiduque coloca su mano en gesto protector sobre la cabeza del enano, el cual sujeta con una cuerda a su perrito.

El enano ricamente vestido como es habitual en las cortes europeas presenta facciones inexpresivas y mofletudas; pensamos que podría tratarse de un Hipotiroidismo.

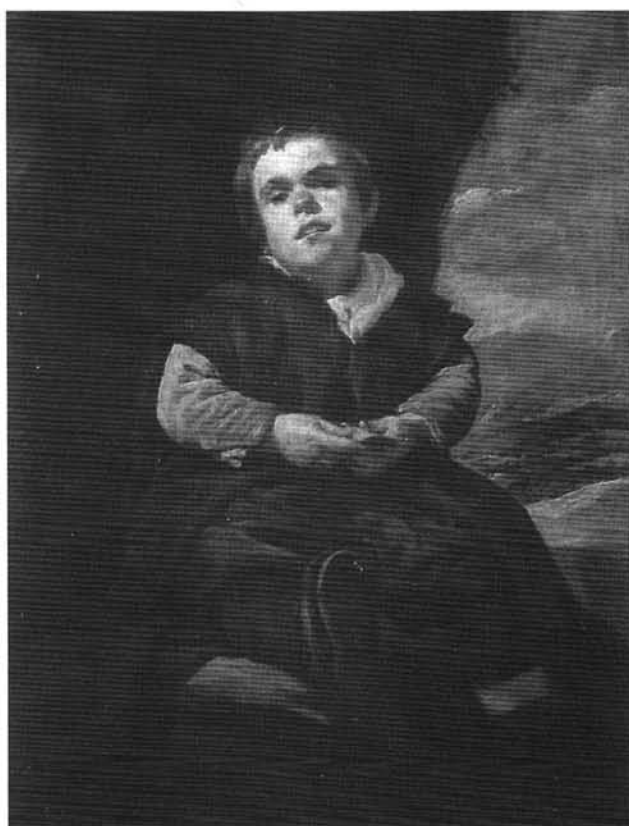
**FRANCISCO LEZCANO "EL NIÑO DE VALLECAS"**

Velázquez. (Siglo XVII).

Museo del Prado.

El niño está sentado en una roca, su ropa está desaliñada y descuidada, su mirada es inexpresiva "bobalicona" propia de un cretinismo.

Este cuadro ha despertado gran interés entre los artistas, pues el propio Goya hizo copias que se hallan en la Pinacoteca de Hamburgo, como El Niño de Vallecas, y recientemente, Fernando Botero también ha realizado copias.



Existen retrasos de crecimiento de origen nutricional.

Fue Aristóteles quien primero llamó la atención sobre la importancia de la alimentación en el crecimiento humano. Aunque ha sido en época reciente cuando se le ha dado soporte científico, aunque las alteraciones de la nutrición pueden dar lugar a retrasos de crecimiento poco definidos.

Sin embargo a uno de ellos, el Raquitismo, enfermedad relacionada con la carencia de vitamina D, muy frecuente y conocida, que da un cuadro característico, produce incurvaciones de los huesos largos y otras alteraciones óseas que determinan unos retrasos de crecimiento bien caracterizados.

**EL CORRAL DE GALLINAS.**

Jan. Steen, Leiden (Siglo XVII).  
La Haya.

Podemos observar la luminosidad y la ternura de este cuadro.

Como figura central la niña con el vestido amarillo y blanco le da leche en un cuenco a un cordero, rodeada de gallinas, patos y otras aves; pero en este momento nos interesa la figura de talla baja que aparece a la izquierda, junto al arco, descuidado y mal vestido, con una cesta de polluelos bajo el brazo derecho. Si observamos sus piernas se pueden ver arqueadas, en paréntesis, lo cual es muy propio del raquitismo. También se adivina una Lordosis que refuerza el diagnóstico.



A veces el nanismo se asocia a la obesidad, este es el caso que presento, correspondiente a un Síndrome de Prader Willi, caracterizado por Obesidad, Hiposiquia e Hipoestatura, les presento a

**LA MONSTRUA. Eugenia Martínez Vallejo**

Juan Carreño. (Siglo XVII).  
Museo del Prado.

Es un cuadro de finales del siglo XVIII (un estilo que recuerda a las obras de Rubens y Van Dijk) que representa a Eugenia Martínez, natural de Bárcena (Burgos) que en 1680 vino a la corte española. Tenía 6 años y pesaba 60 kg.; el elegante y rico vestido fue regalo de Carlos.

Se trata de un síndrome de Prader Willi, con un componente de Hiper corticismo como señaló Marañón.

En muchas ocasiones, los niños nacen con una talla muy reducida, hablamos entonces de NANISMOS INTRAUTERINOS.

En este apartado pueden encuadrarse dos enanos que fueron famosos en Europa a mediados del siglo XVIII; uno era el Conde Joseph Boruwlaski, apodado "Joujou" y el otro Nicolás Ferry, llamado "Bebé".

### **EL ENANO EN LA CORTE POLACA, CONDE JOSEPH BORUWLASKE ("JOUJOU")**

Anónimo. Alemán. (Siglo XVIII).



"Joujou" nació en Chaliez (Polonia), sus padres eran más altos que la media, otro hermano mayor, medía 25 pulgadas y "Joujou", nuestro enano, medía al nacer 20 cm., a los 10 años 53 cm. de adulto parece que medía 99 cm. Sus padres eran muy pobres y lo confiaron a damas de nobleza, lo que le permitió recibir una formación muy completa y exquisita, aprendió tres idiomas, cálculo, sabía bailar y tocar la guitarra. Viajó por las principales capitales europeas. En París fue presentado a la familia real, conoció a Voltaire y a las principales familias parisinas.

Se casó con la bella Islania Barbouton con la que tuvo tres hijos de estatura normal. Después de varios años de éxito en Inglaterra, murió a los 98 años pobre y olvidado. Se hizo un modelo de su cuerpo para el Museo Metropolitano de Nueva York.

### NICOLÁS FERRY, LLAMADO "BEBÉ"

Anónimo. (Siglo XVIII).

Museo Histórico Lorrain.



El otro enano famoso de la época, fue "Bebé", cuyo nombre era Nicolás Ferry.

De él Flógel dice lo siguiente: "En el momento de su nacimiento medía tan sólo ocho o nueve pulgadas y pesaba doce onzas. Era muy débil y le llevaron en un barreño cubierto de hilaza hacia la iglesia para bautizarle (...). Un zapato de madera le sirvió durante mucho tiempo como cuna. Con seis años medía aproximadamente, quince pulgadas y no pesaba más de trece libras. Era de buena figura y todas las partes de su cuerpo estaban bien proporcionadas. Gozaba de buena salud, pero su mente no pasaba los límites de los instintos naturales. El rey de Polonia, Estanislao, le hizo venir a Luneville y se quedó con él. Le llamó Bébé. Se paseaba encima de la mesa del Rey Estanislao y tenía su asiento en los brazos de su sillón (...).

Murió a los 23 años y los últimos los pasó muy triste, se le etiquetó de caquexia.

Su cuerpo se conserva en el Museo del Hombre de París al lado de un gigante de la época.

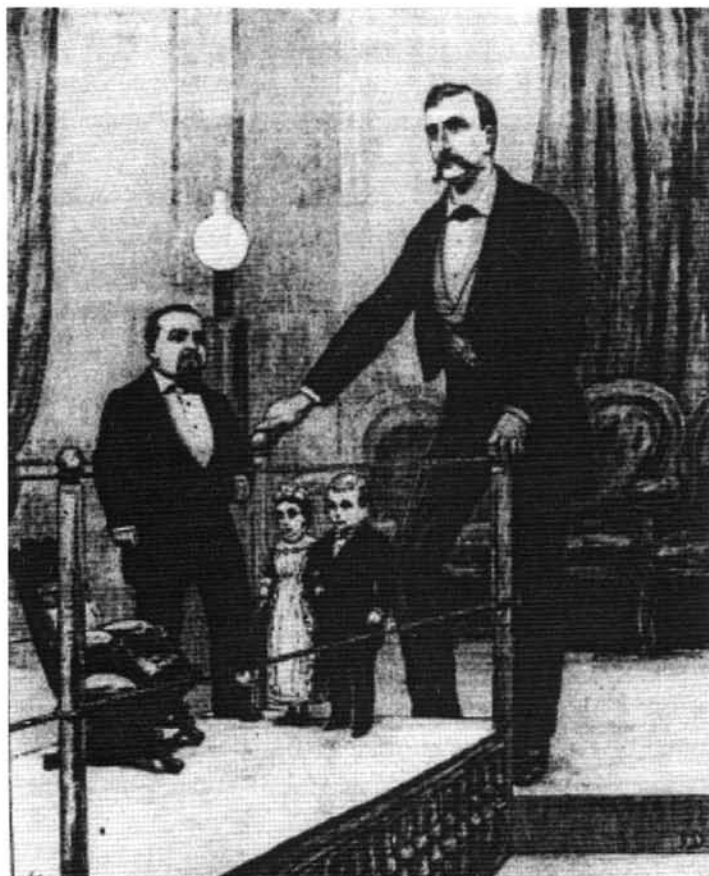
### EXPLOTACIÓN DE ENANOS

Pero no todo ha sido bonito para los enanos, a finales del siglo XIX y XX ha sido frecuente la explotación de estos seres diminutos, exhibiéndolos en lugares públicos como espectáculo. Todos hemos conocido el número del enano en el circo.

Un ejemplo significativo es el Xilograbado que les presento de la Revista "The Illustrated London Neus" que anunciaba:



## ENANOS EN PICADILLY. LUCÍA ZÁRATE Y EL GENERAL MITE CON EL TENIENTE FRANK UFFNER



En noviembre de 1880 se anunciaba en Londres la exhibición en Picadilly de los llamados "Gemelos Americanos".

Se trataba de Lucía Zárate y el llamado General Mite, y a la izquierda el enano londinense Tom Thumb, compruébese la diferencia de estos personajes.

Lucía, que tenía entonces 17 años, medía 50 cm., y pesaba, según el anuncio, mucho menos que un bebé normal; era mejicana de raza india, de carácter vivaracho, ágil, inteligente.

Frank Flynn, llamado general Mite, tenía 16 años, era rubio, inteligente y bien educado, era del condado de Nueva York.

### LITERATURA

Muy brevemente, comentaré a continuación algunas notas sobre enanos en la literatura española.

En nuestros clásicos encontramos referencias a personas de baja talla, son frecuentes en la época del Barroco. Así para la época postrenacentista encontramos el libro de

José Moreno Villa titulado *Locos, enanos, negros y niños palaciegos*, en la que ya por el título observamos la gran confusión existente, ya que se mezclan a los enanos con locos y negros.

Existen referencias anteriores, lo que ocurre es que en la época medieval se confundían con los juglares, ya que también servían para divertir a los nobles.

Fue en la época de Felipe II cuando entran en la corte y los vemos en las pinturas de la época con ricos vestidos junto a los cortesanos, como hemos tenido ocasión de observar.

Estos personajes, que eran o se les había obligado a ser ingeniosos y desvergonzados, eran en muchas ocasiones confidentes de los monarcas y de la nobleza. Estaban bien considerados y bien remunerados, directa o indirectamente, hasta el punto que existen referencias no contrastadas documentalmente, al menos yo no las he encontrado, de que muchos de los negocios que existían y aún existen en el Madrid de los Austrias pertenecían a estos personajes.

Voy a referirme a dos enanos que retrata nuestro genial Góngora y que fueron Soplillo y Bonamí, que en este caso eran perfectos, pero minúsculos, tan pequeños que parecían irreales:

"Libre viviréis y sana  
del catarro aún más liviano:  
Soplillo (aunque tan enano)  
no cabrá en vuestra avellana.

Sin embargo entendemos que este retrato de "miniaturas renacentistas", son licencias literarias, ya que existen datos de su existencia, y, evidentemente no responden a estas descripciones.

Miguel Soplillo gozó del afecto y consideración de Felipe IV. Prueba de esta deferencia es que Soplillo tenía ración mayor que la de sus camaradas de desgracia y de suerte.

Tomó parte también en la representación de *La Gloria de Niquea* del Conde de Villamediana, en Aranjuez, donde ejerció un papel brillante.

Parece que a Góngora, que vio aquella representación, le sirvió de inspiración para su poesía.

Anterior a Miguel Soplillo, y más importante que él y también protagonista en la poesía de D. Luis, fue Bonamí, que también procedía de Flandes, aunque no se conoce el lugar exacto de su nacimiento; pero en 1603, entró al servicio de los Reyes, a quienes acompañaba en sus jornadas para lo cual se le concedía una mula de silla y un carro; y en una ocasión se sabe que se le compraron unos calzones de raso de oro muy rico.

Cabrera de Córdoba, relata su muerte en el año 1614. Dice refiriéndose a Felipe IV "al cual se le ha muerto el enano Bonamí, que él pequeño...".

Lope y Góngora, con ocasión de su muerte le dedicaron sendos epitafios. Lope lo hizo en *La Dorotea* en el diálogo de Julio y Ludovico, que lo atribuye como acostumbraba Lope a un Poeta imaginado por él, dice así:

"Ten el paso, caminante  
 A ver lo que no has de ver  
 Aunque si tienes que hacer,  
 Puedes pasar adelante.  
 Pero si verlo te place,  
 Tan pequeño yace aquí  
 El átomo Bonamí,  
 Que no se sabe si yace,

De gran belleza y sutileza, plena de conceptismo barroco, es el epitafio que D. Luis de Góngora le dedica, donde, con gran sarcasmo se mete, como no, con su médico:

Yace Bonamí .... Mejor  
 su piedra sabrá decillo;  
 pequeña aún para el anillo  
 de su homicida doctor.  
 De Atropos aún no el rigor  
 en tierra le postró ajena,  
 que un gusano, tan sin pena  
 se lo tragó, que, al enano,  
 le sobra más del gusano  
 que a Jonás de la ballena.

También Bonamí mereció la atención de Calderón de la Barca, quien sólo tenía 14 años cuando murió el enano. Así en *Amigo, amante y leal* para encomiar la pequeñez del pie de una dama dice:

Señora, no me darás  
 para besarle no más  
 ese de los pies tití  
 de juanetes Bonamí.

Y en *La gran Cenobia*, en el mismo sentido dice:

Honrame así  
 de este pie no me levantes:  
 enano le llamé antes  
 y ahora digo Bonamí.

Bastan estos dos ejemplos para comprobar el interés que suscitaron los enanos en la literatura. Por cierto, que la descripción que hacen de muy pequeños y proporcionados permiten encuadrarlos en el cuadro de nanismo hipofisario.

El interés de los artistas por este tema de los enanos ha continuado hasta nuestros días.

Y para terminar, quisiera rendir homenaje a algunos "grandes" de la pintura, ya próximos a nosotros, son:

### LOS POBRES EN LA FUENTE

Francisco de Goya.  
Museo del Prado.

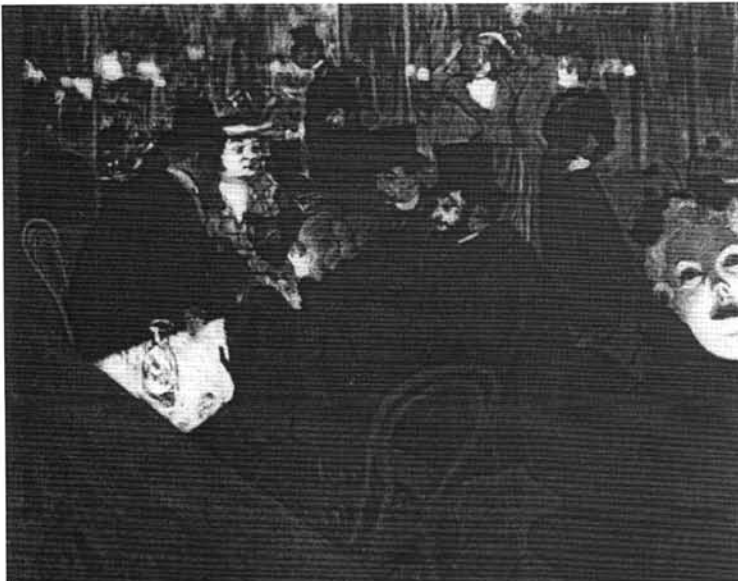
La persona de baja estatura que observamos con las manos y los brazos bajo los vestidos, se supone que para calentarse tiene una dismorfia facial y un cuello muy corto, sugiere el diagnóstico de Disostosis mandíbulo-facial, asociada probablemente con un hipotiroidismo: los hipotiroideos son muy sensibles al frío.

Observen que las otras dos personas no dan muestras de frío.



### EN EL MOULIN ROUGE

Toulouse Lautrec. (Fines Siglo XIX).

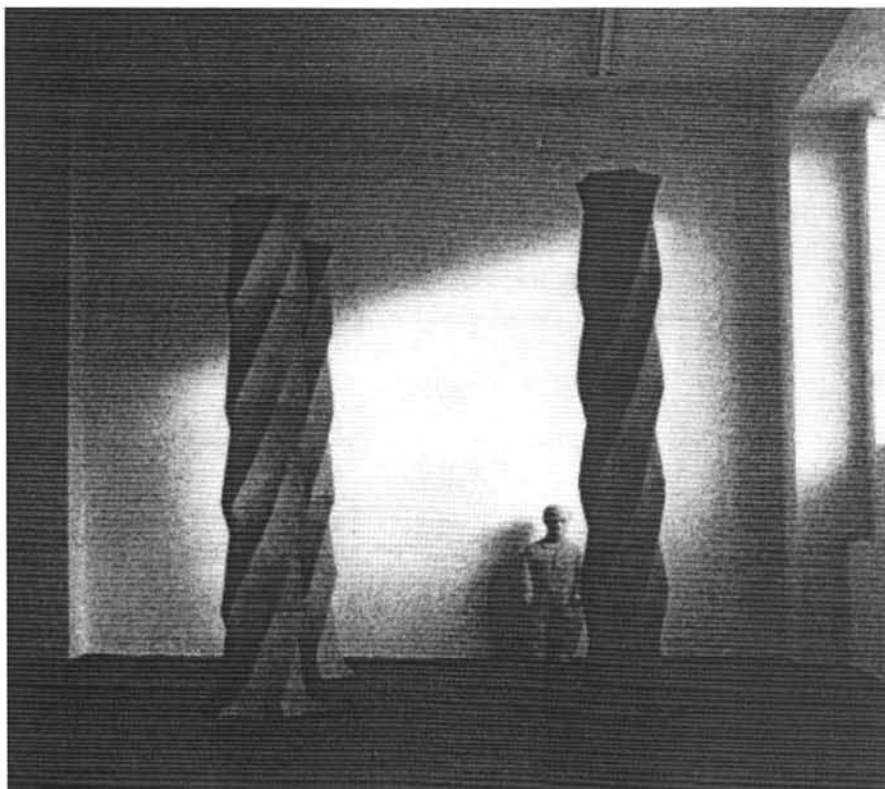


Recordemos y rindamos homenaje a Toulouse Lautrec, ya que él mismo fue enano y se autorretrató en numerosas ocasiones.

Observen a Toulouse Lautrec, con una estatura de 152 cm, y su cara de pájaro, cabeza pequeña y afilada; propia de una Picnodisostosis; sabemos además que padeció numerosas fracturas lo cual hace pensar que tuvo además un osteogenesis imperfecta.

### EL ENANO EN TRES COLUMNAS

Juan Muñoz. 1988. "El artista del espacio".  
Galería de Arte de Düsseldorf.



Representa un espacio tridimensional, usa la columna hexagonal frecuente, al parecer, en la arquitectura ibérica del siglo XVI.

La figura humana representa claramente una acondroplasia.

### FINAL

Hemos visto a través de la exposición que la pequeña estatura no es inconveniente para adquirir puestos relevantes en la sociedad; hemos podido observar cómo muchos enanos eran personas estimadas y a veces influyentes en las cortes europeas; debemos suponer que en su vida, agri dulce, también encontraron la felicidad. Por consiguiente, pienso que debemos rechazar el estereotipo de enano-bufón, porque no es cierto: los enanos eran otra cosa.

Debo añadir que en la cultura española, especialmente en la andaluza, ha existido hasta no hace muchos años, al menos yo lo he percibido así, una cierta mitificación de las personas más bajas, no enanos, simplemente bajas, considerándolas más inteligentes, laboriosas y sagaces que las excesivamente altas, "la buena esencia en frasco pequeño se vende" dice el dicho popular, quizá expresando, pienso, un cierto aire de resignación.

Hoy sin embargo, los jóvenes quieren ser altos y la ciencia médica puede dar solución a la mayor parte de los casos de hipocrecimiento, unas veces con tratamiento médico, corrigiendo las causas que lo originaron, bien mejorando su nutrición o con tratamiento hormonal, frecuentemente con hormona biosintética del crecimiento; o bien haciendo alargamientos óseos por métodos quirúrgicos, siguiendo las técnicas marcadas por Lizarot, con lo cual se pueden conseguir alargamientos de hasta 18 o 20 cm. por consiguiente, cada vez reduciremos más estas diferencias, aunque, como dice el poeta.

"gente pequeña, gente grande".  
Había ayer, hay hoy,  
habrá seguramente siempre;  
encima, debajo, detrás, al lado.