

2023

# Rapport d'activité Centre Social Graine de vie



# Rapport Moral

Cette année 2023 a été une année de consolidation du centre social.

Au terme du mandat de gestion mené par la Fédération des Centres Sociaux du Rhône une nouvelle Directrice avait pris ses fonctions le 1er avril 2022. Toutefois, les fonctions supports, comptabilité et ressources humaines, avaient été assurées par les salariés de la Fédération tout au long de l'année et ce, dans la perspective de recruter des professionnels, salariés du centre social, au début de l'année 2023.

Dans la continuité des années précédentes, l'exercice a été marquée par la poursuite du développement des activités (participations des familles encore en augmentation), notamment celles relatives aux secteurs enfance et jeunesse et senior.

Cette dynamique s'est accompagnée de recherche de financements afin de développer de nouvelles activités et d'en consolider d'autres.

Le travail de partenariat a continué d'être développé avec différents services municipaux (Médiathèque, CCAS, MDP, ...), ainsi qu'avec d'autres participants (E'COQUELICOT, MJC, ROTARY, ...).

Nous ne pouvons bien sûr pas tout évoquer mais pour mémoire citons quelques évènements 2023 :

Des travaux ont été réalisés à la crèche, suite à l'obtention de financement de la Caisse d'Allocations Familiales du Rhône et de la ville.

Au Relais Petite Enfance l'écriture et finalisation du nouveau projet pédagogique en lien avec le projet du centre social et le référentiel CAF, charte d'accueil du jeune enfant, nouveau projet de fonctionnement.

Les investissements se poursuivent en 2023 avec la rénovation et l'aménagement de la maison des habitants.

Grâce au financement conjoint de la CAF, de la Ville et de LMH, une salle jeunesse a été aménagée en 2023. A partir de septembre, de 16h30 à 19h00, une permanence expérimentale d'accueil a été proposés aux jeunes.

Il s'agissait de proposer aux jeunes un espace où venir se poser après les cours, discuter, jouer, exprimer ses envies et pourquoi pas construire des projets. Le succès était au rendez-vous avec une fréquentation de 10 à 15 jeunes par soir, dont un noyau dur de jeunes filles.

Malheureusement en 2024 cette expérimentation devra être suspendue. Nous en parlerons un peu plus loin.

En 2023 à la Petite Maison bleue l'équipe d'accueil a réorganisé les espaces d'accueil, de pause, modifier son choix de jeux à disposition, et enfin a redéfini ses règles de fonctionnement ainsi que celles posées aux adultes et aux enfants.

Tricotons le lien : Cette action est née en 2022 et menée en 2023 avait comme objectif de vendre des écharpes au profit du service néonatalogie de l'hôpital Lyon Sud. Cela a été un franc succès, les bénéfices de cette action ont permis en lien avec le Rotary Club de fournir récemment des équipements au service de néo-natalité de l'hôpital Lyon Sud. Cela s'est également traduit par des temps d'échanges important entre habitantes et habitants.

L'assemblée générale s'est tenue à la fin du mois de mai 2023.

Le projet de nouveaux locaux bien que toujours en cours d'élaboration n'a pas abouti cette année.

Le rapport financier 2023 donnera d'autres précisions sur l'ensemble des évènements cités. Bonne nouvelle, il sera bénéficiaire cette année.

Rapport d'activité : l'équipe présentera ensuite un zoom sur différentes activités de l'année écoulée.

L'an dernier, nous disions que le Centre Social Graine de Vie avait commencé à retrouver une activité « normale » de Centre Social.

Ceci s'est confirmé depuis, même si l'œuvre n'est pas totalement terminée. Avec l'implication de toutes et tous, nous nous attachons à le faire.

D'ailleurs je profite de l'occasion pour faire appel à toutes celles et tous ceux qui souhaiteraient nous rejoindre en qualité de Bénévoles pour participer à la vie du Centre. Elles et ils y seront les bienvenu-es.

Je ne peux pas finir ce rapport 2023 sans que cette assemblée ait une pensée pour notre ancien Co-Président Daniel TOINET qui nous avait quitté au début de l'année.

Un mot sur l'année 2024 en cours, le début d'année a été marqué par des incidents qui ont affectés de façon importante le Centre Social. Ceux-ci nous ont conduit à suspendre les activités « jeunesse ». Nous souhaitons avoir une profonde réflexion avec tous nos partenaires sur les actions à mener quant à ce public. Celle-ci a d'ores et déjà commencé et doit nous permettre de rouvrir des activités cet été pour la tranche des 11-13 ans. Pour la suite le travail continue et sera développé à la rentrée.

Pour autant les autres activités du Centre Social Graine de Vie n'ont en rien été affectées et continuent d'attirer de nombreux participants. Ce qui est plutôt de bon augure pour les années à venir.

Le Président  
Daniel DELEAZ

# Rapport d'activité

74 enfants ; 66 familles

4,5 enfants par place

60 enfants inscrits à temps partiel et 14 à plein temps

56,06% des familles habitent le quartier Haute Roche

4 enfants accueillis en situation de Handicap

## Petite enfance

### La Ruche

#### 2023, des travaux, des changements.

Enfin un accueil aux normes demandées par la PMI : nouveau plan de change, mobilier tout neuf pour le réfectoire, agrandissement du dortoir, et tout cela grâce aux financements de la CAF et de la Ville. Sans compter les bons petits plats BIO de notre nouveau prestataire « repas », ainsi qu'une nouvelle société de nettoyage offrant à nos petits utilisateurs un confort maximal.

#### La crèche, un lieu de vie et d'apprentissage de la sociabilité

Manifestations festives (carnaval, fête d'été et fête de fin d'année), des parents qui répondent présents en masse, sans oublier la semaine de la Petite Enfance qui a connu un franc succès, avec en clôture, la ferme pédagogique, qui s'est invitée dans le jardin de la crèche.

#### La crèche, un lieu où l'on apprend tout en s'amusant.

Eveil corporel et musical en présence de violoncellistes professionnelles, la compagnie ZEIF. 3 ateliers se sont déroulés dans l'année pour le plaisir des petits.



#### Au niveau des pros

Parce que la crèche est composée d'une équipe professionnelle stable et présente, elle a pu accueillir une éducatrice de jeunes enfants en stage long. Celle-ci a pu faire bénéficier la structure de divers projets autour de la parentalité et de la Coéducation.

Mais 2023, c'est aussi une année de formation pour l'équipe ; formation autour des enfants en situation de handicap avec l'association la Souris Verte, et une journée de travail et de réflexion sur l'exposition des enfants aux écrans.

En bref l'équipe de La Ruche continue de dispenser une énergie très positive pour l'accueil des enfants et des familles.

## Le relais Petite enfance

- 113 temps collectifs dans l'année,
- 33 assistantes maternelles différentes venues aux temps collectifs
- 116 enfants concernés
- 279 familles ont bénéficié d'un contact avec le Relais
- 57 entretiens individuels avec les Assistantes Maternelles
- 5 formations mises en place

### Un travail quotidien de conseil complexe

Soutenir les parents dans leur rôle d'employeur, cibler les besoins, rassurer, accompagner, conseiller sans jamais faire à la place.

Accompagner les assistantes maternelles, comme par exemple en participant aux IPA (premières informations données aux nouveaux candidats pour devenir assistant maternel) aux côtés de la PMI, conseiller sur les contrats de travail mais aussi accompagner une profession qui est, in fine, assez isolée.

Au final, il s'agit de faire preuve d'écoute, de recul, d'éviter les prises de partie, et de renvoyer sur les bonnes instances juridiques le cas échéant. Un métier où il est surtout nécessaire de faire preuve de diplomatie et de précisions quant aux informations données.

### De nouveaux intervenants et de nouveaux projets

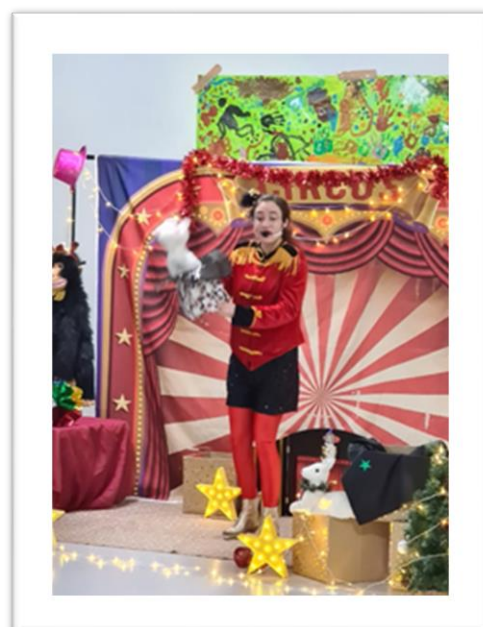
2023 c'est un nouveau prestataire pour l'analyse de la pratique des assistantes maternelles.

C'est aussi, la mise en place d'un atelier avec une sophrologue pour aider les assistantes et les enfants à ressentir leurs émotions, comprendre celles-ci quand elles deviennent trop importantes. Mis en place en fin d'année 2023, ce projet se terminera en mai 2024.

Et toujours, notre participation à la semaine de la Petite Enfance et au « nounou dating » en lien avec nos partenaires de la commune, et enfin à la soirée mise en place avec la PMI sur la sécurité affective.

Une année bien remplie au Relais : écriture et finalisation du nouveau projet pédagogique en lien avec : le projet du centre social et le référentiel CAF, charte d'accueil du jeune enfant, nouveau projet de fonctionnement, on n'a pas chômé en 2023 !

115 personnes, ont participé à notre spectacle de fin d'année « Fabulouse » et 56 à la sortie à la ferme des « les trois granges ».



## Enfance Jeunesse

### L'accueil de loisirs

40 places disponibles  
64 enfants les mercredis  
121 enfants les petites vacances  
75 enfants en juillet

#### Une offre de Loisirs Variées

Qu'elles soient plus traditionnelles, comme les parcs aquatiques, les sorties au lac ou dans les parcs de jeux ou aux musées, qu'elles soient plus culturelles comme la découverte des supers héros, de l'Égypte antique, ou à la rencontre de compagnie TIPTONIK, du « labo mobile » d'Ebulliscience, ou enfin, plus sportives comme la découverte des arts du cirque, du badminton, du curling et aussi du jardinage, les activités proposées au centre permettent à chaque enfant de s'y retrouver.

Et nous n'oublions pas les parents à qui nous proposons de participer à une grande kermesse à la fin de l'été.

#### Une équipe d'animation impliquée

15 animateurs vacataires et une directrice permanente ont travaillé pour l'Accueil de loisirs enfance en 2023.

La plupart formés ou en cours de formation de BAFA, BAFD ou CPJEPS, ces animateurs ont contribué à la réussite de notre Accueil de loisirs.

#### Des difficultés aussi !

La pénurie d'animateurs nous a conduits à fermer plusieurs mercredis en février puis en novembre 2023. Un « merci » très spécial aux parents pour leur compréhension malgré les gênes occasionnées.



#### Et ça se passe où le centre de Loisirs ?

Nous sommes hébergés dans l'école Paul Eluard, aussi nous travaillons de concert avec la ville et l'Éducation Nationale pour que cette cohabitation se passe au mieux. Les repas sont pris au restaurant municipal de l'école. **Et les enfants se régaler !** Ils sont accueillis avec bienveillance par l'ensemble de l'équipe de la restauration et les repas sont toujours de grande qualité.

L'espace jeunesse du Centre Social Graine de Vie, c'est **83** jeunes, dont **46 %** de filles.

## La jeunesse

### Nous citoyens et citoyennes de Pierre Bénite

Aller à la rencontre des élus de la république, comprendre les institutions, découvrir des hauts lieux de la vie culturelle française, participer aux animations du territoire, avec le soutien d'Harmonie Mutuelle, l'Etat, et la CAF, le secteur jeunesse a multiplié les activités permettant aux jeunes de mieux comprendre le monde qui les entoure.



### Des animations de loisirs aussi.

2023, est aussi riche d'activité de loisirs, mini séjours, sorties ludiques, activités sportives et culturelles, journée à la montagne et tout simplement repas partagés en soirée. La fréquentation des périodes de vacances n'a jamais été aussi importante. Les actions du secteur jeunesse sont souvent complètes en quelques heures. Au grand désarroi des retardataires.

### Un espace jeunesse digne de ce nom

Grâce aux financements conjoints de la CAF, de la Ville et de LMH, une salle jeunesse a été aménagée en 2023. A partir de septembre, de 16h30 à 19h00, une permanence expérimentale d'accueil a été proposée aux jeunes.

Il s'agissait de proposer aux jeunes un espace où venir se poser après les cours, discuter, jouer, exprimer ses envies et pourquoi pas construire des projets. Succès au rendez-vous ! une fréquentation de 10 à 15 jeunes par soir, dont un noyau dur de jeunes filles.

Malheureusement, en 2024, cette expérimentation devra être suspendue. Affaire à suivre !

### Proxi' Anim

Aller vers les habitants et notamment les plus jeunes c'est l'objectif de cette action. En lien avec notre partenaire de la prévention spécialisée, ou seule, la responsable du secteur jeunesse a consacré une partie de son temps à aller à la rencontre des jeunes et de leurs familles. Il s'agit de les amener à fréquenter nos actions jeunesse ou celles de nos partenaires.

## Le soutien à la scolarité

### Le soutien à la scolarité

**4** jours par semaine les enfants du primaire et les collégiens, sont accueillis pour des séances de 1h30 par tranche d'âge.

Les enfants sont accueillis à la médiathèque, pour travailler sereinement dans un environnement calme et rassurant.

### L'accompagnement

C'est **24** enfants par période qui ont été accompagnés par une équipe d'animateurs. Ils y apprennent à coopérer, apprendre à s'organiser et travailler avec méthode. Et pour les plus grands à développer leur esprit critique, argumenter et organiser leurs pensées. L'objectif est aussi de valoriser leurs compétences et de rassurer les parents sur la scolarité des enfants et des adolescents. Des ouvertures culturelles sont régulièrement proposées notamment la visite des expositions proposées sur le territoire.

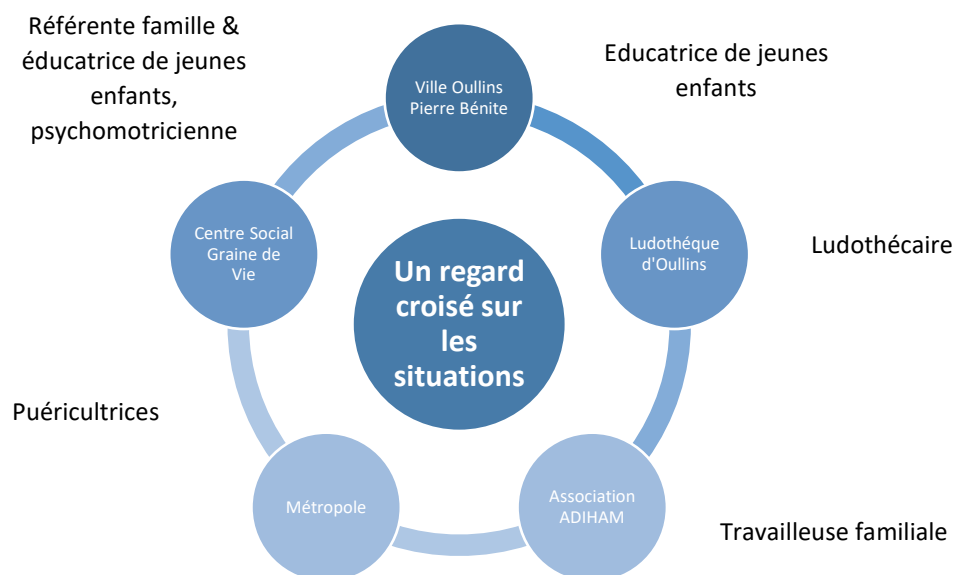
## La famille

## La petite maison bleue

**34** séances effectives, en dehors des vacances scolaires  
**194** enfants présents  
**196** adultes présents (mères, pères, grands-parents, fratries adultes)  
**11,5** personnes en moyenne par accueil  
**64** parents différents : 53 mamans et 11 papas  
**53** familles différentes (dont **34** nouvelles)  
**58** enfants différents : **57** moins de trois ans et **1** plus de 4 ans

Un lieu où l'on peut venir avec son enfant, sans s'inscrire, sans donner son nom de famille, un lieu où l'on peut se tromper, échanger, expérimenter, y tester ses limites et se rassurer aussi. Un lieu gratuit à la participation libre.

Ne cherchez plus ! Vous êtes au Lieu d'Accueil Enfants Parents du Centre Social Graine de Vie, **La Petite Maison Bleue**. Soyez les bienvenus !



## Les grands travaux 2023

La petite Maison bleue se veut un espace transitionnel où l'on souhaite vivre la sécurité affective en facilitant l'attachement et la séparation. Cet espace de socialisation par la parole et le jeu, est un espace de confiance par des échanges d'expériences, et d'expérimentation par le cadre et les limites.

Alors, après les changements intervenus dans l'équipe d'accueillantes (départ à la retraite, arrivée de nouvelles professionnelles et changement de superviseur), il a fallu s'organiser. L'équipe d'accueil a retroussé ses manches et a réorganisé les espaces d'accueil, de pause, modifié son choix de jeux à disposition, et enfin a redéfini ses règles de fonctionnement ainsi que celles posées aux adultes et aux enfants

Mission réussie en 2023 ! Le public était au rendez-vous au-delà des espérances.



## En associant les parents tous les enfants peuvent réussir

**5** Rencontres dans l'année :  
**3** thèmes choisis, le plurilinguisme, les jeux et l'autonomie, les alternatives aux écrans  
**16** parents différents ont participé à l'action

Ouvrir l'école aux parents et **travailler sur les relations Ecole/Famille**, apprendre à se connaître changer ses représentations réciproques, partager ses expériences. On pourrait croire que ce sont des grandes paroles mais au contraire, l'action portée conjointement par le Centre Social et l'Education Nationale a porté ses fruits en 2023.

### Des réajustements en perspective

Manque de moyens du côté Education Nationale et baisse de la participation des personnels enseignants. Une mobilisation des parents forte en début d'année, mais qui s'est essoufflée. Au fil du temps avec le besoin exprimé par des parents de se retrouver entre eux pour échanger sur les thèmes avant de rencontrer les enseignants. Cette demande a débouché sur la proposition d'organiser des cafés parents en 2024.

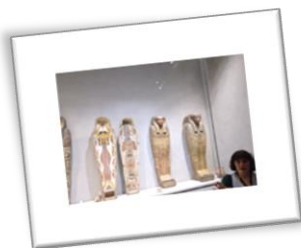
## Les rencontres « parents »

### Les cafés parents à la crèche

**5** cafés parents ont eu lieu en 2023

Un moment bulle où les parents peuvent se poser autour d'une boisson, exprimer les questions qui les taraudent: le sommeil, l'alimentation, l'adaptation, l'école, la fratrie ..

Réussite de cette action et nombreuses perspectives pour l'équipe pour 2024, dont des rencontres à thème.



### Les ateliers parents enfants une expérimentation réussie en 2023

Ces ateliers sont avant tout des moments de complicité en famille. Ce besoin exprimé par les familles notamment lors des sorties familiales permettent de partager des temps avec leurs enfants mais également de rencontrer d'autres parents pour échanger sur la place de chacun dans le système familial. Ateliers crêpes, visites de musées, jardinage, activités manuelles, entre 10 et 38 personnes ont fréquenté simultanément ces ateliers.

**5** sorties familiales réalisées  
**57** familles concernées

## Les sorties familiales

Ce classique indémodable proposé par les centres sociaux n'en reste pas moins une action plébiscitée par les familles. Journée de détente pour les uns, de découvertes touristiques pour les autres, c'est avant tout l'occasion d'ouvrir une parenthèse, de partager un moment de loisirs et de complicité en famille : journée à la mer, à la montagne à Margériaz malgré le manque de neige, sortie à Courzieu, visite d'une ferme et baignade au lac de Champos, balade en bateau à Aix les Bains.



*"J'ai appris plein de choses avec le guide nature, il a bien expliqué", "j'ai bien aimé être dans le bus, j'avais l'impression de partir en vacances », « c'était un vrai moment de partage avec mes enfants, je me suis amusée autant qu'eux "ce que j'ai préféré c'est d'apprendre à nager avec ma maman", "les sorties sont trop courtes, on voudrait rester plus longtemps", on a vécu un drame il y a quelques jours dans le quartier, cette sortie est un rayon de soleil pour moi et mes enfants, on a pu profiter de la vie!"*

## Les premiers départs en famille

Les vacances sont un temps de détente, de loisirs, de plaisir pour se retrouver en famille.

Ce sont des moments privilégiés partagés entre parents et enfants pour s'écouter, communiquer, découvrir...

C'est aussi l'occasion de refaire le plein d'énergie pour mieux démarrer des projets au retour des vacances.

En 2023, **4** familles ont été accompagnées à construire leur projet vacances, **3** ont pu être réalisés.

Depuis 2 ans, le dispositif de la CAF a changé, VACAF permet aux familles de partir dans des lieux de villégiature camping, résidences agréées par la CAF.

## Projet Week-end en Famille

9 mamans  
+ 3 papas  
+ 28 enfants  
= 9 familles en weekend en Ardèche

De décembre 2022 à juin 2023, un groupe de familles, s'est mobilisé pour construire ce projet de départ en weekend. 11 rencontres ont été nécessaires afin d'élaborer des objectifs, définir des règles de fonctionnement, choisir le lieu, les activités, élaborer le budget et rechercher des autofinancements. Une action comme celle-ci c'est aussi apprendre à élaborer un projet avec d'autres, prendre des décisions, faire des choix, vivre ensemble, pratiquer la démocratie.

### Les moins..

Faisons une table d'hôte pour s'autofinancer !

L'idée est bonne, mais aller cuisiner au centre social de Grigny pour faire une table d'hôte « click et collecte », hum !!??

On l'a fait quand même ! Mais que de manutention et d'énergie dépensées.

A quand une cuisine à Pierre Bénite ?

### ...les plus

Un camping où chacun a son intimité, où l'on partage des temps collectifs dans le cadre et le paysage magnifique de l'Ardèche.

Visite des grottes d'ORGNAC, parc aquatique, des papas qui s'occupent des enfants, des ados qui prennent soin des petits, des femmes qui partagent sur leur vie quotidienne. Bref une parenthèse permettant aux familles de se ressourcer, de faire une déconnexion et d'oublier leur quotidien.

*" Le gîte était confortable ", " on avait une terrasse et une belle vue", "l'environnement était vraiment super, on était au calme entouré de forêt", "la soirée était trop bien, les parents ont dansé avec nous", "mon ado a pleuré quand il fallait repartir", "envie de repartir en week-end", "mon fils n'a pas râlé une seule fois pendant le week-end, le bonheur", "j'ai pu faire de belles rencontres", "les liens qui se sont créés lors de la préparation se sont renforcés pendant le week-end", "j'ai découvert mon mari dans un groupe, il était à l'aise et a aidé les autres familles", "je suis fière de nous les mamans, on a réussi à organiser un super week-end !"*



## Le lien social

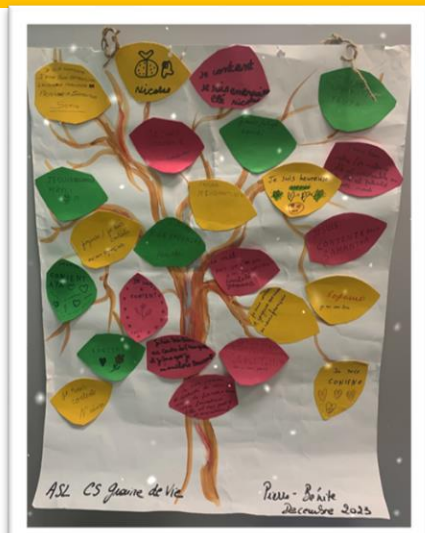
## Les Ateliers Sociolinguistiques

**70** personnes inscrites  
**5 / 6** groupes en cours d'année  
**4** parcours différents  
**4** bénévoles  
**2** lieux d'apprentissage, la médiathèque et le centre social.

Quel que soit son niveau, chaque apprenant trouve sa place au sein des différents ateliers ASL : groupe « alphabétisation », « autonomie », de « progression » ou de « découverte ». Chacun y poursuit des objectifs différents. Un entretien de positionnement est proposé par l'équipe en début de parcours et nous avons réussi ainsi, à réduire le taux d'absentéisme en 2023, et pourtant la tâche n'était pas simple. Garder l'implication, des apprenants tout le long de l'année nécessite beaucoup d'énergie. D'ailleurs en septembre nous avons arrêté le groupe en soirée car il n'y avait pas assez d'inscrits.

### L'apprentissage de la langue passe aussi par l'accès à la culture

En juin 2023, visite de la cathédrale de Saint Jean et des jardins archéologiques, suivie d'un pique-nique et d'une balade en bateau sur la Saône. Mais, c'est aussi, tout le long de l'année, la participation aux autres ateliers du centre social : tricot, sorties familiales, actions seniors...



### Les questions sur la parentalité sont universelles.

Aussi, à la demande des apprenants, un travail sur l'orientation scolaire a été effectué avec à la clé, la visite organisée du CIO. Un travail en amont sur le vocabulaire scolaire a été nécessaire pour faciliter la compréhension lors de la visite et permettre des échanges sur les différents parcours et sur « comment aider son enfant à faire ses devoirs ».

### Les ASL c'est aussi la préparation aux examens pour justifier de ses connaissances en Français.

Le centre social propose aux apprenants des sessions d'examens blancs : en 2023, **2** personnes ont passé un examen blanc organisé par les équipes ASL du secteur (plateforme SOL) (niveau A2 et A1). Depuis la rentrée 2023, il y a déjà **3** nouvelles demandes de préparation.

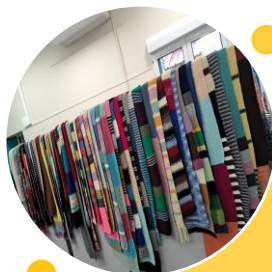
## Tricotons le lien

Cette action est née en 2022 et avait comme objectif de vendre des écharpes au profit du service néonatalogie de l'hôpital Lyon Sud.

**17** personnes différentes sont venues aux rencontres du jeudi après-midi. Elles avaient le plaisir de se retrouver pour « papoter », « rigoler », « échanger » et bien sûr « tricoter » des écharpes. Ces ateliers ont été ponctués de moments forts. N'oublions pas toutes les personnes qui ont tricoté à distance ou qui nous ont envoyé des dons de laine.



8 décembre vente d'écharpes au marché de Noël de Vourles avec le Rotary, **354 euros** récoltés.



24 novembre au Centre Social, 1ère vente d'écharpes : **781 euros** récoltés le jour même.



20 avril 2023, avec le docteur Franck Plaisant de l'hôpital Lyon Sud et le Rotary Club, le Centre Social échange sur les besoins de l'hôpital. Don de pelotes aux tricoteuses par le Rotary

Au fil du temps, de nombreux habitants et partenaires sont venus acheter des écharpes, et grâce à l'implication de tous, et des « tricoteuses » et du Rotary Club nous pourrons, en 2024 acheter et offrir **2** tire-laits au service néonatalogie pour la somme de 2 000 € environ. Le groupe souhaite poursuivre les rencontres du jeudi après-midi et a en perspective d'autres projets.... Rendez-vous en 2024.

## Les seniors

### Le café senior ..un véritable nid à projets,

Ce moment mensuel où l'on peut échanger entre pairs, mettre en œuvre ses projets avec l'aide de l'animatrice, c'est rassurant et chacun peut y mettre en valeur ses compétences. **20** personnes différentes ont participé à cet atelier.

**Mais « Le café senior » ce n'est pas seulement « du sérieux » ...on s'y amuse aussi :** « ça me libère l'esprit » « ça fait longtemps que je n'avais pas dansé comme ça » « j'aime venir prendre mon café au centre social » « ça me permet de garder le moral et l'espoir avec tout ce qui se passe dans le monde » .

### Sorties culturelles

Toujours avec l'aide de l'animatrice, les adhérents viennent proposer et préparer une sortie culturelle. Musées des confluences, de la gastronomie, rencontres avec d'autres centres sociaux sur le numérique ont été organisés par nos adhérents... **12** personnes ont participé.

### Ateliers mémoire

Une fois par semaine depuis mai 2023, pendant 1h30, **16** seniors participent à ces ateliers mémoire : remue-méninge en perspective, et jeux de toute sorte permettent de mobiliser leurs fonctions cognitives.

### Atelier Bien être

**15** personnes ont participé à ces ateliers adaptés de la sophrologie. Une fois par semaine on y apprend à bien respirer et à adapter son environnement, à bouger différemment pour favoriser une vie sereine.

### Des évolutions.

Après l'échec des balades seniors, pas assez loin et longues pour les uns, trop longues pour les autres, le centre social cherche en 2024 à proposer d'autres formules d'activité physiques qui satisferont le plus grand nombre.

### Accompagnement individuel et permanences numériques spécial seniors

*Merci je ne comprends rien dans ce schimblick » « j'ai envie d'apprendre mais j'ai peur » « je veux partager mes photos avec ma famille et je ne sais pas comment faire » « je me sens dépassé et mis de côté avec tous ces outils numériques*

L'accompagnement individuel proposé par l'animatrice est essentiel, car il permet de débrouiller des problématique administratives et numériques, de faciliter les démarches, et d'orienter vers les bons interlocuteurs. Mais c'est avant tout un soutien, et une écoute attentive et active que propose le centre social.

**25** personnes ont bénéficié de cet accompagnement renforcé

Afin d'aller vers les seniors, le Centre Social tient une fois par mois une permanence au marché le mercredi matin.



## Et encore ..

### Sport au féminin

Maintenir une activité sportive de proximité pour toutes, permettre à un public isolé de pratiquer une activité physique, s'impliquer collectivement.

**10** personnes ont participé à cette action les lundis matins, animée dans la salle de danse de la Maison Du Peuple par une animatrice sportive.



### Animation du jardin des hautes herbes.

LMH a financé pendant l'année le poste d'une animatrice jardin, afin de soutenir les habitants dans l'animation du jardin créé devant le centre social. De nombreux projets ont vu le jour jusqu'à ce matin, où nous avons appris que la culture des légumes pour la consommation n'était plus possible. **Présence des PFAS et ... PATATRA !!.** Il fallait tout abandonner...nous travaillons aujourd'hui à la reconfiguration de ce lieu avec nos partenaires.



### Actions de proximité

**4** actions de proximité ont été proposées cet été et à l'automne. Financées par LMH. Elles ont pour objectifs d'aller vers les habitants du quartier Haute Roche et de proposer des animations. Les thématiques retenues cette année étaient les matériaux de récupération et l'environnement.



### Quartier d'été

Cet été, 4 Evènements ont été proposés les jeudis en soirée au parc Tarassioux: une déambulation dans la ville par une BATUKADA, et trois spectacles pour toute la famille sur la thématique de l'environnement, proposés par des professionnels des arts vivants.



### Accompagnement des habitants

En septembre, une grande fête a été proposée par un groupe d'habitants motivés pour animer le quartier. Le centre social a soutenu ces habitants dans l'organisation de cette fête : accompagnement administratif, logistique et recherche de financements.

## La vie associative

### Fête du centre social

Le conseil d'administration a souhaité proposer un moment de fête à ses adhérents et aux habitants. Le 3 juin l'ensemble de l'équipe (bénévoles et salariés) s'est mobilisé pour proposer une grande kermesse qui s'est terminée par un spectacle d'arts vivants avec la compagnie « Les FartFeulu » en fin d'après-midi.



### Participation au congrès national des centres sociaux

Les centres sociaux de France se sont regroupés pour leur congrès décennal. Le centre social Graine de Vie était représenté. Au programme des réflexions sur « comment faire société ? », « comment agir sur les territoires en respectant les principes de démocratie ? », « comment être fort ensemble avec les habitants et les partenaires ? »

### Des gens pour faire vivre le centre social

On en parle rarement, mais un centre social c'est avant tout beaucoup de matière grise et d'huile de coude.

En 2023, c'est environ **25** bénévoles qui ont fait vivre la vie associative.

Des bénévoles qui sont présents, qui soutiennent nos activités au quotidien, qui nourrissent nos réflexions.

Des bénévoles qui répondent présents lors des manifestations, mais aussi et surtout qui nous accompagnent pour la gestion de l'association, et pour dialoguer avec les institutions.

Et ce n'est pas toujours simple quand on est bénévole d'assumer la fonction « employeur » ! Un grand merci à eux.

Le Centre social, c'est aussi une équipe de salariés 17,61 Equivalent Temps Plein en 2023.

En 2023, ce sont des arrivées et des départs, des postes sécurisés. Le centre social Graine de Vie est composé d'une équipe essentiellement féminine, très présente, formée et très qualifiée. Une équipe qui se remet en cause et qui, dès que possible, part en formation. Parce que travailler dans le domaine social ce n'est pas toujours facile et nécessite de se renouveler régulièrement.

Une équipe bien partie pour durer, qui sait que le chemin est encore long mais qui a confiance en l'avenir.

### Etre fort ensemble avec nos partenaires

Nos partenaires sont présents, et nous écoutent. Nous travaillons régulièrement ensemble afin de trouver des solutions pour que notre action soit au service des habitants du territoire.

Preuve en est, la réhabilitation des locaux de la Maison des Habitants, la création de la salle Daniel TOINNET et de l'espace Jeunesse, mais aussi la réhabilitation de la crèche : Ville, CAF, LMH chacun nous a soutenus et les résultats sont là.

Les chantiers sont encore nombreux tant au niveau logistique, que sur les projets et des actions à développer.

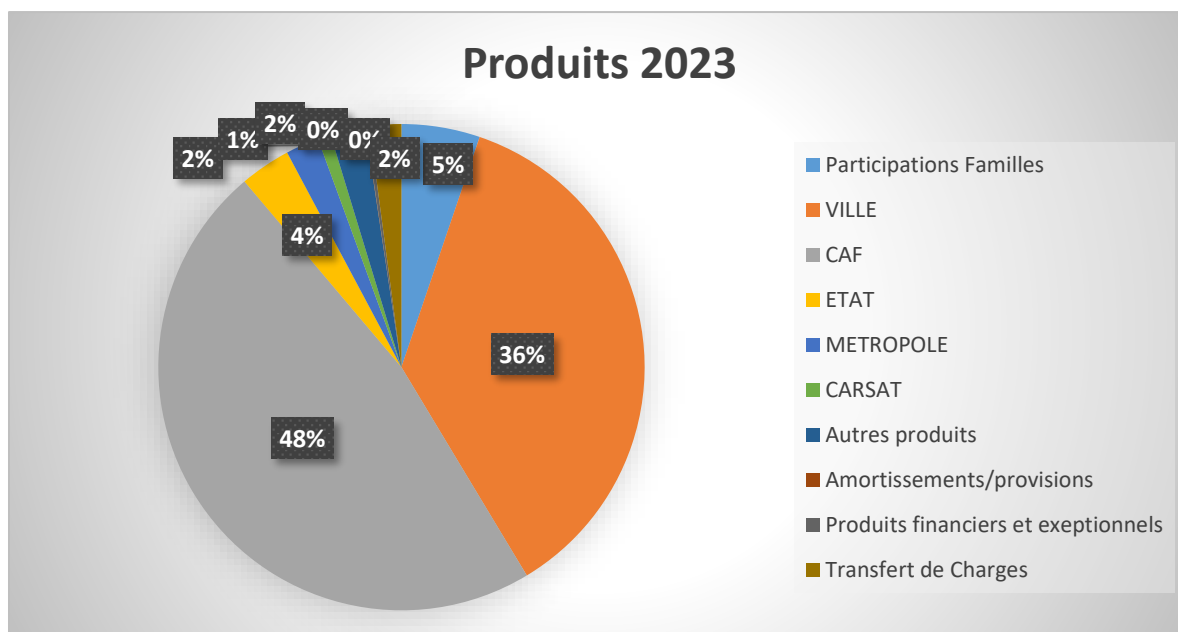
La force d'un Centre Social est de faire avec les partenaires, et nous n'envisageons pas le travail autrement.



# Rapport de gestion

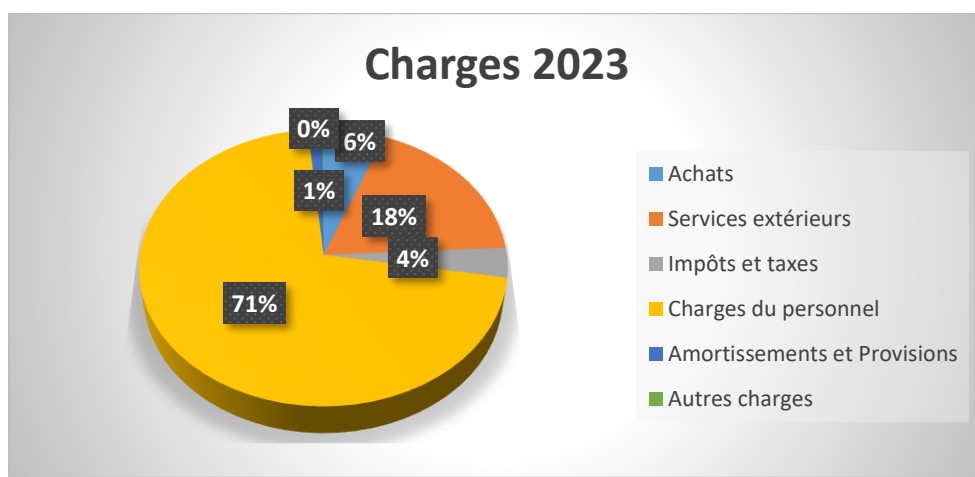
## Répartition des produits

Produits 2023	Montants	%
Participation des familles	60 010	5,2%
Ville	416 007	36,2%
CAF	545 960	47,5%
ETAT	38 882	3,4%
METROPOLE	25 393	2,2%
CARSAT	10 000	0,9%
Autres Produits	26 834	2,3%
Dont LMH	16 000	
Amortissements/provisions	280	0,0%
Produits financiers	2 871	0,2%
Transfert de charges	24 231	2,1%
Dont remboursement formation	18 628	
<b>TOTAL</b>	<b>1 150 469</b>	<b>100%</b>



## Répartition des charges :

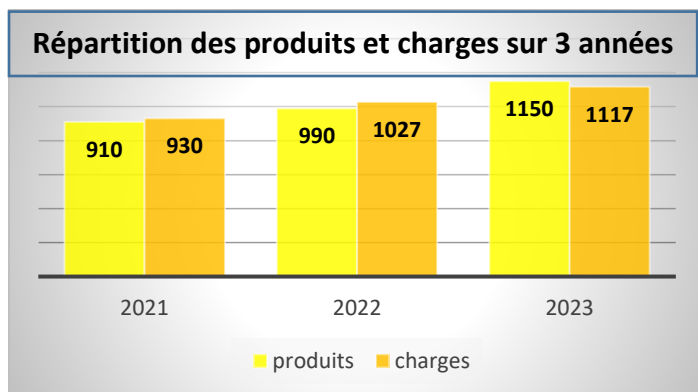
Charges 2023	Montants	%
Achats	65 362	5,8%
Services extérieurs	204 764	18,3%
Impôts et taxes	38 676	3,5%
Charges du personnel	792 403	70,9%
Amortissements et Provisions	15 311	1,4%
Autres charges	1 366	0,1%
<b>TOTAL</b>	<b>1 117 882</b>	<b>100%</b>



**Résultat total excédentaire : 32 586.83 € \***

**Charges supplétives 110 075.13 €.**

*\*Résultat d'exploitation 29 715.41 € (intérêts générés par les livrets 2871.42 €)*



**Entre 2022 et 2023, augmentation des charges +8%, augmentation des produits +16%.**

## Les principales variations de produits

Si La **participation des usagers** a diminué de 4268 €(-11%), ce qui peut s'expliquer par un appauvrissement des adhérents, nous constatons une augmentation significative de notre activité qui se traduit par une augmentation des prestations de services de la CAF, respectivement +28% et +29% pour les accueils de loisirs et la crèche. La prestation pilotage CAF pour le pilotage a, quant à elle augmenté de 4%. L'accueil de plusieurs enfants en situation de handicap nous permet en retour de bénéficier d'un bonus spécifique (12 108€). Globalement toutes les prestations financées par la CAF ont augmenté de 43%.

Quant aux subventions, elles varient selon les financeurs. Celles de l'Etat ont baissé car nous n'avons plus d'aide à l'emploi (- 10 500 €), celles de la Ville sont restées identiques (190 000 €). Enfin, nous avons bénéficié d'une augmentation de 15 393 € (154%) de la part de la Métropole / via la Conférence des financeurs et de 17 659 € (212%) de la part de Fond Public et Territoire de la CAF. De plus, de nouveaux financements sur

projets ont eu lieu : 16 000 € du bailleur LMH (Jardin et Secteur Jeunes) et 1000 € d'Harmonie Mutuelle pour le secteur jeunesse.

## Les principales variations de Charges

Les **charges externes** ont **diminué** en raison de la baisse du recours à la Fédération des Centres Sociaux 21 000 € en 2023 versus 84 000 € en 2022. Il y a cependant eu une mise à disposition de personnel comptable du Centre Social d'Oullins pour 26 000 € environ.

Les **charges de Personnel** ont **augmenté** de 96 000 € (13.9%) pour plusieurs raisons : nombre d'équivalent plein temps +6%, un licenciement pour inaptitude, et une augmentation du point de pesée des postes (convention collective).

En raison de l'augmentation de nos activités les postes **transport/prestation d'animation/loisirs extérieurs** ont augmenté d'environ 13 000 €. Le poste **entretien des locaux/ réparations** a augmenté d'environ 15 000€.

## Perspectives

Ces résultats positifs sont très encourageants et nous permettent de reconstituer quelque peu notre trésorerie. Mais il convient de rester vigilants et très prudents en 2024. Si l'on peut espérer une augmentation des Prestations de Service CAF notamment des PS, ce n'est pas négligeable car elle vient soutenir l'augmentation prévue de la masse salariale liée à la nouvelle convention collective qui impactera fortement les centres sociaux.

A l'heure de l'écriture du rapport d'activité la Ville d'Oullins Pierre Bénite a voté une subvention équivalente à l'année 2023. Mais on nous annonce une prise en charge des repas de l'accueil de loisirs et de la crèche d'un montant que l'on peut estimer à 30 000 €. Cette aide indirecte viendra soutenir notre action de façon non négligeable.

Enfin, les incidents de février 2024 au niveau de la jeunesse impacteront d'une manière ou d'une autre la situation financière du centre social.