

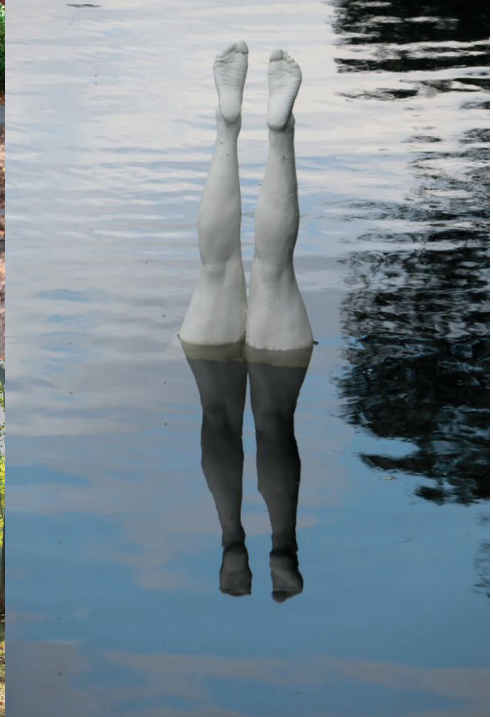


Catalogus - Catalogue editie - édition 2022

Rencontre et création
Ontmoeting en creatie

OPEN | SITES

Rencontre et création | Eurométropole
Ontmoeting en creatie | Eurometropool



Introduction | Inleiding

Les Open Sites 2022 rassemblent Entre-Lacs, Sporen et Courts-Circuits, trois événements bisannuels d'arts plastiques contemporains organisés in situ et au cours desquels, durant une semaine, 24 créateurs (ou équipes) internationaux sont invités à réaliser une oeuvre artistique originale dans laquelle l'eau (à FR-Villeneuve d'Ascq), les paysages historiques (à BE-Ieper) et l'économie locale (à BE-Comines) sont essentiels.

Open Sites 2022 bundelt Enter-Lacs, Sporen en Courts-Circuits, drie tweejaarlijkse kunstevenementen waarbij 24 kunstenaars (of kunstenaarsgroepen) uitgenodigd worden om ter plaatse een kunstwerk te creëren met water (in Frankrijk- Villeneuve d'Ascq), historische landschappen (België – Ieper) of korte keten economie (België – Komen) als rode draad.

Les trois manifestations s'appuient sur des spécificités locales nées de ressources naturelles, historiques et économiques: les lacs pour Villeneuve d'Ascq, les paysages historiques pour Sporen et les Courts-Circuits pour Comines. Tous trois travaillent au rapprochement des publics et des artistes et misent sur l'art in situ comme vecteur de questionnement des publics par rapport à leurs espaces de vie.

Voor de beide evenementen vormen specifieke natuurlijke, historische en economische kenmerken het uitgangspunt. Voor Villeneuve d'Ascq zijn dat de meren, voor Ieper het historische landschappen en voor Comines korte keten economie. De drie initiatieven streven bovendien hetzelfde doel na: artiesten en toeschouwers dichterbij elkaar brengen, waarbij de toeschouwer door de kunstwerken op die bepaalde locaties wordt uitgenodigd om actief stil te staan bij de eigen leefomgeving.



LES  **entre** **LACS**

ENTRE-LACS

Entre-Lacs 2022 s'est déroulé du 4 juin au 2 juillet sur la chaîne des lacs à Villeneuve d'Ascq (du lac Quicampoï au lac Canteleu). Depuis 2010, cet événement est devenu une balade artistique, remplie de rencontres et d'échanges, entre artistes, promeneurs, marcheurs, passionnés des arts aguerris ou novices.

Durant une semaine, 8 équipes artistiques ont réalisé in situ leurs œuvres originales, où les notions de l'eau et du territoire sont essentielles. De la création flottante à la création aérienne, ils ont d'abord questionné les lieux, les ont approvoisés puis investis.

Ils nous ont alors surpris, interpellés, amusés, interrogés. Cet espace de promenade familiale, ce lieu de pratiques sportives, cette chaîne des lacs s'est alors « métamorphosée » pendant quatre semaines. L'espace public s'est transformé. Les œuvres se sont offertes à nous sous différentes lumières, sous différents points de vue, sous la pluie, avec le reflet de l'eau, avec la présence des poules d'eau, cygnes, hérons...

L'Atelier 2 – arts plastiques, à l'initiative et organisateur de cet événement, a pour vocation l'éducation artistique, la diffusion et l'aide à la création contemporaine. Depuis 1978, cette association œuvre sur le territoire local et régional, pour permettre à chacun l'accès à la culture. Avec cette manifestation, l'Atelier 2 contribue à l'accessibilité pour tous les publics. De nombreux temps de rencontres, de visites guidées et de pratiques, ont été organisés sous différentes formes. Entre-lacs a accueilli 43 227 visiteurs, dont 1 018 ont bénéficié des temps de médiation.

Plus d'infos

www.entre-lacs.eu | www.atelier-2.com | tél. +33 03 20 05 48 91

Photographies réalisées par les adhérents de l'atelier "création visuelle", encadré par Hélène Charpiot

Entre-Lacs 2022 vond plaats van 4 juni tot 2 juli aan de meren van Villeneuve-d'Ascq (van de Lac Quicampoï tot de Lac Canteleu). Sinds 2010 is dit evenement een artistieke wandeling geworden, met ontmoetingen en uitwisselingen tussen kunstenaars, wandelaars, lopers, zowel doorgewinterde kunstliefhebbers als beginnelingen.

Eén week lang maakten 8 kunstenaarsteams in situ een origineel kunstwerk rond de begrippen 'water' en 'grondgebied'. De kunstenaars hebben de locatie eerst in vraag gesteld en bestudeerd en vervolgens toegeëigend en ingenomen om er hun kunstwerk – gaande van drijvende creaties tot luchtcreaties – te realiseren.

Ze hebben ons verrast en uitgedaagd, onze aandacht getrokken en ons bepaalde zaken in vraag doen stellen. Gedurende vier weken ondergingen die locaties langs de meren waar men gaat wandelen en aan sport doet, een ware "metamorfose". De openbare ruimte werd getransformeerd. Vier weken lang kon men de kunstwerken bewonderen onder een andere lichtinval, vanuit verschillende gezichtspunten, in de regen, met of zonder weerspiegeling in het water, al dan niet in aanwezigheid van de dieren van het meer, zoals zwanen, aalscholvers, waterhoentjes ...

De vereniging Atelier 2 - Arts Plastiques, de initiatiefnemer en organisator van Entre-Lacs, zet zich in voor artistieke educatie en draagt bij tot de ondersteuning en de promotie van hedendaagse kunst. Sinds 1978 is Atelier 2 actief op lokale en regionale schaal, met als doel iedereen toegang te geven tot cultuur. Met dit artistieke evenement wil de vereniging hedendaagse creaties toegankelijk maken voor een breed mogelijk publiek. Er werd een ruime waaier van ontmoetingen, rondleidingen en praktische activiteiten georganiseerd. Entre-Lacs verwelkomde 43.227 bezoekers, waarvan er 1.018 deelnamen aan de educatieactiviteiten.

Meer informatie op

www.entre-lacs.eu | www.atelier-2.com | tel. +33 03 20 05 48 91

tROMBES

Capucine Desoomer (France)

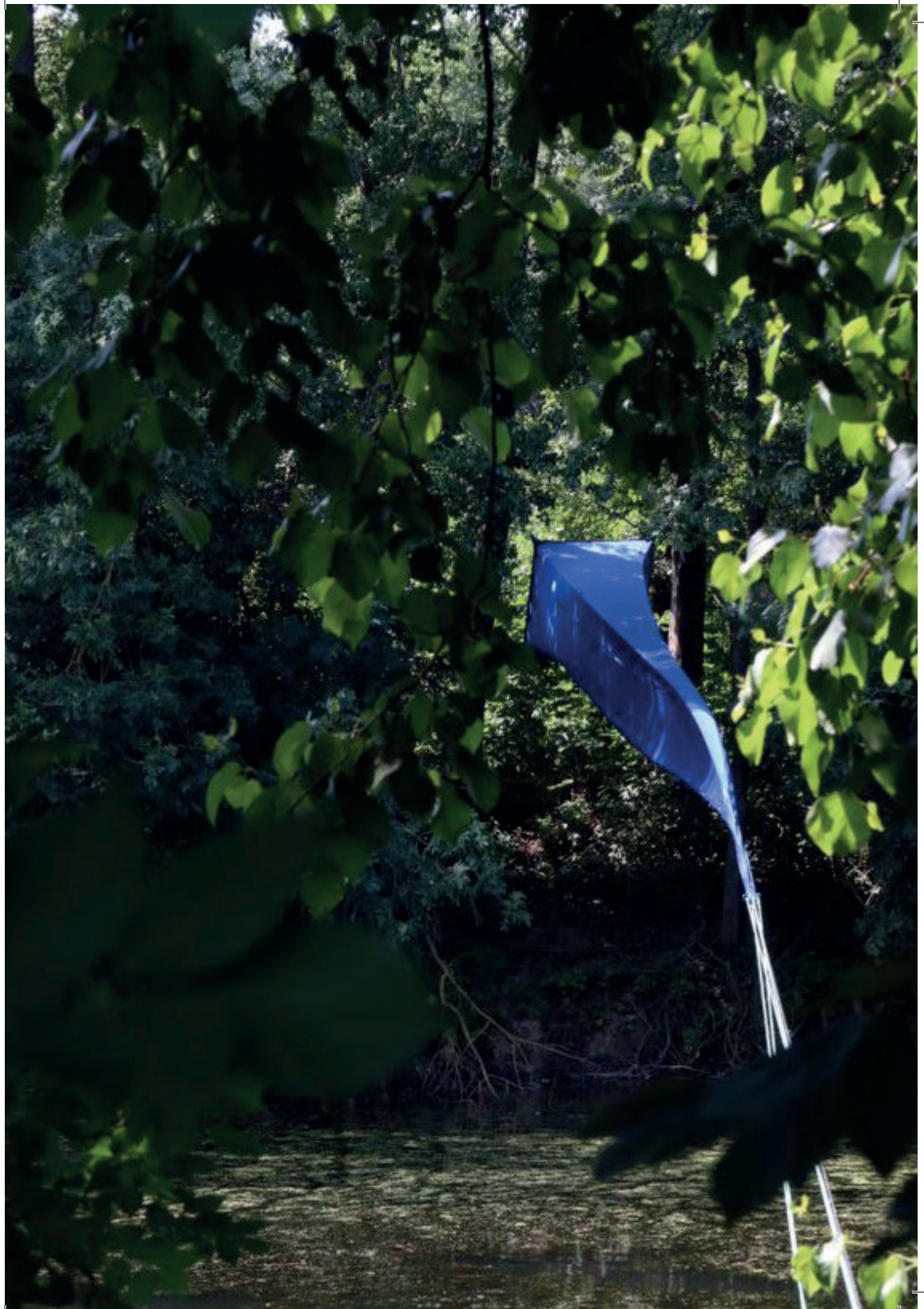
Capucine Desoomer est une artiste plasticienne. Originaire de Roubaix, elle a réalisé ses études aux Beaux-Arts de Dunkerque et au centre Art et Industrie. Son travail artistique s'épanouit principalement dans l'expérimentation en tout genre, tant au niveau de la démarche que lors de la réalisation. Elle cultive un certain lâcher prise et laisse une part importante à l'improvisation dans la création. Elle tente de n'imposer aucune règle, sans trame ni chaîne, et souhaite vivement l'appropriation des oeuvres par les spectateurs à tous les niveaux.

tRombes est une installation textile en lycra extensible tendu. Montée sur châssis maintenu aux arbres, chaque trombe (cône en tissu) est mise en tension depuis la berge d'en face.

Du carré au cylindre, de la rondeur à la pointe, tRombe part de l'angle en passant par la courbe pour mourir en pique.

Entre pointe et douceur, tRombes fait saillie de son châssis, comme une piqûre de rappel. Cette installation rappelle les bouches de drainage, les jets d'eau, illustrant les écoulements, les débordements, les lances, les aiguilles, les dérèglements, les transmissions...

Capucine Desoomer is beeldend kunstenaar. Ze is afkomstig van Roubaix en studeerde aan de École Régionale des Beaux-Arts in Dunkerque en aan het Centre Art et Industrie. Haar artistieke werk is gebaseerd op het experiment in al zijn facetten, zowel wat de aanpak als de realisatie betreft. Ze cultiveert een gevoel van loslaten en geeft veel ruimte aan improvisatie in het creatieve proces. Ze probeert geen regels op te leggen en wil dat de toeschouwers zich haar werk op alle niveaus toe-eigenen. tRombes is een textielinstallatie van opgespannen lycra. Elke trombe (stoffen kegel), gemonteerd op een aan de bomen bevestigd frame, wordt aangespannen vanaf de tegenoverliggende oever. Van vierkant naar cilinder, van rondheid naar punt: tRombes vertrekt van een hoek en eindigt, via een kromming, in een piek. tRombes steekt uit zijn frame en lijkt de toeschouwer een boosterprik te willen geven. De installatie doet denken aan drainage-openingen, waterstralen, afwateringen, overstromingen, spuitlansen, naalden, uitspattingen ...



ESPRITS DE L'EAU

Frédérique Rheims et Sophie Renard (France)

Frédérique Rheims, diplômée de l'Académie des Beaux-Arts de Tournai en Arts du feu, est une artiste pluridisciplinaire, passant de la sculpture céramique aux installations de Land Art. Dans ses créations, elle joue avec l'enveloppe, l'empreinte, les «cicatrices» comme des traces laissées par les failles et les «accidents». Il est question de métamorphose et de transformation dans son travail artistique, il s'agit d'une quête de l'imprévu et de l'impermanence, de la vérité profonde au-delà de la conscience de soi.

Sophie Renard, artiste céramiste diplômée de l'Académie des Beaux-Arts de Tournai en Arts du feu, travaille l'argile et la porcelaine. Elle s'intéresse du corps dans ses créations. Dans sa pratique, elle aime jouer avec la matière, la suivre et découvrir avec elle d'autres chemins.

Pour l'édition Entre-lacs 2022, le duo d'artistes propose une rencontre avec les "esprits de l'eau", petits êtres malicieux, invisibles au monde des visibles. Ces esprits joueurs jaillissent de l'eau, recouverts de vase et de terre pour se dévoiler vivants.

Travailler la terre in situ, sur la chaîne des lacs, c'est établir un dialogue avec les éléments terre et eau. Cette installation soulève des questions universelles et tente d'explorer le lien avec l'invisible. Elle tente de nous relier à la tradition de l'art primitif et tribal : des formes massives et un travail de surface brut.

Frédérique Rheims, afgestudeerd aan de Académie des Beaux-Arts van Tournai, is een multidisciplinair kunstenaar wiens artistieke praktijken zowel keramische beeldhouwkunst als Land Art-installaties omvatten. In haar creaties speelt ze met het omhulsel, de afdruk, de "litttekens" zoals sporen achtergelaten door breuken en "ongelukken". Haar artistieke werk gaat over metamorfose en transformatie, over de zoektocht naar het onverwachte en het vergankelijke, naar de diepe waarheid voorbij het zelfbewustzijn. Sophie Renard, keramiste afgestudeerd aan de Academie des Beaux-Arts van Tournai, werkt met klei en porselein. In haar creaties besteedt ze specifieke aandacht aan het lichaam. Ze speelt graag met dit materiaal, wil het verder ontdekken om het een concrete vorm te geven.

Het kunstenaarsduo nodigt uit om kennis te maken met de "watergeesten", ondeugende wezentjes die onzichtbaar zijn voor de wereld van het zichtbare. Deze speelse geesten komen tevoorschijn uit het water, bedekt met modder en aarde, om zich levend te openbaren.

Aarde in situ bewerken, langs de meren, betekent een dialoog aangaan met de elementen 'aarde' en 'water'. Deze installatie roept universele vragen op en probeert de band met het onzichtbare te verkennen. Ze tracht ons te verbinden met de traditie van primitieve en tribale kunst: massieve vormen en een ruwe bewerking van het oppervlak.



BORDERS DO NOT EXIST

Lien Van Dereun (Belgique)

Lien Van Dereun est une artiste designeuse d'objets. Son travail est identifiable pour ses différentes installations de mobilier, d'espace et parfois de graphisme.

La designeuse belge est intriguée par les gens, la communication et l'interaction sociale. Son travail est intuitif et va au-delà de la fonctionnalité. Elle aime repousser les limites conceptuellement, ainsi que dans les formes et les matériaux. Son travail est souvent inséré dans l'espace public. Elle invite également les passants à participer et à s'approprier ses oeuvres.

Borders do not exist est une construction en acier, très fine et fragile mais statique, placée dans l'eau, ondulant d'une rive à l'autre, comme une frontière nationale. Accrochés à la construction, des chiffons réfléchissants qui bougent avec l'air et le vent et sur lesquels la lumière brille et se reflète. Ces toiles reflètent des vies en mouvement. L'eau tente d'atteindre l'autre côté de la bordure et ondule dans les ouvertures. Finalement, cette frontière n'en est pas complètement une, c'est également une porte ouverte sur autre chose.

Lien Van Deuren is kunstenaars en objectontwerpster. Haar werk kenmerkt zich door het gebruik van meubilair, ruimte en soms grafische vormgeving in haar installaties. De Belgische ontwerpster is geïntrigeerd door mensen, communicatie en sociale interactie. Haar werk is intuïtief en gaat verder dan het functionele. Ze verlegt graag grenzen, zowel conceptueel als qua vorm en materiaal. Haar werk wordt vaak in de openbare ruimte geplaatst. Ze nodigt ook voorbijgangers uit om deel te nemen en zich haar werk eigen te maken.

Borders do not exist is een fijne, fragiele maar statische stalen constructie, geplaatst in het water, golvend van de ene oever naar de andere, zoals een landgrens. Aan de constructie zijn reflecterende doeken bevestigd die bewegen met de lucht en de wind en waarop het licht schijnt en reflecteert. Deze reflecterende doeken weerspiegelen het leven in beweging. Het water tracht de andere kant van de grens te bereiken, kabbelend door de openingen. Uiteindelijk is deze grens niet alleen een grens, maar ook een poort die toegang geeft tot iets anders.



KEEP AN EYE OUT

Marc Limousin (France)

Marc Limousin est un artiste plasticien, il vit à Annecy et participe régulièrement à des expositions dédiées au Land Art. Son travail est conduit par les sens, sa pratique artistique est pluridisciplinaire et s'articule autour de la place de l'être humain dans son temps et son environnement.

Keep an Eye Out est une installation gonflable de 9 paires de yeux. Avec son oeuvre « Keep an Eye Out », l'artiste nous invite à réfléchir au regard que nous portons sur la nature. Son installation inverse notre position subjective et le lac semble nous fixer et nous suivre du regard. Qui regarde qui ? Les neufs paires d'yeux nous rappellent que nous sommes en permanence surveillés dans notre quotidien par un regard, une vision artificielle ou naturelle.

Marc Limousin is een beeldend kunstenaar die in Annecy woont en regelmatig deelneemt aan Land Art-tentoonstellingen. Zijn werk wordt gedreven door de zintuigen; zijn artistieke praktijk is multidisciplinair en draait om de plaats van de mens in zijn tijd en leefomgeving.

Keep an Eye Out is een opblaasbare installatie van 9 paar ogen van Marc Limousin. Het werk nodigt ons uit om na te denken over de manier waarop we naar de natuur kijken. Zijn installatie keert onze subjectieve positie om en het meer lijkt naar ons terug te staren, onze blik volgend. Wie kijkt naar wie? De negen paar ogen herinneren ons eraan dat we in ons dagelijkse leven voortdurend in de gaten worden gehouden door andere mensen of door computers.



SIGNALETIQUE SENSIBLE

Mathieu Boudeulle et Camille Pisson (France)

Mathieu Boudeulle est un artiste plasticien. Il travaille autour du concept de Labyrinthe mental dans une pratique qui allie la peinture, le façonnage de formes ou encore la mise en volume. Ses créations sont minutieuses et alternent entre compositions épurées et foisonnantes. Il intervient également auprès de divers publics lors d'ateliers qu'il mène en prison, au LaM, dans les centres sociaux, les écoles... La nature est toujours au cœur de sa vie, de ses intérêts et de son inspiration tant pour ses créations que ses projets auprès des publics.

Camille Pisson est dans un processus de recherche-crédation autour de ce projet de signalétique sensible dans le cadre de son mémoire de Master 2 - Sciences et Cultures du visuel. Passionnée par les récits de lieux et de personnes, sa pratique artistique passe par le found footage. Son travail s'articule autour de vieilles photos qu'elle modifie et détourne en abordant des problématiques sensibles tournant autour de la présence-absence, l'intimité et le quotidien.


Le duo propose une nouvelle signalétique, participative et sensible, dans la chaîne des Lacs. Son but est de solliciter les 5 sens et de restituer l'histoire du lieu, ses usages, les expériences et les récits de ses usagers. Il s'agit ici de laisser aussi une place à la subjectivité et à l'interprétation. Ces panneaux permettent de susciter l'imaginaire collectif mais aussi personnel et amener une certaine stimulation des sens.

Les symboliques des formes et des couleurs sont au cœur de leurs réflexions et créations.

Mathieu Boudeulle is beeldend kunstenaar. Zijn werk draait om het concept "mentaal labrynt", waarbij hij schilderen combineert met het bewerken van vormen en het creëren van volume. Zijn creaties zijn zeer nauwkeurig, waarbij minimalistische en overweldigende composities elkaar afwisselen. Hij werkt ook met een gevarieerd publiek tijdens ateliers in gevangenissen, in het LaM, in sociale centra, in scholen enz. De natuur staat steeds centraal in zijn leven, zijn interesses en zijn inspiratie, zowel voor zijn creaties als voor zijn projecten met het publiek. Camille Pisson voert creatief onderzoek over dit project rond zintuigelijke signaletiek in het kader van haar Master 2-proefschrift Visuele Wetenschappen en Culturen. Ze is gepassioneerd door de verhalen van plaatsen en past in haar creaties de 'found footage'-techniek toe. Ze werkt met oude foto's die ze aanpast en verandert om gevoelige onderwerpen aan te snijden die draaien rond aanwezigheid/afwezigheid, intimiteit en het dagelijkse leven.

Het duo stelt langs de meren een nieuwe participatieve en zintuigelijke signaletiek voor. Het doel is om de 5 zintuigen aan te spreken en de geschiedenis van de site, het gebruik ervan en de ervaringen en verhalen van de gebruikers over te brengen. Er wordt ook ruimte gelaten voor subjectiviteit en interpretatie. Deze borden stimuleren de collectieve en persoonlijke verbeelding en prikkelen de zintuigen.

De symboliek van de vormen en kleuren staat centraal in hun reflecties en creaties.

A photograph of a wooden signpost in a lush green forest. The signpost is a vertical wooden pole with a white, rounded rectangular sign attached to it. The sign contains text in French. The background is filled with dense green foliage and tree trunks, with sunlight filtering through the leaves.

Les feuilles mortes
font leur randonnée
au cours de l'eau

Camille

LA PLONGEUSE

Nathalie Maufroy (France)

Artiste pluridisciplinaire Belge, formée en scénographie à La Cambre, Nathalie Maufroy est d'abord tour à tour scénographe, costumière, régisseuse ou accessoiriste. Son travail artistique s'étend aujourd'hui de la performance à l'installation et de la sculpture à l'art numérique.

Au cœur de sa recherche artistique, émane un corps morcelé, une (con)fusion entre l'humain et l'animal, la relation de l'humain à l'intime est traitée avec dérision, le quotidien est constamment revisité, l'évocation de la peau, du toucher et des différents sens en général dans ses œuvres montrent le lien qu'entretient le corps avec l'espace dans lequel il évolue. Elle est à la recherche d'un trouble, d'un décalage, pour faire naître l'étrange ou l'absurde.

L'artiste présente une sculpture urbaine éphémère. Des jambes de plongeuse comme figées en plein plongeon à la surface de l'eau habillent le lac. Cette œuvre rentre dans son projet de recherche intitulé GARGOYLES, qui porte sur le corps fragmenté mêlé à l'architecture.

Nathalie Maufroy is een Belgische multidisciplinaire kunstenaar die een opleiding scenografie volgde aan La Cambre. Ze werkt als scenografe, kostuumontwerpster, regisseur en rekvisietenmaakster. Haar artistieke werk varieert van performance tot installaties en van beeldhouwkunst tot digitale kunst.

Centraal in haar artistieke zoektocht staat een gefragmenteerd lichaam, een samensmelting tussen het menselijke en het dierlijke; de relatie tussen het menselijke en het intieme wordt met spot behandeld, het alledaagse wordt voortdurend op een andere manier benaderd, de evocatie van de huid, de tast en de verschillende zintuigen in het algemeen in haar werken tonen de link tussen het lichaam en de ruimte waarin het evolueert. Ze is op zoek naar een verstoring, een discrepantie, om het vreemde of het absurde te doen ontstaan.

De kunstenaar stelt een vergankelijke stedelijke sculptuur voor. De benen van een duiker, als bevroren aan het wateroppervlak, zullen de Lac du Héron sieren. Dit werk maakt deel uit van haar onderzoeksproject GARGOYLES, dat betrekking heeft op het gefragmenteerde lichaam, gecombineerd met architectuur.



NATURE ENCHANTÉE

Action Culturelle avec le Public Scolaire

L'action « Nature Enchantée » est une collaboration d'Entre-lacs avec l'éducation nationale et les écoles villeneuvoises et monsoises du territoire, en lien avec la saison culturelle de Lille 3000 Utopia.

Entre-Lacs, c'est aussi et surtout ces temps d'expérimentations plastiques où l'on réinvente son territoire. Un Merci tout particulier aux enfants participants et aux enseignants, accompagnés de Marie Demarcq, conseillère aux arts plastiques.

Chaque élève a été invité à réaliser un travail graphique individuel à l'encre de Chine. Tous ces travaux ont ensuite été valorisés dans un sous-bois sous la forme d'une œuvre collective enchanteresse, que chaque enfant a pu découvrir lors des visites guidées.

Het project Nature Enchantée is een samenwerking tussen Entre-Lacs, het nationale onderwijs en de scholen van Villeneuve-d'Ascq en Mons, in het kader van het culturele seizoen Lille 3000 Utopia.

De leerlingen van de deelnemende scholen kregen de opdracht planten, insecten enz. te tekenen om de natuurlijke ruimte op te luisteren. Individueel werk wordt op die manier collectief werk. Voor de kleuters en lagereschoolkinderen is de ontdekking in situ altijd een verrassing om vast te stellen dat hun eigen werk bijdraagt aan een universum dat vanuit een ander perspectief wordt benaderd.

Entre-Lacs is ook en vooral een gelegenheid om te experimenteren met beeldende kunst en om onze regio opnieuw uit te vinden. Bijzondere dank aan alle deelnemende kinderen en leerkrachten, begeleid door Marie Demarcq, adviseur beeldende kunst.



4 ans

La Fontaine

CALICE

Scénocosme - Grégory Lasserre et Anaïs met den Ancxt (France)

Le couple d'artistes Scenocosme réunit Grégory Lasserre et Anaïs met den Ancxt. Leurs créations singulières prennent forme à travers diverses expressions : installations interactives, art plastique, art numérique, art sonore, performances collectives etc. Artistes plasticiens, ils distillent la technologie numérique pour en faire ressortir des essences de rêve et de poésie. Ils en utilisent ainsi la partie vivante, sensible voire fragile. Ils développent la notion d'interactivité, par laquelle l'œuvre existe et évolue grâce aux relations corporelles et sociales des spectateurs. Ils réalisent d'étonnantes hybridations entre technologies et éléments vivants ou naturels (végétaux, humains, eau, bois, pierres...). La plupart de leurs œuvres interactives perçoivent diverses relations invisibles entre les corps et l'environnement. Ils rendent sensibles les variations énergétiques infimes des êtres-vivants en proposant des mises en scène interactives où les spectateurs partagent des expériences sensorielles extraordinaires. Leurs œuvres sont présentées dans de nombreux musées, centres d'art contemporain et festivals d'art numérique dans le monde. Calice est une oeuvre solaire climatique sonore interactive et sensible. Elle résonne selon les rayons du soleil directs qui la traversent. Elle fait écho à son environnement en interprétant l'énergie du soleil et à ses variations d'intensité.

Cette installation propose de créer un dialogue et une rencontre sensible entre végétal, animal et minéral dont les formes se répètent, se côtoient, se mélangent, interfèrent.

Het kunstenaarskoppel Scenocosme bestaat uit Grégory Lasserre en Anaïs met den Ancxt. Hun eigenzinnige creaties krijgen gestalte in verschillende uitdrukkingsvormen: interactieve installaties, beeldende kunst, digitale kunst, geluidskunst, collectieve performances enz. Als beeldend kunstenaars distilleren ze digitale technologie om de essentie van dromen en poëzie naar boven te halen. Daarbij maken ze gebruik van de levende, gevoelige en zelfs fragiele aspecten ervan.

Ze diepen het begrip 'interactiviteit' uit, waardoor het werk bestaat en evolueert dankzij de lichamelijke en sociale relaties van de toeschouwers. Ze creëren verbazingwekkende hybridisaties tussen technologieën en levende of natuurlijke elementen (planten, mensen, water, hout, stenen enz.). De meeste van hun interactieve werken nemen verschillende onzichtbare relaties tussen de lichamen en de omgeving waar. Ze maken de minuscule energetische variaties van de levende wezens gevoelig aan de hand van interactieve enceneringen waarin de toeschouwers buitengewone zintuiglijke ervaringen delen. Hun werken worden tentoongesteld in tal van musea, in centra voor hedendaagse kunst en op digitale kunstfestivals over de hele wereld. Calice is een interactief, zintuiglijk geluidswerk. Het maakt geluid wanneer de zonnestralen er rechtstreeks doorheen gaan. Het weerkaatst de omgeving door de zonne-energie en de variaties in intensiteit van het zonlicht te interpreteren. Deze installatie creëert een dialoog en een zintuiglijke ontmoeting tussen planten, dieren en mineralen, waarvan de vormen op elkaar reageren, elkaar aanraken, zich vermengen en interfereren.



TRESSE

Thomas Corbisier, Sara Molon (Belgique)

Thomas Corbisier utilise le saule et d'autres matières végétales pour faire des tressages et construire des œuvres in situ. Utilisant des tresses de départ, elles lui permettent, tel un dessinateur, de tracer des lignes, des courbes, des formes pour épouser l'espace qui l'entoure afin de construire une œuvre en volume.

Sara Molon est artiste, professeur, animatrice et possède encore d'autres cordes à son arc. Elle déménage de l'Italie à Bruxelles en automne 2015, avec l'envie de se donner plus d'espace à ses projets. Elle pratique notamment la danse aérienne, ce qui lui a permis de combiner son attrait pour les hauteurs et le rythme. Ces dernières années, elle s'est consacrée à la corde lisse : à la recherche d'un dialogue entre équilibre et force, immobilité et mouvement.

Le duo d'artistes construit, au sein du parc du Héron, une structure en saule avec une intention claire : travailler en suspension en se déplaçant dans l'arbre.

L'œuvre qui tend vers l'eau devient une forme qui se fraie un chemin entre les branches en quête d'eau, la frôlant du bout de ses rameaux. Cette extrémité vient battre, du bout d'un ultime rameau, la surface du lac pour créer des ondes.

Thomas Corbisier gebruikt wilgen en andere plantaardige materialen om vlechtwerk te maken en in situ kunstwerken te creëren. Met vlechten als uitgangspunt werkt hij als een tekenaar, waarbij hij lijnen, krommingen en vormen creëert om de ruimte om hem heen in te nemen en een volumineus kunstwerk te scheppen.

Sara Molon is kunstenares, docente en animatrice en heeft nog veel meer in haar mars. In het najaar van 2015 verhuist ze van Italië naar Brussel om zichzelf meer ruimte te geven voor de realisatie van haar projecten. Ze beoefent luchtdans, waardoor ze haar hang naar hoogtes en ritme kan combineren. De laatste jaren heeft ze zich toegelegd op het klimtouw en gaat ze op zoek naar een dialoog tussen evenwicht en kracht, onbeweeglijkheid en beweging.

Het kunstenaarsduo bouwt in het Parc du Héron een wilgenstructuur met een duidelijke intentie: werken in suspensie, bewegend door de boom.

Het kunstwerk wordt een vorm die zich een weg baant tussen de takken op zoek naar water en het water met de punt van zijn takjes beroert. Het uiteinde van een takje slaat tegen het oppervlak van het meer, waardoor golven ontstaan.



AGUA CON GAS

Various Artist (Belgique)

Il y a une vingtaine d'années, Engels Trudo a créé un collectif composé de 24 artistes. La composition du collectif est très diversifiée en termes de compétences, de sexe, d'âge et d'origine géographique. Au fil des années, le groupe s'est développé en collectif d'artistes à part entière qui régulièrement exposent, publient et montent ensemble divers projets publics.

Lors d'un voyage dans le sud de l'Europe, Various Artists a été confronté à des scènes de paysages complètement modifiés par la construction de barrages hydroélectriques. Pour Entre-lacs, les artistes présentent six aquariums semblant flotter sur le lac afin de recréer l'image d'oliveraies noyées et nous confronter à l'impact extrême que la culture peut avoir sur la nature.. Ces aquariums remplis d'eau contiennent un micro-paysage naturel, avec au centre un bonsaï. Le niveau d'eau virtuel augmenté joue topographiquement avec l'idée de la construction de barrages à des fins financières. Cette œuvre est également une métaphore de l'élévation du niveau des mers causée par le réchauffement climatique et de son impact sur notre planète et ses habitants, humains ou non.

Ongeveer twintig jaar geleden richtte Engels Trudo een collectief van 24 kunstenaars op. De samenstelling van het collectief is zeer divers wat betreft vaardigheden, geslacht, leeftijd en geografische herkomst. In de loop der jaren is de groep uitgegroeid tot een volwaardig collectief van kunstenaars die regelmatig samen exposeren, publiceren en verschillende publieke projecten opzetten.

Tijdens een reis door Zuid-Europa werd Various Artists geconfronteerd met landschappen die volledig veranderd waren door de bouw van stuwdammen. In het kader van Entre-Lacs zullen de kunstenaars zes aquaria creëren die op het meer lijken te drijven, die het beeld van ondergelopen olijfgaarden oproepen en die ons confronteren met de extreme impact die cultuur op de natuur kan hebben. Deze met water gevulde aquaria bevatten een natuurlijk microlandschap, met in het midden een bonsaiboompje. Het verhoogde virtuele waterpeil speelt topografisch met het idee van de bouw van stuwdammen voor financieel gewin. Dit werk is ook een metafoor voor de stijgende zeespiegel als gevolg van de opwarming van de aarde en voor de impact daarvan op onze planeet en haar bewoners, zowel menselijke als niet-menselijke wezens.





© Stad leper - ACCI



© Stad leper - ACCI



© Stad leper - ACCI



© Stad leper - ACCI



© Stad leper - ACCI



© Stad leper - ACCI

sp()ren

SPOREN

Sporen werd voor het eerst georganiseerd in 2014, als derde luik van de biënnale Open Sites, naast Art/Terre in Komen-Waasten en Entre-Lacs in Villeneuve d'Ascq. Sporen 2020 vond voor de vierde keer op rij plaats op het stukje vestingen tussen Menenpoort en Rijselpoort. "Sporen" staat voor de sporen van menselijke ingrepen in het landschap en voor de manier waarop de natuur het terrein heeft heroverd. Het wil kunstwerken valoriseren die zich focussen op het door de mens en de natuur gevormde landschap.

De selectie gebeurde in de loop van januari 2020, samen met de selectie voor Entre-Lacs en voor Court Circuits, de opvolger voor Art/Terre. Uit 26 inzendingen werden 8 projecten geselecteerd uit België, Frankrijk, Groot-Brittannië en Portugal. Bij de selectie houdt de jury rekening met originaliteit, aansluiting bij het thema en de uitvoerbaarheid. Uiteraard moesten de projecten aansluiten bij het inhoudelijke thema: menselijke sporen in de natuur, sporen uit een ver of recent verleden. Sporen verwijst tegelijk ook naar het "spoor" dat we elk individueel kiezen, dat we inslaan, een zoektocht naar oorsprong, naar oorzaak en gevolg.

Doorheen de jaren blijft de appreciatie van het publiek, leperlingen en toeristen, groeien. Het directe contact met de kunstenaars bij de opbouw en de mogelijkheid om kennis te maken met hun kunstwerken langs hun geliefde wandelpad, zorgt ervoor dat hedendaagse kunst dichterbij de mensen komt. Deze vierde editie ging door in heel bijzondere omstandigheden. In deze onzekere tijden van de Covid 19 pandemie, was lange tijd onzeker of Sporen zou kunnen doorgaan. Maar gelukkig viel het project net tussen twee lockdowns. Voor de deelnemende kunstenaars was Open Site een van de enige projecten die ze dit jaar konden realiseren. Een extra reden om het te koesteren en met deze catalogoog een mooi vervolg te geven.

Tot slot een welgemeende dankjewel aan iedereen die heeft meegewerkt aan het slagen van dit residentieproject: onze partnerorganisaties Altelier 2 en Centre Culturel MJC de Comines Warenton, die instaat voor de organisatie van Entre-Lacs, de leden van de jury, de leden van de expertengroep beeldende kunst, het CultuurCentrum, dé Academie en de dienst Cultuurbeleid die de lokale initiatiefnemers zijn, de technische dienst en de groendienst die onontbeerlijk zijn om een dergelijk project op de vestingen te realiseren.

Meer informatie op

www.hetperron.be – www.sporen-ieper.eu – 057 239 480

Sporen a été organisé pour la première fois en 2014, en tant que troisième volet de la biennale Open Sites, après Art/Terre à Comines-Warneton et Entre-Lacs à Villeneuve d'Ascq.

Sporen 2022 s'est déroulé pour la cinquième fois consécutive sur la partie des remparts située entre la Porte de Menin (Menenpoort) et la Porte de Lille (Rijselpoort). « Sporen » évoque les traces des interventions humaines dans le paysage et la manière dont la nature a reconquis le terrain. Le projet entend mettre en valeur des œuvres d'art qui s'intéressent au paysage façonné par l'homme et par la nature.

La sélection s'est déroulée en janvier 2022, en même temps que celle pour Entre-Lacs et pour Courts-Circuits, le successeur d'Art/Terre. Huit artistes ont été retenus parmi quelque 24 candidatures. Les projets présentés provenaient de Belgique, de France, de Bulgarie, d'Angleterre, d'Italie, des Pays-Bas et d'Australie. L'originalité, le respect du thème et la possibilité de mise en œuvre ont guidé les choix du jury. Cette édition s'enrichit d'un neuvième projet, fruit d'une collaboration spéciale avec l'école d'art ARTS² de Mons. Ses étudiants ont été chargés de développer un projet pour Open Sites. Un projet de master a été sélectionné et le jeune artiste a eu l'occasion de réaliser son œuvre avec les artistes professionnels pendant la semaine de résidence.

Au fil des ans, l'appréciation du public, des habitants d'Ieper et des touristes n'a cessé de croître. L'art contemporain se rapproche des gens en leur permettant d'avoir un contact direct avec les artistes lors du montage des œuvres et de découvrir ensuite celles-ci le long d'un chemin de promenade populaire.

Pour conclure, nous remercions sincèrement toutes les personnes qui ont contribué à la réussite de ce projet de résidence : nos partenaires Atelier 2 et le Centre Culturel MJC de Comines-Warneton, qui assurent l'organisation d'Entre-Lacs et Courts-Circuits, le centre culturel Het Perron en tant qu'initiateur local, les membres du jury, les membres du groupe d'experts en arts plastiques, le service technique et le service des espaces verts qui sont indispensables pour monter un tel projet sur les remparts.

Plus d'infos

www.hetperron.be – www.sporen-ieper.eu – 057 239 480

VERBINDING (LIEN)

Bart Ensing (Nederland - 1960)

In een monumentale boom brengt Bart Ensing de verbinding tot stand tussen het verleden en de toekomst, tussen de zwaarte en het licht. De boom op de vestingen is stevig geworteld in de geschiedenis van de stad. Vanuit deze geschiedenis, deze aarde, groeit de boom naar het licht. De kunstenaar accentueert deze groei met draden die gespannen worden tussen de takken en de grond. Er ontstaat een spannend ritme van draden dat de bezoeker anders naar de boom laat kijken en tegelijk meditatief werkt.

Al werkend verbindt Ensing zich met de locatie en ontstaat verdere inspiratie. Kan hij elementen uit de geschiedenis integreren in de draden? Lukt het hem om met draden te reiken naar het licht? Geeft het contact met het publiek hem inspiratie voor vernieuwende wegen?

Dans un arbre monumental, Bart Ensing fait le lien entre le passé et l'avenir, entre la lourdeur et la lumière. L'arbre des remparts est solidement ancré dans l'histoire de la ville. Issu de cette histoire, de cette terre, l'arbre pousse vers la lumière. L'artiste accentue cette croissance à l'aide de fils tendus entre les branches et le sol. Il crée un rythme passionnant de fils qui incite le visiteur à regarder l'arbre différemment et qui invite à la méditation.

Tout en travaillant, Ensing se connecte à l'endroit et l'inspiration surgit. Peut-il intégrer des éléments historiques dans les fils ? Parvient-il à atteindre la lumière avec des fils ? Le contact avec le public lui inspire-t-il des voies innovantes ?



SOLIDARITY SKY

Anne Fehres (NL - 1988) & Luke Conroy (AU - 1990)

De textiel-installatie 'Solidarity Sky' bestaat uit honderden digitale luchtfoto's afkomstig uit het virtuele kunstwerk - Solidarity Sky. Dit kunstwerk kwam tot stand als een reactie op de wereldwijde coronacrisis en had als doel mensen samen te brengen. Tijdens de eerste COVID-19-lockdown in 2020 nodigde het kunstenaarsduo (Anne Fehres en Luke Conroy) lokale, nationale en internationale gemeenschappen uit om eigen luchtfoto's bij te dragen aan de grote virtuele hemel - Solidarity Sky. Dit werd een ontmoetingsplaats van mensen van alle leeftijden en nationaliteiten. Meer dan 1200 foto's vanuit 80 verschillende landen van over heel de wereld werden doorgestuurd.

Bij de ontwikkeling van Solidarity Sky raakten de kunstenaars geïnspireerd door een citaat uit het dagboek van Anne Frank: "Ik keek uit het open raam...over alle daken tot aan de horizon, die zo lichtblauw was, dat de scheidingslijn niet duidelijk te zien was. Zolang dit bestaat, dacht ik, en ik het mag beleven, deze zonschijn, die hemel waaraan geen wolk is, zolang dit bestaat kan ik niet treurig zijn."

'Solidarity Sky' staat symbool voor solidariteit en vertrouwen in de toekomst. De kunstenaars nodigden het publiek uit om plaats te nemen onder het werk en op te kijken naar de lucht. Door te kijken door de verschillende stukken textiel naar de werkelijke lucht erboven, zal het werk versmelten met haar omgeving. De ervaring zal voortdurend veranderen terwijl de wind en zon verschuiven in een spel van beweging en licht.

L'installation textile « Solidarity Sky » se compose de centaines de photographies aériennes numériques provenant de l'œuvre d'art virtuelle - Solidarity Sky. Cette œuvre d'art est née sur fond de pandémie mondiale du coronavirus et visait à rassembler les gens. Lors du premier confinement en 2020, le duo d'artistes (Anne Fehres et Luke Conroy) a invité les communautés locales, nationales et internationales à contribuer avec leurs propres photos aériennes au grand ciel virtuel - Solidarity Sky. C'est devenu un lieu de rencontre pour des personnes de tous âges et de toutes nationalités. Plus de 1 200 photos provenant de 80 pays différents ont été envoyées. Pour concevoir Solidarity Sky, les artistes se sont inspirés d'une citation du journal d'Anne Frank : « J'ai regardé par la fenêtre ouverte... par-dessus les toits jusqu'à la ligne d'horizon, d'un bleu si limpide qu'elle n'était plus distincte. Je me dis tant que cela existe et que je puis y être sensible, ce soleil radieux, ce ciel sans nuages, je ne peux pas être triste. »

« Solidarity Sky » symbolise la solidarité et la confiance en l'avenir. Les artistes invitent le public à s'asseoir sous l'œuvre et à regarder le ciel. En regardant le ciel à travers les différentes pièces de tissu, l'œuvre se confond avec son environnement. L'expérience évolue constamment en fonction du vent et du soleil, dans un jeu de mouvement et de lumière.



PANATURAMA

Mark Swysen (BE - 1955)

De symptomen van door de mens geïntroduceerde milieu- en klimaatveranderingen zijn vandaag niet meer te bagatelliseren: overstromingen, hittegolven, watertekorten, luchtverontreiniging, smeltende ijskappen ... Geen andere soort kan er meer prat op gaan dat zij dermate succesvol is in het naar de verdommenis helpen van haar eigen ecosysteem. En dat van alle medebewoners op deze planeet. Het is duidelijk dat de relatie tussen mens en natuur aan een fundamentele herziening toe is.

In die context is het bijna een morele plicht om terughoudendheid aan de dag te leggen bij het ontwerpen van een kunstwerk dat te midden van de natuur zijn plaats zoekt. Dit artefact wil daarom niet de natuur overheersen maar de waarneming van de mens – het publiek – oriënteren naar die aanwezige natuur. De focus ligt zo op het waarnemen, het ervaren en waarderen van de natuur zelf. Het kunstwerk is daarvoor de katalysator.

De essentie van het kunstwerk is vooraf al aanwezig op de locatie: de bomen, de groene planten, de lucht en het zonlicht. De artistieke ingreep in de natuur wil de waarneming daarvan accentueren door middel van een visuele distorsie.

Dubbelzijdige spiegels reflecteren de plantengroei in alle richtingen. In de spiegels zijn gaten gelaten. De passant kijkt doorheen de constructie en heeft zicht op het groen in de achtergrond terwijl tegelijkertijd op de voorgrond de natuur rondom weerkaatst wordt. De natuur is de visuele hoofdrolspeler.

‘Panaturama’ is een samentrekking van de woorden panorama en natuur.

Les symptômes du changement environnemental et climatique induit par l’homme ne peuvent plus être banalisés aujourd’hui : inondations, canicules, pénuries d’eau, pollution de l’air, fonte des calottes glaciaires... Aucune autre espèce ne peut se targuer d’avoir si bien réussi à détruire son propre écosystème. Et celui de tous les cohabitants de cette planète. Il est clair que la relation entre l’homme et la nature doit changer radicalement.

Dans ce contexte, c’est presque un devoir moral de faire preuve de retenue lorsqu’on crée une œuvre d’art qui cherche sa place au milieu de la nature. Cet artefact ne vise donc pas à dominer la nature, mais à orienter la perception de l’homme - le public - vers cette nature présente. L’accent est mis sur l’observation, l’expérience et l’appréciation de la nature elle-même. L’œuvre d’art sert de catalyseur.

L’essence de l’œuvre d’art préexiste au lieu : les arbres, les plantes vertes, le ciel et la lumière du soleil. L’intervention artistique dans la nature veut accentuer sa perception par le biais d’une distorsion visuelle. Les miroirs double face reflètent la croissance des plantes dans toutes les directions. Les miroirs sont dotés de trous. Le passant regarde à travers la structure et voit la végétation à l’arrière-plan, tandis qu’au premier plan, la nature alentour se reflète. La nature joue le premier rôle visuel.

« Panaturama » est une contraction des mots panorama et nature.



TERRE FRAGILE

Sally Ducrow (GB – 1946)

De Aarde: we zijn allemaal betoverd door die buitengewone foto's van onze prachtige blauwe planeet gezien vanuit de ruimte.

En toch, ondanks de inspanningen van talloze moedige en wakkere individuen, blijven de acties van een groot deel van de mensheid de ecosystemen vernietigen waarvan ons eigen bestaan afhankelijk is.

Maar er is nog hoop voor ons. Als we de situatie kunnen bekijken vanuit een gezichtspunt van waaruit we duidelijk de noodzaak kunnen zien om deze vernietiging een halt toe te roepen, zullen we het leven op aarde een kans geven om voldoende te regenereren zodat we kunnen overleven.

Terre : nous sommes tous fascinés par ces photos extraordinaires de notre belle planète bleue vue de l'espace.

Et pourtant, malgré les efforts d'innombrables personnes courageuses et conscientes, les actes d'une grande partie de l'humanité continuent de détruire les écosystèmes dont dépend notre existence même.

Mais il reste de l'espoir. Si nous parvenons à intégrer la nécessité d'arrêter cette destruction, nous donnerons à la vie sur terre une chance de se régénérer suffisamment pour que nous puissions survivre.



COMPOSITON AVEC DEMI-SPHÈRE ET TÉTRAÈDRE

Philippe Bercet (FR – 1959)

“Het is, net als bepaalde religieuze gebouwen of monumentale sculpturen, - in zekere zin - een artefact dat de plaats, de omgeving heiligt waarin het is geïnstalleerd.”

De witte kleur accentueert de visuele waarneming van de takken, het blauw verwijst naar de hemel het oneindige.

De allegorie is een figuur waarmee men een idee, een begrip of een thema uitdrukt, of een thema vertegenwoordigt door een metafoor, een personificatie, een beeld of meer in het algemeen een concrete vorm. Met andere woorden, de allegorie is een concrete weergave van een abstract idee. Het gebruikt één of meer symbolen die één of meer begrippen overbrengen. Het voorgestelde beeldhouwwerk is een kunstwerk in situ, het is een allegorie van de omgeving waarin het zich bevindt.

« Il s'agit en quelque sorte d'un artefact, comme certains édifices religieux ou sculptures monumentales, qui sanctifie le lieu, l'environnement dans lequel il est installé. »

Le blanc accentue la perception visuelle des branches, le bleu fait référence au ciel et à l'infini.

L'allégorie est une figure de style par laquelle on exprime une idée, un concept ou un thème, ou on représente un thème par une métaphore, une personnification, une image ou, plus généralement, une forme concrète. En d'autres termes, l'allégorie est une représentation concrète d'une idée abstraite. Elle utilise un ou plusieurs symboles qui véhiculent un ou plusieurs concepts. La sculpture proposée est une œuvre d'art in situ, une allégorie de l'environnement dans lequel elle se trouve.

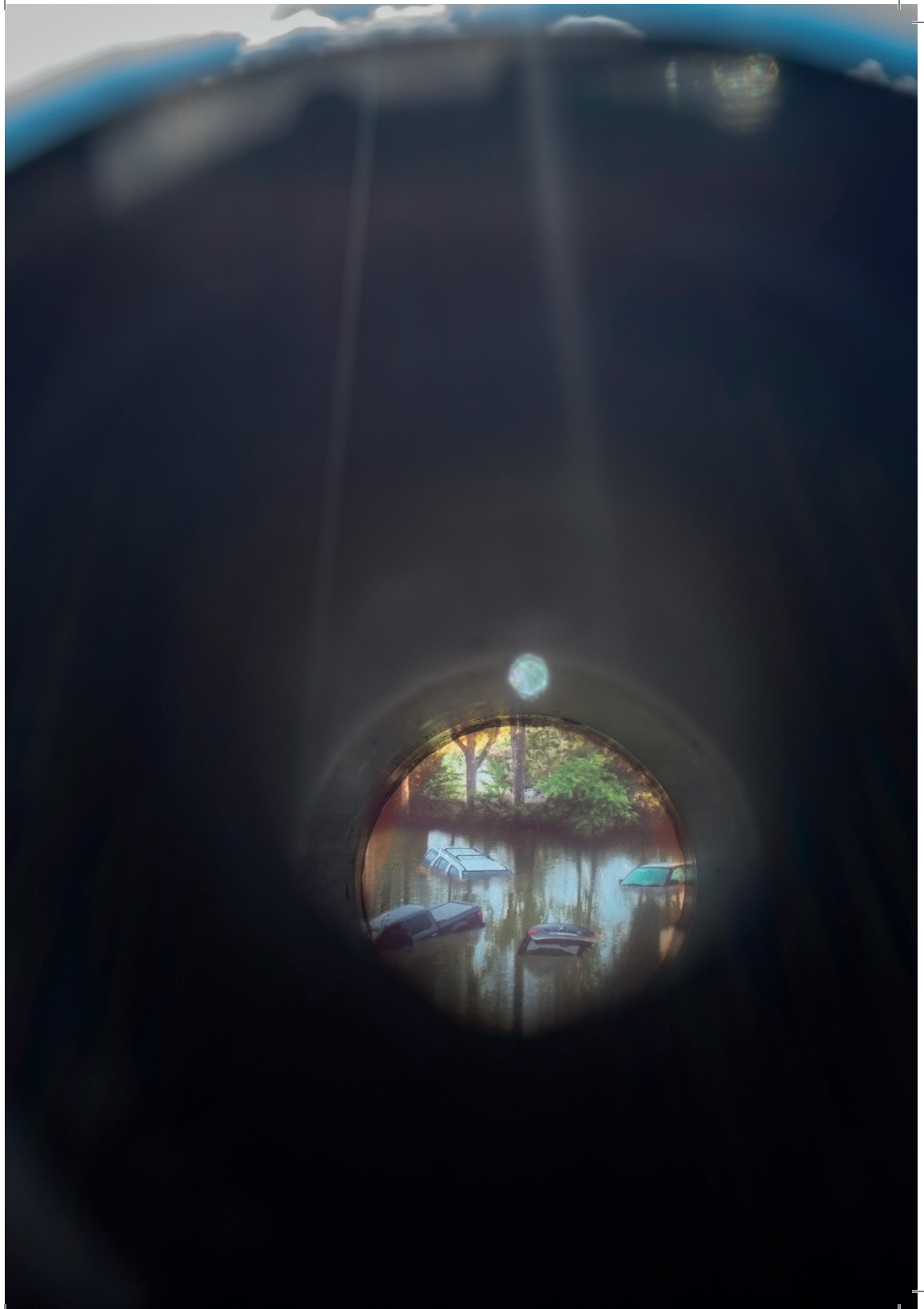


PANORAMA – SURREALIST HUMAN NATURE

Nathalie Maufroy (BE – 1983)

Nathalie Maufroy is een Belgische multidisciplinaire kunstenaar. Opgeleid als scenograaf ontwikkelt Nathalie nu visueel en plastisch werk. Ze maakt vooral video-installaties die spelen met het dagelijkse leven. Ze doet kortstondige stedelijke interventies en maakt sculpturen waarin het lichaam samengaat met architectuur. Ze gaat daarbij spottend op zoek naar raakpunten en breukvlakken tussen de mens en de stedelijke omgeving waarin hij zich beweegt. Steeds met een verlangen om het dagelijks leven door elkaar te schudden, richten haar projecten zich vaak op creatie in die openbare ruimte en op het centraal stellen van de banaliteit van alledaagse zaken. Ze presenteert hier een creatie aangepast aan de site: Panorama - Surrealist Human Nature is een reeks fotografische installaties voor telescopen met verschillende panorama's die de wandeling rond de vestingen door andere ogen laat zien en een historische, surrealistische of futuristische visie op het landschap geven.

Nathalie Maufroy est une artiste multidisciplinaire belge. Scénographe de formation, Nathalie développe aujourd'hui un travail visuel et plastique. Elle réalise surtout des installations vidéo qui illustrent la vie quotidienne. Elle réalise des interventions urbaines éphémères et crée des sculptures dans lesquelles le corps fusionne avec l'architecture. Ce faisant, elle explore avec dérision les points communs et les fractures entre l'homme et l'environnement urbain dans lequel il évolue. Toujours avec la volonté de bousculer le quotidien, ses projets s'attachent souvent à créer des œuvres dans l'espace public, illustrant la banalité du quotidien. Elle présente ici une création adaptée au site : Panorama - Surrealist Human Nature est une série d'installations photographiques pour télescopes avec différents panoramas de la promenade autour des remparts, offrant une vision historique, surréaliste ou futuriste du paysage.



ANCHOR

Massimo de Angelini (IT – 1962)

Het anker en reddingsvesten worden gebruikt als symbolen: de eerste is een symbool van hoop en veiligheid, het tweede een symbool van redding.

Het anker doet ons denken aan een schip, een haven. De reddingsvesten doen ons denken aan moeilijk momenten. Aan bewegingen, migratie van mensen om verschillende redenen, niet in de laatste plaats door oorlog.

Het goed uitgewooid anker duidt op veiligheid, een veilige haven, een havenplaats waar je kunt gaan hopen op een beter heden en een betere toekomst.

L'ancre et les gilets de sauvetage sont utilisés comme symboles : la première symbolise l'espoir et la sécurité, la seconde le salut.

L'ancre nous fait penser à un navire, un port. Les gilets de sauvetage nous rappellent les moments difficiles. Les mouvements, les migrations motivées par diverses raisons, notamment fuir la guerre.

L'ancre bien jetée indique la sécurité, un havre de paix, un port où l'on peut commencer à espérer un présent et un avenir meilleurs.



JONG TALENT - BUITEN SELECTIE WAVELAB – LE SON DE L’EAU D’IEPER

Brandon Coldebella (BE – 1994)

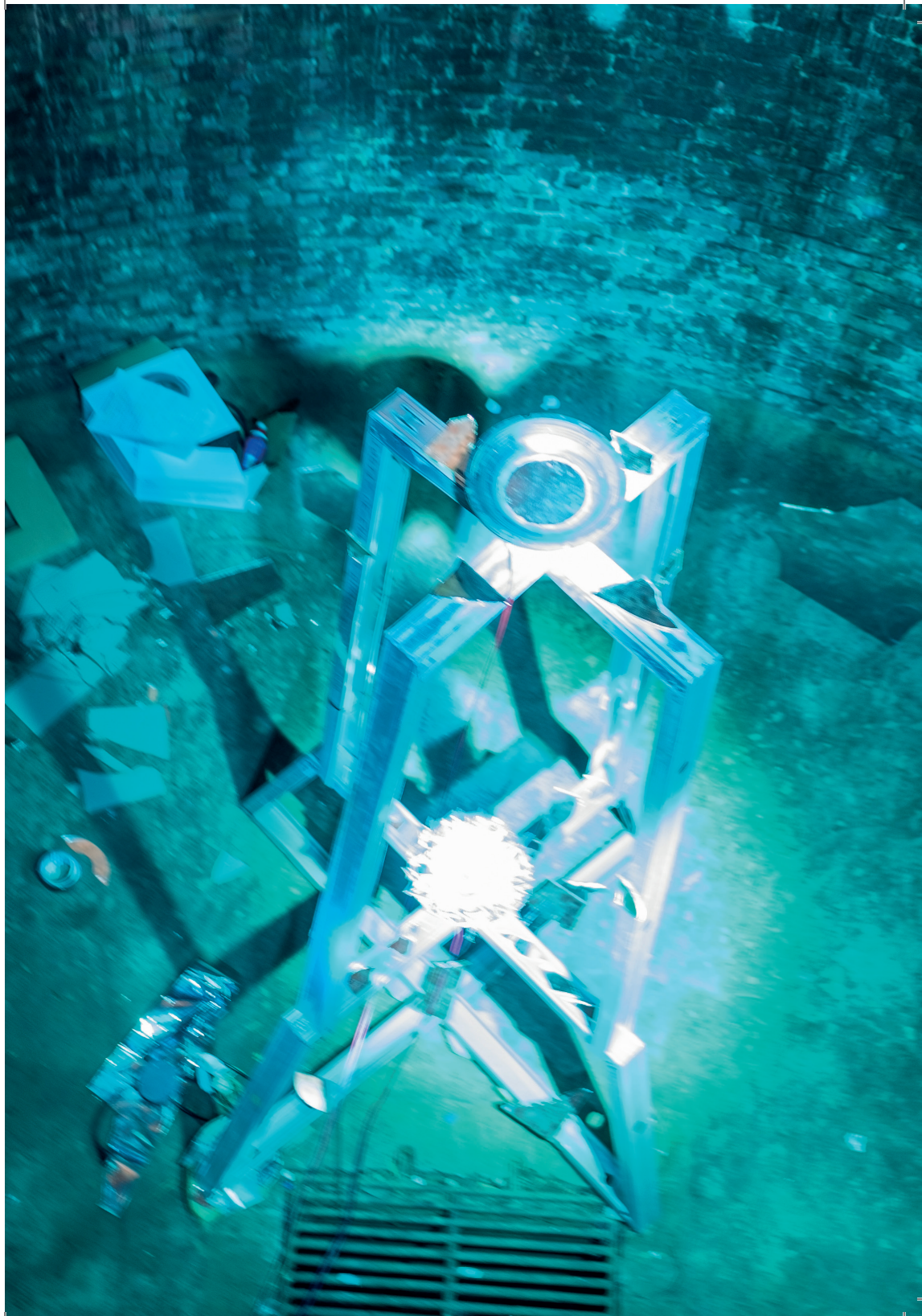
Brandon is een jonge multidisciplinaire kunstenaar, die in het vierde jaar IDM zit in ARTS² in Bergen. Als grafisch ontwerper stelde hij zich open voor 3D en geluid om te evolueren op audiovisueel gebied. Hij is sterk geïnteresseerd in cymatica, een manier om geluidsverschijnselen zichtbaar te maken. Het is een praktijk die steeds meer wordt erkend als onderdeel van kunst en wetenschap.

Met “Wavelab” wil de kunstenaar geluidsverschijnselen zichtbaar maken op basis van opnames gemaakt tijdens een wandeling langs de Ieperse vestingen. Het is een manier om een ruimte in te nemen en tegelijkertijd fictie in de realiteit te importeren. Coldebella doet dit met behulp van lichtprojecties en een spiegelspel dat patronen in beeld brengt die worden gegenereerd door geluidsfrequenties in het water. Het project wordt visueel gepresenteerd in een vorm die zowel experimenteel als wetenschappelijk is. Wavelab is een werk dat evolueert in de tijd en volgens de context waarin het wordt tentoongesteld of gecreëerd. “Le son de leau d’ypres” is de tweede versie van Wavelab. De eerste werd tentoongesteld bij Mac’s in Hornu. Deze kunt u zien in de ijskelder.

Met de steun van ARTS²- Idm - Bergen (B).

Brandon est un jeune artiste multidisciplinaire en quatrième année à l’ARTS² à Mons, section IDM (Images dans le Milieu). En tant que graphiste, il s’est ouvert à la 3D et au son pour évoluer dans le domaine de l’audiovisuel. Il s’intéresse beaucoup à la cymatique, une technique qui permet de visualiser les phénomènes sonores. Cette pratique est de plus en plus reconnue par l’art et la science.

Avec « Wavelab », l’artiste veut rendre visibles des phénomènes sonores à partir d’enregistrements réalisés lors d’une promenade le long des remparts d’Ypres. C’est un moyen d’investir un espace tout en important la fiction dans la réalité. Pour ce faire, Coldebella utilise des projections lumineuses et un jeu de miroirs qui permet de visualiser des motifs générés par les fréquences sonores dans l’eau. Le projet est présenté visuellement de manière à la fois expérimentale et scientifique. Wavelab est une œuvre qui évolue dans le temps et en fonction du contexte dans lequel elle est exposée ou créée. « Le son de l’eau d’Ieper » est la deuxième version de Wavelab. La première a été exposée au Mac’s à Hornu. Cette dernière peut être vue dans la glacière. Avec le soutien d’ARTS²- IDM - Mons (B).



MEDITATION PLACE

Rumen Dimitrov (BG – 1965)

Meditation Place is een ovaalvormige installatie, gemaakt uit drijfhout, hout en takken.

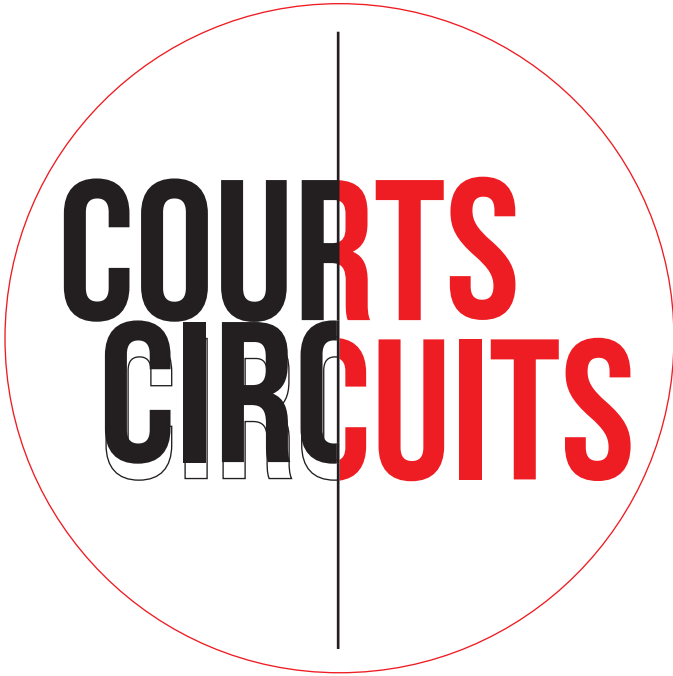
Na de eerste ervaringen met corona besliste Rumen Dimitrov om een plaats/tempel te creëren in het park waar mensen zich even kunnen afzonderen. In het midden van de tempel is er plaats op de troon voor één persoon. Ga even op de troon zitten, ontspan en voel je één met de natuur.

Meditation Place est une installation de forme ovale faite de bois flotté, de bois et de branches.

Après ses premières expériences de la pandémie du coronavirus, Rumen Dimitrov a décidé de créer dans le parc un lieu/temple où les gens pourraient s'isoler un certain temps. Au centre du temple, une seule personne peut s'installer sur le trône. Asseyez-vous sur le trône un instant, détendez-vous et sentez-vous en harmonie avec la nature.







COURTS-CIRCUITS

Courts-Circuits: Connexion entre deux points d'un circuit électrique qui ont des potentiels différents. Interruption du courant qui en résulte.*

Ce nouveau projet est l'occasion de mettre en avant le circuit court et les productions locales par la création artistique plastique comme catalyseur des savoir-faire locaux. Pour cela sont mis à contribution entreprises, artisans, commerçants soucieux de partager leur passion, curieux de découvrir d'autres potentiels et prêts à tenter le rapprochement avec un artiste qui apporte un regard décalé et innovant sur les matières qu'ils manipulent au quotidien, provoquant ainsi le court-circuit annoncé.

Durant une semaine, 8 créateurs (ou équipes) sont invité(e)s à réaliser une œuvre artistique originale inspirée par l'activité d'un commerçant local. Courts-Circuits a pour objet de valoriser des œuvres plastiques originales où les matières transformées, vendues et les services proposés à Comines-Warneton, - au sens très large du terme - sont essentiels. Les matières peuvent être utilisées soit comme matériau, soit comme thématique de l'œuvre, cette dernière pouvant relever de tous les domaines des arts plastiques.

La deuxième édition de Courts-Circuits s'est déroulée du 19 au 23 septembre 2022 dans le territoire de l'ancienne commune de Comines. Les œuvres réalisées in situ étaient visibles sous forme d'un parcours artistique jusqu'au 9 octobre 2022.

(*déf de l'Internaute)

Plus d'infos

www.opensites.org - www.cccw.be - tél. +32 56 56 15 15

en partenariat avec les commerces :

- Marbrerie Lesaffre
- Folies Voyages, Gigatour
- Cart'Hair
- Copie Conforme
- Dreams Donuts
- Lexp'hair
- Alba Rosa

Courts-Circuits (wat ‘kortsluiting’ betekent in het Nederlands): *Verbinding tussen twee punten van een elektrisch circuit met een verschillende weerstand. Gevolg: stroomonderbreking.*

Dit nieuwe project is de ideale gelegenheid om de korte keten (‘circuit court’ in het Frans) en de plaatselijke producties in de kijker te zetten door middel van plastische kunst als katalysator voor de lokale knowhow. Hiertoe worden bedrijven, ambachtslieden en handelaars gemobiliseerd om hun passie te delen, nieuwsgierig als ze zijn om nieuwe ontdekkingen te doen en steeds bereid om toenadering te zoeken tot een kunstenaar die een eigenzinnige en vernieuwende kijk heeft op de materialen die ze dagelijks gebruiken, om zo ‘kortsluiting’ te veroorzaken.

Gedurende een week worden 8 (teams van) ontwerpers uitgenodigd om een origineel artistiek werk te creëren, geïnspireerd door de activiteit van een lokale handelaar. Het doel van Courts-Circuits bestaat erin originele plastische werken in de kijker te zetten waarbij de in Comines-Warneton verwerkte grondstoffen, verkochte producten en aangeboden diensten – in de ruimste zin van het woord – van essentieel belang zijn. De grondstoffen kunnen worden gebruikt als materiaal of als thema voor het kunstwerk, dat tot elk domein van de plastische kunsten kan behoren.

De tweede editie van Courts-Circuits vond plaats van 19 tot 23 september 2022 op het grondgebied van de voormalige gemeente Comines. De in situ gecreëerde werken waren tot 9 oktober 2022 te bewonderen in de vorm van een kunstparcours.

(*definitie Van Dale)

Meer info

www.opensites.org - www.cccw.be - Tel. +32 56 56 15 15

In samenwerking met:

- Marbrerie Lesaffre
- Folies Voyages, Gigatour
- Cart’Hair
- Copie Conforme
- Dreams Donuts
- Lexp’hair
- Alba Rosa

ARCHÉOSMART 2.0

Marc Limousin

Dans le cadre de la résidence d'artistes Courts-Circuits, Marc Limousin a réalisé des empreintes de smartphones dans la pierre bleue de Soignies. Ces empreintes affleurent à la surface de la pierre tels des fossiles du temps présent qui deviendront des énigmes pour les temps futurs. Cette œuvre nous dévoile alors notre histoire dans la matière, le temps, le lien, et met à l'épreuve cette formule de Malraux : "L'avenir est un présent que nous fait le passé".

In het kader van de kunstenaarsresidentie Courts-Circuits maakte Marc Limousin smartphone-afdrukken in blauwe hardsteen van Soignies. Die afdrukken lijken fossielen uit het heden die mysteries worden voor de toekomst. Dit werk onthult onze geschiedenis in materie en tijd, en verwijst naar dit citaat van Malraux: "De toekomst is een heden dat voor ons gemaakt is door het verleden".



WORLD TOUR

Myriam Héquet

“Nous avons à cœur de vous faire voyager et de vous faire découvrir de belles contrées. Ce circuit vous permettra de changer d’horizons. Les lieux de séjour sont choisis avec, comme critères, la qualité, l’immersion et le respect de l’environnement. Nous essayons d’être au plus proche de vos besoins et de vos envies en vous proposant de découvrir le monde au travers de multiples circuits, de prendre le temps d’observer “sans valise” de découvrir un endroit, et de vous laisser guider au fil des brochures de voyage sélectionnées pour vous par les soins de l’artiste.”

Se questionner sur nos modes de consommations est au cœur de la proposition de Myriam Héquet, pour cette installation faite de papiers recyclés.

Bon voyage.

“We willen u doen reizen en mooie streken laten ontdekken. Deze rondreis biedt u de gelegenheid andere horizons te verkennen. De plaatsen waar u verblijft, zijn gekozen op basis van deze criteria: kwaliteit van, immersie in en respect voor de omgeving. We trachten zoveel mogelijk tegemoet te komen aan uw behoeften en verlangens door u de kans te bieden de wereld te ontdekken tijdens verschillende rondreizen, om de tijd te nemen om “zonder valies” te observeren, om een plek te leren kennen en u te laten leiden door de reisbrochures die de kunstenaar voor u heeft uitgekozen.”

Met deze installatie van gerecycled papier wil Myriam Héquet ons doen nadenken over onze consumptiepatronen.
Goede reis!

GigaTour

FOLIES VOYAGES



SŒURS SUTHERLAND

Elodie Wysocki

L'œuvre Sœurs Sutherland est une tapisserie réalisée à partir de cheveux humains colorés et feutrés par l'artiste. Elle s'inspire de l'histoire étrange des sept sœurs Sutherland dont les chevelures mesuraient bout à bout 11 mètres, et qui ont fait, un temps, la fortune de leur père, le pasteur Sutherland.

Durant une année de résidence au TAMAT, Elodie Wysocki entame des expérimentations à partir de différentes techniques afin de produire, avec du cheveu, une matière à sculpter. Depuis lors, poils et cheveux sont des éléments récurrents dans sa recherche plastique. Le cheveu est un élément tellement particulier, à la fois relique et déchet du corps humain. S'en emparer peut parfois tendre au sacrilège.

Sœurs Sutherland is een wandtapijt gemaakt van menselijk haar, dat werd gekleurd en vervilt door de kunstenaar. Het werk is geïnspireerd op het vreemde verhaal van de zeven Sutherland sisters, die samen 11 meter lang haar hadden en die hun vader, dominee Sutherland, rijk maakten.

Tijdens een residentie van een jaar in het TAMAT begon Elodie Wysocki te experimenteren met verschillende technieken om sculpturaal materiaal te maken op basis van haar. Sindsdien is haar een terugkerend element in haar artistieke werk. Haar is bijzonder: het is zowel een relikwie als een afvalproduct van het menselijke lichaam. Haar bemachtigen kan in sommige gevallen neigen naar heiligschennis.



CACHE-MOTS

Kristof Rosseel

L'installation autonome conçue par Kristof Rosseel exprime le caractère volatile et insaisissable des mots écrits et parlés. Au quotidien, nous sommes confrontés à des opinions, des flux de données et des conversations (virtuelles) sans fin.

À quel point les mots que nous disons sont-ils authentiques ?

Y a-t-il une date d'expiration sur les promesses ?

Regrettons-nous plus les mots non-dits que ceux que nous osons partager ?

Et quand personne ne vous réveille le matin,

Et quand personne ne vous attend la nuit,

Et quand vous pouvez faire ce que vous voulez.

Comment appelez-vous cela, la liberté ou la solitude ?

D'après Charles Bukowski

De autonome installatie van Kristof Rosseel drukt het vluchtige en ongrijpbare karakter van het geschreven en gesproken woord uit. In ons dagelijkse leven worden we geconfronteerd met eindeloze opinies, datastromen en (virtuele) gesprekken.

Hoe authentiek zijn de woorden die we uitspreken?

Zit er een houdbaarheidsdatum op beloftes?

Hebben we meer spijt van de onuitgesproken woorden dan van de woorden die we durven te delen?

Wanneer niemand je 's morgens wakker maakt,

Wanneer niemand 's nachts op je wacht,

Wanneer je kan doen wat je wil.

Hoe noem je dat dan: vrijheid of eenzaamheid?

Naar Charles Bukowski



HANSEL & GRETEL BACK HOME

Nathalie Maufroy

À travers son œuvre, Nathalie Maufroy déconstruit l'apparence de notre société de consommation, trouble nos repères, égaye ou aiguise notre regard cynique, se donne de bonnes raisons de lécher les vitrines. Ici, comme dans le conte des frères Grimm, tous les objets se retrouvent en sucre, transformés en donuts difformes de Homer Simpson, clin d'œil à notre gourmandise enfantine avec une pincée d'humour.

Met haar werk deconstrueert Nathalie Maufroy onze consumptiemaatschappij, verstoort ze onze referentiekaders, verzacht of verscherpt ze onze cynische blik en geeft ze ons goede redenen om etalages te bekijken. Net als in het sprookje van de gebroeders Grimm zijn alle objecten hier gemaakt van suiker, getransformeerd tot misvormde donuts van Homer Simpson, een knipoog naar de lekkernijen uit onze kindertijd met een vleugje humor.



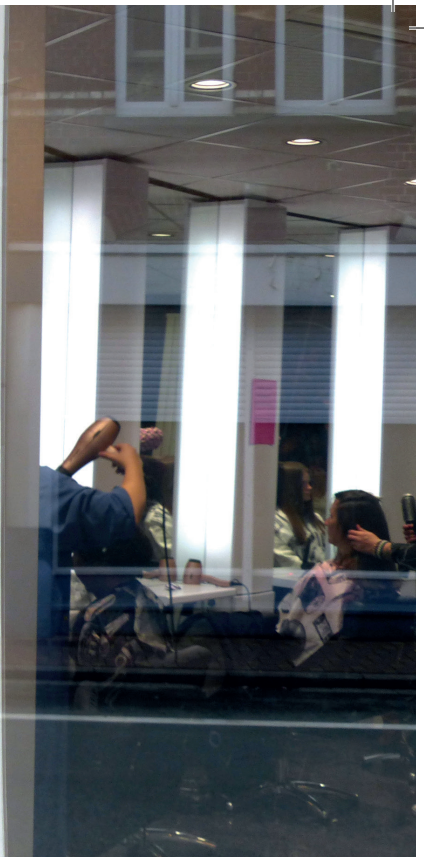
EVVIVA MARIA MADDALENA

Jean-Charles Farey

Au fil des têtes qui passent entre les mains des coiffeuses, des vases-portraits triangulaires sont façonnés en argile et prennent place dans la vitrine. Dès que la composition de cette nature morte capillaire commence à prendre forme, des dessins fixent les compositions, jeux d'agencements et combinaisons de couleurs et textures. Cette croissance que nous confions aux coiffeurs pour qu'ils la maîtrisent, la structurent, la dessinent, révèle l'organique et le vivant en nous. Si le cheveu est bulbe, racine, et tige... alors il peut bien offrir d'étonnants bouquets !

Op het ritme van de kruinen die de kappers en kapsters onder handen nemen, worden driehoekige portretvazen van klei gemaakt en in de vitrine geplaatst. Zodra dit capillaire stilleven vorm begint te krijgen, worden de composities, het samenspel van indelingen en de combinaties van kleuren en texturen vastgelegd aan de hand van tekeningen.

Deze haargroei, die we aan kappers toevertrouwen om te controleren, te structureren en te ontwerpen, onthult het organische en het levende in ons. Als haar een bloembol, wortel en stengel was ... dan kon men er verbazingwekkende boeketten van maken!



SAUDADE DE EUROPA

Various Artists, Kasper Demeulemeester & Jakob Van den Broucke

La relation entre le commerçant et les clients est au cœur de la recherche du collectif d'artistes.

Lors de la résidence Courts-Circuits, les artistes se sont rendus dans différents commerces afin d'acquérir des objets et faire connaissance avec les commerçants. Les objets choisis sont liés à l'histoire personnelle des commerçants et sont en lien avec la situation économique difficile de l'Europe. Ils ont en commun la Saudade, mot intraduisible du portugais qui désigne la mélancolie, la nostalgie, un sentiment de perte ou de manque, soit « l'ancien temps », où il n'y avait ni centre commercial, ni boutique en ligne. Lorsque les commerçants avaient le temps de créer une relation avec les clients et que leurs produits étaient fabriqués par des artisans locaux et vendus à la population locale.

Les objets sélectionnés sont ensuite détournés par différentes actions et de manière aléatoire en utilisant une application mobile. Ils sont dépourvus de leur fonction initiale, ce qui intrigue et nous pousse à utiliser le QR code pour découvrir les commerçants avec un regard nouveau.

De relatie tussen handelaar en klant staat centraal in het werk van het kunstenaarscollectief.

Tijdens hun residentie in het kader van Courts-Circuits bezochten de kunstenaars verschillende handelszaken om objecten te verzamelen en de handelaars te leren kennen. De gekozen objecten houden verband met het persoonlijke verhaal van de handelaars en met de moeilijke economische situatie waarin Europa verkeert. Wat ze gemeen hebben, is saudade, een onvertaalbaar Portugees woord dat melancholie, nostalgie, een gevoel van verlies of gemis betekent; het verwijst m.a.w. naar "de tijd van toen", toen er nog geen winkelcentra of webshops waren. Toen winkeliers nog de tijd hadden om een relatie met hun klanten op te bouwen en hun producten nog gemaakt werden door lokale ambachtslieden en verkocht werden aan de lokale bevolking.

De gekozen objecten worden vervolgens bewerkt met behulp van een mobiele applicatie. Ze verliezen hun oorspronkelijke functie, wat intrigeert en ons aanzet om de QR-code te scannen om de handelaars op een andere manier te leren kennen.



CYANOTYPES

Paddywagon

La technique du cyanotype a été utilisée par Paddywagon comme moyen d'expression afin de proposer à la fois une mise en valeur de la flore locale qui pousse sur la commune, sur le bord des routes, de manière sauvage et spontanée, ainsi que de la flore décorative, comme celle que l'on trouve chez le fleuriste et qui rend nos intérieurs plus joyeux.

Une installation, mettant en parallèle ces deux typologies de plantes, était présentée, nous invitant à être plus attentifs aux détails qui nous entourent.

Paddywagon gebruikt de cyanotypie-techniek als expressiemiddel om flora in de kijker te zetten: zowel de lokale flora die in het wild in de gemeente en in de bermen langs de wegen groeit, als de decoratieve flora die terug te vinden is in bloemenwinkels en die onze huizen opvrolijkt.

De gecreëerde installatie, waarin deze twee soorten planten naast elkaar worden geplaatst, nodigt ons uit om meer aandacht te besteden aan de details in onze leefomgeving.



Colofon | Avec le soutien de

partners/partenaires:



mise en page/grafische vormgeving:

Frederik Pattyn, Bart Lemahieu & Floor Vanden Berghe (stad Ieper)



www.opensites.org