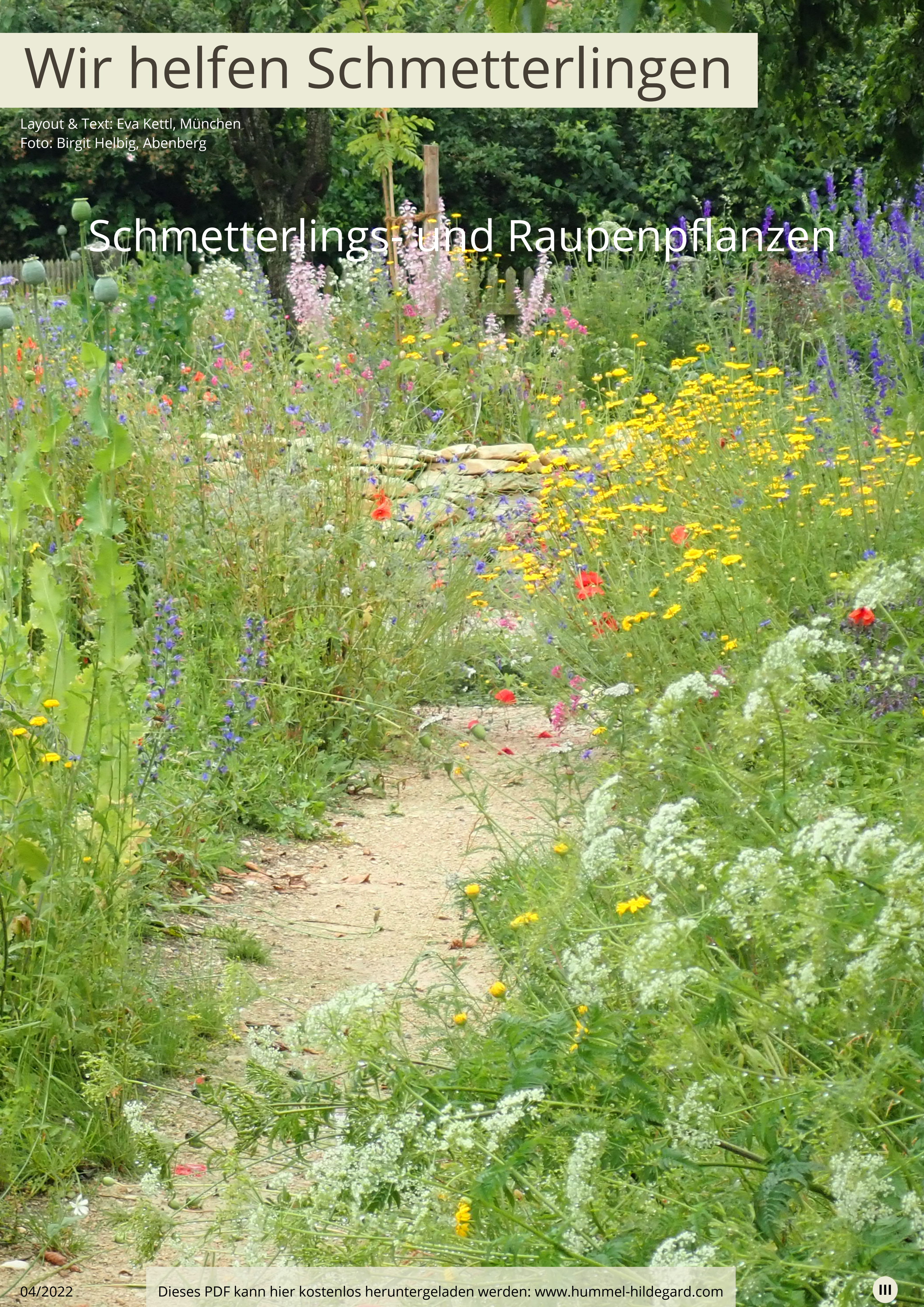


Wir helfen Schmetterlingen

Layout & Text: Eva Kettl, München
Foto: Birgit Helbig, Abenberg

Schmetterlings- und Raupenpflanzen



Wir helfen Schmetterlingen

Raupe Aurorafalter
Foto: Rikard Fath, Faulbach



Layout & Text: Eva Kettl, München
Beratung: Birgit Helbig, Abensberg

Raupen- nahrungspflanzen

Viele Raupenpflanzen sind natürlich auch Nektarpflanzen. Für den Schutz der Schmetterlinge kommt den Raupen ein besonderer Stellenwert zu. Deshalb wurde hier versucht den Raupen eine eigene Liste zu geben (wodurch es zu Doppelungen kommt).

Raupe Schwalbenschwanz
Foto: Joerg Oehme, Flöha



- Acker-Senf (*Sinapis arvensis*)
- Ackerstiefmütterchen (*Viola arvensis*)
- Baldrian, Echter (*Valeriana officinalis*)
- Besenginster (*Cytisus scoparius*)
- Blutweiderich (*Lythrum salicaria*)
- Brennnessel, Große (*Urtica dioica*)
- Brombeere (*Rubus fruticosus*)
- Dill (*Anethum graveolens*)
- Disteln (*Carduus, Cirsium u.a.*)
- Dost, Echter (*Origanum vulgare*)
- Faulbaum (*Rhamnus frangula*)
- Feldthymian (*Thymus serpyllum*)
- Fenchel (*Foeniculum vulgare*)
- Fetthenne, Große (*Hylotelephium telephium*)
- Flockenblume (*Centaurea*)
- Habichtskräuter (*Hieracium*)
- Heckenkirsche, Rote (*Lonicera xylosteum*)
- Hornklee (*Lotus cornicularus*)
- Hufeisenklee (*Hippocrepis comosa*)
- Johannisbeere (*Ribes rubrum*)
- Kapuzinerkresse, Große (*Tropaeolum majus*)
- Knoblauchsrauke (*Alliaria petiolata*)
- Knotige Braunwurz (*Scrophularia nodosa*)
- Kohl (*Brassica oleracea*)
- Kratzdisteln (*Cirsium*)
- Kreuzdorn (*Rhamnus cathartica*)
- Kronwicke, Bunte (*Coronilla varia*)
- Labkraut, Echtes (*Gelium verum*)
- Leinkraut, Echtes (*Linaria vulgaris*)
- Liguster, Gewöhnlicher (*Ligustrum vulgare*)
- Luzerne (*Medicago sativa*)
- Mauerpfeffer, Weißer (*Sedum album*)
- Möhre, Wilde (*Daucus carota*)
- Nachtviole, Gewöhnliche (*Hesperis matronalis*)
- Pastinake (*Pastinaca sativa*)
- Platterbse, Breitblättrige (*Lathyrus latifolius*)
- Rainfarn (*Tanacetum vulgare*)
- Ringdistel (*Carduus*)
- Saat-Esparsette (*Onobrychis viciifolia*)
- Salweide (*Salix caprea*)
- Sand-Thymian (*Thymus serpyllum*)
- Sauerampfer, Großer, Kleiner... (*Rumex acetosa*)
- Schlehe (*Prunus spinosa*)
- Stachelbeere (*Ribes uva-crispa*)
- Süßgräser, heimische (*Poaceae*)
- Traubenkirsche, Gewöhnliche (*Prunus padus*)
- Veilchengewächse (*Violaceae*)
- Vogel-Kirsche (*Prunus avium*)
- Vogel-Wicke (*Vicia cracca*)
- Wachtelweizen (*Melampyrum*)
- Waldgeißblatt (*Lonicera periclymenum*)
- Wegerich (*Plantago*)
- Weidenröschen, Kleinblütiges (*Epilobium parviflorum*)
- Weißdorn (*Crataegus monogyna*)
- Wiesenknopf, Großer (*Sanguisorba officinalis*)
- Wiesen-Schaumkraut (*Cardamine pratensis*)
- Wiesen-Storchschnabel (*Geranium pratense*)
- Wiesenklee (*Trifolium pratense*)
- Zaun-Wicke (*Vicia sepium*)

Wir helfen Schmetterlingen

Distelfalter

Foto: Stephan Klesse, Kirchenlamitz



Layout & Text: Eva Kettl, München

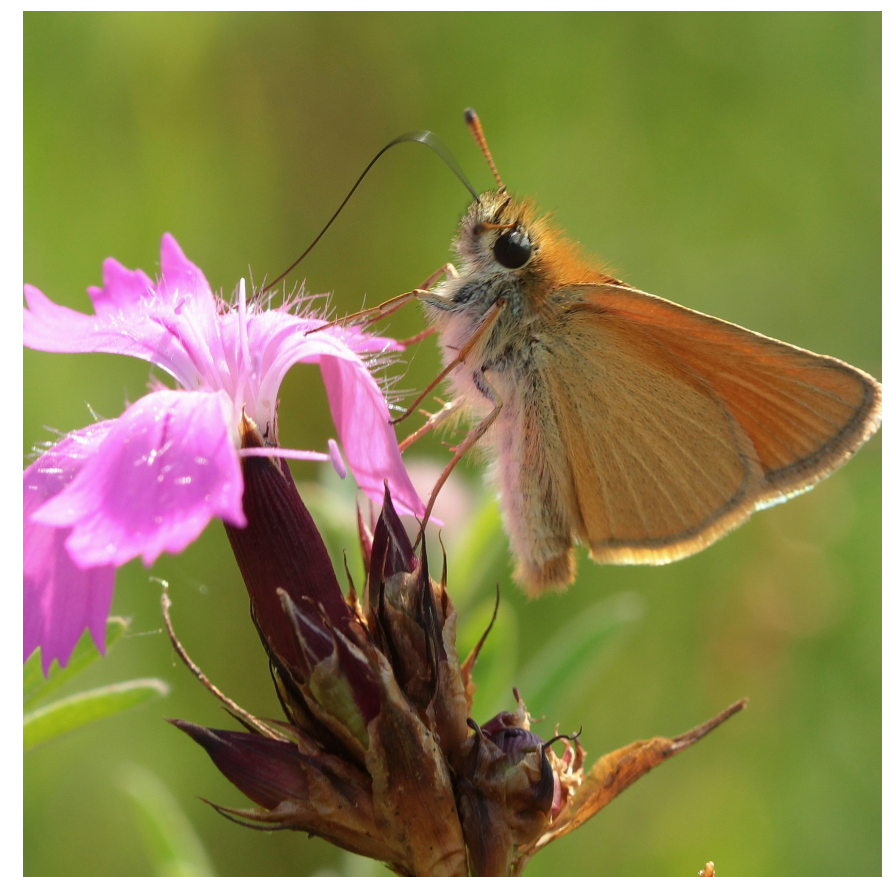
Beratung: Birgit Helbig, Abensberg

Nektarpflanzen für Falter und andere Insekten

Bitte Standort und Bodenbeschaffenheit der einzelnen Pflanzen selbst in Erfahrung bringen und unbedingt beachten.

Schwarzkolbiger Braun-Dickkopffalter

Foto: Annina Semmerling, Bamberg



- Ackerstiefmütterchen (*Viola arvensis*)
- Acker-Wachtelweizen (*Melampyrum arvense*)
- Acker-Witwenblume (*Knautia arvensis*)
- Baldrian, Echter (*Valeriana officinalis*)
- Beinwell (*Symphytum officinale*)
- Berg-Aster (*Aster amellus*)
- Berg-Flockenblume (*Centaurea montana*)
- Blaukissen (*Aubrieta*)
- Blutstorchschnabel (*Geranium sanguineum*)
- Blutweiderich (*Lythrum salicaria*)
- Bunte Kronwicke (*Coronilla varia*)
- Disteln, verschiedene (siehe PDF Nr.15 "Wildbienen-Lebensräume")
- Dorniger Hauhechel (*Ononis spinosa*)
- Dost (*Origanum vulgare*)
- Echtes Mädesüß (*Filipendula ulmaria*)
- Efeu (*Hedera helix*)
- Färberginster (*Genista tinctoria*)
- Fetthenne, Große (*Hylotelephium telephium*)
- Flockenblume (*Centaurea spec.*)
- Giersch (*Aegopodium podagraria*)
- Gilbweiderich, Gewöhnlicher (*Lysimachia vulgaris*)
- Glockenblumen, diverse (*Campanula*)
- Großer Wiesenknopf (*Sanguisorba officinalis*)
- Habichtskraut (*Hieracium spec.*)
- Hainveilchen (*Viola riviniana*)
- Hain-Wachtelweizen (*Melampyrum nemorosum*)
- Hauhechel, Dorniger (*Ononis spinosa*)
- Hauhechel, Kriechender (*Ononis repens*)
- Kamm-Wachtelweizen (*Melampyrum cristatum*)
- Kartäusernelke (*Dianthus carthusianorum*)
- Katzenminze (*Nepeta racemosa*)

Wir helfen Schmetterlingen

Nierenfleck-Zipfelfalter
Foto: Rikard Fath, Faulbach



Layout & Text: Eva Kettl, München
Beratung: Birgit Helbig, Abensberg

Nektarpflanzen für Falter und andere Insekten

Bitte Standort und Bodenbeschaffenheit der einzelnen Pflanzen selbst in Erfahrung bringen und unbedingt beachten.

Kleiner Weinschwärmer
Foto: Stephan Klesse, Kirchenlamitz



- Kissen-Aster (*Aster dumosus*)
- Kleine Bibernelle (*Pimpinella saxifraga*)
- Königskerze (*Verbascum album*)
- Knoblauchsrauke (*Alliaria petiolata*)
- Knolliger Storchschnabel (*Geranium tuberosum*)
- Kriechender Günsel (*Ajuga reptans*)
- Krokus (*Crocus*)
- Kugel-Primel (*Primula denticulata*)
- Labkraut (*Gallium spec.*)
- Leberblümchen (*Hepatica nobilis*)
- Luzerne (*Medicago sativa*)
- Löwenzahn (*Taraxum spec.*)
- Mädesüß, Echtes (*Filipendula ulmaria*)
- Magerwiesen-Margerite (*Leucanthemum vulgare*)
- Malven, diverse (*Malvaceae*), z.B. Wilde Malve (*Malva sylvestris*)
- Natternkopf (*Echium vulgare*)
- Rainfarn, Echter (*Tanacetum vulgare*)
- Rossminze (*Mentha longifolia*)
- Saat-Esparsette (*Onobrychis viciifolia*)
- Schafgarbe, Gewöhnliche (*Achillea millefolium*)
- Schleifenblume, Immergrüne (*Iberis sempervirens*)
- Schlüsselblume, Echte (*Primula veris*)
- Skabiosen-Flockenblume (*Centaurea scabiosa*)
- Sonnenröschen, Gewöhnliches (*Helianthemum nummularium*)
- Storchschnabel, Grauer (*Geranium cinereum*)
- Sumpfstorchschnabel (*Geranium palustre*)
- Taubnessel (*Lamium spec.*)
- Taubenskabiose (*Scabiosa columbaria*)
- Thymian, Breitblättriger (*Thymus pulegioides*)
- Vogel-Wicke (*Vicia cracca*)

Wir helfen Schmetterlingen

Hartheuspanner

Foto: Uwe Schmidt, Heroldsberg



Layout & Text: Eva Kettl, München

Beratung: Birgit Helbig, Abensberg

Nektarpflanzen für Falter und andere Insekten

Bitte Standort und Bodenbeschaffenheit der einzelnen Pflanzen selbst in Erfahrung bringen und unbedingt beachten.

Schwalbenschwanz

Foto: Marion Jaros, Wien



- Waldrebe, Gewöhnliche (*Clematis vitlba*)
- Wasserdost (*Eupatorium cannabinum*)
- Weidenröschen (*Epilobium angustifolium*)
- Weiße Fetthenne (*Sedum album*)
- Wiesenflockenblume (*Centaurea jacea*)
- Wiesenplatterbse (*Lathyrus pratensis*)
- Wiesensalbei (*Salvia pratensis*)
- Wiesenschaumkraut (*Cardamine pratensis*)
- Wiesenstorchschnabel (*Geranium pratense*)
- Wiesen-Wachtelweizen (*Melampyrum pratense*)
- Wiesen-Witwenblume (*Knautia arvensis*)
- Wilde Karde (*Dipsacus fullonum*)
- Wildrosen, z.B. Weinrose (*Rosa rubiginosa*)
- Zaun-Wicke (*Vicia sepium*)
- Zieste, diverse (*Stachys*), z.B. Echter Ziest (*Stachys officinalis*)

Verschiedene Kleearten

- Faden-Klee (*Trifolium dubium*)
- Hasen-Klee (*Trifolium arvense*)
- Hornklee, Gewöhnlicher (*Lotus corniculatus*)
- Hopfenklee (*Medicago lupulina*)
- Hufeisenklee (*Hippocrepis comosa*)
- Schneckenklee (*Medicago*)
- Sichelklee (*Medicago falcate*)
- Weiß-Klee (*Trifolium repens*)
- Wiesenklee (*Trifolium pratense*)
- Wundklee (*Anthyllis vulneraria*)

Wir helfen Schmetterlingen

Foto: Segelfalter
Rikard Fath, Faulbach

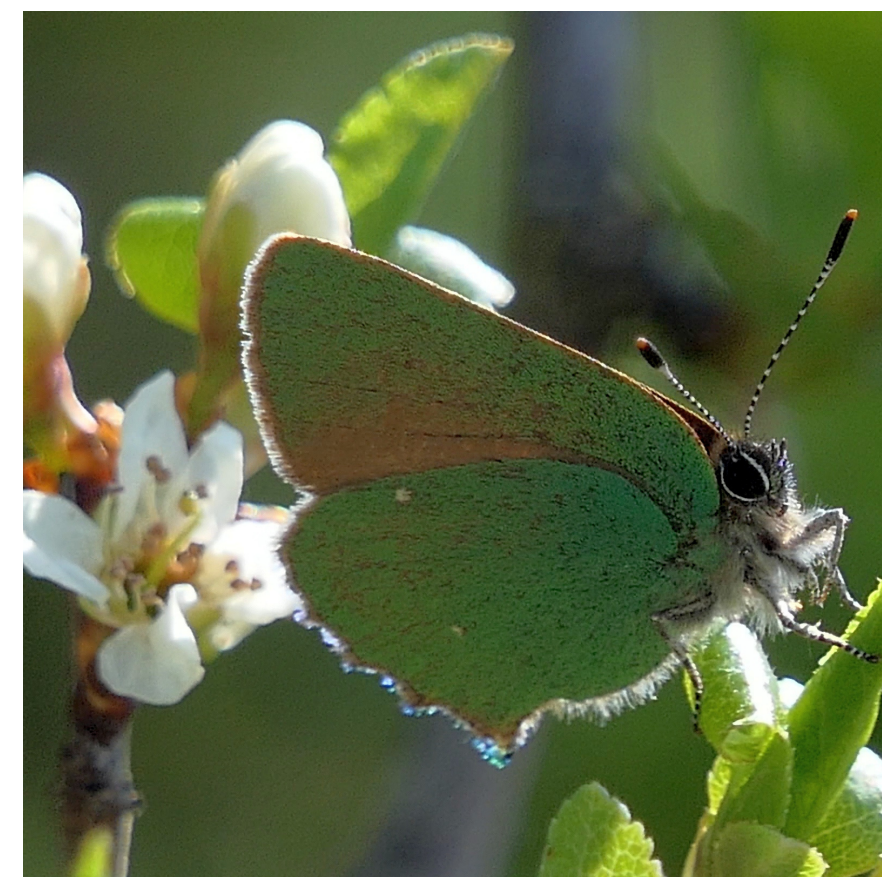


Layout & Text: Eva Kettl, München, DE
Beratung: Birgit Helbig, Abensberg

Nektarpflanzen für Falter und andere Insekten

Bitte Standort und Bodenbeschaffenheit der einzelnen Pflanzen selbst in Erfahrung bringen und unbedingt beachten.

Foto: Grüner Zipfelfalter
Rikard Fath, Faulbach



Gehölze

- Besenginster, Gewöhnlicher (*Cytisus scoparius*)
- Birnbaum (*Pyrus communis*)
- Brombeere, Echte (*Rubus sect. Rubus*)
- Eberesche (*Sorbus aucuparia*)
- Faulbaum (*Frangula alnus*)
- Haselnuss (*Corylus avellana*)
- Heckenkirsche, Rote (*Lonicera xylosteum*)
- Heidelbeere (*Vacciniummyrtillus*)
- Himbeere (*Rubus idaeus*)
- Hollunder, Schwarzer (*Sambucus nigra*)
- Kreuzdorn, Echter (*Rhamnus cathartica*)
- Schlehe (*Prunus spinosa*)
- Schneeball, Gewöhnlicher (*Viburnum opulus*)
- Stachelbeere (*Ribes uva-crispa*)
- Vogelbeere, Gewöhnliche (*Sorbus aucuparia*)
- Weißdorn, Eingriffeliger (*Crataegus monogyna*)
- Weißdorn, Zweigriffeliger (*Crataegus laevigata*)
- Zwetschge (*Prunus domestica*)

- Weidenarten

Nektarführend sind die weiblichen Weidenarten, besonders reich an Pollen sind die männlichen Weiden (d.h. ideal für Wildbienen). Je nach Art können sie von März (III) bis Juli (VII) blühen.

- Korbweide (*Salix viminalis*) III – IV
- Reifweide (*Salix daphnoides*) III -IV
- Grauweide (*Salix cinerea*) III – IV
- Ohrweide (*Salix aurita*) III – V
- Salweide (*Salix caprea*) III – V
- Silber-Weide (*Salix alba*) IV – V
- Silber-Kriechweide (*Salix repens*) IV – V
- Mandelweide (*Salix triandra*) IV - V
- Lorbeer-Weide (*Salix pentandra*) VI-VII