

JOURNAL DU NOYER DORÉ



Conseil citoyen du Noyer Doré N°13 – juin 2020



Le printemps est là :
la nature s'épanouit!

Dans ce numéro

- Éditorial
- « Fleurir ensemble » au Noyer Doré
- Le temps des projets dans un quartier qui s'y prête
- Hygiène et confinement
- La gestion urbaine et le Covid
- Le saviez-vous? Solidarité et Covid
- Drôle de rentrée des classes !
- Emploi : des nouvelles de l'association TZCLD
- Un pays : La France
- Une journée particulière
- Mieux vivre ensemble

ÉDITORIAL

Quelle époque !

*Nous n'avons pas tous vécu de la même manière cette période, au demeurant pas encore complètement terminée à cette date. Nous savons que certains l'ont vécue, la vivent, dans des conditions très difficiles, inconfortables, avec des grandes inquiétudes pour leur **santé** et celle de leurs proches, pour leurs **emplois**, pour la **scolarité** de leurs enfants. D'autres peuvent heureusement vivre ce temps plus facilement.*

Cependant, nous avons tous hâte que cela prenne fin au plus vite, en particulier pour nos enfants, écoliers, ados, jeunes travailleurs ou étudiants : avec les écoles ouvertes à tous, les centres culturels et culturels, médiathèques, cinémas, CSC ..., accueillants de nouveau. Le temps des cerises est en effet arrivé, bientôt suivi par l'été et ses fêtes, moins nombreuses que les autres années certainement!

*Patience donc et que tout -au moins l'essentiel- devienne par l'occasion « mieux qu'avant ». **Mais c'est quoi, mieux qu'avant ?** C'est le moment d'y réfléchir et de proposer des pistes. Pour notre quartier au moins!*

Rêvons : de l'animation partout, des magasins, des terrasses, des fleurs, de l'emploi, de la musique, un environnement, un habitat en transition écologique...

Mais revenons au présent. Pour préparer cet avenir souriant nous devons nous tenir prêts très vite.

Evidemment pour l'instant, le Conseil citoyen a dû mettre ses activités en retrait. Il n'a pas pu en particulier élaborer et diffuser le journal du quartier du mois d'avril. Le déconfinement lui permet néanmoins de présenter son numéro 13 en ce mois de juin et de proposer ses rubriques habituelles en insistant sur deux grands volets de ses préoccupations du moment : l'école et la propreté citoyenne. Nous leur consacrons des articles.

Nous parlons aussi d'emploi, de sport et sur le mieux vivre possible au temps du Covid 19...

En attendant des jours meilleurs, portons-nous bien et souhaitons-nous le meilleur été possible!

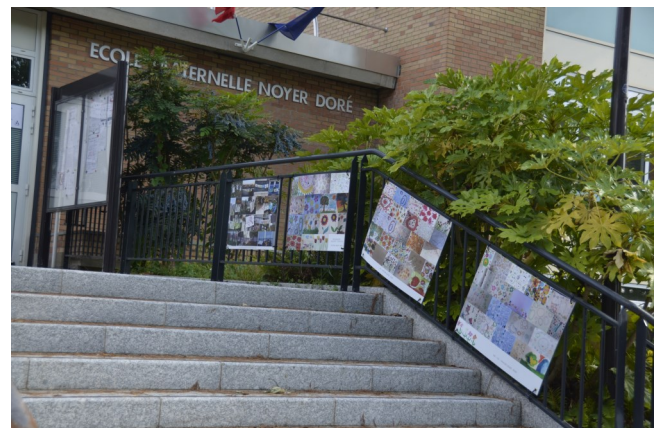
« FLEURIR ENSEMBLE » AU NOYER DORÉ

Le 26 mars dernier, les enseignants de l'école du Noyer Doré ont proposé à leurs élèves de fleurir leurs fenêtres.



Ainsi, à la manière de la manifestation artistique éphémère La Grande Lessive®, chaque enfant était invité à dessiner ou à peindre des fleurs sur une feuille format A4, et à suspendre ses réalisations à un fil tendu à l'aide de pinces à linge sur sa fenêtre ou son balcon. En ces moments de confinement, nous avons été sensibles à ce projet permettant de mettre un peu de joie et des couleurs dans le quartier et de maintenir le lien entre les enfants et l'école.

Ces productions sont aujourd'hui exposées aux abords de l'école grâce au concours de la mairie d'Antony, du Conseil citoyen et de l'association des parents d'élèves Aapeela.



LE TEMPS DES PROJETS

Lors de la campagne pour les élections municipales, les projets ont fleuri et dans le cadre de la politique de la ville, la municipalité en place se devait bien entendu d'émettre des projets.

Le Conseil citoyen est tenu à une neutralité et considère avoir strictement toujours respecté ce principe. Cela ne l'empêche pas de prendre acte et de se montrer favorable à un grand nombre des projets annoncés (18), tout en proposant d'y apporter des compléments et des précisions ainsi qu'il avait eu l'occasion de les évoquer dans les précédents numéros du journal.

Le CCND se réjouit notamment des projets relatifs à la réfection des écoles Anatole France, à l'agrandissement du Centre de santé de la Croix rouge, à la surélévation du centre commercial place des Baconnets, à la rénovation thermique, à la végétalisation des espaces, au soutien de l'emploi des jeunes et à l'appui à l'association *Territoire zéro chômeur de longue durée*, à la poursuite du contrat de ville, à la *réussite éducative*, au soutien à la parentalité, à l'aménagement de l'espace jardin rue de Massy, au renforcement des moyens de PIMMS.

Le Conseil citoyen s'autorise donc aussi à suggérer d'intégrer ces projets dans des actions structurantes pour lesquelles il peut apporter ses avis et des propositions dans le cadre de ses compétences. Ainsi :

Aux fins de l'animation du quartier : incitation à l'installation de nouveaux commerces, cafés, restaurants... et de structures à vocation culturelle et sportive (kiosque à musique, parcours de ville, et autres lieux de vie)

Sur l'organisation d'évènements de la Ville dans le quartier, de nature à attirer des habitants d'autres quartiers au Noyer Doré (à l'instar de la foire aux fromages et vins au centre-ville) , par exemple par une manifestation annuelle sur le développement durable ou la transition écologique ; d'autres évènements seraient appréciés, celui du passage du semi-marathon à travers le quartier ou l'organisation d'autres manifestations sportives équivalentes, des concerts en extérieur....

... DANS UN QUARTIER QUI S'Y PRÊTE...

Sur l'accueil des jeunes du quartier : en parallèle avec le point précédent, il est impératif de développer les activités et l'accueil des jeunes, en s'appuyant sur les actions de A l'Écoute et des associations comme Activ'Doré, pour éviter les activités dans les caves et halls d'immeubles dont se plaignent des habitants.

Sur l'écocitoyenneté : le quartier du Noyer Doré, grâce à l'initiative du Conseil citoyen, a donné l'exemple avec l'organisation de la « *Journée propreté citoyenne* » ; pour donner plus d'ampleur au concept, organiser une telle journée dans tous les quartiers de la commune en lien avec d'autres organisations de quartier.

Sur l'urbanisme : des grands aménagements ont amélioré sensiblement le quartier, dix ans auparavant surtout ; mais quels sont les projets du futur : quel habitat (type de construction, en termes d'aménagements et de mixité sociale), quels aménagements des rues pour le stationnement notamment ?

Sur la mobilité : liaison avec les autres quartiers (circuit du Paladin), nouveaux moyens de déplacement, promotion du vélo...

Sur l'éducation, en particulier concernant le périscolaire et le soutien scolaire, question particulièrement cruciale en cette période du Corona virus (voir article dans les pages de ce journal).

Sur la santé : incitation à l'installation de personnel de santé médecins notamment.

Sur le développement économique et l'emploi : au côté de TZCLD relatif au chômage de longue durée, élaboration de pistes pour notamment l'emploi de jeunes ce qui nécessite un développement du tissu économique et commercial sur le quartier.

Toutes ces propositions pourront prendre appui sur toutes les initiatives des associations, et aussi bien entendu sur celles de nos collectivités locales, de la ville (dans le cadre du « budget participatif » notamment), du territoire et du département (nous pensons par exemple au relais du magnifique projet musical Demos).

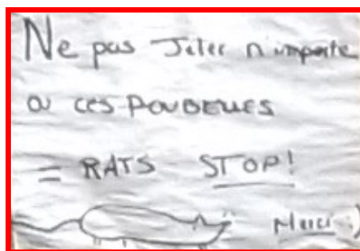
HYGIÈNE ET CONFINEMENT

Ces deux termes ne semblent pas faire bon ménage depuis le début du confinement le 17 mars dernier.

Plusieurs points ont été relevés par les habitants du quartier et ont été relayés vers le bailleur et la Ville par le Conseil citoyen et les Amicales de Locataires (la CNL en l'occurrence). L'hygiène ne peut être assurée que si la propreté du quartier l'est.

Ce niveau élevé d'hygiène est d'autant plus requis en ce temps de pandémie du fait de la forte réduction des interventions des acteurs habituels de la propreté : personnel du bailleur, sous-traitants chargés de la propreté et de l'entretien et personnel des services municipaux.

La prolifération des rats dans le quartier : ils sont partout : avenue de la Méditerranée , allée de l'Escaut/square de l'Atlantique... Ces bestioles ne sont pas confinées et elles festoient car les ordures ménagères sont à leur disposition sur le sol, dans les corbeilles extérieures et dans les conteneurs. La Ville intervient certes, mais cela exige une grande concertation et une coordination entre la Ville et le bailleur. C'est le moment!



La gestion des ordures : le bailleur avait, à juste titre et dès le début du confinement, décidé de laisser les conteneurs sur les trottoirs pour limiter les manipulations et permettre aux locataires d'y déposer leurs sacs directement.

Bien qu'informés de cette disposition, certains locataires ont continué à déposer leurs ordures dans les sous-sols, à même le sol (?!!). Le bailleur a dû revenir en arrière le 15 avril et nous avons retrouvé les sacs débordant des conteneurs, ou posés



sur les trottoirs. Or



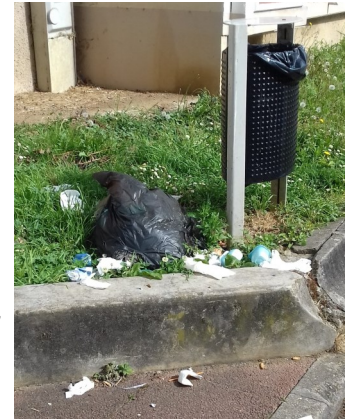
un sac d'ordure doit être toujours mis dans un conteneur et le couvercle refermé.



Pour rappel, en ce moment, les sacs déposés au sol ne peuvent pas être ramassés par les éboueurs. Ceci fait que les ordures restent sur le trottoir après le passage du camion de ramassage.

Conséquences : les rats et oiseaux retrouvent leur libre-service. Le vent fait le reste et disperse tout ce qui peut l'être dans les rues dans lesquelles le nettoyage n'est plus assuré.

Cela étant, un grand merci au personnel de VSGP, à nos éboueurs, qui n'ont pas cessé de rendre service aux habitants du quartier en assurant, sans aucun changement, le ramassage des ordures dans des conditions très difficiles.



Le ménage dans les immeubles de Hauts-de-Bièvre Habitat :

Des habitants se plaignent qu'il n'est plus fait régulièrement, certainement pour des raisons de sécurité du personnel mais que fait-on de la sécurité des habitants ?

Parfois ceux-ci se concertent et assurent eux-mêmes le nettoyage des surfaces avec lesquelles un contact est inévitable (poignées, ascenseurs, rampes ...). Dans une période où l'on incite à l'hygiène collective, aux gestes-barrières et à la non-dissémination du virus, un nettoyage efficace et professionnel est indispensable!

Les locataires sont très demandeurs de plus d'hygiène et d'un entretien régulier, partout, dans leur immeuble et dans les abords, les trottoirs, les pelouses...

Ils ont raison et le coronavirus, de plus en rappelle l'importance.

Une bonne nouvelle :

Le bailleur HBH a fait réaliser des interventions anti punaises de lit dans les appartements infestés. Un reste à charge serait demandé aux locataires. Le prix est inférieur à celui du marché. Nous espérons qu'un geste supplémentaire sera fait pour les familles en situation difficile. Un seul appartement reste non traité et c'est la cage d'escalier qui est en danger. Retrouvez notre article sur ce sujet paru dans le numéro 11 du journal : traiter les punaises, c'est une opération d'envergure!

LA GESTION URBAINE ET LE COVID!

Le premier jour du confinement, le 17 mars, était programmée une réunion du **groupe écocitoyenneté** avec Hauts-de-Bièvre Habitat, Vallée Sud Grand Paris et la Ville. Nous devions parler de différents points pour lesquels des actions étaient à suivre (le renouvellement des conteneurs, les rats, les abords de la gare des Baconnets ...) et d'autres à lancer.

Du fait du confinement, tout a été reporté au mieux au mois de septembre.

La 4^{ème} **Journée de Propreté Citoyenne** devait être organisée le samedi 13 juin, place des Baconnets avec 5 secteurs pour plus de cent personnes espérées. Le travail préparatoire a été fait mais l'évènement est décalé au mieux à mi-octobre voire au printemps prochain. Nous sommes désolés!

Lors du dernier Comité Technique du 25 février, la Ville a proposé d'organiser son 4^{ème} **Diagnostic en Marchant** (« DEM ») après 2015, 2016 et 2018. Le Diagnostic en Marchant consiste à arpenter un territoire avec différents acteurs (habitants, professionnels, élus...) pour mettre en relief les points faibles et les points forts et élaborer des propositions d'amélioration. C'est un élément essentiel dans l'élaboration de la Politique de la Ville.

En y participant dès le stade de la préparation, le Conseil citoyen contribue à l'amélioration de la qualité de ce diagnostic et cela dans un esprit de co-construction. Il a ainsi proposé –et cela a été accepté– d'en organiser deux :

- l'un de nuit, un peu comme une « marche exploratoire », se focalisant sur les thématiques de la sécurité, de l'éclairage, des circulations, du stationnement et de la gestion des conteneurs.
- le second, réalisé de jour, s'intéressant à la propreté en général, aux habitations (halls, escaliers, accès ...), aux espaces verts, à l'accessibilité et aux PMR. On peut même envisager un groupe dédié seulement à nos amis les rats!

Une visite aux acteurs sociaux peut être réalisée (À l'Écoute, Activ'Doré, Gygo, PIMMS ...) : c'est le rôle social de la Gestion Urbaine et Sociale de Proximité !

Pour associer les habitants au processus, nous nous proposons d'organiser une réunion publique qui aurait pour thème « **Vivre au Noyer Doré** » afin de présenter notre action et de recueillir les souhaits et réclamations des habitants du quartier. Nous gardons cette idée en réserve.

A suivre!

Dans cette période difficile, le CSC, fermé en raison des contraintes sanitaires, a continué de fonctionner via les réseaux sociaux. Facebook : Groupe CSC Antony

LE SAVIEZ-VOUS ?

SOLIDARITÉ et COVID 19

La distanciation physique imposée par l'épidémie ne fait pas *a priori* bon ménage avec le lien social. Ce virus du repli sur soi qui nous a contraint à rester chez nous n'a toutefois pas empêché des élans de solidarité et de belles initiatives. Ainsi plusieurs initiatives ont vu le jour à Antony :

Du 8 avril au 7 mai 2020, l'association « **Rendez-leur le sourire** » qui a mobilisé une trentaine de bénévoles, a préparé plus de 8 000 repas pour les services des urgences d'hôpitaux de la région parisienne grâce notamment au lycée hôtelier Théodore Monod d'Antony qui lui a ouvert ses cuisines et au directeur de la formation qui a organisé une chaîne de fabrication parfaitement sécurisée. L'association porte bien son nom puisqu'elle a pour objectif de rendre le sourire aux personnes atteintes d'un cancer en les aidant à se sentir mieux dans leur peau. Ils auront alors plus de chances de guérir.



« Le plus extraordinaire, c'est sans doute l'immense élan de solidarité, la générosité grandiose qui nous a soutenus dès le départ, se souvient l'une des responsables de l'association. Autour de nous, tout le monde a bougé : le lycée, les bénévoles qui n'ont pas craint de s'engager, les entreprises et les commerçants qui ont fourni des denrées, mais aussi des bacs de congélation ou des étiquettes ».

Mise en place d'une permanence de médiation numérique à distance par **l'association Familles Rurales**. Les bénévoles interviennent pour aider les familles et les personnes isolées à :

- faire des démarches administratives en ligne,
- rester en contact avec leurs proches (téléphoner / échanger par Internet)
- utiliser des outils numériques dans le cadre de la scolarité de leurs enfants,
- faire ses courses alimentaires en ligne,
- utiliser des outils partagés dans le cadre de leur activité professionnelle.

Cette médiation numérique continue de fonctionner aujourd'hui.

Permanence au 01 79 73 63 11 lundi de 11h à 13h, lundi au samedi de 14h à 16h et samedi de 9h30 à 11h30.

DRÔLE DE RENTRÉE DES CLASSES

Comme dans toute la France et même dans le monde, les trois derniers mois ont été difficiles pour nos écoles, les enfants, les enseignants et les parents. Nous annonçons dans les deux précédents numéros des projets intéressants qui devaient se conclure au cours des fêtes de fin d'année. La période de confinement se prolongeant, il a fallu renoncer aux projets prévus et continuellement s'adapter. Saluons le travail des enseignants et directeurs d'école pour rester en contact avec les élèves et les familles pendant le confinement, ainsi que la solidarité organisée par les associations de parents d'élèves du quartier.

Depuis le début mai, le Conseil citoyen a tenté d'aider les associations de parents d'élèves à la réflexion autour des conditions de déconfinement des écoles et des difficultés que rencontraient les parents du quartier.

Le 4 mai, une organisation matérielle a été définie conjointement par l'inspection de l'éducation nationale et la municipalité pour respecter les règles sanitaires imposées au



niveau national. Les salles et les sanitaires ont été aménagés, des sens uniques institués, des marquages au sol ont été faits dans la cour et devant l'école pour aider les élèves à garder une certaine distance physique entre eux. De plus, un protocole strict et précis a été appliqué pour assurer la sécurité des élèves et du personnel, notamment rentrée et sortie échelonnées pour des groupes de dix

élèves en élémentaire, six en maternelle qui ne se rencontraient pas, repas de midi pris à l'école, prise de la température chaque matin, marquage au sol à l'extérieur de l'école et dans la rue. L'adaptation ne concerne pas que les locaux, elle concerne aussi la pédagogie. Pas facile de faire respecter les conditions sanitaires à des enfants de maternelle.



Il faut les traduire dans des jeux et des comptines. Les conditions sanitaires ne permettaient d'accueillir qu'un nombre restreint d'élèves dans les écoles, les autres continuant à distance. Quelques enseignants qui ne pouvaient reprendre pour raisons médicales, poursuivaient l'enseignement à distance.

Les autres étaient à mi-temps à l'école et à mi-temps en enseignement à distance. Ainsi, au Noyer Doré, 3 groupes de 10 élèves en élémentaire et 3 groupes de 6 élèves en maternelle, à Anatole France élémentaire, 47 élèves en groupes de 12 ou 11 élèves, en maternelle, 4 groupes de 6 élèves ont pu être accueillis entre le 18 mai et le 29 mai. Ces six jours de classe se sont bien passés.

Davantage de parents souhaitent maintenant que leurs enfants retournent à l'école à partir du 2 juin mais les contraintes sanitaires ne changent pas donc tous les enfants ne peuvent pas être accueillis tous les jours même si la plupart des enseignants reprennent l'enseignement présentiel à plein temps et si la taille des groupes a un peu augmenté : ils seront de 15 environ en élémentaire et de 10 en maternelle. L'organisation se fera semaine par semaine. Nous souhaitons à tous des retrouvailles aussi heureuses que possible dans le contexte actuel. Cependant, quel que soit le dévouement des uns et des autres, nous sommes conscients que les apprentissages auront été moindres pour beaucoup d'élèves, notamment parce que les familles ne peuvent assurer que très inégalement le suivi scolaire nécessaire. Le Conseil citoyen soutiendra les initiatives des associations pour apporter de l'aide aux enfants qui en ont besoin pendant l'été et dès la rentrée de septembre.



Proposition d'accompagnement scolaire par l'association Familles Rurales

L'école a repris le lundi 18 mai, mais pour un très petit nombre d'élèves, vu les contraintes sanitaires. Or, il s'avère que bien des familles ne peuvent pas ou ne peuvent plus assurer le suivi de leurs enfants, que ceux-ci commencent à se fatiguer de ne pas être aidés dans leur travail scolaire et qu'un certain nombre décroche ou menace de décrocher.

C'est pour remédier à cette situation que des bénévoles se mobilisent et notamment un collectif sous la houlette de **l'association Familles Rurales**, assurera une aide aux devoirs auprès des enfants des familles qui le demanderont.

Les accompagnements seront réalisés de juin à septembre dans un premier temps, en journée, en présentiel ou à distance dans le respect des règles sanitaires de prévention. Ils seront proposés pour les élèves d'élémentaire et les collégien(ne)s à compter du 9 juin.

Les familles intéressées par ce soutien scolaire gratuit peuvent prendre contact avec l'association FAMILLES RURALES, chargée de l'organisation de cet accompagnement.

RENSEIGNEMENTS ET INSCRIPTIONS

francilienne.sud@gmail.com

EMPLOI, DES NOUVELLES DE L'ASSOCIATION TZCLD



La crise sanitaire que nous traversons a démontré que le projet Territoire Zéro Chômeur de Longue Durée est un puissant vecteur de cohésion et de lien social entre les habitants d'un territoire. En effet, les coopérations nouées par les équipes des Comités locaux d'emploi des 10 territoires concernées par l'expérimentation ne se sont pas distendues pendant le confinement et se sont adaptées, par nécessité, aux exigences de la crise.

Dès le début du confinement, tous les territoires engagés dans le projet ont su répondre efficacement aux urgences locales. Nombreux sont ceux qui ont proposé des services solidaires pour soutenir les habitants fragiles et isolés. En toute sécurité pour les salariés et avec une agilité remarquable, les EBE (Entreprises à but d'emploi) ont innové pour adapter leurs activités : confection de masques, livraison de courses aux plus fragiles, épicerie et boulangeries ambulantes, soutien psychologique pour les plus isolés... Les entreprises créées sont identifiées aujourd'hui comme des acteurs dynamiques dans les liens de proximité sur les territoires.

Au niveau local, avant la période de confinement, deux réunions ont eu lieu en février et mars avec la Municipalité pour préciser la nature d'une étude visant à accompagner notre association TZCLD Antony dans la réussite du projet.

Trois groupes de travail ont été constitués au sein de l'Association :

- mobilisation des demandeurs d'emploi,
- identification des activités utiles au quartier
- communication et financement

Ces groupes vont se remettre en fonctionnement dès le mois de juin. Ils sont ouverts à tous et vous pouvez les rejoindre en contactant

tzcl.d.antony@gmail.com ou en appelant le 06 11 67 37 62

UN PAYS : LA FRANCE

Notre journal du Noyer Doré visite la France puisque nous sommes invités à rester cet été dans l'hexagone....

Mais quelle France ? Celle que parcourent nos concitoyens quand ils la traversent pour aller dans leur coin favori ? Celle des touristes, les plus lointains, qui y consacrent trois ou quatre jours, achats divers compris ? Ils ne seront pas présents cette année !

Découvrez ou redécouvrez les plus belles régions de France pendant vos prochaines vacances. Vous êtes plutôt océan? Alors foncez pour la **Bretagne**, la **Normandie** ou la **côte Vendéenne**. Vous préférez plutôt la **Méditerranée**? Vous préférez la **Corse** ou la **côte d'Azur**? Dans ce cas dépêchez-vous de réserver. Et pourquoi ne pas partir à la campagne ou à la montagne cette fois? Visiter de beaux châteaux et villages pittoresques? Nous avons en France de belles régions variées pour tous les goûts et les envies. **Nice, Cannes, Biarritz** ... autant de noms de villes qui en font rêver plus d'un ! Le terroir provençal est incontournable avec, notamment, le savon de Marseille (antiviral !), la lavande... Le site qui est le plus visité en Normandie est bien évidemment le **Mont Saint Michel**, isolé sur son rocher avec son patrimoine inégalable et son histoire. Des villes comme **Rouen, Honfleur et Deauville** sont aussi très prisées.

Véritables trésors historiques du patrimoine français, les châteaux de la Loire sont des lieux de visites à ne pas manquer comme ceux de **Chambord**, de **Blois** ou de **Chenonceau**. Sans oublier évidemment **L'île de France et Paris**, première destination touristique de la France avec ses nombreux monuments aussi bien historiques que mythiques, qui sont à (re)visiter. Les musées (ouverts!) sont autant de sites culturels qui attirent l'intérêt des visiteurs. Profitons de l'absence probable des visiteurs étrangers pour se réapproprier tous ces lieux magnifiques!



UNE JOURNÉE PARTICULIÈRE

Le mardi 4 février, les CM₂ des écoles d'Antony étaient réunis au parc des sports de la Croix de Berny pour célébrer les jeux olympiques et paralympiques en présence de sportifs de haut niveau. **Notre journaliste en herbe, Mériem, élève de CM₂ à l'école du Noyer Doré nous raconte cette journée :**



Nous avons fait une sortie au Parc des Sports de la Croix de Berny où nous participions à la Journée Olympique et Paralympique. Au cours de cette journée, nous avons participé à plusieurs ateliers. Nous nous sommes très bien amusés.

Au début de la journée, toutes les écoles ont défilé avec une affiche en rapport avec les trois valeurs de l'olympisme : l'amitié,

le respect et l'excellence. Je trouve que notre affiche était très belle. J'ai été le porte-drapeau, j'en ai été très fière. Le petit problème c'est qu'il y avait plein de boue sur nos chaussures. Nous sommes ensuite passés aux ateliers. L'atelier le plus drôle était l'escalade, je suis tombée, c'était drôle mais j'ai eu très peur. Nous avons aussi fait l'atelier Paralympique. Nous devons faire un parcours les yeux bandés avec notre partenaire qui nous guidait. Je ne vais pas vous le cacher : je suis tombée.

En tout cas, cette journée a été très amusante. J'ai eu un autre point de vue sur les personnes non valides : maintenant je sais que des personnes non valides peuvent faire mieux que des personnes valides.

Une très belle journée.



MIEUX VIVRE ENSEMBLE

LA RELATION AU CŒUR DU CONFINEMENT



*Le point de vue de Caroline P. animatrice philo et médiatrice professionnelle
Atelier pour apprendre à vivre ensemble en bonne entente <http://veebe.fr/>*

Que pensez-vous de la relation à soi et aux autres dans l'épreuve que le monde traverse en ce moment ? Si vous deviez la décrire en un mot, lequel choisiriez-vous ?

Enrichissant, ennuyant, riche, difficile...

Pour beaucoup, une telle situation est une première; d'autres avaient oublié ce que cela pouvait être. Vivre dans la restriction, sans être libre de ses mouvements, cela a été connu pour certains en temps de guerre. Mais, même là, ils pouvaient sortir, sauf dans les situations de grand danger.

Cette pandémie nous renvoie dans nos retranchements personnels, nous avons appris à vivre instant après instant. Nous nous sommes retrouvés dans une situation de contrainte, où nous ne pouvions pas sortir, exister comme nous le voulions.

Cela nous a mis devant un enfermement pour certains, une possibilité de faire une pause pour d'autres, une contrainte, une délivrance, nous ne l'avons pas vécu pareillement.

Il y eu malheureusement des drames, des morts, mais aussi des retrouvailles, des conflits...

Se retrouver dans l'incapacité d'agir comme d'habitude et dans l'obligation de changer nos habitudes n'est pas simple, se retrouver seul, ou avec ses proches.

Entretenir une relation, communiquer, apprendre à se connaître, voir réapprendre.

Comment l'avez-vous vécu ? Comment vous sentez vous aujourd'hui ? Pouvons-nous tirer une leçon de tout cela au niveau relationnel ? Cela a-t-il été facile ou pas de communiquer ?

Est-ce simple de dire les choses à l'autre, afin qu'il comprenne réellement ce qu'on veut lui dire ou faire ? Est-ce simple de comprendre réellement ce que l'autre dit ou fait ?

En vivant dans une proximité, en étant obligé de communiquer, on se rend vite compte de nos limites relationnelles.

Certains grains de sable se mettent dans les rouages et cela même en communiquant calmement. On n'arrive pas à se comprendre, à s'entendre, nous manquons d'outils et d'apprentissage dans ce domaine. Car pour finir, la vie est un perpétuel apprentissage et vivre des situations particulières nous le rappelle.

Par la mise en place d'exercices de réflexion nous pouvons apprendre à vivre ensemble en bonne entente.

RESTEZ PRUDENTS

Retrouvons-nous en septembre
après les moissons!

Permanence du Conseil citoyen
les mercredis 1er juillet et 2 septembre
de 10h à 12h au CSC (si accès autorisé)

Possible aussi sur rendez-vous

Nous recevons souvent des réactions orales mais nous aimerions
quelques écrits, commentaires et articles à faire paraître

Écrivez nous à

conseil.citoyen.antony@gmail.com

Journal conçu et réalisé bénévolement par les membres du
Conseil citoyen du Noyer Dore

Directeur de la publication : Le président du Conseil citoyen

4 Boulevard des Pyrénées 92 160 Antony

conseil.citoyen.antony@gmail.com

Imprimeur : *Le Réveil de la Marne - 51 Epernay*

Ne pas jeter sur la voie publique