

**MISE A JOUR DU**  
**DIAGNOSTIC DU SECTEUR**  
**DES ATTRACTIONS TOURISTIQUES**  
**EN WALLONIE**  
**2004- 2014**





## Préambule

Lors de nos deux derniers colloques, nous vous avons remis un document rassemblant une série de données destinée à mettre en perspective l'évolution de la fréquentation des attractions touristiques sur une période débutant en 2004.

Le premier bilan de ce diagnostic montrait les types d'attractions ou de structures qui rencontraient des difficultés en terme de fréquentation. Nous avons sur ce point émis plusieurs hypothèses que nous avons voulu vérifier depuis octobre 2013, et dont certaines vous ont été présentées lors de notre Colloque d'Automne à Bastogne en 2014 et à nouveau cette année à Waterloo.

Mais comme il en sera de même dorénavant chaque année, nous avons souhaité mettre à jour les chiffres présentés en y ajoutant les résultats obtenus par les attractions en 2014. Ce travail se fait toujours en étroite collaboration avec l'Observatoire du Tourisme en Wallonie et Wallonie-Bruxelles Tourisme.

Cela permet d'une part de constater l'évolution face à 2013 et puis de replacer les chiffres face à l'année de référence de 2004 (ou de 2008 pour la fréquentation par nationalité).

## Fréquentation des attractions touristiques 2004-2014

Dans cette partie centrale de notre analyse, nous avons travaillé sur deux échantillons de l'Observatoire du Tourisme en Wallonie. Le premier permet d'avoir une approche brute des chiffres de fréquentation du secteur et se base sur 222 attractions touristiques dès cette année, puisque l'on va retrouver dorénavant Walibi et Aqualibi qui n'étaient pas dans nos analyses précédemment. Il s'agit d'attractions qui ont donné des chiffres de fréquentation annuels depuis 2004. Les attractions qui ont fermé définitivement ou temporairement pendant cette période ont été prises en compte. Cet échantillon représente 72 % des 308 attractions recensées par l'Observatoire du Tourisme en Wallonie.

Depuis le début de nos analyses, nous avons constaté que sur cet échantillon, certaines attractions touristiques influencent de façon prépondérante la fréquentation. Nous les avons donc isolées dans les tableaux de présentation que vous trouverez plus loin. Il s'agit de : Walibi, Aqualibi et le Musée Hergé en Brabant wallon, Pairi Daiza en Hainaut ainsi que Plopsacoo, le Grand Curtius et le Musée de la Vie wallonne à Liège. Ce qui explique notre échantillon de 215 attractions touristiques.

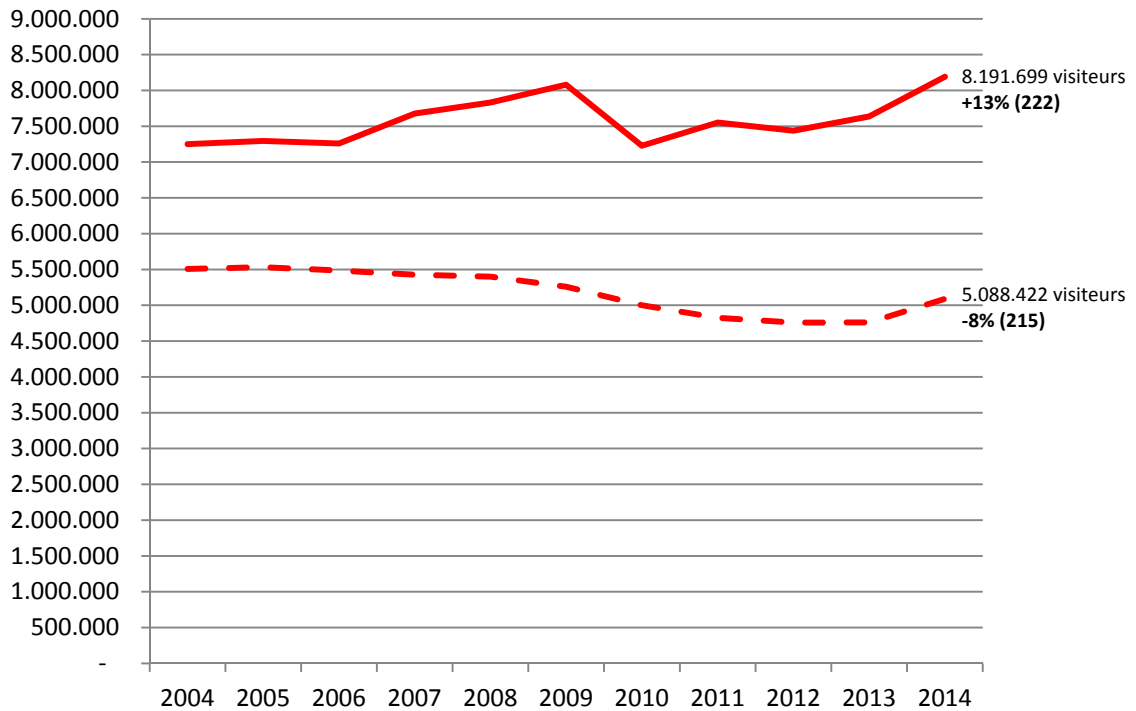
Province	Nombre
Brabant wallon	17 (14)
Hainaut	66 (65)
Liège	40 (37)
Luxembourg	38
Namur	61
<b>Total général</b>	<b>222 (215)</b>

Pôle	Nombre
Pôle d'intérêt culturel	162 (159)
Pôle d'intérêt naturel	26 (25)
Pôle d'intérêt récréatif	34 (31)
<b>Total général</b>	<b>222 (215)</b>

Typologie	Nombre
Attractions nature	25 (24)
Attractions nautiques	18 (17)
Centres récréatifs et parcs	20 (18)
Châteaux et citadelles	17
Demeures et monuments historiques	9
Musées	133 (130)
<b>Total général</b>	<b>222 (215)</b>

On constate à nouveau une augmentation en 2014 après celle de 2013. Mais par rapport à 2004 notre échantillon des 215 attractions est toujours en recul de 8%.

### Fréquentation des attractions touristiques de 2004 à 2014 échantillon de 222 -215 attractions



Source OTW

Suivant le statut juridique des attractions, les asbl sont toujours en-dessous de 2004 à -16% sur les 11 ans. L'ensemble des attractions privées progressent de 38%. Même si l'on retire les 5 attractions privées de l'échantillon, la situation est en progression de 2%. Les attractions publiques sont toujours en progression de 9%, 27 % en y ajoutant les deux principaux musées liégeois.

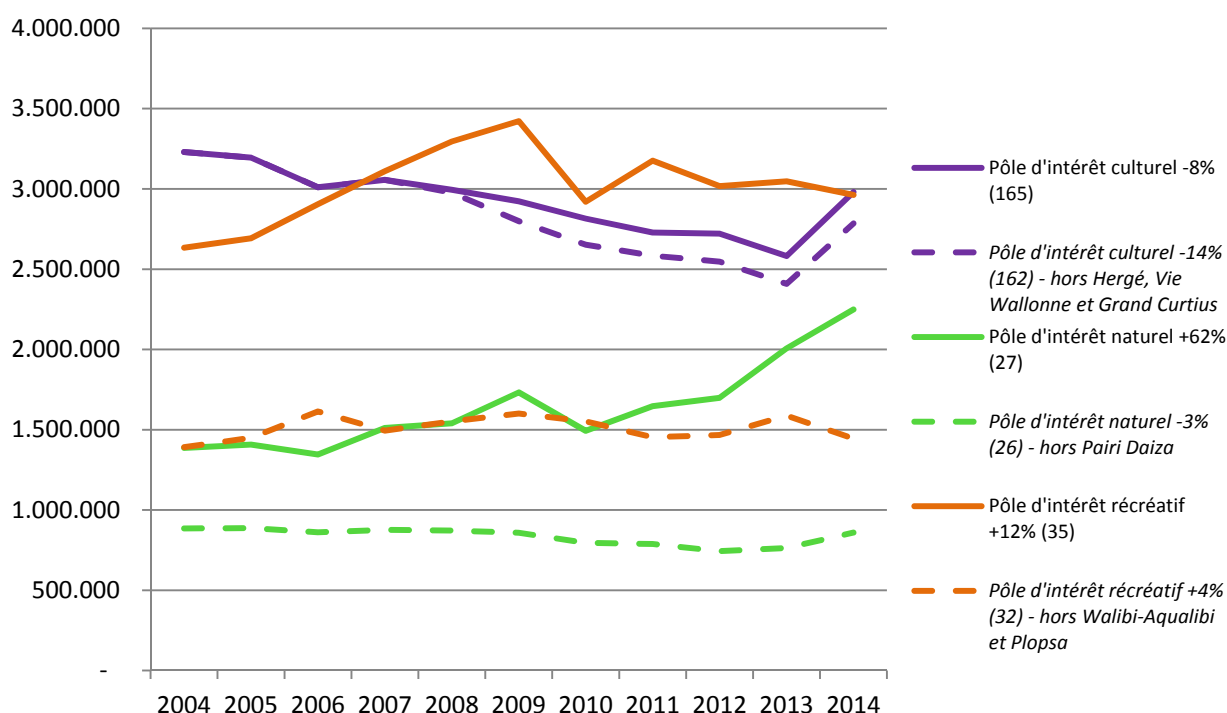
## Par pôle...

Au niveau des pôles, la situation est la suivante, en fonction de l'échantillon :

- les attractions culturelles sont en progression mais toujours en-dessous de 2004, de -8 % ou -14% ;
- les attractions naturelles sont à +62 % ou -3% ;
- et les attractions récréatives sont en progression de +12% ou +4%.

### Fréquentation des attractions touristiques de 2004 à 2014

échantillon par pôle de 222-215 attractions



Source OTW

A l'intérieur du pôle culturel, les chiffres sont les suivants :

- les châteaux & citadelles atteignent -21% ;
- les demeures & monuments historiques -17% ;
- et les musées -11% ou -3 % en fonction de l'échantillon retenu.

A l'intérieur du pôle naturel, on constate que :

- les parcs animaliers et zoos continuent d'afficher une très nette progression +120% et sans Pairi-Daiza, les chiffres sont meilleurs en 2014 avec +11% ;
- les grottes & cavernes malgré un soubresaut sont toujours en perte de -17% ;
- les jardins, parcs & réserves naturelles continuent de progresser de 8%.

A l'intérieur du pôle récréatif, on observe :

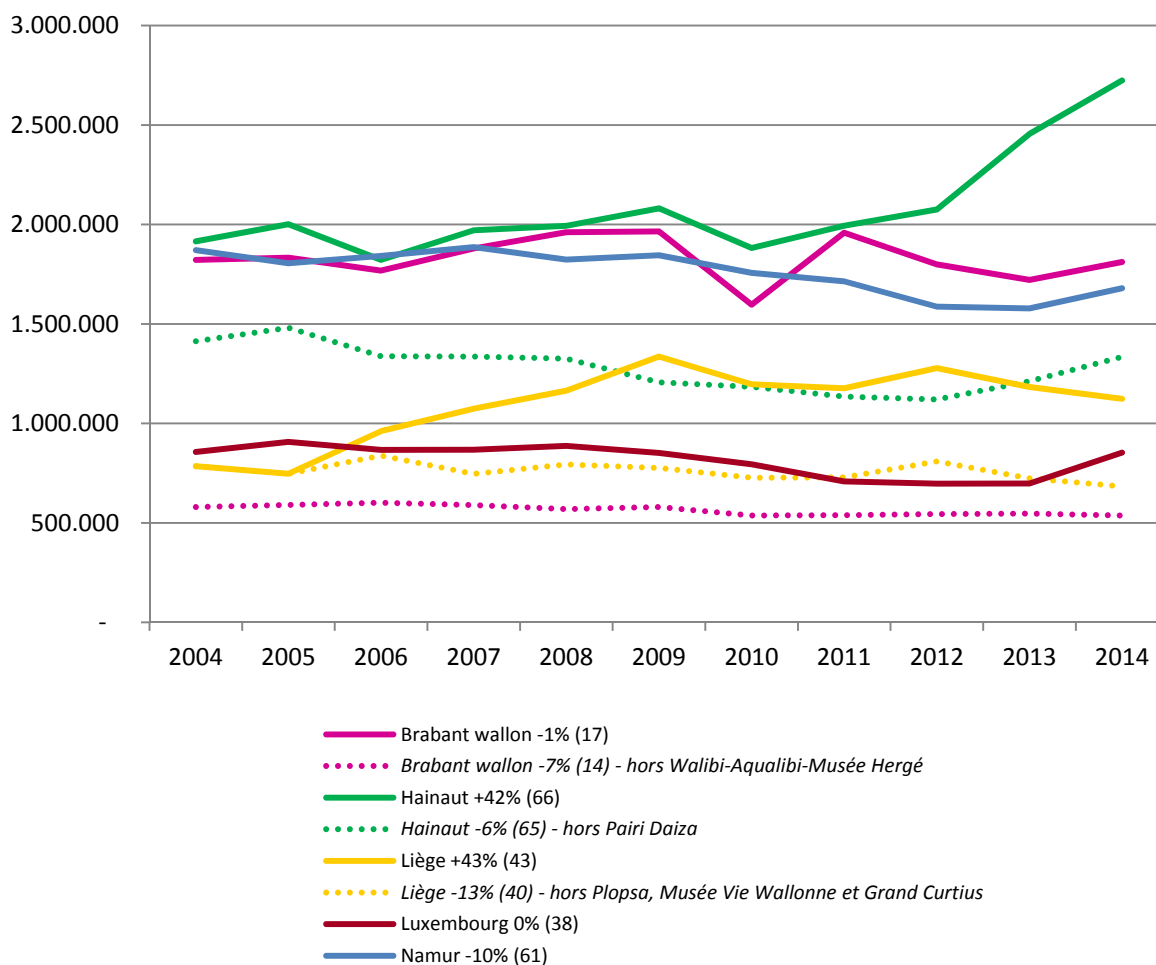
- les attractions nautiques +18% (sans Aqualibi à -1%) ;
- les centres récréatifs et parcs +10% ou +8% toujours suivant l'échantillon retenu.

## Par province...

La situation par province présente, dans sa version à 222 attractions, le podium suivant : Hainaut, Brabant wallon, Namur, Liège et Luxembourg.

Toutes les provinces progressent en 2014 à l'exception de Liège qui revient à son niveau de 2008 (trend en diminution depuis 2012). Dans cette province, tous les types d'attractions perdent des visiteurs à l'exception des châteaux et citadelles.

### Fréquentation des attractions touristiques de 2004 à 2014 échantillon par province de 222-215 attractions



Source OTW

Dans la version à 215 attractions, le podium devient : Namur, Hainaut, Luxembourg, Liège et Brabant wallon. Même dans cette configuration les résultats par province sont identiques, à l'exception du Brabant wallon qui diminue très légèrement.

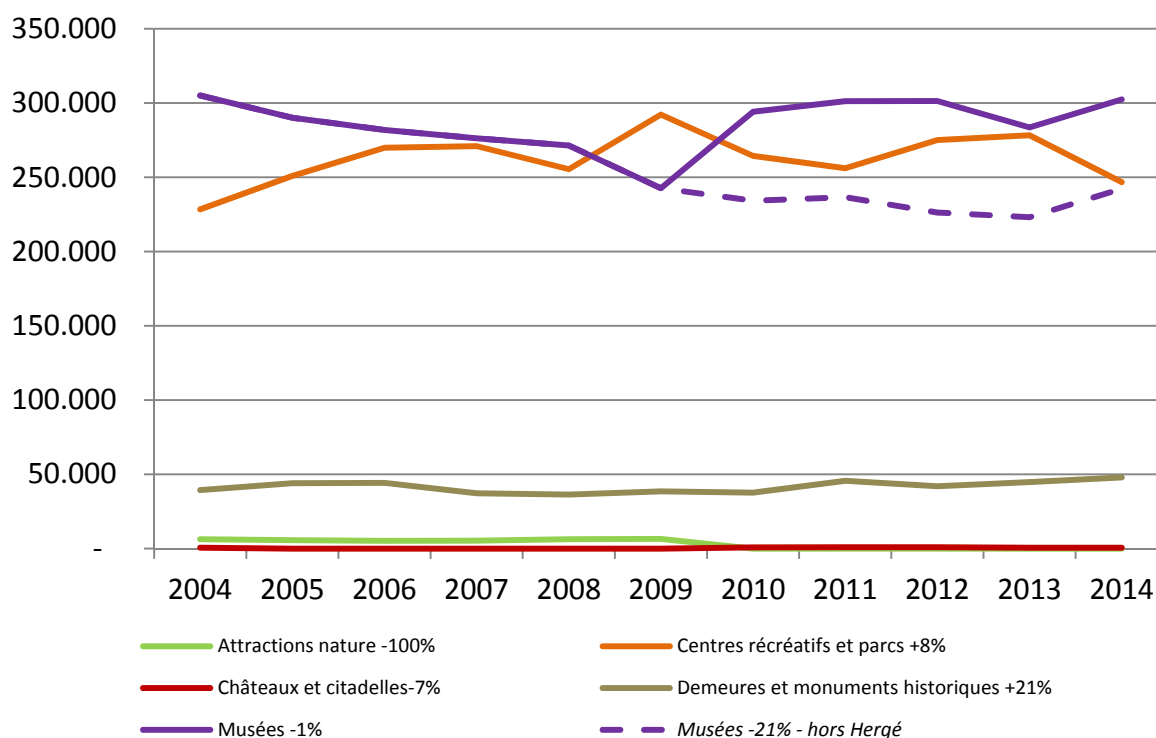
## En Brabant wallon...

La fréquentation est en légère diminution face à 2004. Dans cette partie, nous n'avons pas Walibi et Aqualibi pour des questions d'échelle du graphique.

L'impact du Musée Hergé est toujours très visible. Mais l'ensemble des musées de la province progresse.

### Fréquentation des attractions touristiques de 2004 à 2014

*échantillon de 15-14 attractions par typologie - BW*



Source OTW

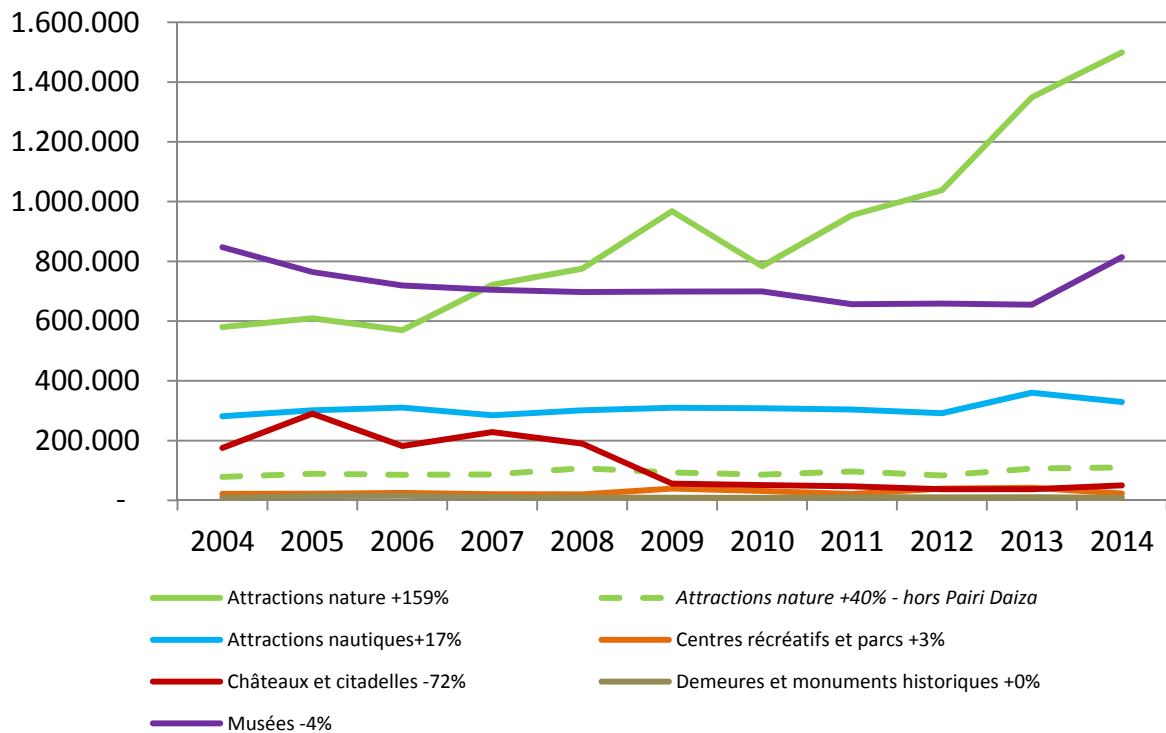
Dans la catégorie des centres récréatifs et des parcs, la diminution est un peu plus forte, ici aussi certainement avec la météo peu estivale.



## En Hainaut...

La fréquentation est toujours très nettement influencée par Pairi Daiza. Sans cette attraction, les résultats passent de +42% à -6%.

**Fréquentation des attractions touristiques de 2004 à 2014**  
échantillon de 66-65 attractions par typologie - Hainaut



Source OTW

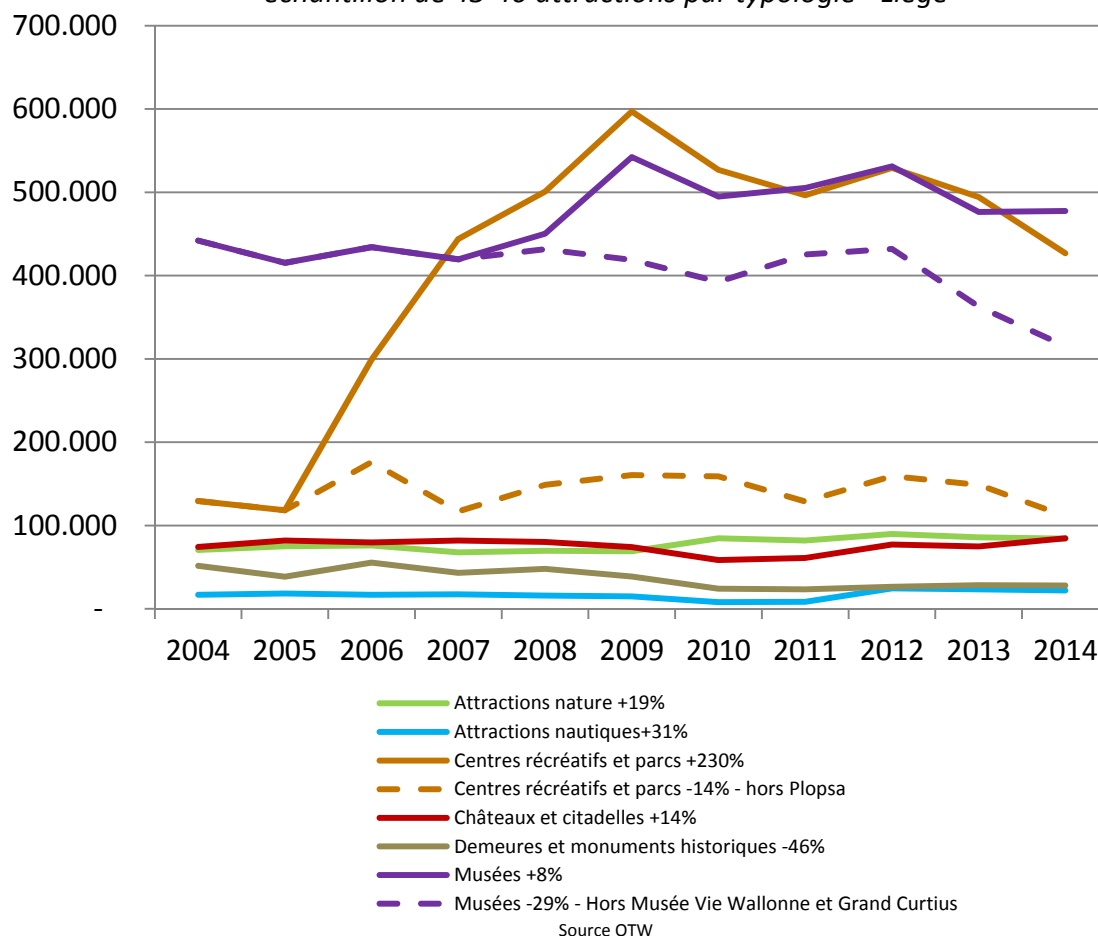
Les chiffres des attractions nautiques sont en légère baisse, toujours à cause de la météo de l'été. Les autres attractions nature continuent de progresser comme en 2013. Les musées sont dans une phase de progression grâce entre autres à la réouverture du BAM à Mons.

## En province de Liège...

La province est encore en recul pour la 2<sup>ème</sup> année consécutive. Les musées et attractions récréatives tirent donc les chiffres vers le bas. Si pour les attractions récréatives, on peut comprendre la courbe « saisonnière » ou « météorologique », pour les musées, c'est la seule province qui ne progresse pas sur cette typologie.

### Fréquentation des attractions touristiques de 2004 à 2014

échantillon de 43-40 attractions par typologie - Liège



Les musées retirés de l'échantillon stabilisent plus ou moins leur fréquentation mais on est en-deçà des résultats de 2009 et 2012. Les pertes essuyées dans cette catégorie sont à imputer à des attractions importantes de la Province.

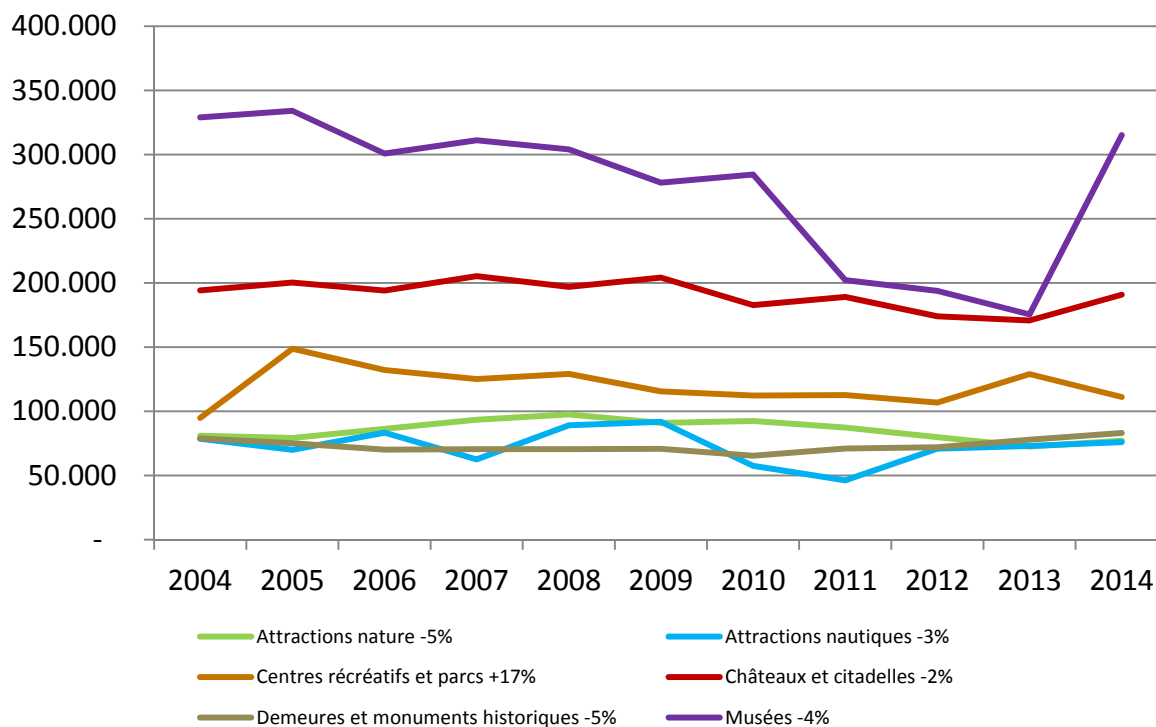
Enfin, les châteaux et citadelles continuent leur progression. C'est la seule province dans laquelle ce type d'attractions est au-dessus du niveau de 2004.

## En Province de Luxembourg...

La province de Luxembourg renoue avec des chiffres plus positifs et rejoint même le niveau de 2004.

### Fréquentation des attractions touristiques de 2004 à 2014

*échantillon de 38 attractions par typologie - Luxembourg*



Comme cela était prévisible, l'ouverture du Bastogne War Museum a remis les chiffres à niveau. L'effet du 70<sup>ème</sup> anniversaire de la Bataille des Ardennes n'aura pas été aussi bénéfique pour toutes les attractions de cette thématique.

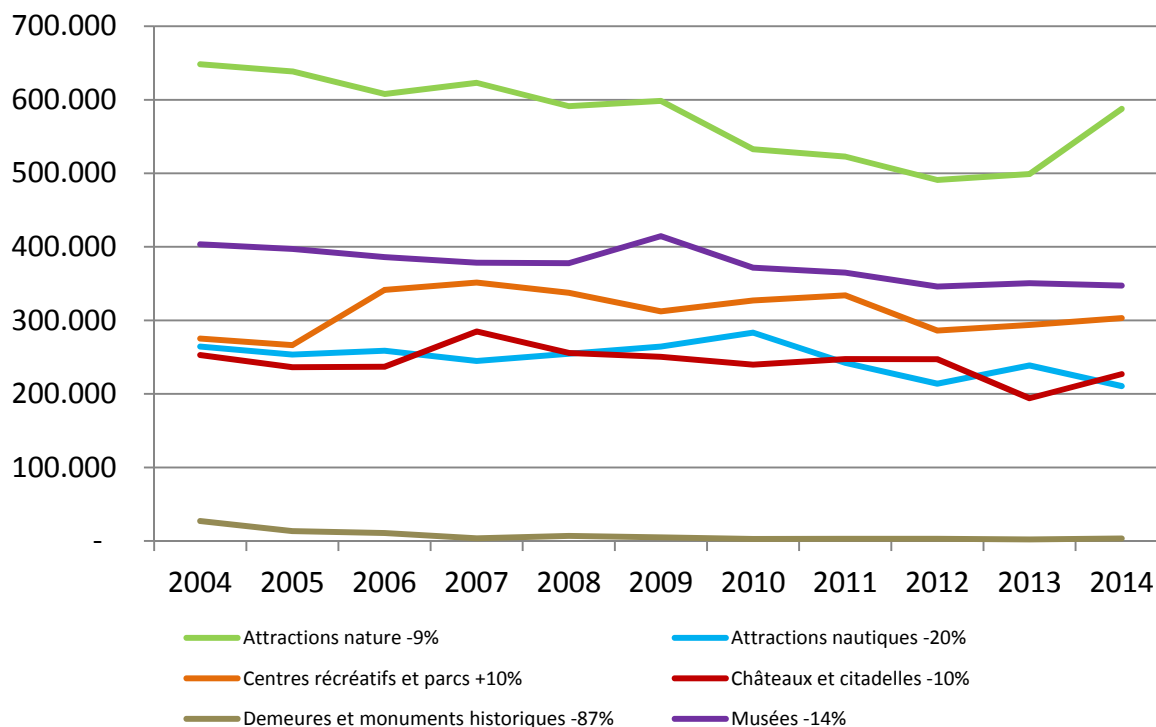
Les châteaux et citadelles sont en phase de reprise mais encore en léger recul face à 2004.

Les centres récréatifs ont connu un recul important, revenant aux niveaux de 2009 à 2012. Les attractions nautiques sont stables.

## En Province de Namur...

Namur continue sa remontée initiée en 2013 mais il reste encore du chemin à parcourir avant de la voir flirter avec les près de deux millions de visiteurs de 2004.

### Fréquentation des attractions touristiques de 2004 à 2014 échantillon de 61 attractions par typologie - Namur



Source OTW

Les attractions nature et les châteaux & citadelles sont à la base de cette remontée à la surface alors que la plupart des autres attractions se stabilisent ou diminuent.

Les musées restent à l'instar des musées de la province de Liège en constante diminution.

Les attractions nautiques ont aussi souffert de l'été 2014 malgré les bons résultats de certaines d'entre elles.

Le **deuxième échantillon de l'Observatoire du Tourisme en Wallonie** sur lequel nous avons travaillé permet d'avoir une autre approche des chiffres de fréquentation du secteur. Il s'agit de 129 attractions qui fournissent des chiffres annuels depuis 2008 en précisant la nationalité de leur clientèle. Sur les cinq attractions qui ont été retirées de notre 1<sup>er</sup> échantillon, seuls Walibi, Aqualibi et le Musée Hergé font partie de celui-ci.

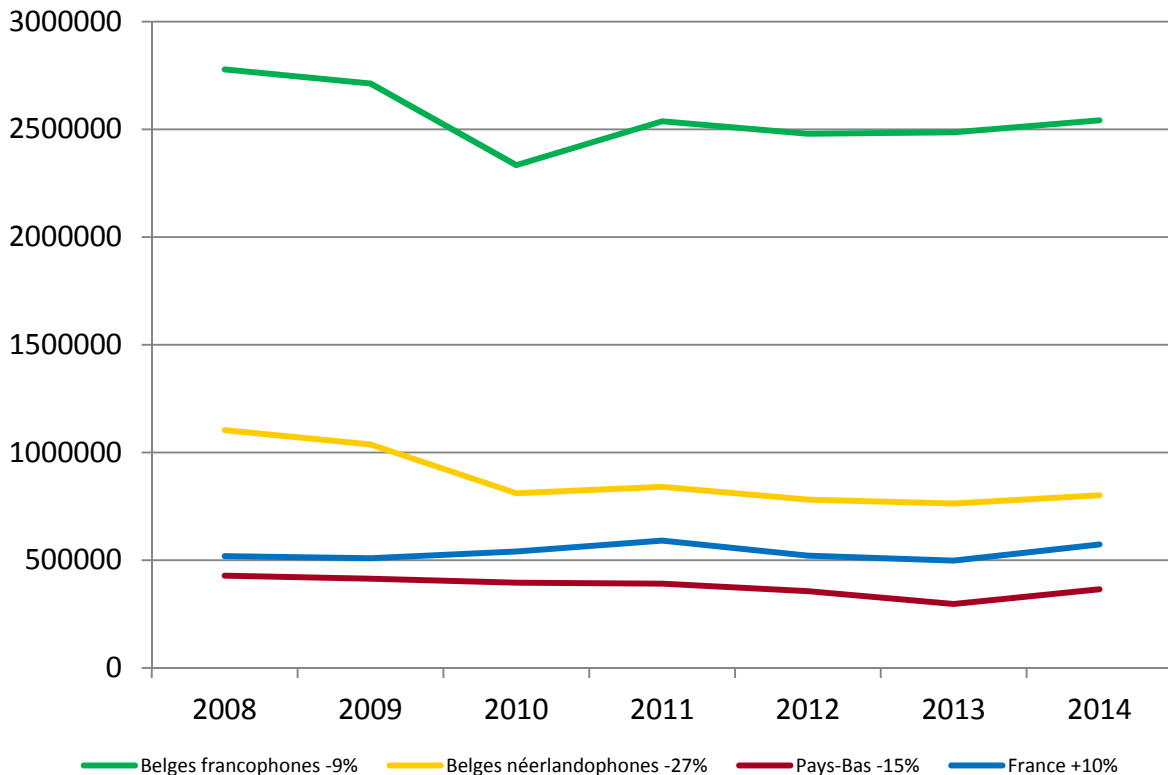
Le nombre d'attractions est bien évidemment plus faible. Par rapport à l'échantillon de 222 attractions, Liège est très légèrement sous-représentée. Au niveau des pôles, le culturel est un peu surreprésenté par rapport au pôle naturel. Les châteaux, citadelles, demeures & monuments historiques sont également surreprésentés.

Province	Nombre
Brabant wallon	12
Hainaut	36
Liège	15
Luxembourg	24
Namur	42
<b>Total général</b>	<b>129</b>

Pôle	Nombre
Pôle d'intérêt culturel	99
Pôle d'intérêt naturel	15
Pôle d'intérêt récréatif	15
<b>Total général</b>	<b>129</b>

Typologie	Nombre
Attractions nature	14
Attractions nautiques	8
Centres récréatifs et parcs	10
Châteaux et citadelles	13
Demeures et monuments historiques	10
Musées	74
<b>Total général</b>	<b>129</b>

## Fréquentation des attractions touristiques de 2008 à 2014 échantillon de 129 attractions par nationalité



Source OTW

Sur l'ensemble de la **Wallonie**, les Belges francophones restent la 1<sup>ère</sup> clientèle des attractions touristiques et des musées et progressent encore, tout en restant en-deçà de 2008.

La clientèle Belge néerlandophone qui est la 2<sup>ème</sup> clientèle, connaît un très léger frémissement positif.

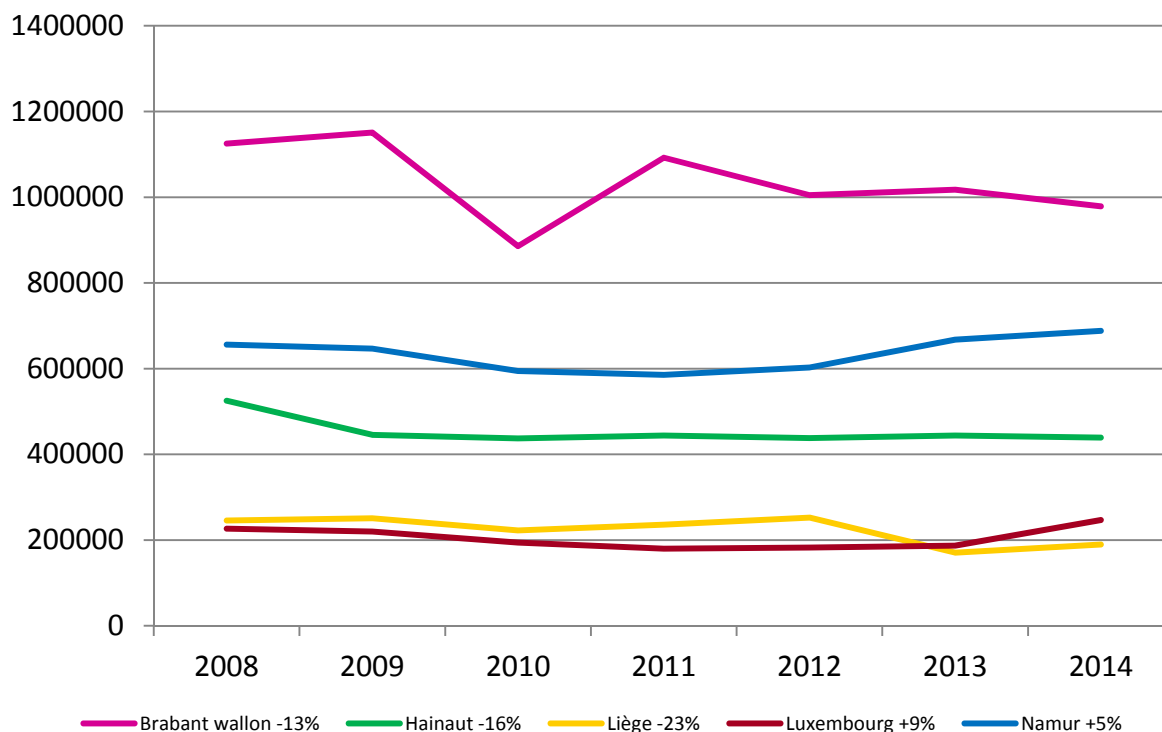
La France, 3<sup>ème</sup> sur ce podium et 1<sup>ère</sup> clientèle étrangère progresse et se rapproche des résultats de 2011.

Les Pays-Bas remontent enfin, cela nous avait déjà été confirmé par les chiffres du CVO (Continu Vakantie Onderzoek) qui donnait cette tendance dans l'analyse du comportement des Hollandais pour leurs vacances.

## Les Belges francophones...

### Fréquentation des attractions touristiques de 2008 à 2014

échantillon de 129 attractions par province - Belges francophones



Source OTW

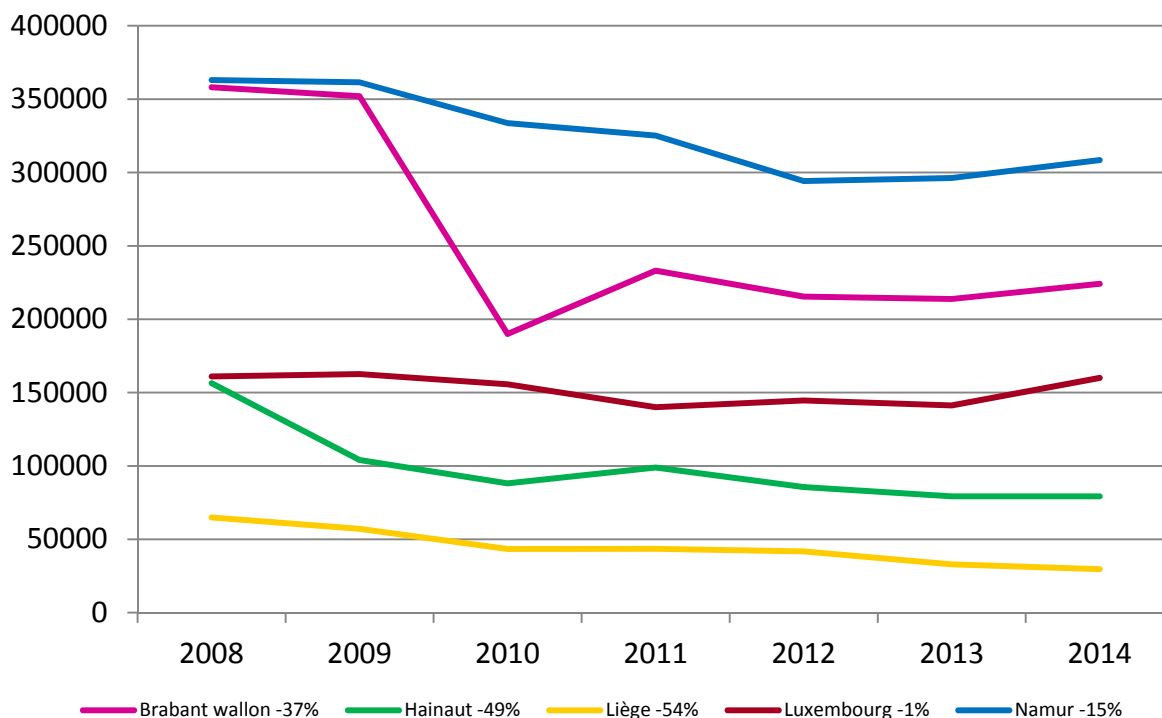
La **clientèle belge francophone** est donc très présente en Brabant wallon mais diminue en 2014. En province de Namur la progression est nette en 2014 après une progression déjà en 2013.

En Hainaut cette clientèle diminue aussi alors que Liège et le Luxembourg progressent.

Pour le Luxembourg, l'effet Bastogne War Museum est bien évidemment présent.

## Les Belges néerlandophones...

**Fréquentation des attractions touristiques de 2008 à 2014**  
*échantillon de 129 attractions par province - belges néerlandophones*



Source OTW

Au niveau de la **clientèle belge néerlandophone**, on constate que Namur poursuit sa légère remontée.

La province de Luxembourg connaît comme pour la clientèle francophone une remontée imputable au Bastogne War Museum.

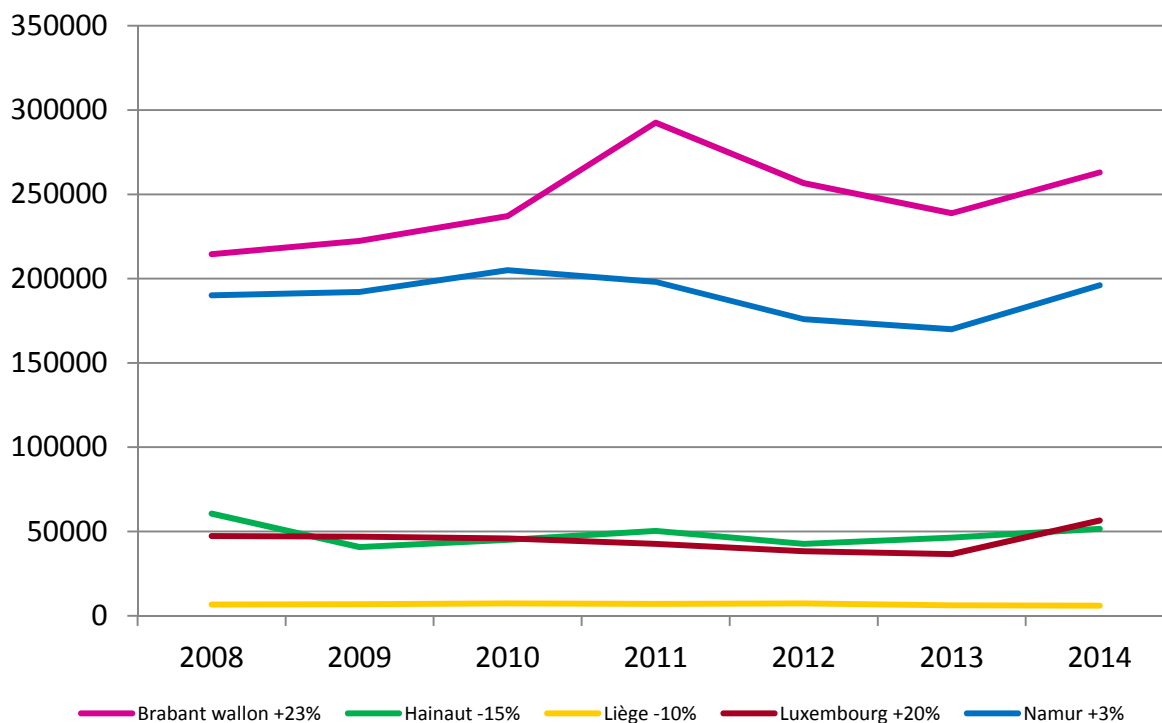
Le Hainaut et Liège continue leur diminution



## Les Français...

### Fréquentation des attractions touristiques de 2008 à 2014

échantillon de 129 attractions par province - Français



Source OTW

La **clientèle française** progresse globalement dans la plupart des provinces, dépassant pour une partie les chiffres de 2008, hormis en Hainaut et à Liège.

Les provinces du Brabant wallon (effet Walibi et Aqualibi) et Namur qui sont les plus impactées par ce marché se portent bien en 2014.

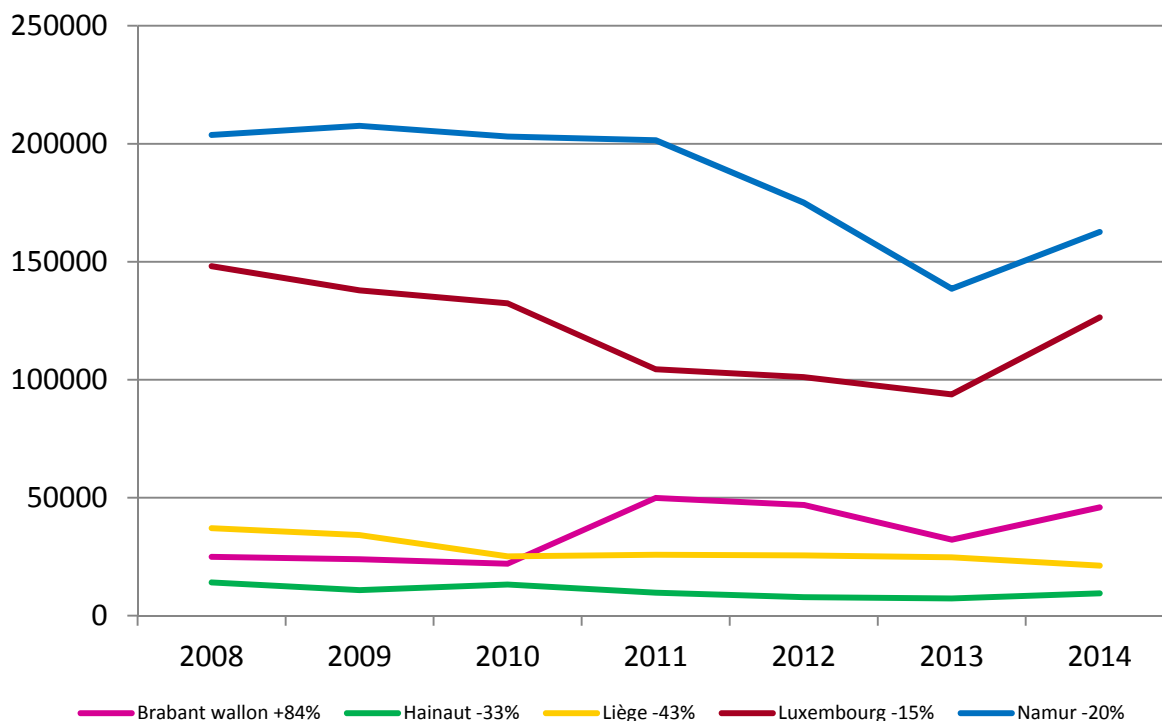
Le Luxembourg progresse aussi sur cette clientèle.

Tous les types d'attractions progressent à l'exception d'une légère diminution des attractions nautiques.

## Les Néerlandais...

### Fréquentation des attractions touristiques de 2008 à 2014

échantillon de 129 attractions par province - Néerlandais



Source OTW

La **clientèle néerlandaise** est en progression dans toutes les provinces hormis Liège.

Même si l'on est encore loin des chiffres de 2008, c'est un signe encourageant pour ce marché qui nous préoccupait.

Tous les types d'attractions ont bien profité de cette progression.

## Synthèse & conclusions pour 2014

1. La fréquentation du secteur reste en diminution face à 2004 mais ces 2 dernières années sont en légère progression!
2. Le Luxembourg est en croissance grâce au Bastogne War Museum. La situation des attractions culturelles à Liège continue d'être préoccupante.
3. Les asbl restent dans le « rouge » au niveau de leur fréquentation face à 2004. Le secteur privé se porte mieux!
4. Le pôle culturel malgré sa progression reste encore en-dessous des résultats de 2004 : les musées, châteaux et citadelles réduisent l'écart mais pas les demeures & monuments historiques. Pour les musées, certaines catégories ont progressé (histoire militaire avec l'année du tourisme de mémoire), pour les autres, il reste du chemin à parcourir...
5. La clientèle belge francophone (excursionnistes & groupes) reste la plus importante pour notre secteur. Les attractions nature, les châteaux & citadelles ainsi que les musées ont impacté positivement les résultats cette année.
6. La clientèle provenant de Flandre progresse en 2014, c'est une bonne chose.
7. La France est le 1<sup>er</sup> marché étranger avant les Pays-Bas. Toutes les attractions progressent en 2014 sur ce marché sauf les attractions nautiques.
8. Progression sur les Pays-Bas. Seule Liège est encore en retrait.



Rue des Grottes 6  
B-5580 Han-sur-Lesse  
[www.attractions-et-tourisme.be](http://www.attractions-et-tourisme.be)