



Masterplan 'IJsselvallei'

Op weg naar een
vitaal, weerbaar en veelkleurig landschap
voor de westelijke IJsselvallei

Masterplan 'Ijsselvallei'

Op weg naar een
vitaal, weerbaar en veelkleurig landschap
voor de westelijke Ijsselvallei

Bureau Peter de Ruyter landschapsarchitectuur
i.s.m. Atelier des Hollants

In opdracht van de VeluweAlliantie

November 2020

Inhoudsopgave

Voorwoord	7
Samenvatting	9
Analyse	13
Historische ontwikkeling	
Bodemopbouw	
Watersysteem	
Grondgebruik	
Natuurwaarden	
Bereikbaarheid en toegankelijkheid	
Landschappelijk raamwerk als basis	29
De grote maatschappelijke opgaven	33
De inspirerende initiatieven	49
Een vitaal, weerbaar en veelkleurig landschap in 2050	55
Prioritering kansrijke projecten voor de toekomst	
Uitnodigingsagenda als vervolg	
Colofon	67



Ijssellandschap - Jan Voerman
(bron: Voerman Museum Hattem)

Voorwoord

Tussen het Veluwemassief en de rivier de IJssel en tussen Hattem en Dieren ligt het westelijk deel van de IJsselvallei. Een prachtig gebied met een mooie opgave als het gaat om het versterken van de kwaliteit van lucht, bodem en water, het kansen bieden voor agrarisch ondernemerschap, het beleven van het gebied door eigen inwoners en het versterken van cultuurtoerisme. De VeluweAlliantie vroeg een masterplan te ontwikkelen binnen de context van de VeluweAgenda 2030. Daar hebben we met plezier aan gewerkt.

Dit boekwerk is te zien als een verslag van het inspirerende proces dat we met elkaar hebben doorlopen. Een proces dat je zou kunnen samenvatten als een uitdagende exercitie om niet meer in sectorale belangen te denken, maar in gezamenlijke mogelijkheden. Een manier van denken die flexibiliteit vraagt en de deelnemers heeft gestimuleerd om over eigen grenzen heen te stappen. Alleen op die manier kunnen we daadwerkelijk koppelkansen benutten op het gebied van klimaat, water, landbouw, biodiversiteit en recreatie is mijn overtuiging. Dit heeft geresulteerd in twaalf hoofdprojecten voor de IJsselvallei richting 2050. Projecten die deels de urgentie hebben om op korte termijn mee aan de slag te gaan en projecten die wellicht op wat langere termijn pas aan snee komen. Het masterplan biedt daarnaast volop ruimte om aan te haken. Nieuwe initiatieven zijn van harte welkom als ze passen in het geschetste integrale handelingsperspectief.

Het voorliggende resultaat is alleen mogelijk geweest door een intensieve en prettige samenwerking met de projectgroep met daarin vertegenwoordigers van provincie, waterschap, gemeenten, agrarische sector en natuurorganisaties en de breed samengestelde en deskundige stuurgroep. Tevens wil ik alle deelnemers aan de drie gebiedsateliers bedanken voor hun inspirerende en opbouwende bijdrage. Zonder hen was de totstandkoming van dit Masterplan IJsselvallei niet mogelijk geweest.

Ik wens u veel leesplezier en inspiratie toe voor de toekomst van onze mooie IJsselvallei!

Wolbert Meijer, wethouder gemeente Heerde en voorzitter stuurgroep Masterplan IJsselvallei
Heerde, november 2020

Samenvatting



Gebiedsexkursie met de projectgroep als start van het masterplan. Bezoek aan de Appense Dijk, onderdeel van de Veluwe Bandijk. (fotografie Ernst Jan Peters)

Samenvatting

Het Masterplan IJsselvallei vormt het verslag van een gezamenlijke zoektocht naar een 'Vitaal, weerbaar en veelkleurig landschap' in de IJsselvallei de komende decennia. Het plangebied betreft globaal het gebied tussen de Veluwe en de IJssel, van Hattem in het noorden tot Dieren in het zuiden. Directe aanleiding voor dit onderzoek is de opgave Vitaal landschap vanuit de VeluweAgenda en de constatering dat de Veluwe te kampen heeft met een steeds grotere stroom bezoekers en recreanten en dat tegelijkertijd de natuurwaarden in ons grootste natuurgebied op land sterk onder druk staan. Is er een mogelijkheid om de flanken van het Veluwemassief - zoals de IJsselvallei - te gebruiken om de toeristenstroom op de Veluwe te ontlasten en de flanken een economische en ruimtelijk kwalitatieve impuls te geven?

Om een antwoord op deze vraag te kunnen geven is er bewust voor gekozen de opgave te verbreden. Door koppelingen te benutten kunnen grote maatschappelijke opgaven én inspirerende initiatieven uit het plangebied aan elkaar worden verbonden. Juist die verbinding kan uiteindelijk zorgen voor de ontwikkeling van ruimtelijke kwaliteit én een breder draagvlak voor ontwikkelingen. Voor het masterplan zijn de grote maatschappelijke opgaven middels de methodiek van een werkatelier onderzocht. De grote opgaven in het gebied van de IJsselvallei zijn klimaatadaptatie en -mitigatie, invulling geven aan het begrip 'kringlooplandbouw' met meer aandacht voor een gezonde bodem en biodiversiteit én het versterken van cultuurtoerisme en leefbaarheid in het gebied. Door de coronamaatregelen is het derde werkatelier middels een reeks van 'video-interviews' georganiseerd. In de werkateliers is onderzocht wat er al aan beleid is, welke initiatieven er spelen en waar mogelijke koppelingen liggen met de andere opgaven in het gebied. In een afsluitende bijeenkomst is de oogst verwoord en verbeeld in een visie met een integraal handelingsperspectief voor het plangebied als geheel en met aandacht voor grensoverstijgende systemen als grondwater- en recreatiestromen. Het handelingsperspectief resulteert in een lijst met twaalf kansrijke hoofdprojecten.

Het masterplan kent een tijdshorizon tot 2050 en heeft een vloeiend karakter met ruimte voor voortschrijdend inzicht. Projecten en initiatieven kunnen in de loop van de tijd aanhaken, zolang ze bijdragen aan de in het masterplan gestelde, integrale opgaven en doelen. Om de uitvoering van het masterplan overzichtelijk te houden is er een uitvoeringsagenda opgesteld middels een projectenoverzicht met een prioritering in de tijd. Per hoofdproject wordt aangegeven welke organisatie de 'trekker' kan worden van het initiatief. Voorgesteld wordt om een 'gebiedsverbinder' te benoemen die de komende jaren de schakel kan zijn tussen inspirerende initiatieven, projecten en geldstromen vanuit een gedeeld handelingsperspectief op een 'Vitaal, weerbaar en veelkleurig landschap voor de westelijke IJsselvallei'.

Analyse



Map of the Veluwe 1573, Christiaan Sgrooten (bron: Koninklijke Bibliotheek Brussel)

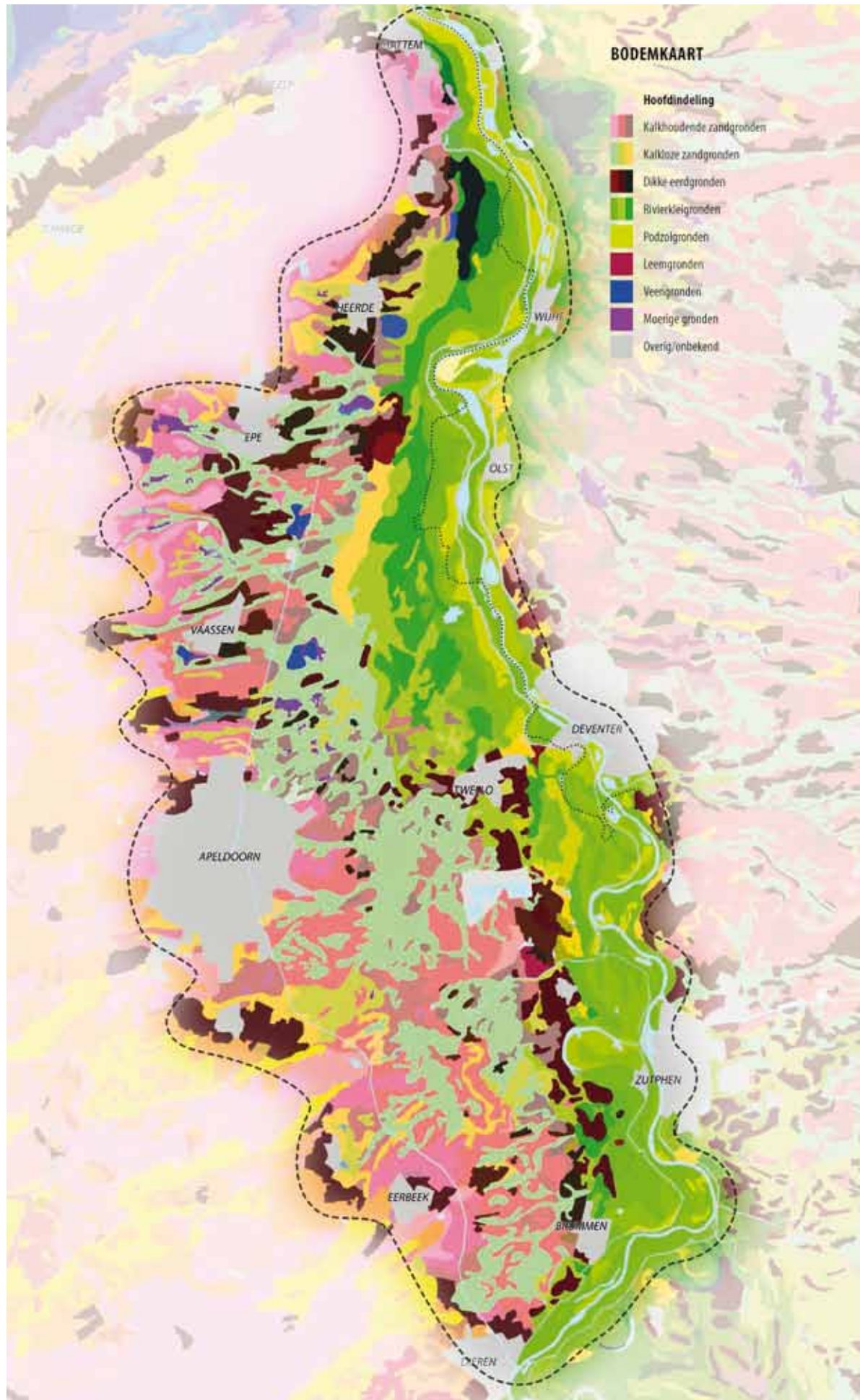
Op deze kaart uit de 16e eeuw is prachtig te zien hoe de Veluwe is ingebed in zijn omgeving. De Hanzesteden langs de Zuiderzee en de IJssel zijn duidelijk zichtbaar. Apeldoorn is niet meer dan een dorp. Opvallend zijn de natte plekken in de IJsselvallei, direct grenzend aan het Veluwemassief. Dit duidt op moerasvorming onder invloed van kwelwater.

Historische ontwikkeling

De westelijke IJsselvallei is een helder afgebakend 'tussenlandschap', ingeklemd tussen het hooggelegen Veluwemassief en de rivier de IJssel. Op de hoger gelegen zandruggen langs de IJssel is al ruim voor onze jaartelling sprake van bewoning. Tussen de flank van de Veluwe en de oeverwallen langs de rivier is sprake van een moerassige zone, de broekgronden die moeilijk toegankelijk zijn. Tot in de middeleeuwen wordt de Veluwe met zijn natte flanken 'een wilt en bijster land' genoemd. Rond 1300 na Chr. doen bewoners aan beide kanten van de IJssel pogingen om het IJsselwater in gewenste banen te leiden. Voor de westelijke oever van de IJssel neemt graaf Reinald I van Gelre het initiatief tot de bouw van een bandijk. Het zijn de kloosterlingen van Klooster Hulsbergen onder Wapenveld en Klooster Munnikhuizen onder Arnhem, die in het jaar 1370 de leiding krijgen bij de uitvoering. In tien jaar verrijst tussen Voorst en Hattem de Veluwse Bandijk. Maar nog eeuwenlang is er sprake van dijkdoorbraken en van overstromingen. De huidige kolken of wielen, zoals rond de Appense Dijk zijn er de stille, maar prachtige getuigen van. Met de komst van de dijken kunnen de vruchtbare, maar nog altijd moerassige broekgronden tussen de rivier en de hoge zandgronden van de Veluwe worden ontgonnen. Griften voeren het water af uit de beken, en weteringen het overtollige water uit de polders, waarbij de Hanzestad Hattem 'de sleutel' had voor een zorgvuldige afvoer richting het noorden. De polder Nijbroek wordt al vroeg - in de 14e eeuw - ontgonnen middels een cope-ontginning, uniek voor een ondergrond van rivierklei. Meerdere waterschappen ontstaan om de afvoer van het water in goede banen te leiden. In de 17e eeuw ontstaat er een industrie die voor een groot deel is gebaseerd op het schone en het snelstromende water; de papierindustrie rond Eerbeek. Sprengbeken, deels vergraven beken tot op het grondwater, zorgen voor de aandrijving van een reeks van koren- en papiermolens op de flank van de Veluwe. In de 19e eeuw wordt in fasen het Apeldoorns kanaal gegraven, een lateraal kanaal bedoeld als alternatief voor de scheepvaart op de IJssel die bij lage en hoge rivierstanden moeilijk bevaarbaar was. Het kanaal maakte ook Apeldoorn (zomerresidentie van koning Willem I) voor de scheepvaart bereikbaar. De hoogwatergeul tussen Veessen - Wapenveld, opgeleverd in 2017, zou je het voorlopige sluitstuk kunnen noemen van de historische ontwikkeling in de IJsselvallei, die zo nadrukkelijk is verbonden met de omgang met het water.



Doorbraakkolk Appense Dijk (fotografie: Ernst Jan Peters)



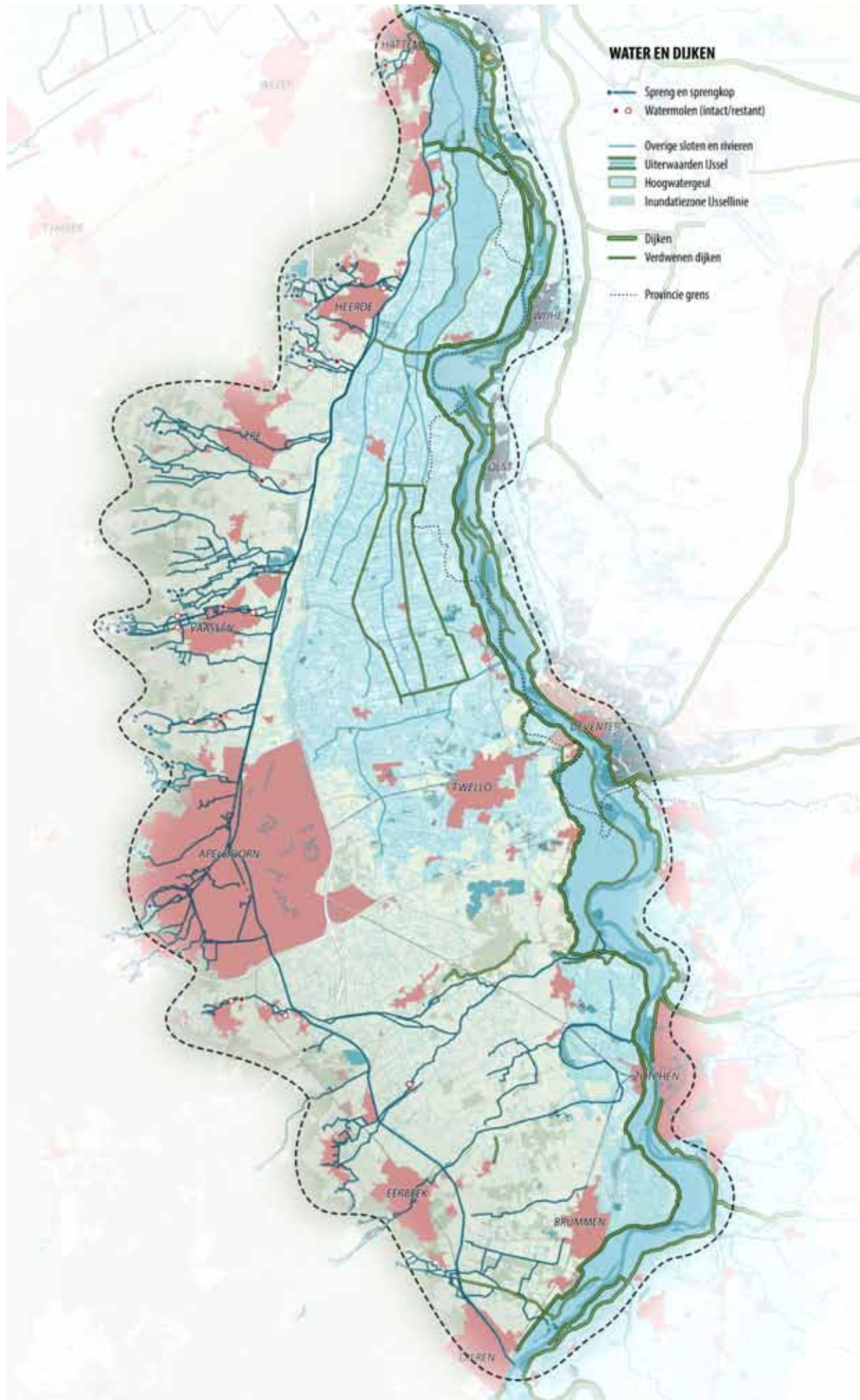
Bodemopbouw

De ondergrond van de westelijke IJsselvallei kenmerkt zich door een grote mate van verscheidenheid. Door de flankligging - van hoog naar laag - is er sprake van een geleidelijke overgang van de zandige stuwwal, via soms natte en venige plekken gevoed door kwelwater, richting de rivierklei langs de IJssel. Waar de rivier - voor de aanleg van de dijken - vrij spel had, zijn de broekgebieden of kommen ontstaan en de zogenaamde kleien. De broekgebieden zijn ontginningen, ontstaan vanaf de 14 e eeuw, met beperkte bewoning en een grote maat van openheid. Polder Nijbroek is onderdeel van een dergelijke ontginning. Met name in het zuidelijke deel van de IJsselvallei zijn de kleien te herkennen, zoals de Kronkelwaarden. Het zijn sporen van een zich verleggende rivier, die hier spectaculair zichtbaar zijn. Ten zuiden van Voorst ligt de eigenlijke riviervlakte lager dan de rest van de IJsselvallei. Aan de steilranden is te zien dat de rivier zich heeft ingesneden. Dit in contrast met de meer wijdlopende benedenloop van de rivier bij Kampen.

Opvallend is dat naast de aaneengesloten dekzanden, verspreide dekzandkopjes en de kleien ook veengronden onderdeel zijn van de westelijke IJsselvallei. Deze veengebiedjes zijn vaak ontstaan op die plekken waar regenwater en grondwater (kwel) elkaar raakten en stagnante omstandigheden ontstonden voor veengroei. Bijzonder is bijvoorbeeld het Wisselse Veen, een zogenaamd 'doorstroomveen' waar kwelwater uit het Veluwe-massief dagzoomt en afstroomt tussen de door ijstijden schuingestelde bodemlagen ('kleischotten') richting lager gelegen gronden.



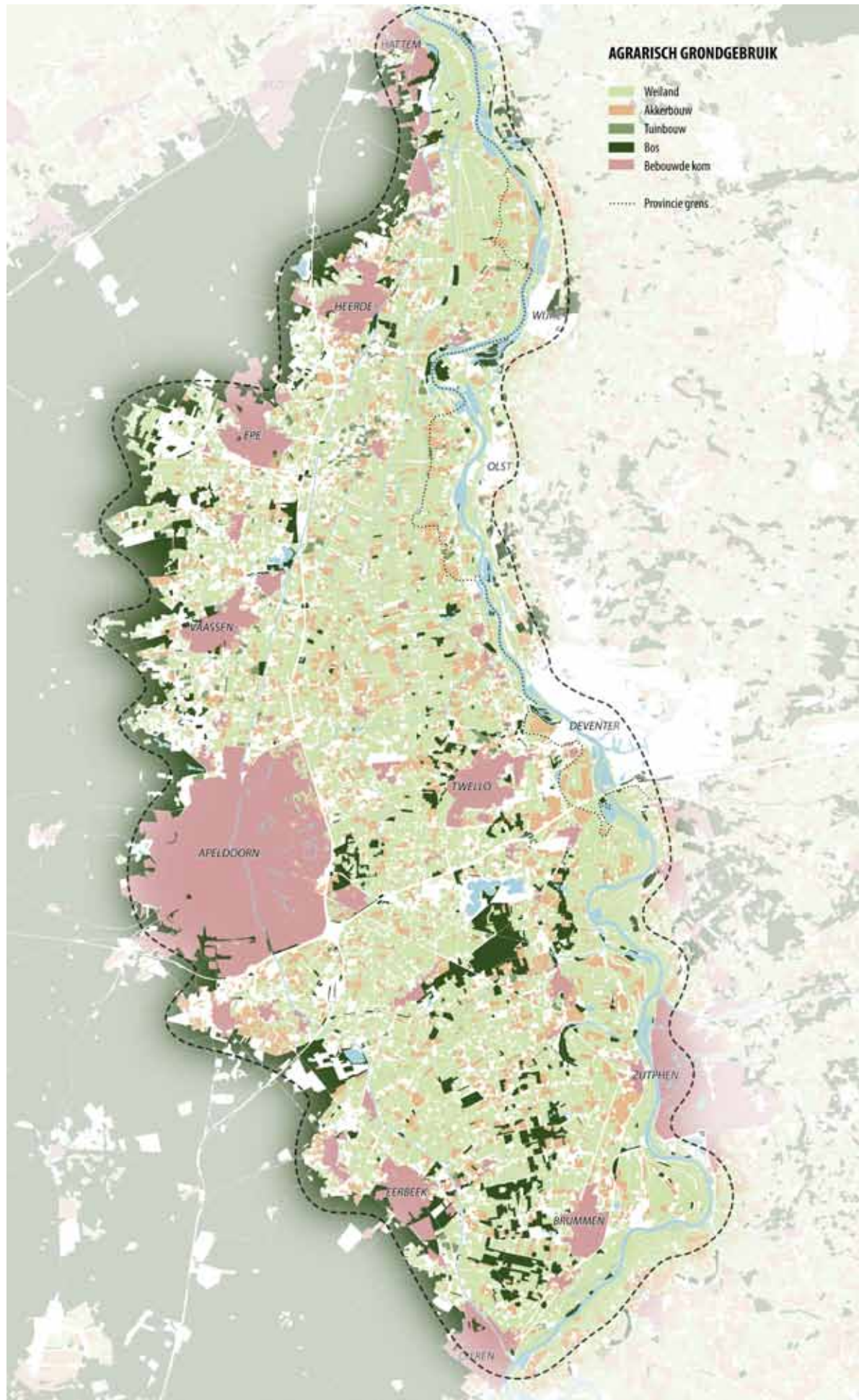
Wisselse Veen ten zuiden van Epe (fotografie: Ernst Jan Peters)



Wetering in noordelijke deel IJsselvallei, afwaterend naar het noorden (fotografie: Ernst Jan Peters)



Beek in zuidelijk deel IJsselvallei, afwaterend naar het oosten (fotografie: Ernst Jan Peters)



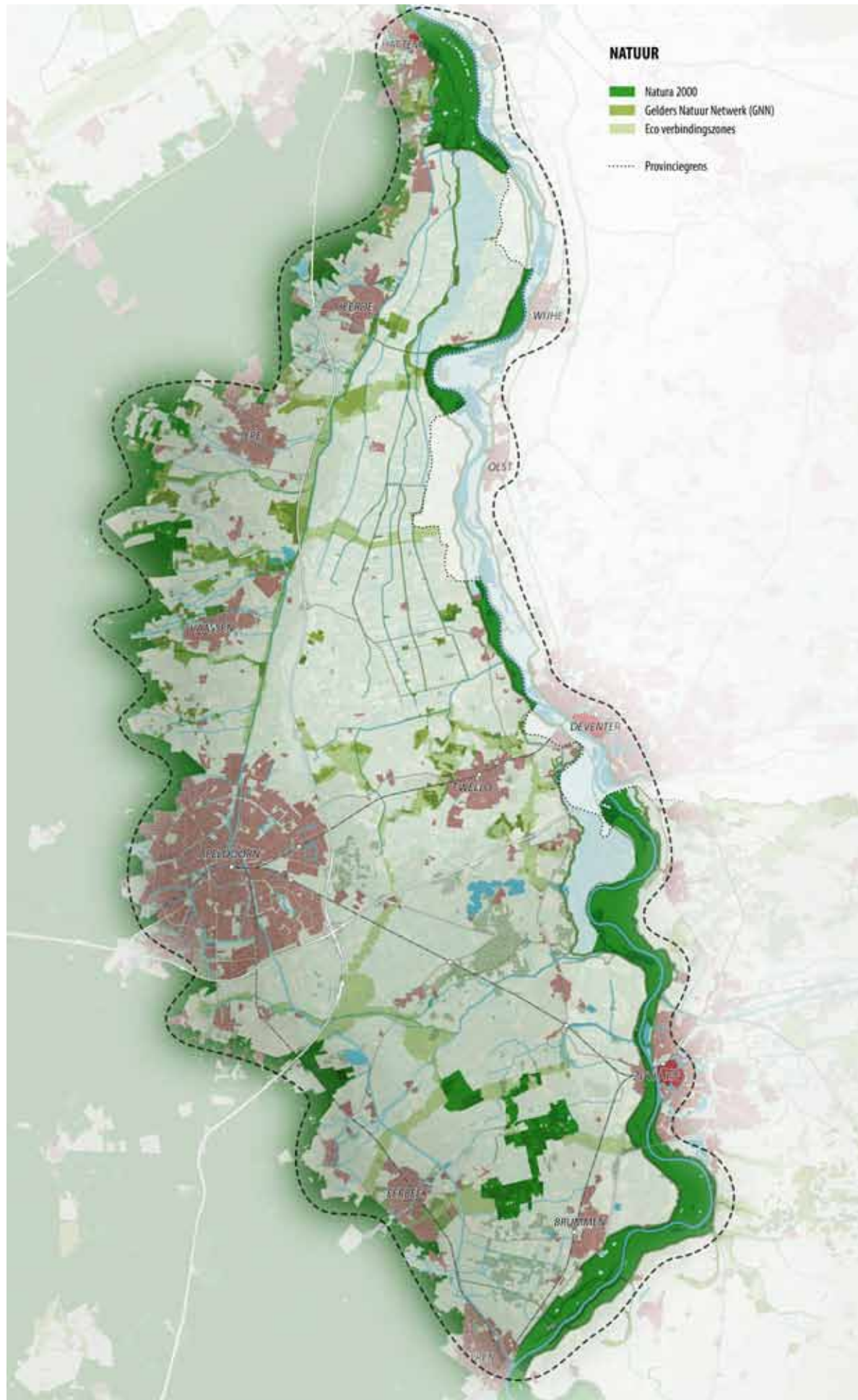
Grondgebruik

Meer dan 80% van het grondgebruik in de IJsselvallei heeft een agrarische oorsprong. Als we kijken naar de kaart van het agrarische grondgebruik valt op dat de rijke diversiteit aan bodemsoorten niet terug te zien is in een differentiatie aan agrarische gebruiksvormen. In het zuidelijke deel zijn van oudsher meerdere landgoederen te vinden. Dit zorgt ervoor dat het zuidelijke deel kleinschaliger is qua belevingswaarde, in contrast met de grote openheid van het weteringen- en kommengebied in het noordelijke deel.

Wat verder opvalt is de combinatie van weidebouw en akkerbouw in het grondgebruik. Dit biedt kansen voor het combineren van voer- en meststromen op gebiedsniveau, een belangrijk onderdeel van de grondgebondenheid binnen de kringlooplandbouw, zoals gepropageerd door het Ministerie van LNV.



Maisveld bij Klarenbeek



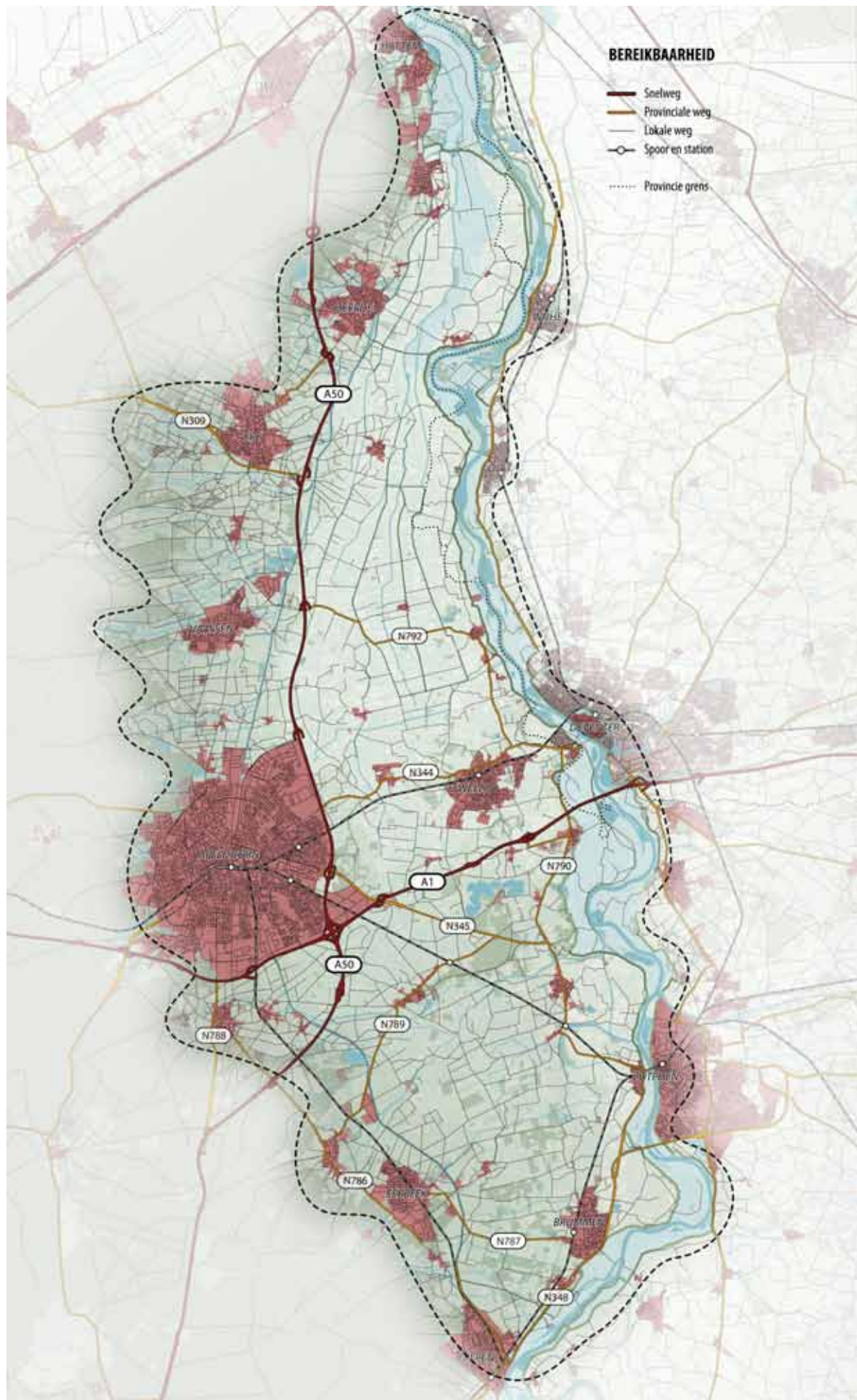
Natuurwaarden

Het gebied van de IJsselvallei is opvallend rijk aan natuurwaarden, deels verscholen en deels in het oogspringend. Bekend en beroemd onder natuurliefhebbers zijn de uiterwaarden langs de IJssel zelf, zoals Cortenoever in het zuiden en de Hoenwaard in het noorden. De veengebiedjes rondom Epe en Vaassen op de flank van de Veluwe zijn verscholen pareltjes. De landgoederen in het zuidelijke deel bestaan grotendeels uit bos, maar bevatten ook nattere delen. Hier is de afwisseling van nat of vochtig grasland met bos erg fraai. Op Leusveld, Voorstonden en de Empese en Tondense Heide is elzenbroekbos ontwikkeld met een rijke ondergroei. Op de Empese en Tondense Heide zijn deze bossen in de loop van de tijd ontstaan uit verlaten hooilanden en kalkmoerassen. In Leusveld en Voorstonden liggen ze in de laagste delen, doorgaans op rabatten, hetgeen een bosbouwkundige achtergrond verradt.

Met name in het zuidelijke deel liggen nog behoorlijk wat opgaven om het natuurnetwerk te versterken, deels komen deze voort uit de beoogde ontwikkeling van het Gelders NatuurNetwerk (GNN). Maar ook rondom Twello in het middendeel en op de flank van de Veluwe rondom de sprengbeken en Grift liggen opgaven en kansen om tot een robuuster systeem van natuurverbindingen te komen die wellicht ook onderdeel kunnen zijn van de klimaatopgaven.



Empese en Tondense heide (fotografie: Maarten Veldhuis)



Bereikbaarheid en toegankelijkheid

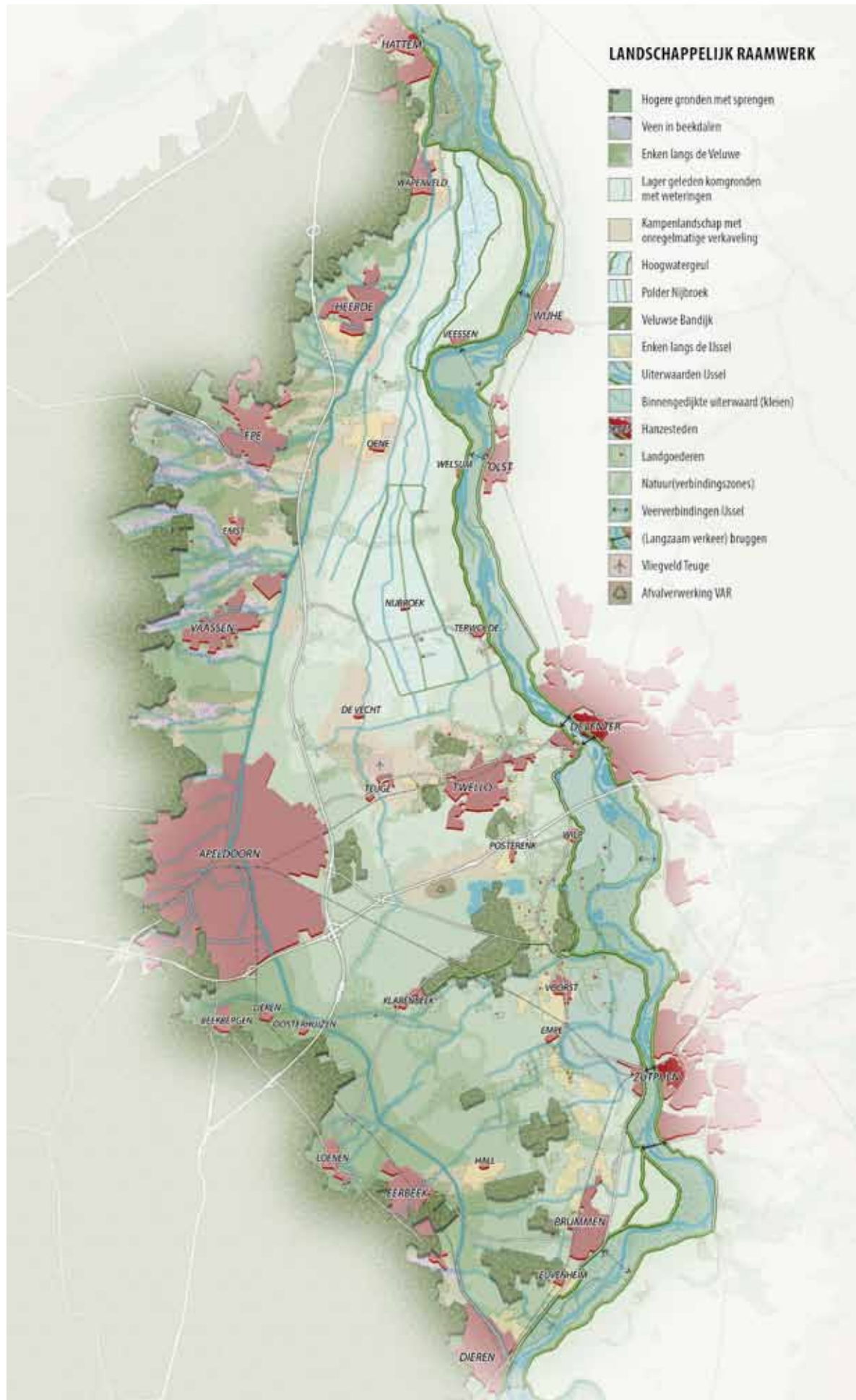
De bereikbaarheid en toegankelijkheid van het gebied is goed op orde. Er is een goed stelsel van wandel- en fietspaden door het gebied. Bijzonder en uniek zijn de klompenpaden die door bewoners zelf worden aangelegd en onderhouden en die door de dagtoeristen goed gebruikt worden. De onderlinge verbinding van de diverse klompenpaden zou nog kunnen worden verbeterd. Door verschillende pontjesroutes zijn ook de beide oevers van de IJssel redelijk tot goed met elkaar verbonden, met name in het zomerhalfjaar. De vraag is of het wandel- en fietsnetwerk wel voldoende is aangesloten op de grotere steden rondom de IJsselvallei als Zwolle, Apeldoorn, Deventer en Zutphen.

Een punt van aandacht is de grote barrièrewerking van de snelwegen in het gebied, zoals de A50 en de A1. Het gebied rondom de A1, provinciale weg en het spoor tussen Apeldoorn en Deventer is het gebied met de grootste economische druk en daarmee ook het gebied met de grootste kans op verrommeling in de vorm van kleine en grote bedrijventerreinen.



Klompenpaden worden aangelegd en onderhouden door de bewoners zelf en komen alleen in Utrecht en Gelderland voor

Landschappelijk raamwerk



Landschappelijk raamwerk als basis

Het landschappelijk raamwerk vormt de basis voor de toekomstige ontwikkelingen in de IJsselvallei en bestaat uit een viertal onderscheidende zones, gebaseerd op het kenmerkende afwateringsysteem, de bodem en de historische ontwikkeling. De vier ontwikkelingszones zijn:

1. Veluweflank Apeldoorn-Hattem
2. Zuidelijke IJsselvallei
3. Noordelijke IJsselvallei
4. Uiterwaarden en kleien

Ad1.

De Veluweflank onderscheidt zich door haar kleinschalige karakter met afwisselend beekdalen met veengroei en hoger gelegen enken. Het is een gebied met relatief veel hoogteverschillen, snelstromend kwelwater in (spreng)beken en prachtige natuurgebiedjes als het Wisselse Veen. De sprengbeken stromen uit in de Grift die de oostgrens van dit gebied vormt.

Ad2.

De zuidelijke IJsselvallei is relatief het meest bebost met een afwisseling van landgoederen, beekdalen en landbouw. De beekdalen stromen rechtstreeks af op de IJssel, waarbij de hoger gelegen enken langs de IJssel (veelal gelegen op stroomruggen) worden doorsneden om uiteindelijk af te wateren in de uiterwaarden van de IJssel.

Ad3.

De Noordelijke IJsselvallei heeft richting het noorden een geleidelijk opener karakter met relatief grootschalige landbouw en een afwateringsstelsel van weteringen. Landgoederen komen hier weinig voor, maar fraaie historische boerderijen (IJsselhoeven) getuigen van de vroegere welstand van de boeren op de klei. Polder Nijbroek én de hoogwatergeul vertellen het verhaal van ontginning en van waterveiligheid. De Veluwe Bandijk vormt min of meer de oost- en zuidgrens van dit deelgebied.

Ad4.

Het gebied van de uiterwaarden en kleien is typisch des IJssels. Machtige meanders, reliëfrijke uiterwaarden met verspreide boerderijen en kastelen op de hoogste delen en imposante dijken begrenzen het gebied rondom de mooiste rivier van Nederland.



De vier ontwikkelingszones binnen het landschappelijk raamwerk van de IJsselvallei

Maatschappelijke opgaven

De grote maatschappelijke opgaven

In het gebied van de IJsselvallei spelen drie grote maatschappelijke opgaven of combinaties van opgaven die deels ook nauw met elkaar samenhangen:

1. Klimaatverandering. Hoe kunnen we klimaatadaptatie, het aanpassen aan de grotere extremen in het weerbeeld, vormgeven in het landschap van de IJsselvallei? En hoe kunnen we klimaatmitigatie, het beperken van de uitstoot van broeikasgassen, vormgeven in het gebied van de IJsselvallei? De benodigde energietransitie is hiervan een onderdeel.
2. De doorontwikkeling van de landbouw in relatie tot biodiversiteit. In geheel Nederland is er zorg over de teruglopende biodiversiteit in het landelijk gebied. Een belangrijk onderdeel hiervan is het terugdringen van de depositie van stikstof om de natuur in natuurgebieden, maar ook op het boerenland weer gezond en robuust te krijgen. Hoe kunnen we agrariërs in de IJsselvallei helpen om tot nieuwe vormen van meer natuurinclusieve landbouw te komen met een stevig verdienmodel?
3. Cultuurtoerisme en leefbaarheid. De leefbaarheid, in de vorm van het voorzieningenniveau voor bijvoorbeeld jongeren en ouderen, is kwetsbaar in het gebied van de IJsselvallei. Hoe kunnen we specifieke vormen van recreatie en toerisme ontwikkelen die enerzijds de recreatieve druk op de Veluwe verminderen en anderzijds de eigenheid van de IJsselvallei benadrukken?

In werkateliers zijn de grote maatschappelijke opgaven intensief met elkaar besproken en gezamenlijk is geschetst op mogelijke oplossingsrichtingen, waarbij we samen op zoek zijn gegaan naar koppelkansen en onvermoede verbanden in de IJsselvallei.

34



Werkatelier doorontwikkeling landbouw, Veessen



35



Werkatelier klimaatadaptatie en -mitigatie, Apeldoorn



De BOVI (Blauwe Omgevingsvisie) van Waterschap Vallei en Veluwe vormt een goede onderlegger voor een volhoudbaar en toekomstbestendig watersysteem in de IJsselvallei, in het licht van de klimaatverandering.

Klimaatadaptatie en -mitigatie

De klimaatverandering in Nederland komt tot uiting in de stijging van de zeespiegel en in grotere weersextremen. Met name die grotere extremen in het weerbeeld; nattere winters en veel drogere zomers met in die zomers kans op piekbelastingen van het watersysteem door clusterbuien nopen tot een radicaal andere manier van denken over ons watersysteem. Dit geldt ook voor de IJsselvallei. Was in het verleden het werk van het waterschap vooral gericht op het zo snel mogelijk afvoeren van het water, tegenwoordig is het vooral de kunst het gebiedseigen water zo lang mogelijk vast te houden in natte perioden om verdroging in het zomerhalfjaar en inlaat van gebiedsvreemd IJsselwater te beperken. In de BOVI (Blauwe Omgevingsvisie) wordt op 'dit nieuwe waterdenken' kundig voorgesorteerd door waterschap Vallei en Veluwe. Doel is het ontwikkelen van een robuust watersysteem dat veel meer dan in het verleden kan meebewegen met de seizoenen en de grotere weersextremen ('water vasthouden als het kan en pas uitslaan als het moet') faciliteert. Dit betekent een zoektocht naar meer bergingscapaciteit in het systeem van polders, weteringen en beken en het vertragen van de afstroom. Het vasthouden, bergen en vertraagd afvoeren is ook gunstig voor het infiltreren van het oppervlaktewater naar het grondwater. Door een hogere grondwaterstand in de IJsselvallei zal de wegzijging en de daarmee gepaardgaande verdroging op het Veluwe zelf kunnen worden verminderd (wet van de communicerende vaten). Dit komt weer ten goede aan de natuurwaarden op de Veluwe.

Maar wat betekent dit nieuwe waterdenken voor het landschap van de IJsselvallei? De kenmerkende verschillen in de bodemopbouw en de historische ontwikkeling van het watersysteem in het gebied van de IJsselvallei kunnen een leidraad zijn op zoek naar een robuuster en weerbaarder systeem. Het is daarbij goed om te onderkennen dat klimaatadaptatie en klimaatmitigatie twee kanten zijn van dezelfde klimaatmedaille en niet los van elkaar kunnen worden gezien.

De indeling in vier ontwikkelingszones biedt verschillende klimaatkansen:

1. Veluweflank Apeldoorn-Hattem

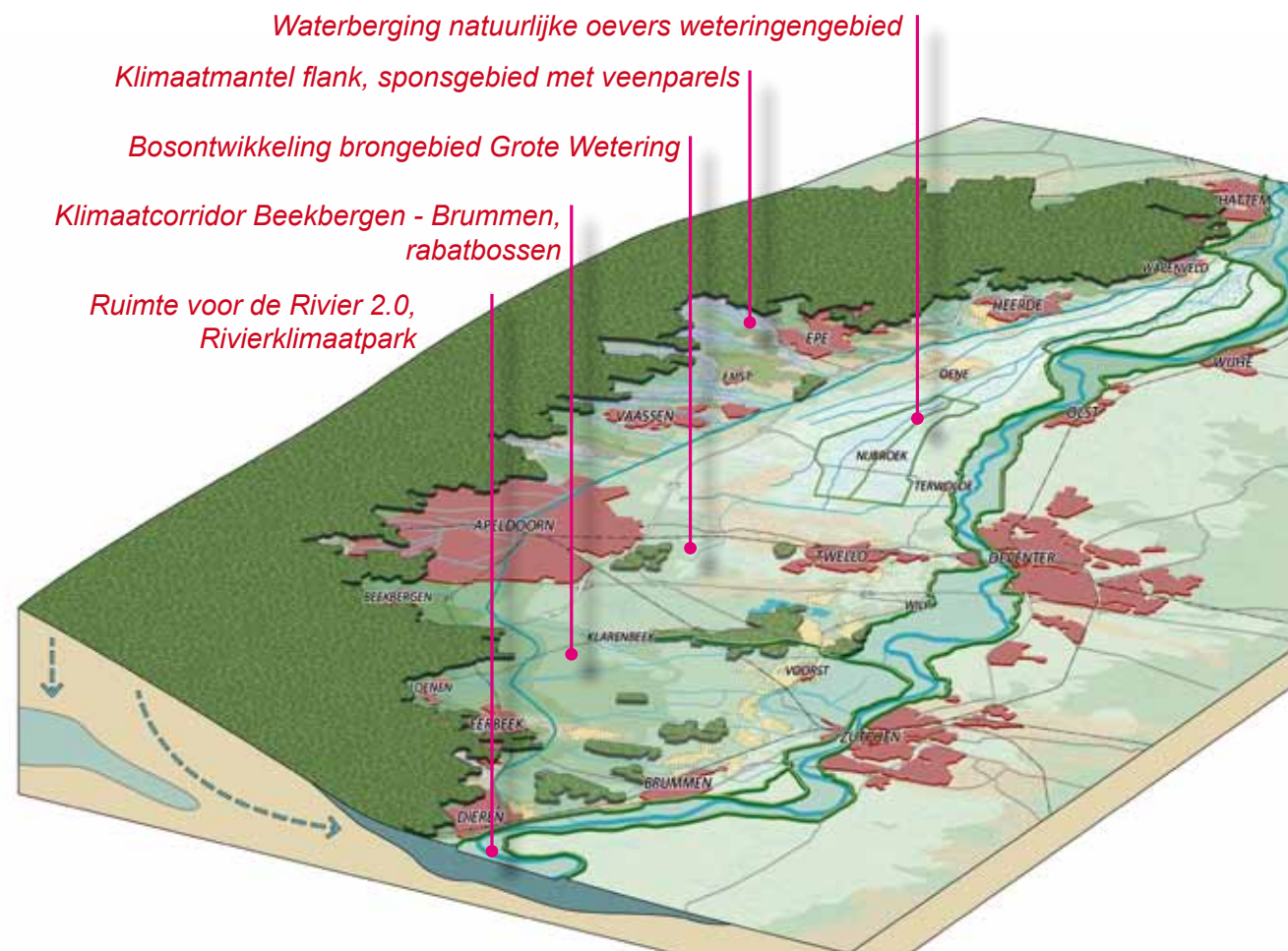
Dit is bij uitstek een gebied waar kwel optreedt vanuit het veluwemassief. In deze 'klimaatmantel' is het zaak het kwalitatief hoogwaardige water zo lang mogelijk vast te houden en vertraagd te laten afstromen richting de Grift. Het vasthouden van het water komt ten goede aan de bijzondere natuurwaarden in het gebied en kan er zelfs voor zorgen dat natuurgebieden als het Wisselse Veen robuuster worden in omvang en kwaliteit. Deze sponsgebieden kunnen daardoor groeien (hoogveenontwikkeling) en zelfs CO₂ vastleggen (klimaatmitigatie door het vastleggen van broeikasgassen). Een prachtige koppelkans.

2. Zuidelijke IJsselvallei

In de zuidelijke IJsselvallei is er geen mogelijkheid om water in te laten in droge periodes door de sterke gradiënt in het landschap. Dit betekent dat het vasthouden en vertragen van het gebiedseigen water des te belangrijker is. In deze zone kan dat goed gecombineerd worden met natuurontwikkelingsprojecten als Beekbergerbroek, Lampenbroek en Empense - Tondense heide. Als je door je oogharen kijkt ontstaat er een 'klimaatcorridor' tussen Beekbergen en Brummen. In de corridor worden verschillende natuurgebieden met elkaar verbonden, zodat er een robuust lint ontstaat voor ecologie én hydrologie in een kleinschalig landschap. De voorgestelde zone verbindt Beekbergerwoud en Beekbergerbroek met Lampenbroek, Empese en Tondense heide en de ontwikkeling 'Waardevol Brummen'. De corridor biedt kansen voor herstel en ontwikkeling van biodiversiteit, waterberging, het herstel van kwelstromen en de aanplant van broekbossen en rabatbossen. Het kleinschalige landschap met diverse beken die van west naar oost lopen kan op deze wijze diverser en recreatief nog aantrekkelijker worden.



Verdroogd bos op de Veluwe bij Garderen in 2018 (bron: Trouw). Het vasthouden van water op de flanken van de Veluwe kan de verdroging op het Veluwemassief helpen beperken.



3. Noordelijke IJsselvallei

Een groot deel van de noordelijke IJsselvallei bestaat uit het gebied van de weteringen. De weteringen wateren af van zuid naar noord. Dit is een relatief grootschalig en uniform landbouwgebied, waarbij de weteringen een beperkte bijdrage leveren aan de belevingswaarde van het landschap. De belevingswaarde kan vergroot worden door de ontwikkeling van natuurvriendelijke oevers langs de weteringen met de mogelijkheid tot flexibel, natuurlijk peilbeheer en het vasthouden van water ('blauwe diensten' voor de boer). Natuurvriendelijke oevers met plasbermen zijn ook gunstig voor de kwaliteit van het water (KRW-opgave). De beleving van de oevers kan versterkt worden door de ontwikkeling van kanoroutes, wandel- en fietspaden.

Speciale aandacht vraagt het brongebied van de weteringen rondom de doorsnijding van rijksweg A1. Dit is een gebied dat kwetsbaar is voor verrommeling door de doorsnijding van diverse vormen van infrastructuur (rijksweg, spoor, provinciale wegen). Door vooraf te investeren in (broek)bossen kan een nieuw groen landschappelijk raamwerk ontstaan in aansluiting op de landgoederen structuur rondom Twello, Apeldoorn en Voorst, waardoor water in het brongebied kan worden vastgehouden en CO₂ wordt vastgelegd in de bomen. Tegelijkertijd bieden de nieuwe bossen een robuust groen decor voor bedrijfsterreinontwikkeling en wellicht voor (tijdelijke) windturbines als onderdeel van de energiestrategie.

4. Uiterwaarden en kleien

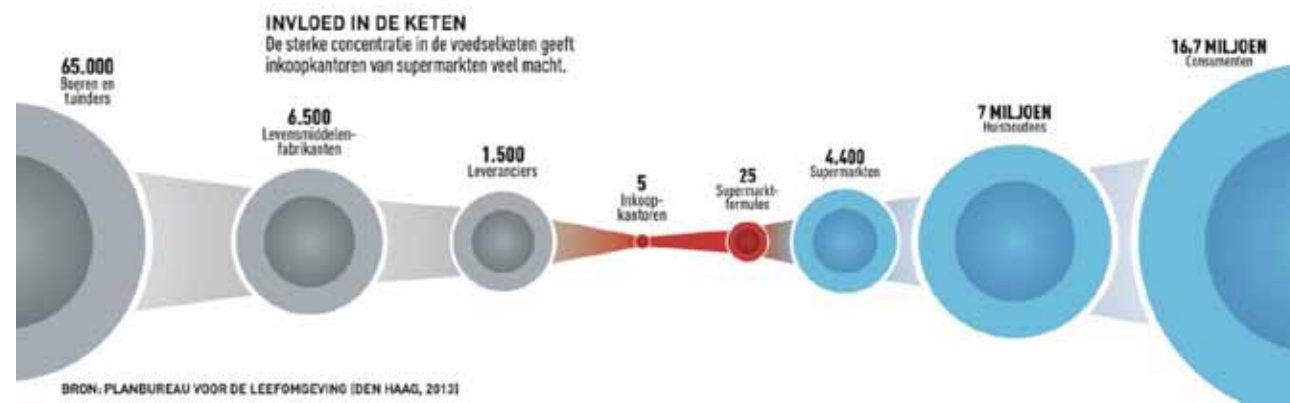
Het Ruimte voor de Rivier programma heeft geresulteerd in meer bergingsruimte voor de rivier in tijden van piekafvoeren. De komende jaren zal opnieuw moeten worden gekeken naar waterveiligheid van de primaire kering, de IJsseldijken én de nieuwe klimaatopgaven. Wat betekent een Ruimte voor de Rivier 2.0 voor waterveiligheid en adaptatie in het licht van de klimaatopgaven? Hoe kunnen we het inspirerende concept van een Rivierklimaatpark verder uitwerken?



Nat bos op rabatten in beekoverstromingsvlaktes zuidelijke IJsselvallei, goed voor waterberging, biodiversiteit en belevingswaarde (bron: Bert Scheuter)



Aanleg natuurlijke oever in weteringengebied noordelijke IJsselvallei, goed voor waterberging, waterkwaliteit, biodiversiteit en landschappelijke belevingswaarde (foto: Wetterskip Fryslân)



Boer zit vast in de keten (bron: PBL)

Doorontwikkeling van de landbouw en versterking biodiversiteit

Misschien wel de grootste verandering in het landschap van de IJsselvallei betreft de doorontwikkeling van de landbouw. Landbouw is de bepalende grondgebruiker en beheerder van het landschap en staat voor grote uitdagingen. In 2018 heeft minister Schouten van LNV de visie ‘Landbouw, natuur en voedsel, waardevol en verbonden’ geschreven, waarin ze een pleidooi houdt voor kringlooplandbouw. In de visie spreekt ze haar zorg uit over de toekomst van de landbouw in Nederland en de uitputting van de bodem; ‘De huidige voedselproductie is onhoudbaar. Het roer moet om in de landbouw.’ Tegelijkertijd is er een grote zorg bij boeren en burgers in de IJsselvallei over de teruglopende biodiversiteit en stikstofdepositie in het landelijk gebied. In 2019 is er door een groot aantal partijen, waaronder LTO Noord, geschreven aan een actieplan Natuurinclusieve Landbouw Gelderland.

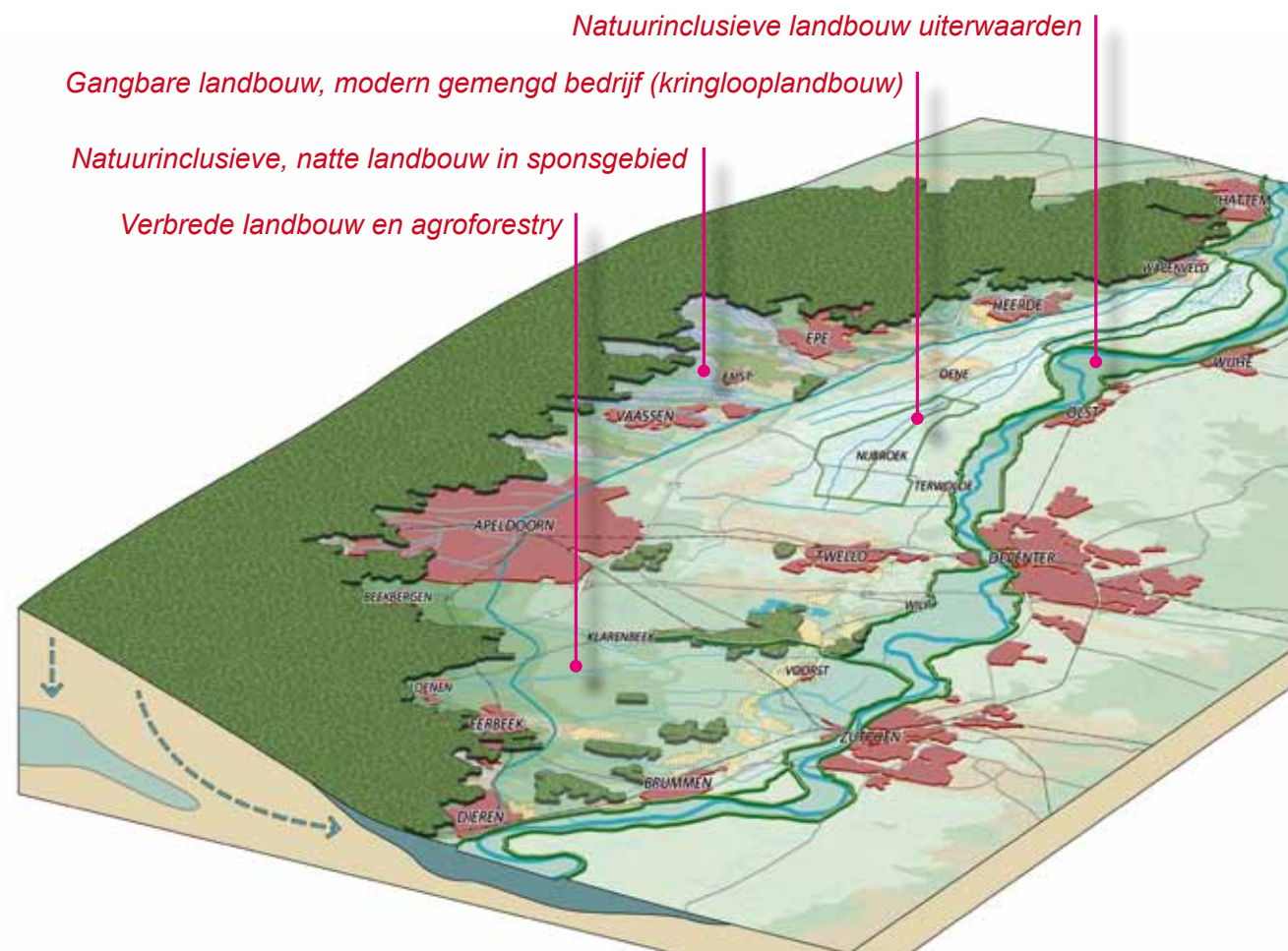
In dit masterplan stellen we ons de volgende vraag: ‘Hoe kunnen we agrariërs in de IJsselvallei helpen om tot nieuwe vormen van kringlooplandbouw te komen met een stevig verdienmodel? Er moet immers ook in de toekomst een goede boterham kunnen worden verdiend. Een interessante denkrichting is om het verdienmodel voor de boer meer divers te maken, verbreding genoemd. Hoe kunnen we de boer breder waarderen? De boer kan in de toekomst niet alleen voedselproducent zijn, maar ook leverancier van maatschappelijke diensten, zoals de eerder genoemde blauwe diensten - het vasthouden van water - in het wettingengebied of het vastleggen van CO₂ in de bodem, in het flankgebied. Maar ook een nauwere samenwerking tussen akkerbouwers en melkveehouders kan je onder de term verbreding scharen en lijkt in de IJsselvallei kansrijk als je kijkt naar de opbouw en diversiteit van de bodem. Een verbreding van de samenwerking op bedrijfsniveau of per collectief van boeren kan de kringloop van voer en mest beter sluiten en past daarmee naadloos in de visie op kringlooplandbouw.

De basis voor de doorontwikkeling van de landbouw in de IJsselvallei is de bodem. Als de bodem op orde is, voldoende vitaal en vruchtbaar, dan is dit gunstig voor de opbrengsten, de biodiversiteit en het vochtvasthoudend vermogen van de bodem. Bodems met een goede structuur en een goed organisch stofgehalte nemen water beter op en leveren langer vocht aan het gewas wat zowel voor boeren (gewasgroei) als waterbeheerders (minder afstroming) van belang is. Herfundering betekent dan ook een vruchtbare bodem als basis. Tenslotte is verdieping een interessante denkrichting voor de boer én de burger in de IJsselvallei. Dit betekent inzetten op kortere ketens. In de huidige situatie hebben inkoopkantoren en supermarkten een grote machtspositie in de voedselketen (zie figuur PBL). Dit is te doorbreken door de afstand tussen boer en burger van ‘grond tot mond’ letterlijk en figuurlijk te verkleinen. Hoe kunnen we nieuwe ontmoetingen tussen boer en burger organiseren? Dit biedt ook grote kansen voor specifieke vormen van recreatie en toerisme in de IJsselvallei. Er zijn al veel initiatieven op dit gebied in de IJsselvallei (Boerenhartcoöperatie, BoertBewust, Herenboerderijen, Erkend Veluws Streekproduct, IJsselvallei Boer en Eet Bewust, Eet je Uitzicht, Toer de Boer etc.). Waarbij het opvalt dat de onderlinge samenwerking tussen de diverse initiatieven nog beter kan. De huidige crises rondom het coronavirus lijkt de behoefte aan korte ketens, vers en herkenbaar voedsel op korte afstand, alleen maar te versterken.

RICHTINGEN WAARIN DE MELKVEEHOUDER MEER KAN VERDIENEN



Versterken van het verdienmodel voor de boer door herfundering, verbreding en verdieping (bron: Frank Verhoeven, Boerenverstand)



Ontwikkeling van zonnenvelden op landbouwgrond (foto: Daniël Nicolas)

2. Zuidelijke IJsselvallei

De zuidelijke IJsselvallei is landschappelijk gezien kleinschaliger dan het noordelijke deel. Dit komt voort uit de aanwezige landgoederen en de van oudsher beekbegeleidende rabatbossen als productiebos. De doorontwikkeling van de landbouw zou op dit meer kleinschalige karakter kunnen aansluiten door in te zetten op verbreding en verdieping, bijvoorbeeld in de vorm van agroforestry. Agroforestry is een teeltsysteem waarbij bomen worden gecombineerd met landbouw op hetzelfde perceel. Deze mengteelt kan positief uitwerken op onder andere de biodiversiteit, de bodemvruchtbaarheid en de belevingswaarde van het landschap. Een vorm van agroforestry is het voedselbos, een nieuwe vorm van natuurinclusieve landbouw. Het is een agrarisch ecosysteem dat lijkt op een natuurlijk bos. Je vindt er 'vegetatielagen' met alles wat in een bos groeit: van bomen, struiken, kruiden en knol- en wortelgewassen tot bodembedekkers, klimplanten en schimmels. De oogst verandert met de seizoenen mee van fruit, noten, zaden en groenten tot wortels, knollen, paddenstoelen, eetbare bloemen en honing. Dit kan aantrekkelijk zijn voor de belevingswaarde van het landschap en de passerende toerist en recreant. De biodiversiteit bóven de grond in het voedselbos, gaat ook door ónder de grond, in een gezonde bodem. Die bodem is vitaal, houdt meer water vast en bindt meer CO₂. Dat maakt het voedselbos tot een klimaatrobuuste landbouwvorm. En omdat agroforestry vooral plaats zal vinden op bedrijven waar nu veeteelt de hoofdactiviteit is, zal dit automatisch bijdragen aan de reductie van de emissies van stikstof en dus ook aan de depositie op omringende Natura 2000 gebieden.

3. Noordelijke IJsselvallei

Dit is een relatief grootschalig en uniform landbouwgebied. In het gebied komt zowel weidebouw als akkerbouw voor, hetgeen mogelijkheden biedt voor onderlinge verwerking van mest- en voerstromen op bedrijfsniveau of per coöperatie van boeren. Zo ontstaat een modern, gemengd bedrijf als vorm van kringlooplandbouw. In kringlooplandbouw moeten dieren dienend zijn, dat wil zeggen alleen gevoed worden met voedsel dat voor de mens onverteerbaar is, zoals gras en reststromen uit de levensmiddelenindustrie (granen, aardappelresten). Voer verbouwen voor vee, zoals nu op grote schaal gebeurt (maïs bijvoorbeeld), past niet in de kringloopgedachte. De belevingswaarde van dit deel van de vallei kan vergroot worden door de ontwikkeling van natuurvriendelijke oevers langs de wetingen en sloten in het gebied met de mogelijkheid tot flexibel, natuurlijk peilbeheer en het vasthouden van water tot in de haarvaten van het systeem. Dit kan ten koste gaan van de hoeveelheid productiegrond van de boer (hectaretoeslag). In feite is dit een maatschappelijke dienst die de boer levert aan de maatschappij, waar de boer ook een nette beloning voor zou moeten krijgen ('blauwe diensten'). Natuurvriendelijke oevers met plasbermen zijn overigens ook gunstig voor de kwaliteit van het water (KRW-opgave).

4. Uiterwaarden en kleien

In de uiterwaarden en kleien vindt op dit moment al op grotere schaal agrarisch natuur- en landschapsbeheer plaats. Met soms goede resultaten, zoals de recente terugkeer van de grutto in het Wapenvelder Broek. Toch zijn dit relatief kleine gebieden die daardoor kwetsbaar blijven. De uitdaging is om dit soort gebieden veel meer met elkaar te verbinden en natuurinclusieve vormen van landbouw grootschaliger in te zetten, mede om de Natura 2000 doelen in dit gebied te halen.

Een punt van aandacht is de ontwikkeling van zonnenvelden op landbouwgrond, zoals ook voorgesteld in de RES (Regionale EnergieStrategie). Verschillende aspecten vragen nader onderzoek. De ontwikkeling van zonnenvelden zorgt voor een prijsopdrijvend effect op de grondprijzen in de IJsselvallei. Belangrijker nog is dat zonnenvelden ten koste kunnen gaan van landbouwgrond waardoor de zo gewenste extensivering van de sector (meer hectares per eenheid vee om voer- en meststromen te kunnen sluiten) bemoeilijkt wordt of doorkruist. Daarnaast is er nog onvoldoende bekend wat het effect is van zonnenvelden op de kwaliteit en vitaliteit van de bodem (vocht- en daglichttoetreding) en daarmee op de biodiversiteit. Tot slot is de belevingswaarde van een zonnenveld anders dan een koe in de wei of een landbouwgewas dat meekleurt met de seizoenen. Zonnenvelden zijn een statische invulling in een verder dynamisch landschap. Juist voor de toerist en recreant lijkt een grootschalige toepassing van zonnenvelden op gespannen voet te kunnen staan met de gewenste attractiviteit en belevingswaarde van de IJsselvallei.

Ontwikkeling (cultuur)toerisme en leefbaarheid

De IJsselvallei zou in de toekomst moeten worden gezien als een deel van de Veluwe, de 'voortuin' en zou in potentie een deel van de recreatieve drukte op de Veluwe kunnen afvangen. Daarnaast zou de IJsselvallei meer dan voorheen als stedelijk uitloopgebied voor de omringende steden als Apeldoorn, Zwolle, Deventer en Zutphen kunnen gaan functioneren. Rust is een grote kwaliteit van de IJsselvallei en de inzet op massatoerisme is dan ook niet aan de orde, wel is de ontwikkeling van zogenaamd cultuurtoerisme een interessante denkrichting. De 'inzichtzoeker', die niet alleen geïnteresseerd is in rust, maar ook in erfgoed en de bijbehorende verhalen kan een interessante toeristische doelgroep zijn voor de toekomst van de IJsselvallei. De voorzieningen en uitgaven die horen bij de 'inzichtzoeker' kunnen de leefbaarheid in de IJsselvallei versterken, zeker als er een koppeling wordt gemaakt met de andere maatschappelijke opgaven en initiatieven in het gebied.

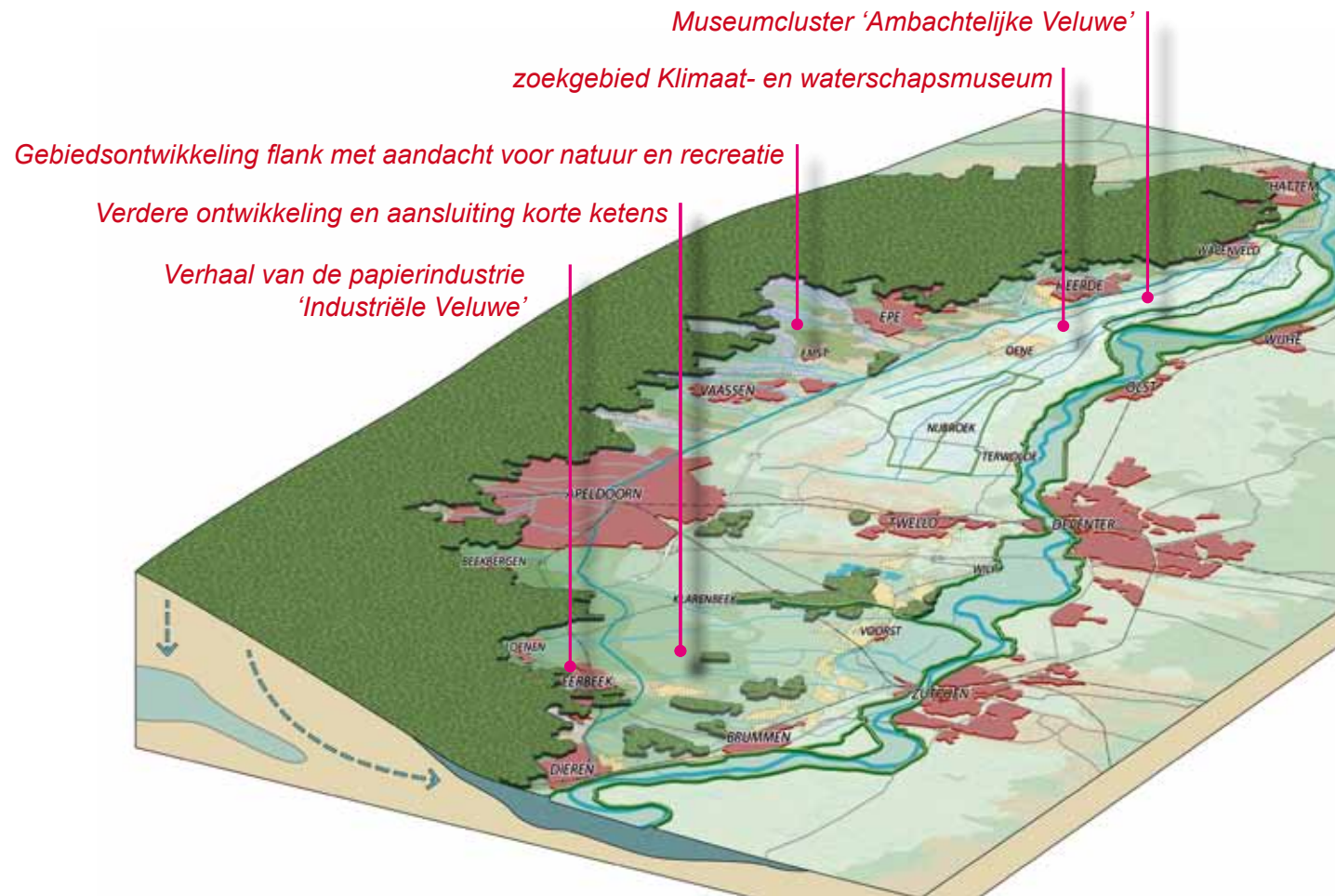
De leefbaarheid van de IJsselvallei, in de vorm van voldoende voorzieningen voor jong en oud, staat niet direct onder druk, maar tegelijkertijd betekent 'niets doen' achteruitgang en dat kan ertoe leiden dat er op termijn wel degelijk problemen gaan ontstaan op het gebied van leefbaarheid. Een sterke troef om de leefbaarheid te vergroten, recreanten te trekken en de afstand tussen boer en burger te verkleinen lijkt de ontwikkeling van korte ketens te zijn. Al eerder is aangegeven dat de agrarische sector op zoek is naar nieuwe verdienmodellen, waarbij de opbrengst voor de boer per eenheid product richtinggevend is. Bij korte ketens is de afstand van grond tot mond kleiner en kan de boer een hogere prijs voor zijn product vragen, omdat de tussenhandel ontbreekt. De schaalgrootte van het gebied van de IJsselvallei, de aanwezigheid van omringende steden, de behoefte aan inzichtgevende verhalen en het goede ontsluitingsnetwerk lijken de mogelijkheden voor de ontwikkeling van korte ketens positief te ondersteunen. Initiatieven in het gebied als BoertBewust, de Herenboerderij in Loenen en Hof van Twello in Voorst, maar ook de afname van streekproducten door Thermen Bussloo, tonen reeds de mogelijkheden.

Interessant is de notie dat het vertellen van verhalen bewoner en bezoeker dicht bij elkaar kan brengen. Verhalen, bijvoorbeeld over de papierindustrie in de zuidelijke IJsselvallei, kunnen het cultuurtoerisme voeden. Betrokkenheid en bewustwording kan nog verder worden vergroot als een onderwerp wordt gekoppeld aan de maatschappelijke opgaven van nu. Zo was en is de papierindustrie afhankelijk van voldoende en schoon water. Die afhankelijkheid en noodzaak van voldoende en schoon water is in het licht van de klimaatverandering urgenter en breder dan ooit. Het vertellen en fysiek kunnen terugvinden van verhalen in het landschap sluit aan op de belangrijkste doelgroep voor de IJsselvallei; de inzichtzoeker. De inzichtzoeker is gericht op het vinden van verhalen én ontmoetingen met bewoners uit het gebied; 'herinneringen creëer je door ontmoetingen'. Hoe kunnen we die ontmoetingen faciliteren? De Hanzesteden zijn aantrekkelijk voor de inzichtzoeker, maar ook het landelijk gebied van de IJsselvallei biedt volop kansen als we de juiste verhalen kunnen ontsluiten en toegankelijk kunnen maken via routes met voldoende voorzieningen en rustpunten om bijvoorbeeld iets te eten of te drinken. Het aantal voorzieningen in met name de noordelijke IJsselvallei is op dit moment nog (te) beperkt.

Bij het grootschalig 'afvangen van recreanten', zodat de Veluwe zelf wordt ontlast, zijn vraagtekens te zetten. Werkt dit wel? Rust is een kernwaarde van het gebied. Wellicht is het beter in te zetten op de bewoners zelf en op bewoners/dagtoeristen uit de omringende grote steden. De al eerder genoemde korte ketens, specifieke verhalen en productontwikkeling en het al bestaande recreatieve netwerk vormen een goede basis voor een bijzondere en aantrekkelijke beleving van de IJsselvallei. Het routenetwerk kan op onderdelen versterkt en verbeterd worden met specifieke voorzieningen, zoals schuilhutten langs wandelroutes of op het boeren erf. Toch kan ook een icoon, een echte trekker, meerwaarde hebben voor de vallei als geheel. Een icoon ontbreekt op dit moment. Te denken valt aan een waterschaps- en klimaatmuseum in de noordelijke IJsselvallei die de geschiedenis vertelt van het zoetwatersysteem, het gebruik van water als basis voor de papierindustrie en de grote wateropgaven in het licht van de klimaatverandering belicht. Maar ook een specifiek landart-object, een permanent onderdeel van de IJsselbiënnale wellicht, zou als icoon kunnen fungeren en een specifieke groep van (cultuur)toeristen kunnen aanspreken.



De inzichtzoeker is op zoek naar verhalen en ontmoetingen (fotografie Ernst Jan Peters)



De indeling in vier ontwikkelingszones biedt verschillende kansen voor cultuurtoerisme en recreatie:

1. Veluweflank Apeldoorn-Hatterum

In dit gebied op de flank waar kwel optreedt vanuit het veluwemassief zijn al veel recreatievoorzieningen aanwezig in de vorm van campings en terreinen voor verblijfstoerisme. De voorgestelde gebiedsontwikkeling met meer ruimte voor natuur, wandel- en fietspaden en natuurinclusieve vormen van landbouw in de randen van de N2000 gebieden en in de beekdalén kan een impuls geven aan het moderniseren van de (recreatieve) voorzieningen in het gebied. Het bijzondere verhaal van de sprengbeken, uniek voor Nederland, is bij uitstek interessant voor de inzichtzoeker.

2. Zuidelijke IJsselvallei

In de zuidelijke IJsselvallei lijkt bij uitstek ruimte te zijn voor de ontwikkeling van korte ketens, een kortere afstand van grond tot mond als (extra) verdienmodel voor de boer en als voeding voor de ontmoeting tussen boer en burger. Bestaande initiatieven kunnen worden gebundeld en bijvoorbeeld worden gekoppeld aan de verdere ontwikkeling van de klompenpaden, als verbinding tussen Veluwe en Hanzesteden. Extra voorzieningen voor wandelaar en fietser in de vorm van rustpunten, horeca en bijvoorbeeld schuilhutten op boerenerven kunnen de beleving en het gebruik van korte ketens versterken. Speciale aandacht vraagt de toeristische meerwaarde van de papierindustrie rondom Eerbeek (belevingsgebied 'Industriële Veluwe'). Dit is bij uitstek een interessant verhaal voor de inzichtzoeker. Bestaande initiatieven kunnen meer dan voorheen de relatie leggen met de klimaatopgave, de kwaliteit en beschikbaarheid van het water.

3. Noordelijke IJsselvallei

Polder Nijbroek vormt het hart van de noordelijke IJsselvallei en kent een prachtig verhaal. Het was het gebied van 'vrije lieden'. Binnen de dijken kende de polder haar eigen waterstaat, maar ook qua bestuur, rechtspraak en kerk was zij zelfstandig. De zelfstandige mentaliteit is tot op de dag van vandaag voelbaar. In feite vormt Nijbroek de bakermat van het huidige waterschap Vallei en Veluwe. Wat zou het mooi zijn als ergens in of rondom Nijbroek een klimaat- en waterschapsmuseum zou kunnen worden opgericht. Een icoon voor de cultuurtoerist op zoek naar het verhaal van de historie van het waterdenken, het heden en de toekomstige opgaven in het licht van de klimaatverandering; het nieuwe waterdenken. Een dergelijk museum zou in één arrangement passen met het nieuwe zuivelmuseum bij Wapenveld en het cluster van musea bij Hatterum (belevingsgebied 'Ambachtelijke Veluwe'). Zo ontstaat complementariteit en meerwaarde voor cultuurtoerist en inzichtzoeker.

4. Uiterwaarden en kleien

De IJsseldijken worden op zonnige dagen en in het weekeinde zeer druk bezocht. De behoefte leeft om een betere scheiding aan te brengen tussen langzaamverkeer en snelverkeer. De wandelroutes in en om de uiterwaarden en in aansluiting op de Hanzesteden zijn goed op orde. De aansluiting op de ontwikkeling van korte ketens in aangrenzende deelgebieden als noordelijke en zuidelijke IJsselvallei is een kans voor de toekomst.

Inspirerende initiatieven

Inspirerende initiatieven in het gebied

Er vinden veel inspirerende burgerinitiatieven plaats in het gebied van de IJsselvallei. Met name rondom Brummen en in Polder Nijbroek zijn concentraties te vinden van initiatieven. In het kader van het masterplan is het interessant en zinvol om aansluiting te zoeken bij de initiatieven en de energie die al aanwezig is in het gebied. Hoe kunnen we de grote maatschappelijke opgaven uit de voorgaande hoofdstukken koppelen aan de vele inspirerende initiatieven, zodat er een combinatie van draagvlak én daadkracht ontstaat voor daadwerkelijke uitvoering van projecten?

Zo is het Landschapsnetwerk Brummen een bewonerscollectief dat zich met kennis en actie inzet voor een duurzame toekomst van het bijzondere landschap tussen Veluwe en IJssel; 'we doen dat samen met bewoners, bedrijven, agrariërs en overheid, in het belang van iedereen.' Een prachtig project is de korte keten tussen een aantal boeren en zorginstelling Philadelphia Brummen. Ouderen in verzorgingstehuizen eten gezond en lekker voedsel geproduceerd door boeren in de directe omgeving. Een project dat al loopt en veel koppelkansen biedt met de ontwikkeling van rabatbossen en broekbossen in de zuidelijke IJsselvallei en op de overgang van de zuidelijke naar de noordelijke vallei is de stoomhoutzagerij in Wilp. Dit culturele erfgoed wordt hersteld en biedt kansen om hout uit de eigen IJsselvallei in de toekomst te gaan verwerken tot streekeigen producten. Interessant voor bewoner én cultuurtoerist.

Coöperatie Polder Nijbroek heeft een eigen ontwikkelingsplan geschreven voor de polder Nijbroek. In een zorgvuldig en veelomvattend plan wordt aandacht besteed aan de historie van de unieke polder en wordt tegelijkertijd invulling gegeven aan hedendaagse opgaven. Aan de rand van het dorp Nijbroek komt een zonneveld dat past bij de schaal van het dorp en het landschap. De lusten en lasten van de hernieuwbare energie worden verdeeld. Dorpsbewoners kunnen een aandeel kopen, waardoor het hun veld wordt. Het zonneveld is kleinschalig en wordt zorgvuldig landschappelijk ingepast.



Herenboerderij Grootte Modderkolk, Loenen



Luisteren naar de verhalen van coöperatie Polder Nijbroek (fotografie: Ernst Jan Peeters)



Terrein houtzagerij in Wilp moet toeristische trekpleister worden (bron: Stichting Stoomhoutzagerij Wilpsche Dijk)



Start samenwerking zorginstelling Philadelphia met lokale boeren Brummen als korte keten (fotografie: Linda Peppelman)

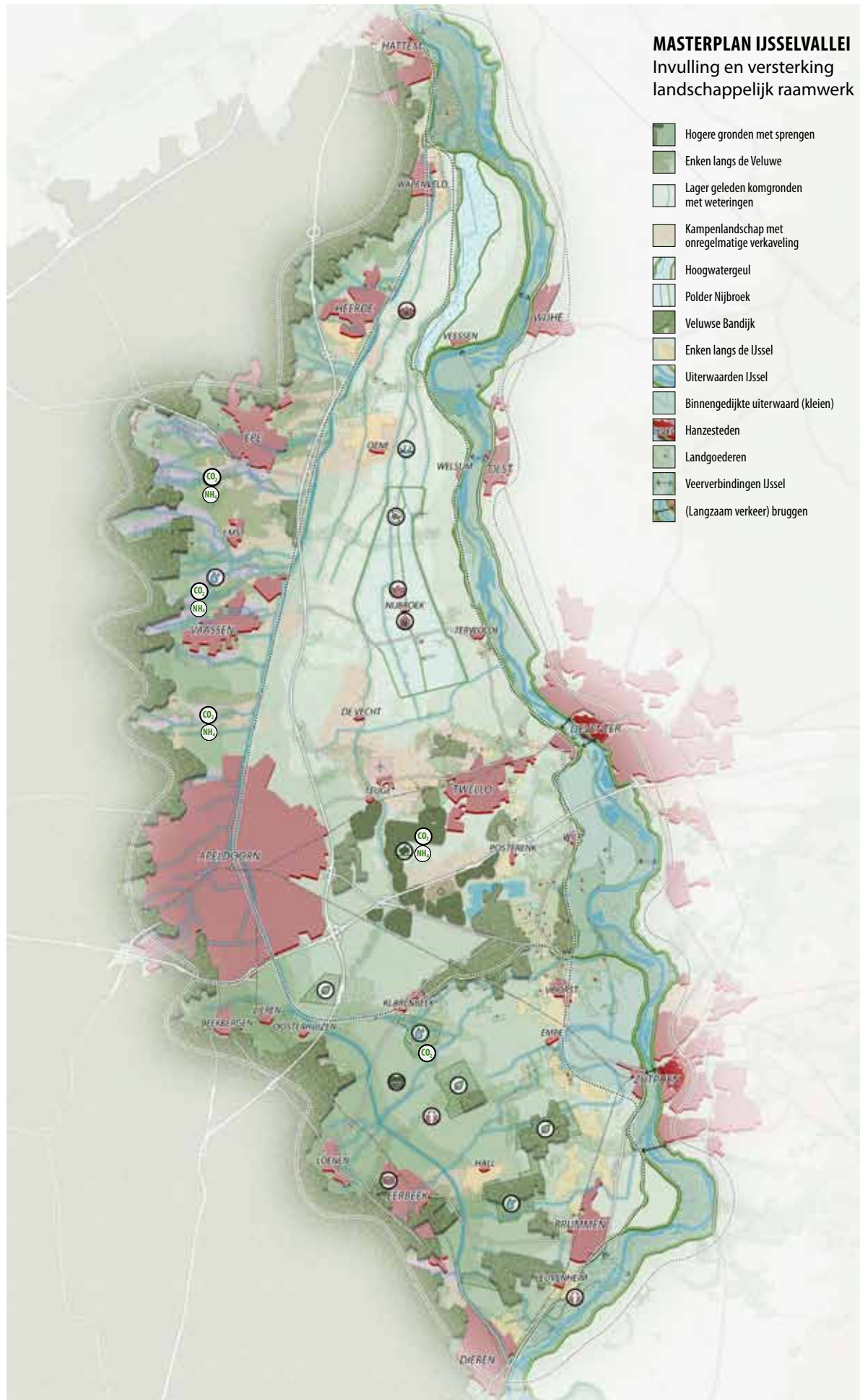


Bewonersinitiatief Groot Brummen, aanleg weidehaag (fotografie: Harald Wouters)



Het recent door bewoners ontwikkelde 'Voerman'-struinpod in het noordelijke deel van de IJsselvallei (fotografie: Wim Eikelboom)

‘Vitaal, weerbaar
en veelkleurig’



Samen op weg naar een vitaal, weerbaar en veelkleurig landschap in 2050

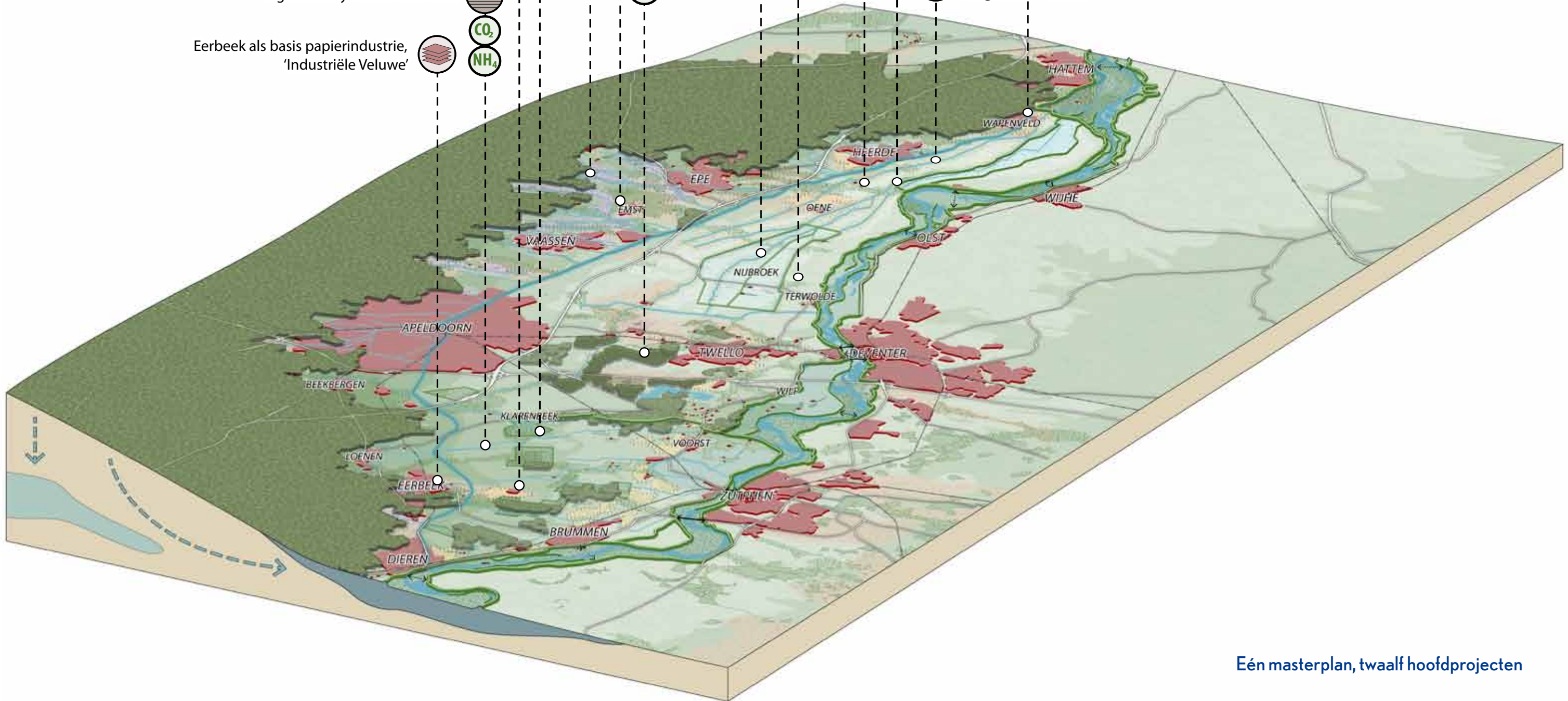
Een vitale bodem en een toekomstbestendig, weerbaar watersysteem zijn leidend voor een veelkleurige invulling van het landschap van de IJsselvallei richting 2050. Het landschappelijke raamwerk als basis voor het masterplan is opgedeeld in vier ontwikkelingszones, die direct voortkomen uit de afwateringseenheden, gebaseerd op de landschappelijke ondergrond en de bodemopbouw.

Het landschappelijk raamwerk wordt ingevuld met bouwstenen. Soms zijn de bouwstenen grote landschappelijke ingrepen, zoals de aanleg van bossen in het gebied tussen Apeldoorn, Twello en Voorst als brongebied voor de weteringen. Soms zijn de bouwstenen specifieke projecten, zoals de suggestie van een klimaat- en waterschapsmuseum in de noordelijke IJsselvallei. Voor elke bouwsteen geldt dat er koppelkansen worden benut. Koppelkansen tussen de grote maatschappelijke opgaven en koppelkansen met lokale initiatieven. Hoe groter het aantal koppelkansen per bouwsteen, hoe groter het draagvlak, de mogelijke (financiële) daadkracht en de kans van slagen om tot uitvoering te komen.

BOUWSTENEN:

-  Museumcluster 'Ambachtelijke Veluwe'
-  Zoekgebied Klimaat- en waterschapsmuseum
-  Bewonerscoöperatie polder Nijbroek (integrale gebiedsontwikkeling)
-  Eerbeek als basis papierindustrie; belevingsgebied 'Industriële Veluwe'
-  Ontwikkeling korte ketens van grond tot mond
-  Natuurinclusief boeren i.c.m. vastleggen CO₂ (koolstofbank) en beperken depositie NH₄ (stikstofbank)
-  Kringlooplandbouw tussen de Weteringen (voer- en meststromen combineren)
-  Agroforestry tussen de beken
-  Vernatting Veluweflank Apeldoorn-Hattern (hoogveenontwikkeling in beekdalen)
-  Natuurontwikkeling zuidelijke IJsselvallei:
 - inplant rabatbossen
 - vernatting beekoverstromingsvlaktes
-  Differentiatie Weteringen door ontwikkeling natuurlijke oevers
-  Aanplant bossen in brongebied Grote Wetering; vastleggen CO₂ (koolstofbank) en beperken depositie NH₄ (stikstofbank)
- 
- 
- 

- Natuurinclusief boeren i.c.m. vastleggen CO₂ (koolstofbank) en Ammoniak reductie (stikstofbank) (CO₂, NH₄)
- Vernatting Veluweflank Apeldoorn-Hattem (hoogveenontwikkeling in beekdalen) (water, +)
- Natuurontwikkeling zuidelijke IJsselvallei door vernatting beekoverstromingsvlaktes en inplant rabatbossen (water, +)
- Ontwikkeling korte ketens van grond tot mond (persoon)
- Agroforestry tussen de beken (CO₂, NH₄)
- Eerbeek als basis papierindustrie, 'Industriële Veluwe' (CO₂, NH₄)
- Aanplant klimaatbossen in brongebied Grote Wetering (CO₂, NH₄)
- Bewonerscoöperatie polder Nijbroek (integrale gebiedsontwikkeling) (persoon)
- Klimaat- en waterschapsmuseum in noordelijke IJsselvallei, zoekgebied (M)
- Kringlooplandbouw tussen de Weteringen (NH₄)
- Differentiatie Weteringen door ontwikkeling natuurlijke oevers, aanleg wandel- en fietspaden + kanoroutes (water)
- Museumcluster 'Ambachtelijke Veluwe' (zuivelmuseum, bakkerijmuseum, Voerman Museum) (M)
- Ontwikkeling korte ketens van grond tot mond (persoon)



Prioritering kansrijke projecten

2025

2030

2050

<p>Klimaat- verandering</p>			
<p>Landbouw & biodiversiteit</p>			
<p>Cultuurtoerisme & leefbaarheid</p>			

Legenda projecten:

- Museumcluster 'Ambachtelijke Veluwe'
- Klimaat- en waterschapsmuseum
- 'industriële Veluwe' - Eerbeek als basis papierindustrie
- Ontwikkeling korte ketens van grond tot mond
- Natuurinclusief boeren i.c.m. vastleggen CO₂ (koolstofbank) en beperken depositie NH₄ (stikstofbank)
- Kringlooplandbouw tussen de weteringen
- Agroforestry tussen de beken
- Vernatting Veluweflank Apeldoorn-Hattem (veenontwikkeling in beekdalen)
- Natuurontwikkeling zuidelijke IJsselvallei:
- inplant rabatbossen
- vernatting beekoverstromingsvlaktes
- Differentiatie Weteringen door ontwikkeling natuurlijke oevers
- Aanplant (klimaat)bossen in brongebied Grote Wetering i.c.m. vastleggen CO₂ (koolstofbank) en beperken depositie NH₄ (stikstofbank)

NB. Rode cirkel betekent kansrijke koppelkansen met huidige (bewoners)initiatieven



MRIJ-koe (onze koe!) als dubbeldoelkoe en mogelijk icoon voor de integrale ontwikkeling van de IJsselvallei.

Uitnodigingsagenda als opmaat voor het vervolg

Dit masterplan is slechts een vertrekpunt voor een verdergaand gebiedsproces. Het is een uitnodiging naar het gebied om kansen te benutten. Kansen voor boeren, kansen voor waterbeheerders, kansen voor recreanten en toeristen. Maar ook kansen voor de bewoners van het gebied om lopende initiatieven te versnellen of te verbreden door de samenwerking te zoeken met andere belanghebbenden als gemeenten, provincie of waterschap.

Het masterplan bestaat uit 12 hoofdprojecten voortkomend vanuit onze visie op de toekomst van de IJsselvallei. Op de voorgaande bladzijden is aangegeven welke partijen 'trekker' zouden kunnen worden van elk van die 12 hoofdprojecten. Tegelijkertijd zijn er veel meer initiatieven en deelprojecten die zouden kunnen aanhaken bij een of meerdere van de hoofdprojecten. De komende jaren zal stap voor stap vorm en invulling worden gegeven aan het masterplan. In dit licht valt het te overwegen om een zogenaamde 'gebiedsverbinder' aan te stellen. Een persoon met een groot netwerk in de regio die de koppelkansen verder inzichtelijk maakt, mensen bij elkaar kan brengen en samenwerkingen kan invullen en begeleiden.

Tot slot valt het te overwegen om dit masterplan te koppelen aan een aansprekend logo, een metafoor voor de ontwikkelingsrichting tot een vitaler, weerbaarder en veelkleuriger gebied. De MRIJ (MaasRijnIJssel)-koe is niet alleen een prachtige koe die vaak is vastgelegd door de schilder van de IJsselvallei, Jan Voerman, maar is ook een zogenaamde dubbeldoelkoe. Dit betekent dat het een koe is die van oudsher werd gehouden voor de melk én voor het vlees. Dit past naadloos in het breder verwaarden van het agrarisch product, de korte keten en de kringlooplandbouwgedachte. De MRIJ-koe is vooral een streekeigen koe, een prachtig beeld voor een duurzame toekomst van de mooiste vallei van Nederland.

Colofon

Colofon

Bureau Peter de Ruyter Landschapsarchitectuur

Gebouw De Greiner

Voorhelmstraat 23-103
2012 ZM Haarlem
m. +31 (0)6 202 08 444

Postadres:

Zonnelaan 45
2012 TB Haarlem

info@peterderuyterlandschap.nl
www.peterderuyterlandschap.nl

In samenwerking met

Daniëlle Hollants, visualisaties
(Atelier des Hollants, www.atelierdeshollants.nl)

Yvette van Wichen, projectleiding
(LTO Noord - projecten)

Jan Neefjes (bureau Overland) voor cultuurhistorisch advies

Opdrachtgever

Veluwe op 1

Evert Leusink
<http://www.veluweop1.nl>

Stuurgroep

- Wolbert Meijer, wethouder Heerde, voorzitter
- Harjo Pinkster, wethouder Voorst
- Jan Willem Lagerwey, voorzitter Agrarisch Collectief Veluwe
- Petra Souwerbren, directeur GNMF
- Jeroen van der Veen, Thermen Bussloo en Erkend Veluwe Streekproducten
- Carla Evers, LTO Noordoost

Projectgroep

- Yvette van Wichen, projectleider LTO Noord
- Peter de Ruyter, landschapsarchitect
- Evert Leusink, strategisch adviseur Veluwe Team
- Carmen Zeggelaar, projectondersteuner Veluwe Team
- Robin Hafkamp, gemeente Heerde
- Shavonne Korlaar, gemeente Voorst
- Ruud Vosseveld, LTO Noord
- Rozemarijn van den Berg, Waterschap Vallei en Veluwe
- Elbert van der Linden, provincie Gelderland
- Reinou de Haan, VisitVeluwe

