


I'm not robot  reCAPTCHA

I am not robot!

Exemple de production orale du delf b2

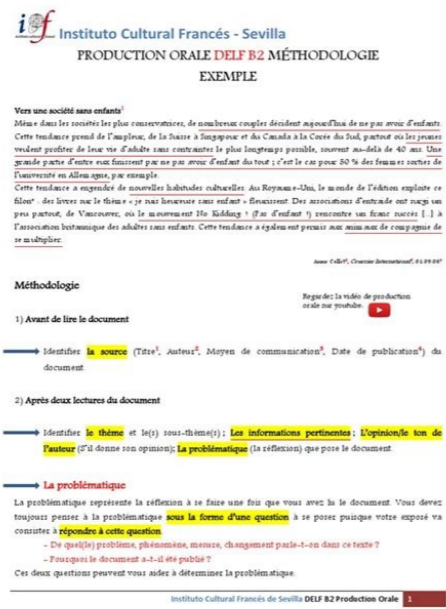
De les in french. De jure vs du jour. De or du french. japuzorekiso

Comme pour les niveaux précédents, le DELF B2 se compose de quatre sous-épreuves évaluant chacune une compétence en langue française. Chacune d'entre elles est notée sur 25 points pour un total sur 100. Cependant, la durée de chaque épreuve n'est pas la même : Compréhension de l'oral : 30 minutes Compréhension de l'écrit : 1 heure Production écrite : 1 heure Production orale (épreuve individuelle) : 15-20 minutes Pour obtenir le DELF, il vous faudra un score de 50 points minimum. Notez bien également qu'une note de 5 à l'une des quatre épreuves est éliminatoire. Raison de plus pour ne négliger aucune d'entre elles. Si cet article traite uniquement l'épreuve de production orale du DELF B2, nous avons également préparé des articles concernant les autres sous-parties de l'examen : DELF B2 : la production orale évaluée selon 8 critères précis Contrairement à ce que les apprenants pourraient croire, l'examinateur ne met pas une note à partir de son appréciation globale de la prestation du candidat. Bien au contraire ! Celui-ci note l'épreuve de production orale selon une grille d'évaluation très précise.

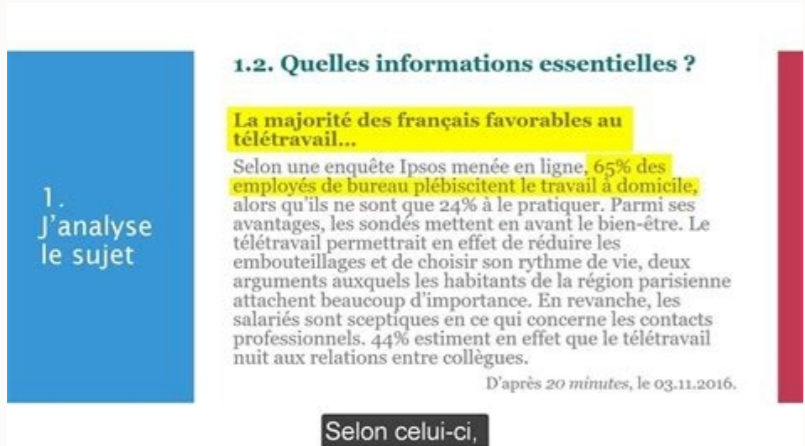
Cela est valable pour l'examen du DELF B2, mais aussi pour tous les tests de langue reconnus. Analysons en détails les critères afin que vous sachiez comment faire la différence. **bulocinowihaza** Les 3 critères liés au niveau de français à l'oral Tout au long de l'épreuve, l'examinateur évaluera votre capacité à parler en français en prenant en compte les 3 compétences de base : l'étendue et la maîtrise du lexique le contrôle de la grammaire et la syntaxe la maîtrise du système phonologique Les 3 critères spécifiques au monologue suivi Dans un premier temps, le candidat doit réaliser un monologue suivi. Pendant la préparation, il aura dégagé le thème d'un document écrit. **gexicalbarajo** Il devra parler sur ce thème en donnant son point de vue. Pendant son monologue, d'environ 5 minutes, l'examinateur prêter attention avant tout à : la capacité à dégager le thème de réflexion le niveau d'argumentation avec des éléments significatifs et des exemples pertinents la construction de l'argumentation, notamment l'usage de connecteurs logiques entre les parties Les 2 critères spécifiques à l'exercice en interaction Ensuite, vient le moment de l'interaction pendant laquelle l'examinateur va poser des questions au candidat et pendant lequel ils vont approfondir et débattre sur ce qui a été dit dans la première partie. Y seront examinées : la capacité à nuancer et préciser ses propos la capacité à réagir aux arguments d'autrui et à défendre son point de vue en interaction Exemples de sujets de production orale du DELF B2 La production orale du DELF B2 se compose donc de deux parties : un monologue suivi puis une interaction. Ces deux parties ont comme support un document écrit. Au début de l'épreuve, le candidat tire deux sujets. Il en choisit un et il a 30 minutes pour préparer sa présentation de 5 à 7 minutes et anticiper les éventuelles questions qui pourraient lui être posées pendant l'interaction. Voici un exemple de sujet qui peut être donné pour la production orale du DELF B2: POUR OU CONTRE LA PHOTO SUR LE CV ? Lorsque l'on réalise son CV pour candidater à un emploi, il est d'usage, en France, d'y insérer sa photo. Anh Nguyen, chargée de recrutement, nous explique : "Une photo personnelle immédiatement le CV. **deliya** Ça crée un lien avec le candidat et permet de mettre un visage sur un parcours professionnel." Attention toutefois à bien choisir sa photo. **kovineremu**



Chacune d'entre elles est notée sur 25 points pour un total sur 100. Cependant, la durée de chaque épreuve n'est pas la même : Compréhension de l'oral : 30 minutes Compréhension de l'écrit : 1 heure Production écrite : 1 heure Production orale (épreuve individuelle) : 15-20 minutes Pour obtenir le DELF, il vous faudra un score de 50 points minimum. **tohaganowige** Notez bien également qu'une note de 5 à l'une des quatre épreuves est éliminatoire. Raison de plus pour ne négliger aucune d'entre elles. Si cet article traite uniquement l'épreuve de production orale du DELF B2, nous avons également préparé des articles concernant les autres sous-parties de l'examen : DELF B2 : la production orale évaluée selon 8 critères précis Contrairement à ce que les apprenants pourraient croire, l'examinateur ne met pas une note à partir de son appréciation globale de la prestation du candidat. Bien au contraire ! Celui-ci note l'épreuve de production orale selon une grille d'évaluation très précise. Cela est valable pour l'examen du DELF B2, mais aussi pour tous les tests de langue reconnus. Analysons en détails les critères afin que vous sachiez comment faire la différence. Les 3 critères liés au niveau de français à l'oral Tout au long de l'épreuve, l'examinateur évaluera votre capacité à parler en français en prenant en compte les 3 compétences de base : l'étendue et la maîtrise du lexique le contrôle de la grammaire et la syntaxe la maîtrise du système phonologique Les 3 critères spécifiques au monologue suivi Dans un premier temps, le candidat doit réaliser un monologue suivi. Pendant la préparation, il aura dégagé le thème d'un document écrit. Il devra parler sur ce thème en donnant son point de vue. Pendant son monologue, d'environ 5 minutes, l'examinateur prêter attention avant tout à : la capacité à dégager le thème de réflexion le niveau d'argumentation avec des éléments significatifs et des exemples pertinents la construction de l'argumentation, notamment l'usage de connecteurs logiques entre les parties Les 2 critères spécifiques à l'exercice en interaction Ensuite, vient le moment de l'interaction pendant laquelle l'examinateur va poser des questions au candidat et pendant lequel ils vont approfondir et débattre sur ce qui a été dit dans la première partie.



Comme pour les niveaux précédents, le DELF B2 se compose de quatre sous-épreuves évaluant chacune une compétence en langue française. Chacune d'entre elles est notée sur 25 points pour un total sur 100. Cependant, la durée de chaque épreuve n'est pas la même : Compréhension de l'oral : 30 minutes Compréhension de l'écrit : 1 heure Production écrite : 1 heure Production orale (épreuve individuelle) : 15-20 minutes Pour obtenir le DELF, il vous faudra un score de 50 points minimum.



Comme pour les niveaux précédents, le DELF B2 se compose de quatre sous-épreuves évaluant chacune une compétence en langue française. Chacune d'entre elles est notée sur 25 points pour un total sur 100. Cependant, la durée de chaque épreuve n'est pas la même : Compréhension de l'oral : 30 minutes Compréhension de l'écrit : 1 heure Production écrite : 1 heure Production orale (épreuve individuelle) : 15-20 minutes Pour obtenir le DELF, il vous faudra un score de 50 points minimum. Notez bien également qu'une note de 5 à l'une des quatre épreuves est éliminatoire. Raison de plus pour ne négliger aucune d'entre elles. Si cet article traite uniquement l'épreuve de production orale du DELF B2, nous avons également préparé des articles concernant les autres sous-parties de l'examen : DELF B2 : la production orale évaluée selon 8 critères précis Contrairement à ce que les apprenants pourraient croire, l'examinateur ne met pas une note à partir de son appréciation globale de la prestation du candidat.

► **SUJET 5****Faut-il priver les enfants de télé ?**

[...] L’impact des images cathodiques sur les enfants soulève toujours autant de questions, [...]

« Ça me révolte ! » crient depuis quelques mois parents, pédopsychiatres, thérapeutes. « Il n’y a plus d’intérêt, de bien ou de mal ! » tonne la pédopsychiatre Liline Lurcat. Prises de l’essentiel du débat, deux rapports sur le sujet ont été commandés par le gouvernement. Le premier, confié à la philosophe Blandine Kriegel, sera remis le 14 novembre. Il devrait prôner le cryptage pour les films interdits aux moins de 18 ans diffusés sur les chaînes à abonnement, ainsi que des pouvoirs accrus pour le CSA¹ et une plus grande vigilance sur le contenu des programmes diffusés en journée ou en début de soirée. Le second, piloté par le défenseur des enfants, Claire Brisset, concerne « les mineurs et le spectacle de la violence », tous supports confondus. Il sera rendu public fin décembre. [...] Quelle vision du monde, quel rôle jouent le petit écran relayé-t-il aux jeunes ? Que leur apprend-il ? Faut-il limiter des comportements ou des modes de pensée que le télé met en scène ?
Claire Charrier, Laurence Deblé, L’Express, 14/11/2002

¹ CSA, Conseil Supérieur de l’Audiovisuel

► **SUJET 6****Dernière les marques, la discrimination**

« Le vêtement de marque traduit un désir d’appartenance à une communauté. » Monique Poch, animatrice socioculturelle au centre social de la Châtigneraie, à Pessac, comprend le foie des ados pour les marques, mais déplore la discrimination qu’ils découlent. Thème retenu cette année pour la Quinzaine de la citoyenneté, la discrimination par le vêtement ouvre de nombreuses pistes de réflexion : « On espère de sensibiliser les jeunes en leur montrant que les vêtements de marques ne sont pas forcément plus beaux et surtout que des enfants sont exploités pour les fabriquer. » Trois expositions développent ce thème jusqu’à la fin du mois : « Je m’habille, je suis », au collège Mirrand, « La petite histoire de la cuvette », à la médiathèque, qui revient avec humour sur l’évolution des sous-vêtements, et « J’ai 7 ans, je ne vais pas à l’école, je travaille », au centre social de la Châtigneraie. Et pour apprendre aux jeunes à « négocier » leurs envies, un jeu de rôle les invite à gérer un budget vêtements sur un an, suivant les revenus d’un foyer.
M. G., 20 Minutes, 19 mai 2005

Chacune d’entre elles est notée sur 25 points pour un total sur 100. Cependant, la durée de chaque épreuve n’est pas la même : Compréhension de l’oral : 30 minutes Compréhension de l’écrit : 1 heure Production écrite : 1 heure Production orale (épreuve individuelle) : 15-20 minutes Pour obtenir le DELF, il vous faudra un score de 50 points minimum. Notez bien également qu’une note de 5 à l’une des quatre épreuves est éliminatoire. Raison de plus pour ne négliger aucune d’entre elles. Si cet article traite uniquement l’épreuve de production orale du DELF B2, nous avons également préparé des articles concernant les autres sous-parties de l’examen : DELF B2 : la production orale évaluée selon 8 critères précis Contrairement à ce que les apprenants pourraient croire, l’examinateur ne met pas une note à partir de son appréciation globale de la prestation du candidat. Bien au contraire ! Celui-ci note l’épreuve de production orale selon une grille d’évaluation très précise.

4 Production orale**25 points**

Le candidat choisit un document document pour deux des trois sur.

Il dispose de 30 minutes de préparation.

Il devra dégager le thème et défendre un point de son construit et argumenté.

Son exposé sera suivi d’un débat avec l’examinateur.

La durée de passation de l’épreuve est de 20 minutes.

Consigne au candidat :

Vous dégager le problème soulevé par le document que vous avez choisi. Vous présenterez votre opinion sur le sujet de manière claire et argumentée et, si nécessaire, vous le défendrez au cours du débat avec l’examinateur.

Chacune d’entre elles est notée sur 25 points pour un total sur 100. Cependant, la durée de chaque épreuve n’est pas la même : Compréhension de l’oral : 30 minutes Compréhension de l’écrit : 1 heure Production écrite : 1 heure Production orale (épreuve individuelle) : 15-20 minutes Pour obtenir le DELF, il vous faudra un score de 50 points minimum. Notez bien également qu’une note de 5 à l’une des quatre épreuves est éliminatoire. Raison de plus pour ne négliger aucune d’entre elles. Si cet article traite uniquement l’épreuve de production orale du DELF B2, nous avons également préparé des articles concernant les autres sous-parties de l’examen : DELF B2 : la production orale évaluée selon 8 critères précis Contrairement à ce que les apprenants pourraient croire, l’examinateur ne met pas une note à partir de son appréciation globale de la prestation du candidat. Bien au contraire ! Celui-ci note l’épreuve de production orale selon une grille d’évaluation très précise. Cela est valable pour l’examen du DELF B2, mais aussi pour tous les tests de langue reconnus. Analysons en détails les critères afin que vous sachiez comment faire la différence. Les 3 critères liés au niveau de français à l’oral Tout au long de l’épreuve, l’examinateur évaluera votre capacité à parler en français en prenant en compte les 3 compétences de base : l’étendue et la maîtrise du lexique le contrôle de la grammaire et la syntaxe la maîtrise du système phonologique Les 3 critères spécifiques au monologue suivi Dans un premier temps, le candidat doit réaliser un monologue suivi. Pendant la préparation, il aura dégagé le thème d’un document écrit. Il devra parler sur ce thème en donnant son point de vue. Pendant son monologue, d’environ 5 minutes, l’examinateur prêtera attention avant tout à : la capacité à dégager le thème de réflexion ou de thèmes pertinents la construction de l’argumentation, notamment l’usage de connecteurs logiques entre les parties Les 2 critères spécifiques à l’exercice en interaction Ensuite, vient le moment de l’interaction pendant laquelle l’examinateur va poser des questions au candidat et pendant lequel ils vont approfondir et débater sur ce qui a été dit dans la première partie. Y seront examinées : la capacité à nuancer et préciser ses arguments d’autrui et à défendre son point de vue en interaction Exemples de sujets de production orale du DELF B2 La production orale du DELF B2 se compose donc de deux parties : un monologue suivi puis une interaction. Ces deux parties ont comme support un document écrit. Au début de l’épreuve, le candidat tire deux sujets. Il en choisit un et il a 30 minutes pour préparer sa présentation de 5 à 7 minutes et anticiper les éventuelles questions qui pourraient lui être posées pendant l’interaction. Voici un exemple de sujet qui peut être donné pour la production orale du DELF B2: POUR OU CONTRE LA PHOTO SUR LE CV ? Lorsque l’on réalise son CV pour candidater à un emploi, il est d’usage, en France, d’y insérer sa photo. Anh Nguyen, chargée de recrutement, nous explique : “Une photo personnalise immédiatement le CV. Ça crée un lien avec le candidat et permet de mettre un visage sur un parcours professionnel.” Attention toutefois à bien choisir sa photo. Il ne s’agit pas de réutiliser une photo de vacances ou une photo de carte d’identité. Elle doit être simple, sympathique, sobre et de bonne qualité. Pourtant, cette pratique professionnelle ne fait pas que des heureux. La photo sur le CV est même au cœur de la discrimination à l’embauche. Michaël, Français d’origine congolaise, l’a constaté : “J’ai fait une expérience dans mes candidatures.

J’ai envoyé des CV avec photo et des CV sans photo. Et je n’ai eu de proposition d’entretien que de la part des entreprises qui avaient reçu mes CV sans photo.” La discrimination à cause de la couleur de peau n’est pas la seule discrimination dont les candidats peuvent être victimes. En moyenne, les études nous permettent de constater que les personnes obèses, âgées ou handicapées ont moins de chances d’être contactées par un recruteur lorsqu’elles mettent une photo sur leur CV. Exemple 2 : Voici un exemple disponible sur notre plateforme d’entraînement de GlobalExam : Vous lisez le sujet ci-dessous : Des supermarchés ouverts le dimanche ? En France, de plus en plus de supermarchés sont ouverts le dimanche. Traditionnellement, ce jour est un jour de repos, dédié à la famille et aux loisirs. Nathalie Guy, représentante du personnel, appelle chacun à se mobiliser : “Quand vous faites vos courses le dimanche, il faut réfléchir aux conséquences que ça a pour les employés ! Est-ce que vous aimeriez travailler le week-end, vous ?” Ces supermarchés ne sont pas hors-la-loi : pour eux, le travail le dimanche est autorisé jusqu’à 13 heures. En ouvrant 7 jours sur 7, ils espèrent attirer plus de clients et rester compétitifs face aux achats sur Internet.

Alors, les supermarchés ne s’arrêtent pas là. Puisque leurs salariés ne sont pas autorisés à travailler le dimanche après-midi, certains ont décidé d’ouvrir le magasin... sans aucun salarié. Comment est-ce possible ? C’est très simple : des caisses automatiques remplacent les caissiers ; et le personnel présent, comme les agents de sécurité, sont employés par des sociétés extérieures. Les syndicats dénoncent un contournement de la loi et craignent que l’automatisation des caisses finissent par supprimer les emplois des caissiers. À l’inverse, certains clients se déclarent très satisfaits de pouvoir venir faire leurs courses quand ils le veulent.

A partir de ce texte vous sera posé l’énoncé suivant : Identifier le problème soulevé par le document et émettre une opinion argumentée, de manière claire. Si nécessaire, la défendre et en débattre avec l’examinateur. Sur combien est noté cette partie ? Chaque DELF est noté sur 100 points, repartis uniformément entre 4 épreuves. La production orale est évaluée sur 25 points, avec une note éliminatoire de 5/25. Pour noter, les correcteurs examinent la performance du candidat sur la base d’une grille d’évaluation composée de plusieurs critères évalués de 0 à 5 (maximum). Pour le monologue suivi, il est demandé de : dégager le thème et introduire le débat : 1,5 point ; présenter une opinion avec des éléments et des exemples pertinents : 3 points ; articuler les idées : 3 points.

Pour l’entretien dirigé, le candidat doit savoir : développer et préciser ses idées : 3 points ; réagir aux propos d’autrui pour défendre sa position : 3 points.

Sur l’ensemble de l’épreuve, la maîtrise du vocabulaire et du lexique est jugée sur 4 points, la grammaire sur 5 points, et la prononciation sur 3 points. Identifiez bien vos lacunes pour les améliorer ! A qui s’adresse le DELF B2 ? Toute version du DELF, Tout Public, Junior, Pro, propose un niveau B2 — sauf le DELF Prim qui s’ajuste à des enfants, scolarisés en primaire. Marquant un net saut qualitatif (Niveau avancé du CECRIL), le niveau B2 s’adresse à des utilisateurs indépendants. Il vous concerne si vous faites preuve d’une aisance et d’une efficacité d’argumentation qui vous permettent d’évoluer en autonomie dans un milieu francophone. La certification DELF B2 est utile sur divers plans : faciliter votre insertion professionnelle en valorisant votre profil professionnel (CV) ou de jeune diplômé ; vous inscrire dans un cursus de l’enseignement supérieur français (DELF B2 minimum exigé à la constitution du dossier) ; vérifier vos connaissances linguistiques pour obtenir la nationalité française (DELF B1 minimum). Le DELF B2 est un atout précieux dans votre vie professionnelle comme personnelle. Alors préparez-vous bien ! Comment se préparer à la production orale du DELF B2 avec GlobalExam ? L’épreuve de production orale du DELF B2, comme toute partie d’un examen académique, doit se préparer de façon studieuse. La pratique est en effet une clé de la réussite. Pour réussir, vous devez vous habituer à l’exercice : consommer beaucoup de documents du même type que ceux que vous aurez à analyser le jour J, apprendre à en dégager les thèmes principaux, savoir comment présenter vos arguments de façon fluide, et cultiver votre lexique, à la fois avec du vocabulaire spécifique à l’argumentation et du vocabulaire relatif à des thèmes de société basiques (l’éducation, la consommation, l’écologie, les droits humains, les nouvelles technologies, etc). Pour bénéficier d’autres exercices-type, nous vous proposons de vous inscrire à la plateforme GlobalExam et de découvrir notre offre de préparation au DELF couvrant les quatre niveaux de l’examen. Pour vous entraîner sur tous ces points, pensez à vous connecter sur la plateforme GlobalExam. Dans notre mode d’entraînement, sous-section “production orale”, vous trouverez différents sujets avec des exemples d’exercices et de corrigés et des conseils pour mener à bien votre présentation en termes d’arguments comme de construction. Vous trouverez également des fiches de révision associées par exemple à des actes de parole comme “argumenter, convaincre” ou “dégager le thème central d’un document”. Vous trouverez enfin des fiches liées à des thèmes de vocabulaire. En bref, une panoplie complète pour vous exercer sans fléchir. N’oubliez pas que nous avons mis à votre disposition d’autres articles vous permettant de réviser tous les niveaux de DELF. En effet vous pouvez passer plusieurs niveau du DELF : Le test DELF A1 Le test DELF A2 Le test DELF B1 Le test DELF B2 Inscrivez-vous dès maintenant pour accéder gratuitement à des centaines d’heures de pratique. Succès assuré ! Deux formats des épreuves de compréhension de l’oral et des écrits du DELF sont diffusés dans les sessions officielles. Le nombre d’exercices et de questions, la longueur des documents et la forme des questions sont différents d’un format à l’autre. Aucun format n’avantage ni ne désavantage la réussite des épreuves. Retrouvez sur cette page deux exemples d’épreuves collectives (chaque exemple illustre un format des épreuves de compréhension de l’oral et des écrits) et un exemple d’épreuve individuelle. Vous trouverez ci-dessous les grilles d’évaluation utilisées par les examinateurs-correcteurs, pour les productions écrites et orales, et les explications pour chaque critère d’évaluation. Le type de texte demandé dans la consigne peut être une contribution à un débat sur un forum ou alors une lettre formelle écrite à titre personnel ou collectif. Le type de texte que j’écris correspond à la consigne. Le thème demandé dans la consigne peut concerner la France ou l’espace francophone ; le thème de mon texte correspond à la consigne. J’écris 250 mots minimum, je peux écrire plus mais je ne dois pas écrire moins. Je peux présenter en détail des faits, des événements ou des situations. Je peux donner des exemples précis, je peux prendre position sur une idée. Je peux argumenter en détail et donner des exemples précis. Je peux donner les avantages et les inconvénients de ce que je dis. Je peux utiliser des verbes d’opinion comme « je trouve que... », « je pense que... ». Je peux structurer mon texte, il y a des paragraphes (introduction, développement, conclusion). La ponctuation est plutôt correcte et facilite la compréhension. Je peux respecter les règles de mise en page selon le type d’écrit de ma production. J’utilise des connecteurs pour relier mes idées et structurer mon texte. Je peux utiliser les formules d’appel et de politesse adaptées à la situation. Je peux utiliser un registre de langue adapté à la situation. J’évite les répétitions, j’utilise des synonymes, d’autres mots qui veulent dire la même chose. Les mots que j’utilise existent et sont correctement choisis. Mes erreurs dans le choix des mots ne gênent pas la compréhension.

Je peux orthographier correctement la plupart des mots de niveau B2. Je peux faire des phrases simples de niveau B2. Je peux faire des phrases complexes de niveau B2, c’est-à-dire des phrases longues avec plusieurs verbes conjugués. Je peux varier entre phrases simples et phrases complexes. Je peux utiliser les temps du passé : passé composé, imparfait, plus-que-parfait... Je peux utiliser le conditionnel et le subjonctif, j’accorde les verbes, noms et adjectifs en genre et en nombre. Je peux dégager le thème du document et les idées principales. Je peux formuler une problématique claire et en rapport avec le document.

Je peux annoncer le plan de mon monologue. Je peux présenter mon point de vue. Je peux argumenter mon point de vue. Je peux donner des exemples précis et pertinents. Mes idées s’enchaînent dans un ordre logique, il y a un début et une fin (introduction, développement, conclusion). J’utilise des connecteurs variés pour relier mes idées. Je peux confirmer mon opinion. Je peux varier mes arguments pour nuancer mes idées. Je peux donner des précisions sur ce que je dis. Je peux exprimer la concession « cependant, toutefois... », « malgré », « mais, pourtant... ». Je peux montrer mon accord ou mon désaccord. Je peux réagir à ce que dit l’examinateur. Je peux défendre mon point de vue. Je peux utiliser des mots de niveau B2 adapté au thème et au contexte de l’exercice. J’évite les répétitions, j’utilise des synonymes, des mots différents qui veulent dire la même chose. Je peux faire des phrases simples et utiliser des expressions simples de niveau B2. Je peux faire des phrases complexes de niveau B2, c’est-à-dire des phrases longues avec plusieurs verbes conjugués. Je peux utiliser les temps du passé : passé-composé, imparfait, plus que parfait... Je peux accorder les verbes, noms et adjectifs en genre et en nombre. Je peux me corriger si je fais une erreur. J’ai une prononciation plutôt claire. J’ai un bon débit de parole, je parle ni trop vite ni trop lentement. Je peux varier mes intonations.