

JOURNAL DU NOYER DORÉ



Conseil citoyen du Noyer Doré N°11 – décembre 2019



Crédit Ivan Crozon

Dans ce numéro

- Éditorial
- Une fresque citoyenne pour l'exemple
- Évènements du quartier
- Les écoles
- Retour sur Festisol
- Le budget participatif : les résultats
- TZCLD
- La Région Sud, ex-PACA
- Les punaises de lit sont de retour
- Entretien avec Ivan Crozon
- Le saviez-vous?
- Informations

ÉDITORIAL

Dernier numéro de l'année et onzième depuis la création de ce journal, nous terminons sur un festival de nouvelles, d'idées pour l'avenir de notre quartier, de recommandations pour des sorties culturelles ou festives dans notre quartier et aussi quelques conseils pratiques pour ne pas se réveiller avec d'horribles démangeaisons !

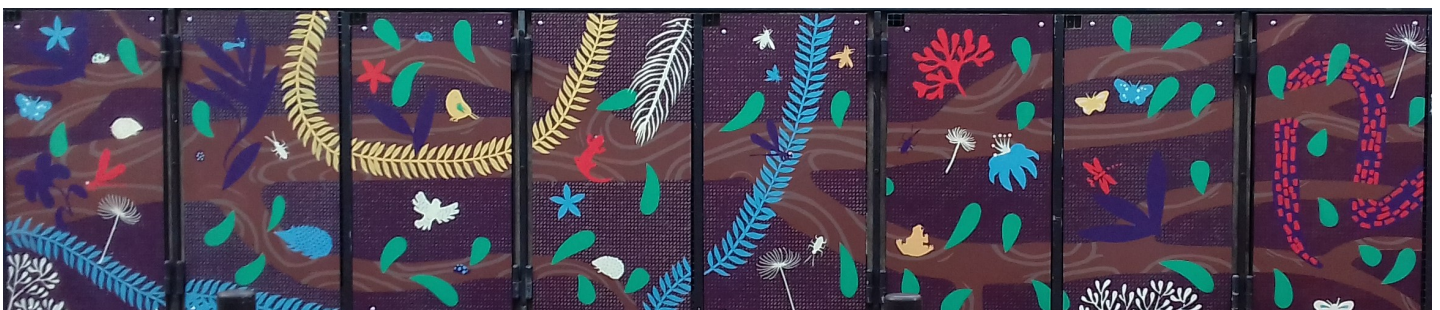
Le quartier du Noyer Doré deviendra-t-il le quartier aux noyers dorés? Nous n'en sommes pas encore là mais notre quartier est aussi celui où nos jeunes adolescents et adultes ont travaillé une année entière à décorer les logettes à récipients pour déchets ménagers. Nous vous avons organisé un entretien avec l'artiste graphiste de ce projet: Ivan Crozon.

Le quartier du Noyer Doré est déjà celui des jardins partagés. Nous avons le plaisir de vous annoncer que le projet de jardins partagés porté par votre Conseil citoyen a été retenu. Il devrait être réalisé en 2020.

Le quartier du Noyer Doré est déjà celui du « *Festival des Solidarités* ». Samedi 16 novembre plusieurs associations sont venues présenter les actions de toutes celles et ceux qui s'engagent pour un monde, demain, plus équitable. Retour sur ce temps fort.

Le quartier du Noyer Doré pourrait être un territoire sans chômeurs de longue durée. Vous le savez l'association TZCLD Antony vient d'être créée. Elle est déjà très active. Elle a notamment organisé un sondage auprès des habitants sur les emplois qui pourraient être créés. A lire absolument!

Une petite pensée pour nos amis de la région Sud si éprouvés cet automne. Nous terminons par une présentation de la région Sud et comme de coutume une recette: « *les petits farcis* » dont vous apprécierez le fondant et le parfum avec ou sans chair à saucisse !



UNE FRESQUE CITOYENNE POUR L'EXEMPLE

Samedi 30 novembre, a été inaugurée en présence de M. Sénant, Maire d'Antony une fresque citoyenne exemplaire. L'adjectif peut paraître excessif mais il est juste. Cette fresque est constituée de vingt panneaux peints qui sont le fruit du travail d'un soixantaine d'habitants de notre quartier. Cette réalisation s'est faite avec l'assistance d'un artiste et graphiste professionnel, Ivan Crozon et la coordination de deux arthérapeutes Hélène Deborde et Anne Pierron de l'association GYGO (Grand Yeux, Grandes Oreilles). **Le projet s'est déroulé sur une année entière.** Il a fallu préparer les surfaces métalliques, créer un fond de couleur aux nuances inégales, découper des dizaines de pochoirs, appliquer avec le plus grand soin les peintures sur les pochoirs afin de faire naître en premier lieu des lianes feuillues, des fleurs, des branches et des tas d'animaux : insectes, grenouilles, oiseaux et un beau léopard. Une belle performance pour des amateurs en la matière. **Le Conseil citoyen se félicite que ce projet ait été l'occasion d'une coopération renforcée entre des acteurs majeurs de ce quartier** notamment : Haute-Bière-Habitat dont le mécénat financier a permis à ce que cette fresque voit le jour, les services de la Ville, en particulier, le Centre Social et Culturel qui a accueilli les ateliers de peinture. Enfin, il ne faudrait pas oublier la contribution essentielle de nos acteurs locaux à savoir l'association P. Kohlmann, le club Ado réussite et Activ'ac qui ont incité leurs jeunes à participer à cette œuvre. **Un changement de perspective.** Au-delà de



cette coopération fructueuse, cette fresque citoyenne marque un changement de perspective pour notre quartier tout entier. En effet, elle est le symbole d'une mobilisation durable de nos jeunes, de nos concitoyens pour la préservation et l'embellissement de notre cadre de vie à tous.



LES ÉVÉNEMENTS DU NOYER DORÉ

Une nouvelle association dans le quartier : Awa Nani. Le JND a présenté dans son numéro 8 une initiative d'habitants du quartier qui ont rassemblé des livres et sont allés sur place au début de l'année pour équiper une bibliothèque d'une école en Guinée Conakry. L'action se poursuit dans une association dont le but est d'aider au maintien des enfants à l'école afin qu'ils puissent construire leur pays, avoir le droit à un avenir meilleur et de permettre à leurs propres enfants d'en avoir un ! Coordonnées : 4 rue Einstein 92160 Antony tel. 0684141816



« **le Carré d'Antony** » : une maison accueillant des artistes située dans le quartier du Noyer Doré (3, rue de Tignes) a été inaugurée le 6 novembre dernier. Il s'agit d'un espace de travail collectif réunissant huit artistes de plusieurs pays pratiquant des arts différents.

La Science à l'honneur à la médiathèque Arthur Rimbaud du 15 janvier au 20 février prochains pour découvrir les secrets des végétaux, cette part fondamentale de la vie sur Terre. Plusieurs animations pour les enfants et les familles :

- Le mercredi 15 janvier à 15h, la confection d'un herbier avec un naturaliste
- avec l'association GYGO, le mercredi 29 janvier à 15h, « les planètes végétales » ,

- puis le samedi 1^{er} février à 15h, fabrication d'un « terrarium lumineux »

Venez également découvrir en famille l'expédition passionnante de scientifiques dans le Makay, un massif majestueux de Madagascar, grâce à un magnifique documentaire suivi d'un débat avec un scientifique.



Sans oublier « **la nuit de la lecture** », un événement national auquel participent **les médiathèques d'Antony**. Des festivités sur le thème du **Polar et du Triller** se dérouleront les 18 et 19 janvier à la **médiathèque Anne Fontaine** au centre-ville : à 17 h rencontres avec des auteurs, puis repas participatif (« recettes de polar » et spécialités des Femmes Relais d'Antony) et à 20h30 : un **spectacle polar burlesque** ou au choix une **Murder Party «Cœur de dragon»** (10 ans et plus...).



Le 19 janvier, deux **ateliers police scientifique** avec les Petits Débrouillards (dès 7 ans). *(Pour en savoir plus, voir dans médiathèques. S'inscrire à partir du 21 décembre).*

Les conférences du jeudi soir de l'Université populaire, salle du Mont-Blanc .

Un nouveau cycle débute en janvier 2020 : sept conférences sur le thème « **Femmes méconnues** » qui, par une présentation de personnalités emblématiques, illustreront l'apport des femmes à la connaissance, (voir le site de l'UP ou les plaquettes en distribution pour le détail de la programmation).

LES AUTRES ÉVÉNEMENTS

Noël au Noyer Doré le mercredi 18 décembre 2019 avec les Femmes Relais d'Antony et les associations du quartier, salle du Mont-Blanc

Le Programme :

14h30 : SPECTACLE DE MAGIE

avec Thierry Bateux

15h30 –17h30 : CALECHE

(une participation de 0,50€ par personne sera demandée); animations tout l'après-midi.

Chocolat chaud, goûters, jeux...



Marché de Noël du centre social et culturel :

Le 16 décembre 15h-19h sur le parvis du CSC

Le 18 décembre 14h-17h, salle du Mont-Blanc

Le 20 décembre 18h-22h au CSC (repas partagé sur inscription)

Vente :

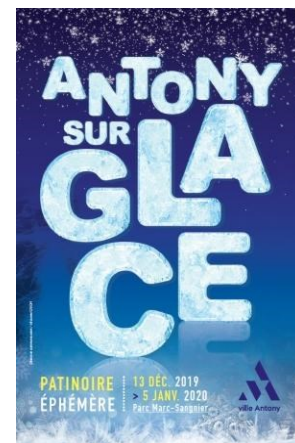
**bijoux, objet créatifs;
confitures, pâtisseries**

Patins à glace pour tous

Du 13 décembre 2019 au 5 janvier 2020 inclus, vous pouvez profiter de la **patinoire éphémère** à ciel ouvert de 375 m2. Elle sera installée au parc Marc Sangnier Profitez-en !

Pour **5 €**, initiez-vous aux joies de la glisse, en musique, durant une heure. Ce tarif comprend la location des patins (se munir de gants pour des raisons de sécurité !).

Et avec le Père Noël en personne, **les 21 et 22 décembre de 14 h à 18 h 30** pour quelques photos souvenirs ...



Au Centre social et culturel, **un atelier créatif** vous permet d'occuper votre temps libre et vos mains en réalisant des créations artistiques avec *Dominique* qui vous accueille les lundi, mardi, jeudi et vendredi de 9h30 à 12h (adultes) et le mercredi de 9h30 à 12h (enfants de 3-11 ans). Inscription préalable au CSC. Les réalisations sont mises en vente lors du marché de Noël du CSC.

DES NOUVELLES DES ÉCOLES

Les effectifs et la répartition des classes

Comme nous l'avons déjà indiqué dans les numéros 2 et 3 de ce journal, les écoles du quartier sont sorties de Réseau d'éducation prioritaire (« REP ») en 2015 en même temps que le collège Anne Frank puisque c'est la situation d'un collège qui détermine la décision du statut de REP. Des moyens supplémentaires ont été maintenus dans les années suivantes.

En revanche, puisque les écoles ne sont plus en REP, elles ne bénéficient pas du dédoublement des classes de CP et CE1 comme le montrent les effectifs en primaire cette année. Dans le cadre du contrat de ville, le **Conseil municipal a voté le 5 décembre un vœu** demandant le retour en REP de l'école Anatole France avec des CP et CE1 à 12 élèves par classe et le maintien des moyens de la convention académique de prévention éducative (« CAPE ») renforcée pour l'école du Noyer Doré.

Maternelle Anatole France : 2 PS (20 et 23 élèves) ; 3 MS (20 élèves dans chaque) ; 2 GS (24 et 25 élèves) dans les locaux de l'élémentaire. Soit 152 élèves.

Elémentaire Anatole France : 2 CP à 23 élèves ; 1 CP-CM1 (8 CP et 12 CM1) ; 3 CE1 (19-20-19) ; 2 CE2 (27 et 29 élèves) ; 1 CM1 à 26 élèves ; 2 CM2 à 27 élèves. Soit 260 élèves.

Maternelle Noyer Doré : accueil des enfants de moins de 3 ans : 14 élèves ; 2 PS (18 élèves chacune) ; 2MS (20 et 21 élèves) ; 2 GS (23 et 24 élèves). Soit 138 élèves

Elémentaire Noyer Doré : 2 CP (24 et 25 élèves) ; 2 CE1 (24 et 25 élèves) ; 1 CE2 à 26 élèves ; 1 CE2/CM1/CM2 à 16 élèves ; 1 CM1 à 24 élèves ; 1 CM2 à 23 élèves. Soit 187 élèves.

Ceci fait un total de 412 élèves pour Anatole France et 325 pour le Noyer Doré.



LES ÉCOLES (SUITE)

Des travaux à Anatole France

Comme la reconstruction des écoles n'interviendra finalement pas avant 2023 (elle ne se fera qu'après la réhabilitation du collège Anne Frank), quelques travaux urgents ont été réalisés en maternelle, notamment concernant les sols, les plafonds, les sanitaires, la peinture des endroits qui le nécessitaient le plus. Des marelles et autres jeux ont été peints dans la cour de l'élémentaire.

Des projets dans les deux écoles Anatole France

Le projet de *l'école élémentaire* est tout entier centré cette année sur *le thème des cultures et des origines des enfants de l'école* où 41 nationalités sont représentées ainsi que 8 régions métropolitaines et 4 régions ultramarines.

Les diverses structures municipales et associations qui interviennent dans l'école ainsi que les parents d'élèves apporteront leur contribution. De nombreuses activités sont prévues. L'ensemble se conclura par une grande fête de fin d'année le 26 juin.

L'école maternelle organisera sa fête de fin d'année le même jour autour des *cuisines du monde*, ce qui permet d'associer la maternelle au projet de l'école élémentaire tout en restant dans le cadre plus général du projet de la maternelle : *Bien vivre ensemble*.

D'autres temps forts marqueront, comme les années précédentes, le déroulement de ce projet, notamment la fête des 100 le 3 avril, la présentation aux parents du travail de la chorale, la fête des jeux en juin. Il y aura aussi en décembre une fête du livre pour les petites sections dans le cadre du partenariat avec GYGO.

Un projet d'éducation à l'image doit aussi voir le jour en partenariat avec Ciné Massy.

Nous aurons l'occasion de rendre compte dans les prochains numéros du journal des événements qui marqueront l'avancée de ces projets qui contribuent à la dynamique du quartier.

RETOUR SUR FESTISOL

Le point d'orgue du Festival des Solidarités s'est tenu le **samedi 16 novembre** salle du Mont-Blanc. Les nombreux stands ont permis aux visiteurs de se rencontrer, de dialoguer, parfois de s'engager pour un monde plus juste et durable. Le Conseil citoyen était présent .



La projection des films du *Festival Alimenterre* a permis de voir l'effet très bénéfique de la coopération entre femmes au Burundi et Sud Kivu avec « *Elles sèment le monde de demain* » et l'absurdité de la course au profit qui tue la forêt et les êtres humains en Côte d'Ivoire « *Cacao enfants pris au piège* ».

Se sont déroulés des jeux de rôle pour se mettre dans la peau d'un migrant (très déstabilisant), d'un habitant de la terre (diversité des situations), d'un sans-abri... en lien avec le projet « *Territoire Zéro Chômeurs de Longue Durée* ». Un tapis et des livres d'enfants ont été mis à disposition avec GYGO. Des livres gratuits à choisir avec *Le Français en Partage* ont trouvé leur public. Des jeux ont été organisés pour découvrir les fruits et légumes, le tri des déchets ; des jeux coopératifs ; des ateliers de créations artistiques : fabrication de bracelets, réalisation d'une grande fresque sur la nature... Une équipe de bénévoles



Atelier nettoyage/épluchage
La P'tite Echoppe

s'est chargée de nettoyer les abords du centre du Mont-Blanc. La manifestation s'est clôturée autour d'un buffet en musique avec le bal Percu'Temps.



Ateliers GYGO

BUDGET PARTICIPATIF : LES RÉSULTATS

36 projets avaient été retenus dans un premier temps, soumis au vote des habitants. 19 ont finalement été retenus.

Nous avons indiqué dans le précédent numéro du JND que sur les 36, trois intéressaient directement notre quartier du Noyer Doré:

- le projet de **toilettes publiques** sur la place des Baconnets,
- **le projet de création d'un jardin partagé et d'un potager pédagogique** auquel la Ville avait associé le projet porté par le Conseil citoyen sur un terrain libre entre le bld des Pyrénées et la rue de Massy lequel en fait avait déjà été accepté dans son principe par le Maire.
- Installation d'un **banc public**, rue des Baconnets.



Seul le projet relatif au [jardin partagé](#) a été retenu (budget évalué à 225 000 €) ...

Par ailleurs, nous avons signalé quelques 13 projets pouvant également intéresser le quartier du Noyer Doré. Sur ces 13, 7 pourraient donc voir éventuellement une installation dans le quartier et le Conseil citoyen y veillera.

Projets concernés à cet égard (le montant alloué figure ainsi que le rang de classement des votes obtenus) :

- Plantation d'arbres fruitiers (8 400,00 €) 1
- Des haies pour la biodiversité (4 000,00 €)3
- Hôtels à insectes auxiliaires (6 000,00 €) 4
- Fontaines à boire dans l'espace public (40 000,00 €)5
- Herbes aromatiques dans les parcs (2 500,00 €) 11
- La cocotterie : le poulailler urbain qui recycle (40 000,00 €) 14
- Des jeux sous les souliers (1 200,00 €)15

Le Conseil citoyen sera également attentif à l'ensemble de ces projets notamment s'ils peuvent créer des emplois entrant dans le champ du projet Taux Zéro Chômage Longue Durée (TZCLD) . Certains devraient nécessiter en effet de la main d'œuvre pour leur réalisation et leur maintenance.

Il est possible de connaître tous les projets retenus et non retenus dans le site de la mairie.

EMPLOI : « TZCLD »



Le groupe projet s'est constitué en **association TZCLD ANTONY** pour regrouper les habitants, les associations, les partenaires de l'emploi, et les entreprises, désireux de s'investir dans ce projet.

Cette association aura pour objet de contribuer à la mise en place du projet « Territoire Zéro Chômeur de Longue Durée » sur les quartiers du Noyer Doré et de Pajeaud, projet qui consiste à expérimenter à échelle micro territoriale une organisation économique de plein emploi volontaire.

TZCLD Antony a réalisé à l'occasion de la journée Festisol du 16 novembre à la salle Mont-Blanc, **un micro-trottoir** en invitant chacun à imaginer des activités utiles aux quartiers pouvant être réalisées par des personnes privées d'emploi. De nombreuses suggestions ont été faites: *camion mobile pour réparer de petits objets, aide au jardinage pour personnes âgées, garage de réparation de vélos, retouche de vêtements, transport de personnes âgées, aide aux courses, jardin potager pour enfants, etc....*



Mardi 26 novembre, TZCLD Antony et Camille Delpy, directrice de l'EBE (entreprise à but d'emploi) de Paris ont participé au débat qui a suivi **la projection du film « Nouvelle cordée »**, documentaire sur l'histoire du territoire de Mauléon, engagé depuis 3 ans dans l'expérimentation. Un public de 150 personnes a assisté à la projection au Sélect et posé de nombreuses questions sur le projet.

Vendredi 13 décembre, **TZCLD Antony a tenu sa première assemblée générale** à l'Espace Vasarely à 20 h 15. Si vous souhaitez participer, aux travaux de cette association, contactez tzcl.d.antony@gmail.com

LA « RÉGION SUD »



Notre journal du Noyer Doré visite aujourd'hui le sud de la France. Pourquoi? Parce que nous entrons dans la mauvaise saison et que parler du

Sud, c'est apporter de la chaleur mais aussi c'est rendre hommage au courage des habitants des zones inondées qui, encore une fois, ont vu leurs habitations ravagées.

La **Région Sud**, anciennement appelée **Provence-Alpes-Côte d'Azur** ou **PACA** est située dans le sud de la France, avec un grand littoral donnant sur la Mer Méditerranée.

La région Sud Provence-Alpes-Côte d'Azur produit 7 % du PIB français, ce qui la situe au troisième rang national. L'économie régionale a été atteinte par la crise économique de 2008, mais moins que le reste du pays. Toutefois, la croissance démographique forte crée un déficit d'emplois et un chômage structurellement plus important. L'économie de la région est dominée par le secteur tertiaire, qui représente plus de 80 % des emplois.

Le tourisme est un secteur particulièrement important : forte de son climat, de la variété de ses paysages, ses plages, ses montagnes, sans oublier la culture, ses festivals de cinéma (Cannes) et de musique (Aix)... C'est la deuxième région touristique de France, après l'Île-de-France.

C'est moins connu, cette région est également touchée par la pauvreté : 15 habitants sur 100 vivent sous le seuil de pauvreté. Les inégalités sont également plus marquées que la moyenne nationale. Provence-Alpes-Côte d'Azur est par ailleurs l'une des régions où l'accès au logement est difficile et cher (le plus cher après l'Île-de-France). On compte seulement 10 % de logements sociaux (contre 14 % en France).

Petits farcis



Ingrédients pour 6 pers.:

3 tomates, 3 courgettes rondes, 3 pommes de terre, 3 gros oignons
150 g de bœuf haché, 150 g d'épaule de veau hachée, 150 g de chair à saucisse
1 bouquet de persil plat
1 bouquet de basilic
4 gousses d'ail
4 pincées d'herbes de Provence, 20 cl d'huile d'olive
Sel, poivre

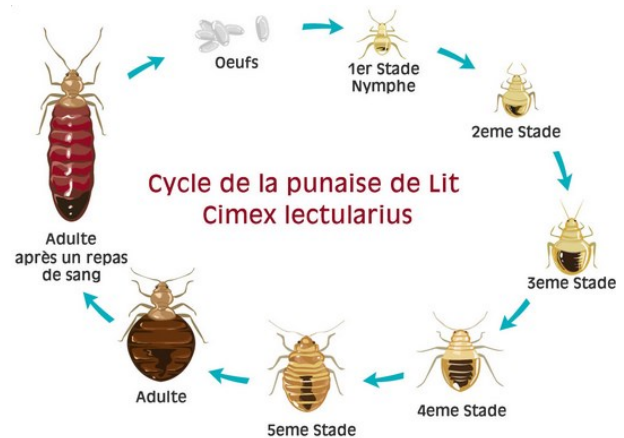
Réalisation (40 mn):

Pelez les pommes de terre et les oignons. Coupez tous les légumes aux 2/3.
Pressez les tomates pour les épépiner et retournez-les pour qu'elles s'égouttent.
Évidez les autres légumes et hachez leur chair. Pelez et hachez l'ail, ciselez le persil et le basilic.
Dans une jatte, réunissez ces ingrédients, ajoutez les viandes, les herbes de Provence, du sel et du poivre. Mélangez à la main pour obtenir une farce homogène.
Préchauffez le four à 180° (th 6). Faites blanchir 5 min à l'eau bouillante salée les pommes de terre et les oignons. Égouttez-les.
Garnissez les légumes de farce, rangez-les dans un plat à four. Arrosez-les d'huile et de 15 cl d'eau. Enfouissez pour 40 à 45 min.

LES PUNAISES DE LIT SONT DE RETOUR!

Lundi 18 novembre, une conférence sur les punaises de lit a eu lieu salle du Mont-Blanc. A l'initiative et à l'invitation du Service communal d'hygiène et de santé et de M. Vouldoukis, Conseiller municipal délégué à l'hygiène, à la santé et aux sciences, **M. le Professeur Izri**, du service de parasitologie-mycologie au CHU de l'hôpital Avicenne de Bobigny, Université Paris XIII, nous a présenté ce que sont ces bêtes nuisibles, leur cycle de vie, où elles se cachent, leur impact sur l'être humain et comment tenter de s'en débarrasser avec succès.

Les punaises de lit sont des insectes hématophages (qui se nourrissent de sang) vivant aux côtés de l'homme depuis toujours.



Les stades de développement sont déclenchés par chaque repas. Elles peuvent survivre à 3 mois d'abstinence. Les punaises sont surtout actives la nuit et fuient toute lumière ce qui ne facilite pas leur découverte. Leurs lieux de repos, de ponte et de copulation sont généralement difficiles d'accès : cordon de matelas, structure du lit, fente de bois, plinthe, cadre de tableau, tringle à rideau, vide-ordure...



Les déjections émises en dehors des cachettes sont utiles pour repérer la présence de punaises.

Quelles sont les conséquences des piqûres? des réactions allergiques à la salive des punaises inoculée lors des piqûres, une faiblesse due à la perte de sang en cas d'infestation massive, des effets psychologiques (sommeil, stress, peur...). 30% de la population ne



développe aucune réaction allergique. Les boutons sont alignés ce qui signe l'origine des piqûres. Les réactions peuvent parfois être très spectaculaires (douleur, irritation ...).

Une parfaite hygiène quotidienne du lieu associée à une action instantanée et active est un facteur essentiel pour réduire et stopper la contamination et l'expansion de la colonie à d'autres sites car elles se cachent partout et se déplacent pour se nourrir avant de retourner dans leurs cachettes. Les insecticides sont inopérants contre les punaises : elles sont immunisées! Elles éviteront les lieux traités mais ne seront pas tuées. La chaleur et le froid les tuent : il faut les exposer à plus de 50°C ou c'est 48h au congélateur (-20°C).

La seule lutte efficace est mécanique . Trois étapes à réaliser le même jour :

- Lavage (60°C Lavomatic 20kg) et séchage de tous les textiles (programme « prêt à ranger »),
- Passer contentieusement un aspirateur puissant sans l'arrêter avant que l'on ne jette le sac (le laisser fonctionner à vide avant l'arrêt),
- Traiter par la chaleur. Nettoyeur spécial comme le Polti ou le CIMEX Eradicator (180°C) plutôt à louer.

L'étape finale est la rénovation du logement. Ne pas jeter les meubles sans les avoir décontaminés. Attention aux meubles d'occasion spécialement les matelas et sommiers.

Les questions ont montré la difficulté des offices et syndicats à intervenir lorsque les habitants ne laissent pas inspecter leur logement. Une seule source peut contaminer un immeuble entier. Les punaises sont présentes partout : hôtels, hôpitaux, avions, bateaux , trains ... Nous les véhiculons sans le savoir.

Pour en savoir plus, lire :

https://www.ville-antony.fr/images/Actualite/2017b/novembre/punaises_de_lit/_ARS_plaquette-infos-Punaises-de-lit-2018.pdf

Delaunay P, Berenger JM, Izri A, Jourdain F, Perrin Y, Robert V. Les punaises de lit *Cimex lectularius* et *Cimex hemipterus* - Biologie, Lutte et Santé publique, 2ème édition. CNEV, 2015, 24 p.

IVAN CROZON, ARTISTE, AMI DU NOYER DORÉ

Vous l'avez lu page 3 de notre journal : une fresque a été inaugurée, rue de l'Annapurna. C'est Ivan Crozon qui en a été l'inspirateur et le coordinateur des différentes étapes de la réalisation avec des habitants du Noyer Doré. Le JND a voulu en savoir plus sur lui .

Le JND : Ivan Crozon, vous avez apporté votre talent à la réalisation d'une œuvre à Antony, pourquoi à Antony d'abord,

Ivan nous a rappelé que depuis quelques années, il avait contribué à la communication de Gygo (Grands yeux-grandes oreilles, association bien connue du quartier) et à l'animation de certaines activités par exemple à l'occasion de stages pour des adolescents afin qu'ils rencontrent des artistes de métiers d'art (sur métal, osier, plastique...). Naturellement, il a accepté de poursuivre cette collaboration dans notre quartier si intéressant en répondant à l'invitation de Gygo en charge de l'organisation de ce projet de fresque.



Le JND : Des habitants et des enfants ont participé à ce travail, est-ce cela qui vous anime, le côté citoyen et collectif ? Comment cela s'est-il passé ?

D'emblée, on comprend que le partage de son art avec des personnes, adultes ou plus jeunes, pas forcément portées vers les activités artistiques, est la motivation première d'Ivan. Pour la fresque, il a fallu avec le concours de plusieurs groupes de personnes (une soixantaine !) découper le projet en plusieurs étapes : partir d'un fond abstrait, puis de structurer les arbres, puis habiller l'ensemble avec des animaux, illustrer par des détails, des yeux, des insectes... Pour cela, la bonne idée fut de récupérer des dessins d'écoliers produits dans les ateliers plastiques de Gygo et de les utiliser avec des pochoirs. Tout ceci dans un calendrier, adapté à la disponibilité de chacun : les familles en hiver et au printemps, les adolescents pendant l'été avec les associations Activ'ac et Pierre Kohlmann, les après-midi avec des adultes particulièrement intéressés

Le JND : Quel est votre parcours, votre formation ?

Ses prédispositions créatives et artistiques ont conduit Ivan Crozon à devenir « graphiste » après des études dans une école d'art appliqué puis une licence en art plastique. Il a fait ainsi des supports de packaging et de publicité pour des sociétés commerciales. Après une vingtaine d'années de pratique, il a souhaité compléter ce métier par une action plus concrète et « humaine ».

Le JND : quels sont vos projets ? Et pourquoi pas, de nouveau, au Noyer Doré ?

Le succès de la réalisation de la fresque incite à imaginer d'autres projets, pas forcément identiques mais à mener dans d'autres directions créatrices. Le quartier du Noyer Doré se prêterait bien à instaurer un atelier de fabrication partagée, un « Fab Lab » permettant des créations d'objets de toutes sortes, moyennant l'utilisation de matériel adéquat (découpe laser, imprimante 3D...).

Le Conseil citoyen, plus qu'intéressé, l'encouragera et suivra tout cela de très près...

LE SAVIEZ-VOUS ?

Le changement climatique

L'année 2019 conclut une décennie "*de chaleur exceptionnelle*", a indiqué l'ONU, à l'occasion de la « COP25 », la grande réunion internationale sur le climat, tenue cette fois à Madrid le 3 décembre. Tragiquement, cela entraîne une sécheresse, des feux de forêts mais aussi une élévation du niveau de la mer, des inondations ; l'océan devient plus acide, la banquise arctique recule, la calotte glaciaire du Groenland fond.

Environ 22 millions de personnes auraient été déplacées dans leur propre pays en 2019 à cause des catastrophes climatiques, les régions les plus touchées étant l'Asie et le Pacifique.

L'enjeu est de faire baisser les émissions de gaz à effets de serre selon les prescriptions de l'Accord de Paris (conclu à la COP 21 de 2013). Et cela nous impose notamment de revoir notre propre comportement...

Les performances scolaires

Une étude réalisée dans le cadre du *Programme international pour le suivi des acquis des élèves* (« Pisa »), publiée par l'OCDE, mardi 3 décembre, mesure dans 80 pays dont les 36 membres de l'OCDE, les performances des élèves de 15 ans. **Celles des élèves français sont légèrement au-dessus de la moyenne mondiale** en lecture, en mathématiques et en sciences (entre le 20e et le 26e rang sur les 80 pays testés, ce qui est comparable à celles des élèves en l'Allemagne et en Belgique). Toutefois, la France se distingue par des inégalités scolaires : celles-ci toutefois ne progressent plus, grâce aux efforts faits dans le primaire. Il convient, selon les experts de cette étude, d'agir « *sur les leviers qui permettent de réduire les inégalités, à savoir mieux former les enseignants, investir dans les établissements défavorisés et les premiers niveaux d'éducation* ».

A noter aussi que les collégiens français déclarent plus qu'ailleurs des problèmes de discipline (un jeune sur deux évoque du chahut dans la plupart des cours)... !

Un nouveau dispositif de covoiturage proposé par Ile-de-France Mobilité, bien utile par les temps qui courent ! Des subventions sont prévues.

Pour les passagers, 2 trajets par jour offerts pour les abonnés Navigo annuel et imagine R (ouvert à tous les Franciliens sans restriction en cas de « perturbations majeures dans les transports » ou de « pics de pollution »). Pour en profiter, rendez-vous sur l'application Vianavigo (App Store – Google Play) ou le site internet www.vianavigo.com,

Pour les conducteurs, il suffit de télécharger et de vous inscrire sans attendre sur l'une des 5 plateformes de covoiturage de l'opération Blablalines, [Covoit'ici](#), [Karos](#), [Klaxit](#) et [QuiHop'](#) afin de proposer de partager votre véhicule.



**Une permanence du Conseil citoyen se tiendra pour dialoguer avec vous
les mercredis 8 janvier et 5 février 2020 de 10h à 12h au CSC
Possible aussi sur rendez-vous**

**Chers lecteurs, une page vous est ouverte dans nos numéros du JND
Nous recevons souvent des réactions orales mais nous aimerions
quelques écrits, commentaires et articles à paraître
et nous les publierons...**

Journal conçu et réalisé bénévolement par les membres du
Conseil citoyen du Noyer Doré
Directeur de la publication : Le président du Conseil citoyen
4 Boulevard des Pyrénées 92 160 Antony
conseil.citoyen.antony@gmail.com
Imprimeur : *Le Réveil de la Marne - 51 Epernay*

Ne pas jeter sur la voie publique