

Forkle til vedbæring

Hei!

Jeg har gravd litt i minneboksen, og der fant jeg en del mønstre og syveiledninger som jeg laget for riktig lenge siden. Blant disse lå også mønsteret til et vedforkle.

Nå for tiden finnes jo mange praktiske kurver for å bære ved, og vedforklær har kanskje gått litt ut av moten, men jeg synes fortsatt at de er både fine og praktiske.

Bildene i syveiledningen bærer litt preg av at det er lenge siden jeg laget denne veiledningen. Jeg har derfor laget noen illustrasjoner i tillegg.

Syhilsen fra Susanne



Syleksikon

Er det noen ukjente fagord i syveiledningen? På www.sewsanne.com finner du et syleksikon, der vi forklarer viktige sybegrep og syteknikker.

Skrive ut snittmønstrene og klippe ut delene

Det finnes kun en mønsterdel til dette prosjektet, en mal som du ikke skal klippe ut i stoff. Alle andre delene blir tegnet opp direkte på stoffene. Målene finner du på side 3.

Du kan skrive ut hele syveiledningen, men for å spare blekk og papir anbefaler jeg at du kun skriver ut malen og eventuelt klippeskjemaet.

Størrelsen:

Dette er et forholdsvis langt forkle. Forkort evt. både del A og B med 15 - 20 cm. Fin, som er modellen på bildet, har en høyde på 170 cm.

Du trenger:

Du trenger to stoffer til forkleet. Et kraftig stoff til bæredelen (for eks. dongeri, halvpanama, canvas eller lin) og et noe tynnere bomullsstoff til kantene, knytebåndene og opphenget (for eks. bomullslerret, quiltestoffer eller noe lignende). **Stoffet til bæredelen vises fra begge sider. Bruk derfor et stoff som er like fint på fram- som på baksiden.**

I tillegg trenger du også strykevlies for å stabilisere knytebåndene. Jeg anbefaler Vlieseline F220 eller et annet nokså tynt og mykt strykevlies.

Du trenger også en stokk eller et kosteskapt med en diameter på 20 – 25 mm og en lengde på 70-80 cm. Slike skapt får du billig hos Biltema, Jula og lignende butikker. Et kosteskapt med en lengde på 150 cm holder til to forklær.

I tabellen ser du hvor mye stoff du trenger. Målene er «akkurat». Det er ikke beregnet noe reserve eller at stoffene kan forvaskes. Det kan være lurt å kjøpe litt ekstra stoff.

Stofftype:	Minste bredde:	Mengde:
Kraftig stoff	110 cm	65 cm
Kontraststoff	110 cm	70 cm
Strykevlies	90 cm	45 cm

Klipp til:

Alle delene er inklusive et sømmonn på 1 cm.

Del:	Mål:	Antall og stofftype:
A - Bæredel	65 x 110 cm	Klippes 1 x i kraftig stoff
B - Kanter	7,5 x 110 cm	Klippes 2 x i kontraststoff
C - Belegg til håndåpningen	25 x 18 cm	Klippes 1 x i kontraststoff
D - Knytebåndene	15 x 110 cm	Klippes 2 x i kontraststoff og i strykevlies.
E - Oppheng til skaftet	22 x 22 cm	Klippes 2 x i kontraststoff

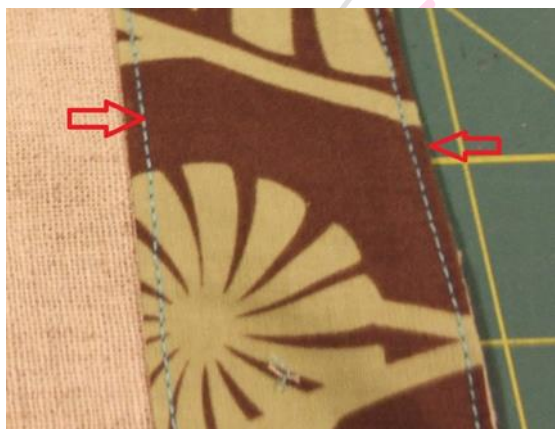
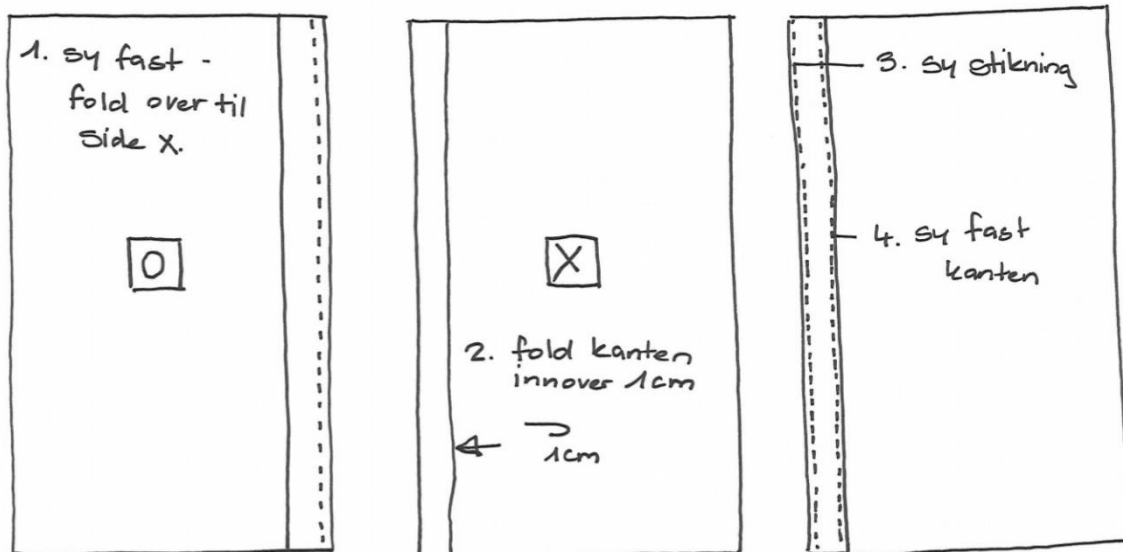
Slik syr du forkleet:

Sy alt med rettsøm. Du trenger ikke å sy sikksakk langs kantene. Husk å feste sømmene ved å sy noen sting fram og tilbake i begynnelsen og slutten av hver søm.

Ta to papirlapper. På den ene lappen skriver du en «X», på den andre lappen skriver du en «O». Fest lappene med en knappenål på bæredelen (del A). Den ene lappen på den ene siden av stoffet, den andre lappen på andre side av stoffet.

Begynn med å sy fast kantene på del A. Siden med «O» skal ligge opp. Ta en av kantene (del B), og legg delen rette mot rette, og kant på kant, på del A. Sy sammen. Fold kanten over til side «X» og stryk foldekanten. Sy en stikning langs kanten.

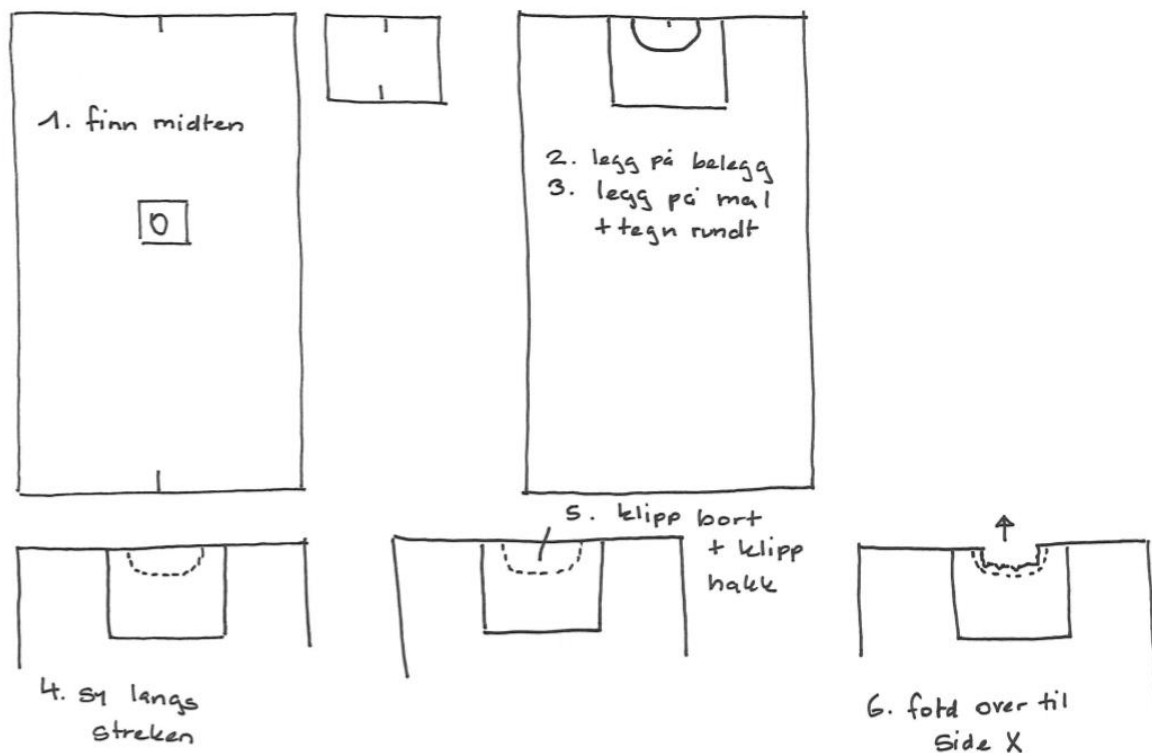
Nå skal du sy fast den andre siden av kanten. Fold 1 cm av stoffet bakover. Stryk foldekanten og sy den fast. Gjør akkurat det samme med den andre kantdelen.



Nå må du finne midten på kortsidene til del A. Du kan enten måle 31,5 cm fra sidekantene, eller folde delen slik at du får en fold i midten. Lag en markering. Gjør det dette på begge kortsidene.

Du må også finne midten på beleggets langsider (del C).

Legg belegget kant på kant på del A. Siden «O» ligger opp. Belegget må ligge mer rettsiden ned, og markeringene må ligge på hverandre.



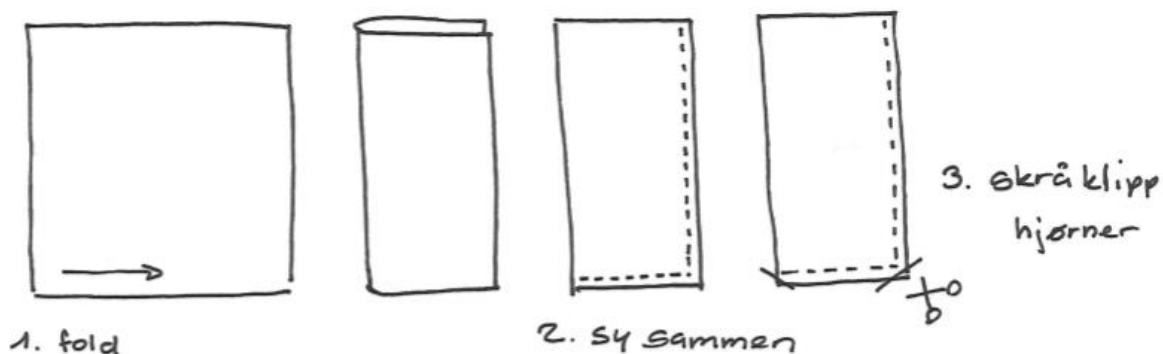
Klipp malen ut og legg den midt på belegget, kant på kant. Tegn rundt. Sy stoffene sammen langs linjen. Klipp langs sømmen med en avstand på ca. 1 cm. Klipp hakk som vist på bildet.



Fold kantene til belegget 1 cm innover og stryk.

Fold belegget over til den andre siden. Stryk kanten og sy en stikning langs kanten. Sy fast belegget langs de andre kantene.

Sy deretter opphengene. Ta en av delene E. Fold stoffdelen en gang, rette mot rette. Sy sammen stoffene langs den åpne langsiden. Sy så sammen stoffene langs den ene kortsiden. Skråklipp hjørnene og vring.



Legg delen på plass på del A som vist på bildet. Siden «O» skal ligge opp.

Sy fast delen og sy så en sikksakk-søm langs kanten.

Fold delen over til den andre siden. Kanten til opphengsdelen skal ligge 1 cm nedenfor sømmen. Sy opphengsdelen fast med to parallelle sømmer.



Deretter syr du det andre opphenget på samme måte og syr det fast på andre side av del A.

Nå fortsetter du med knytebåndene (del D). Legg to av kortsidene på hverandre, rette mot rette, og sy dem sammen. Stryk sømmonnet fra hverandre. Nå har du en lang remse. Stryk fast strykeinnlegget på vrangsidan.

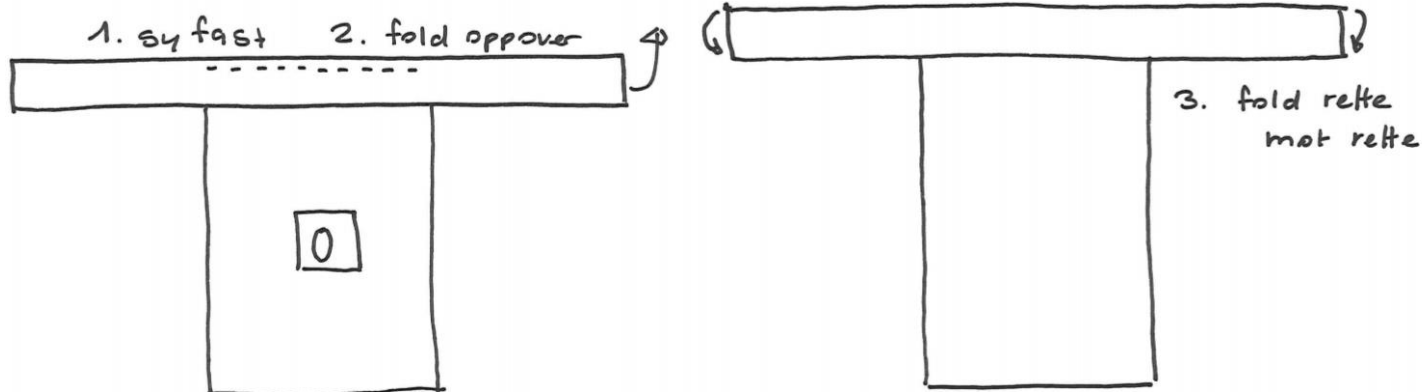
Ta del A. På siden, der det ikke er sydd fast kanter og belegg, skal du lage to folder med en bredde på 3,5 cm hver. Foldene lages midt på side «X», der du tidligere har laget en markering.

Bruk knappenåler for å holde foldene på plass.

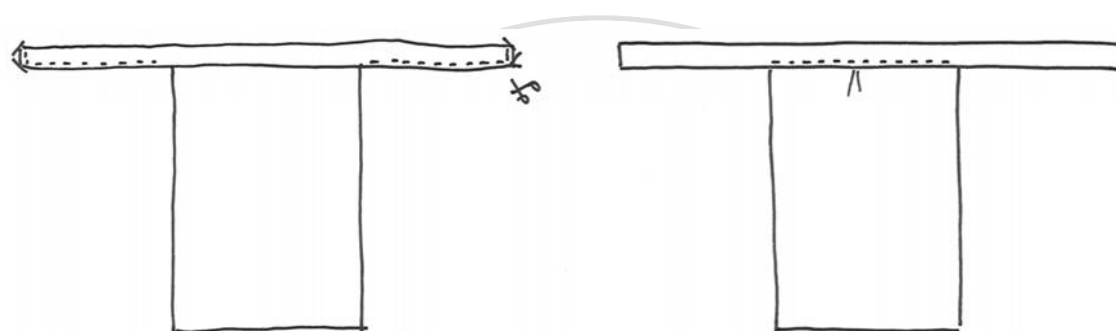


Knytebåndet sys først fast på bærestykkets side «O». Legg remsen på del A, rette mot rette. Sømmen der knytebåndene er sydd sammen skal ligge i midten der du har laget foldene. Sy fast remsen på del A.

Fold stoffremsen oppover og stryk sømmen. Fold så hele remsen på langs, sånn at kantene ligger på hverandre, rette mot rette.



Sy sammen kantene nesten fram til der forkleet begynner på begge sidene. Skråklipp hjørnene og vring båndene. Press hjørner og sømmer godt ut og stryk.



4. Sy sammen

5. skrå klipp hjørner

7. Sy fast

6. vrenn



Ved åpningen folder du sømmonnet til knytebåndet bakover og stryker kanten. Legg kanten på plass. Sy fast kanten 2 mm fra foldekanten. Fortsett å sy slik at du syr en stikning rundt hele knytebåndet.



Tre inn stokken/kosteskafte.

Det er en stor fordel hvis man kan vaske et vedforkle. Derfor blir stokken/kosteskafte ikke sydd fast. Dette har ulempen at stokken/kosteskafte kan skli ut. Du kan feste en malje på hver av opphengsdelenene og skru fast skafte gjennom maljene. Når du skal vaske vedforkleet fjerner du skruene. Alternativt kan du sy en tversøm ved opphengsdelenene som er akkurat stor nok at stokken/skafte kan tres inn.

Ferdig!

