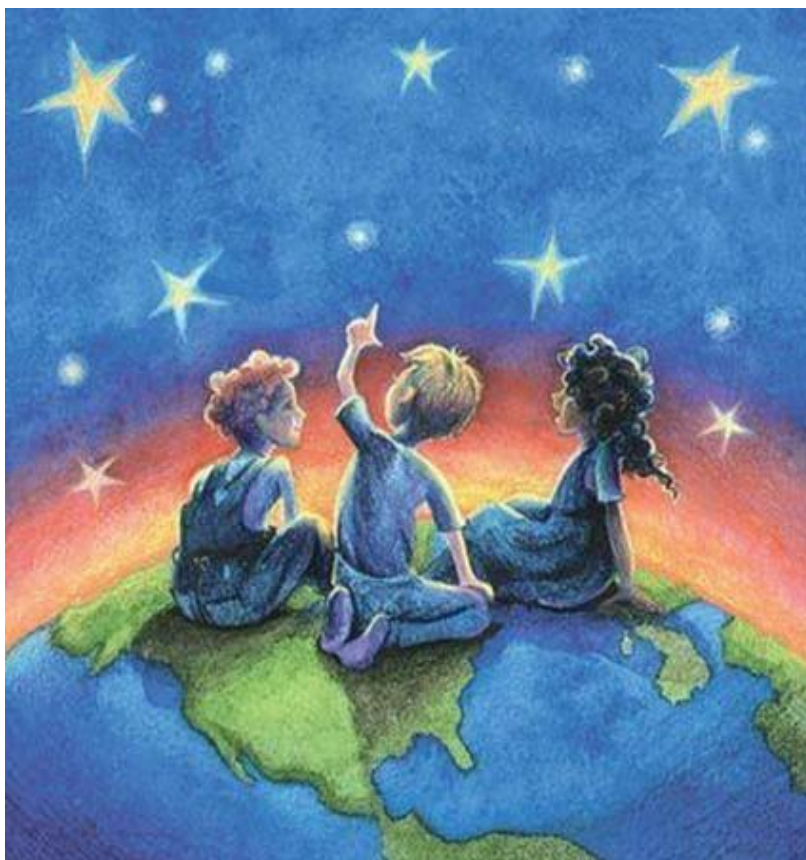


# Výroční zpráva Základní školy KUBUKI za školní rok 2022/2023



## **Obsah dokumentu dle § 7 vyhlášky č. 15/2005 Sb.**

### **Obsah**

Základní údaje o škole.....	3
Název, sídlo, zřizovatel, vedení, adresa školy.....	3
Údaje o školské radě.....	3
Charakteristika školy.....	3
Přehled oborů vzdělání.....	4
Rámcový popis personálního zabezpečení činnosti školy.....	5
Údaje o zápisu k povinné školní docházce a přestupech žáků mezi ZŠ.....	6
Stručné vyhodnocení naplňování cílů školního vzdělávacího programu.....	6
Údaje o výsledcích vzdělávání žáků .....	6
Údaje o prevenci sociálně patologických jevů a rizikového chování .....	7
Údaje o dalším vzdělávání pedagogických pracovníků .....	7
Údaje o aktivitách a prezentaci školy na veřejnosti .....	7
Základní údaje o hospodaření školy za kalendářní rok 2022.....	8

## **Základní údaje o škole**

### ***Název, zřizovatel, vedení, adresa školy***

Název (podle zřizovací listiny): Základní škola a Mateřská škola KUBUKI  
Sídlo: Slavošovice 19, 339 01 Bolešiny  
IČ: 03303934  
Zřizovatel školy: Mgr. Petra Leder  
Vedení školy: Mgr. Petra Leder  
Telefonní spojení: 602 185 134  
e-mailové spojení: [info@kubuki.cz](mailto:info@kubuki.cz)  
webové stránky školy: [www.kubuki.cz](http://www.kubuki.cz)

Poslední změna v rejstříku škol a školských zařízení č.j. MSMT-777/2019-2 ze dne 22. 2. 2019 s účinností od 1. 9. 2019.

### ***Údaje o školské radě***

Datum zřízení: 1. 9. 2021  
Počet členů školské rady: 3

### ***Charakteristika školy***

Základní škola a Mateřská škola KUBUKI je zřizována Mgr. Petrou Leder a je soukromou organizací zapsanou v rejstříku škol a školských zařízení. Škola uskutečňuje vzdělávání podle § 3 zákona č. 561/2004 Sb., o předškolním, základním, středním, vyšším odborném a jiném vzdělávání (školský zákon), v platném znění. Pracoviště základní školy je umístěno v jedné budově, součástí základní školy je jedno oddělení školní družiny. Při pracovišti základní školy je zřízena školní jídelna – výdejna obědů s jídelnou, strava je dovážena od externího dodavatele. Školu navštěvují žáci ze širokého okolí Klatov se zájmem o pedagogiku Marie Montessori. V budově spolu se základní školou sídlí také mateřská škola.

### **Přehled oborů vzdělávání**

Základní škola a Mateřská škola KUBUKI se skládá z těchto částí:

Mateřská škola: kapacita 20 dětí  
Základní škola: kapacita 25 žáků prvního stupně ZŠ  
Školní družina: kapacita 25 žáků prvního i druhého stupně ZŠ  
Školní jídelna – výdejna: kapacita 45 dětí/žáků

Základní škola KUBUKI sídlí v přízemí budovy v prostorách třídy ZŠ / ŠD. Má k dispozici jeden kabinet k zázemí pedagogických pracovníků a jednu třídu určenou k výuce, která slouží také jako třída školní družiny. Třída je vybavena nadstandardními učebními pomůckami. Učitelé a žáci mají k dispozici počítač, tablety, tiskárnu a dataprojektor. Škola využívá multifunkční místnost, zahradu a školní jídelnu – výdejnu, která zajišťuje stravování žáků a zaměstnanců školy.

### Součásti školy

Název součásti	Počet žáků	Počet tříd, oddělení, skupin
Mateřská škola	20	1
Základní škola	17	2
Školní družina	22	1

### Zařízení školního stravování

Školní jídelna – výdejna (\* uváděno bez cizích strávníků)

Celková kapacita výdejny	Počet dětských strávníků	Počet dospělých strávníků*	Celkový počet zaměstnanců	Přepočtený počet zaměstnanců
25	17	3		

Zajištění dalšího stravování (podle vyhlášky č. 107/2005 Sb. o školním stravování ve znění pozdějších předpisů)

Příprava dietního stravování (bezlepková a šetrící dieta): ne

### Přehled oborů vzdělání

(v souladu se zápisem v Rejstříku škol a školských zařízení)

Popis oboru	Kód oboru	Kapacita oboru
Základní škola	79-01-C/01	25
Název ŠVP		V ročníku
Osvojit si řeč pomocí všech smyslů		1.-5.

### Typ školy

1. stupeň

spojené ročníky ve třídách: ano

I. třída = 1. a 2. ročník, II. třída = 3. ročník

### Spádový školský obvod školy

Všichni zájemci o výuku podle pedagogiky Marie Montessori.

## Individuálně integrovaní žáci podle druhu zdravotního postižení

V naší škole se nevzdělávají žádní žáci se speciálními vzdělávacími potřebami nebo s poruchami chování.

## Rámcový popis personálního zabezpečení činnosti školy

Pedagogičtí pracovníci	Funkce	Úvazek	Stupeň vzdělání	Aprobace
1	ředitelka	0,125	VŠ	Učitelství pro mateřské školy
2	učitelka	0,875	VŠ	Učitelství pro 1. stupeň ZŠ
3	Asistentka pedagoga	0,875	VOŠ	Kurz asistenta pedagoga

- Počet absolventů s odbornou kvalifikací, kteří ve školním roce nastoupili do školy: 0
- Počet učitelů s odbornou kvalifikací, kteří ve školním roce nastoupili do školy: 0
- Počet učitelů s odbornou kvalifikací, kteří ve školním roce odešli ze školy: 0
- Nepedagogičtí pracovníci – počet: 0

## Věkové složení pedagogických pracovníků

Věk	Muži	Ženy
Do 35 let	0	0
36 – 50 let	0	3
51 – 60 let	0	0
60 a více let	0	0
Rodičovská dovolená	0	0
Celkem	0	3

## Údaje o zápisu k povinné školní docházce a přestupech žáků mezi ZŠ

### Zápis žáků do 1. třídy pro školní rok 2022/2023

Počet tříd 1. ročníku ZŠ	Počet dětí přijatých do 1. ročníku	Z toho počet dětí starších 6 let	Počet odkladů pro školní rok 2021/2022
1	4	4	0

### Přestupy žáků mezi ZŠ

Počet žáků, kteří odešli na jinou ZŠ: 0

Počet žáků, kteří přišli z jiné ZŠ: 0

## Stručné vyhodnocení naplňování cílů školního vzdělávacího programu

Cíle školního vzdělávacího programu se daří naplňovat. Výuka je v souladu s obecnými cíli a zásadami vzdělávání, přijatelným způsobem je nastavena vhodnost a přiměřenost stanovených cílů výuky k aktuálnímu stavu tříd. Vyučující respektují individuální vzdělávací potřeby žáků, stanovují konkrétní cíle ve výuce a je zajištěna návaznost probíraného učiva na předcházející témata. Škole se daří naplňovat dosahování klíčových kompetencí a očekávaných výstupů.

## Údaje o výsledcích vzdělávání žáků

### Prospěch žáků (stav k 31. 8. 2023)

Počet žáků celkem	Prospělo s vyznamenáním	Prospělo	Neprospělo	Opravné zkoušky	Hodnoceno slovně
17	17	0	0	0	17

### Přehled o chování žáků

Snížený stupeň z chování	Počet žáků	
	1. pololetí	2. pololetí
- z toho 2. stupeň	0	0
- z toho 3. stupeň	0	0

### Docházka žáků (celkem za školní rok)

Zameškané hodiny celkem	1613
- z toho neomluvené	0

## Údaje o prevenci sociálně patologických jevů a rizikového chování

Na začátku školního roku se konala informativní schůzka rodičů s pedagogickými pracovníky školy. V průběhu školního roku byly uskutečněny 2 termíny individuálních třídních schůzek (listopad, květen), kdy jsme s rodiči probírali prospěch žáků a také řešili výchovné a vztahové záležitosti. Rodiče si těchto schůzek cení, seznámí se s prací žáků i s pomůckami, které žáci používají ve výuce (zejména Montessori materiály), řešíme na nich také důležité aspekty vzdělávání žáků (např. rozvíjení sociálních dovedností žáků).

## Údaje o dalším vzdělávání pedagogických pracovníků

Vzdělávání pedagogických pracovníků probíhalo samostudiem. Proběhla také hospitace v ZŠ Montessori Plzeň.

## Údaje o aktivitách a prezentaci školy na veřejnosti

### Zájmová činnost organizovaná školou:

V rámci školní družiny se žáci mohli účastnit projektů z různých oborů – hudebních, výtvarných, sportovních a jazykových (anglický, německý jazyk).

### Spolupráce s rodiči:

Spolupráce s rodinou je jedním ze základních principů pedagogického systému Marie Montessori a našeho školního vzdělávacího programu. Pedagogové navazují úzký kontakt s rodinou. S rodinami budoucích prvňáčků se setkávají ještě před vstupem dítěte do první třídy a rodiče se stále častěji zapojují do chodu školy. Škola pořádá hospitační dny, kterých se mohou zúčastnit rodiče stávajících i budoucích žáků školy. Minimálně 2x ročně pořádáme společné oslavy s mateřskou školou KUBUKI a rodinami dětí i žáků. Rodičům jsou nabízeny 2x ročně rodičovské schůzky ve formě individuálních rozhovorů, přítomni jsou na nich pedagogičtí pracovníci školy, rodiče a žák.

### Spolupráce s mateřskou školou:

Základní škola úzce spolupracuje s mateřskou školou KUBUKI. Pravidelně pořádáme společné akce, ať už jde o slavnosti nebo výlety. Předškolní děti z mateřské školy mohou ve druhé polovině školního roku přijít na návštěvu do školní družiny a být součástí jejího programu.

## Základní údaje o hospodaření školy za kalendářní rok 2022

	<b>celkové příjmy</b>	<b>4 490 799,00 Kč</b>
z toho	od rodičů	2 219 356,00 Kč
z toho	dotace	2 214 210,00 Kč
z toho	ostatní příjmy	30 233,00 Kč
	<b>celkové výdaje</b>	<b>4 239 344,00 Kč</b>
z toho	investiční výdaje	
z toho	neinvestiční výdaje	4 239 344,00 Kč
z toho	náklady na platy	2 104 705,00 Kč
z toho	ostatní osobní náklady	2 476,00 Kč
z toho	záonné odvody zdr. a soc. poj.	611 274,00 Kč
z toho	výdaje na učebnice, pomůcky	543 150,00 Kč
z toho	stipendia	0,00 Kč
z toho	ostatní provozní náklady	977 739,00 Kč

*Tato výroční zpráva byla zpracována za školní rok 2022/2023 a týká se pouze základní školy s výjimkou základních údajů o hospodaření školy, které jsou za kalendářní rok 2022 a týkají se celé organizace Základní školy a Mateřské školy KUBUKI.*

**Tato výroční zpráva byla projednána a odsouhlasena Školskou radou Základní školy dne 1. 9. 2023.**

Ve Slavošovicích dne 1. 9. 2023

Podpis ředitelky školy



Razítko organizace

  
**Základní škola  
a Mateřská škola KUBUKI**  
Slavošovice 19  
Cz-339 01 Bolčšiny  
IČ: 03303934  
Tel. +420 602 185 134