

Valoración neta del analfabetismo en la provincia de Córdoba

Por A. GUZMAN REINA

En un corto estudio aparecido no hace mucho en la «Revista Internacional de Sociología» (1) se exponían las cifras del analfabetismo en nuestra Patria, calculadas sobre la población mayor de 15 y menor de 60 años de cada una de las provincias españolas, completándolas con algunas observaciones sobre el estado actual del problema en su proyección nacional. El citado autor consideraba eliminado el analfabetismo en la mitad superior de la Península y en lento y difícil descenso en su parte meridional, localizando los focos principales en las cuencas del Guadiana, Guadalquivir, Júcar y Segura.

La provincia de Córdoba ocupaba un lugar entre las que en 1940 registraron más del 15 % de analfabetos entre dichas edades, habiendo experimentado un descenso del 25 % con relación al número de los censados en 1930.

Sacada a la luz por tan ilustre pluma la cuestión del analfabetismo y publicadas por el Instituto Nacional de Estadística las clasificaciones censales de 1940, abordamos, con mejor voluntad que madurez y preparación, la tarea de analizar los más destacados caracteres del problema en la provincia cordobesa, sobre la rica variedad de matices geográficos y demográficos que en su espacio concurren a determinar zonas peculiares claramente diferenciadas.

Es lógico que un trabajo de esta índole peque de aridez, máxime cuando deliberadamente se ha eludido toda interpretación literaria. Al margen de nuestro intento el revelar causas o descubrir las raíces del mal, nos limitamos a ofrecer un conjunto de cifras representativas, obtenidas mediante la elaboración del material expuesto en las publicaciones estadísticas oficiales, con el propósito de lograr una visión muy amplia de una realidad que existe y reclama una atención decidida a arbitrar soluciones, dejando a plumas más brillantes y mejor preparadas esta labor.

(1). J. Ruiz Almansa. «Volumen efectivo del analfabetismo español». -R. I. S. núm. 10. págs. 530-34.

Analfabetismo global y neto

Partimos de la distinción entre analfabetismo global y neto. El primero expresa la relación porcentual entre el complejo de habitantes de un determinado espacio geográfico y el número de los que no saben leer, mientras el segundo, con orientación crítica, pondera los valores obtenidos al excluir del cálculo aquellas personas a las que no puede otorgarse con carácter definitivo la calificación de analfabetos.

El problema previo estriba, por tanto, en señalar las edades extremas que delimiten el grupo básico de habitantes sobre los que se va a realizar la investigación (2), pues no existe en nuestra Patria orientación oficial sobre tal aspecto, como sucede por ejemplo en Italia, donde el Censo distingue entre alfabetos y analfabetos a partir de los 6 años. Las únicas referencias que conocemos sobre España se encuentran en una antigua publicación (3) que prescinde de los menores de 10 años y en el trabajo del señor Ruiz Almansa, al principio citado. Este autor elimina de la tasa global los menores de 15 años, considerándolos posibles retrasados y los mayores de 60 por no otorgarles trascendencia social.

Al enfocar hoy el problema, lo hacemos en su valoración intrínseca sin tener en cuenta la función social del mismo, por lo que señalamos los 9 años como límite inferior lógico, observando que, a partir de él, se inicia la estabilización en la curva expresiva del analfabetismo en nuestra provincia.

Igualmente, para obtener los valores netos al no poseer cifras reales de la población menor en la totalidad de los municipios cordobeses, hemos acudido a su determinación conjetural, para llegar al número de menores de ambos sexos, utilizando la relación entre el total de habitantes y los de edad superior a 9 años en toda la provincia y municipios conocidos, obteniendo así unas cifras que sin llegar a la exactitud, pueden constituir una aceptable base del cálculo.

Aspectos Nacional y Regional

El intento de individualizar zonas homogéneas en la Península, se ve entorpecido por la irregular distribución del analfabetismo sobre las provincias españolas. Una división del territorio nacional, en-

(2) Aquiles Guillard consideraba,—en su obra fundamental—, como índice expresivo de la instrucción de un pueblo, la relación entre el número de escuelas primarias y la asistencia relativa de los habitantes comprendidos entre cinco y quince años.

(3) «El analfabetismo en España».—P. del Museo Pedagógico.—Madrid, sin fecha.

lazando los cursos del Tajo y del Júcar, diferencia dos grandes espacios formados por provincias cuyos índices, para la porción norte, no rebasan —salvo contadas excepciones— el 20 por 100 de analfabetos para su población mayor de 9 años, mientras que al sur del trazado, ninguna de las provincias registra un índice inferior al 30 por 100.

La agrupación de cifras provinciales en una distribución regional, no se adapta a las clasificaciones admitidas, ya sigan orientación histórico-geográfica o realista sobre unidad en sus extensiones, situación, cultivos, clima y demografía. Solamente la antigua división en Reinos, muestra algunos atisbos de homogeneidad: Galicia, Extremadura y Murcia son las de composición más regular. Andalucía registra diferencias del 13 por 100 entre sus valores extremos, aunque es general el tono elevado de su analfabetismo.

En los demás casos no es posible hablar de un matiz uniforme, quebrado siempre por el peso de oscilaciones bruscas. Pero, en general, esta fusión de índices provinciales, en la que se diluyen las desviaciones anormales para dar la tónica regional, refleja claramente la tendencia ascensional de los índices de analfabetismo conforme se desciende en la geografía de la Península, concentrándose en la porción SE. de la misma el foco más elevado, correspondiente a la Región Murciana.

La clasificación en Regiones, señalada en el Tomo I del Censo de la población de España, sitúa a la provincia de Córdoba en la zona de cultivo olivarero, junto con la de Jaén y Albacete. El número de analfabetos por cien habitantes mayores de 9 años, era en cada una de ellas según el Censo citado:

Córdoba	38'9
Jaén.....	43'1
Albacete.....	43'6

Las dos últimas constituyen un auténtico núcleo de analfabetismo que se extiende al SE. por la provincia de Murcia y al NO. por la de Ciudad Real, pero Córdoba rompe con toda posible regularidad.

Considerando la síntesis regional más extendida, llegamos a resultados similares:

Andalucía oriental	}	Almería.....	35'9
		Granada.....	39'0
		Jaén.....	43'1
		Málaga.....	38'8

Andalucía occidental	}	Cádiz.....	30,6
		Córdoba.....	38,5
		Huelva.....	30,9
		Sevilla.....	30,3

Destaca un cierto tinte uniforme para cada una de las dos partes en que se divide, según esta clasificación, la geografía andaluza. Pero Córdoba nuevamente se emancipa del carácter general. Mejor que su encasillamiento en una zona determinada, parece querer atribuirse un papel intermedio, de transición, que la transforma en espacio representativo de la alta densidad que alcanza el analfabetismo andaluz.

Las provincias andaluzas

La tasa global de analfabetismo en las ocho provincias andaluzas, era en 1930 de 53, superada entonces por la de Córdoba con 55 analfabetos por cien habitantes. Los valores extremos correspondían a Sevilla y Jaén, (mínimo y máximo con 56 y 61 % respectivamente), existiendo tres provincias con tasas superiores a la nuestra y dos que la igualaban, todas ellas pertenecientes a la Andalucía oriental. En 1940, un decenio más tarde, sólo hay una provincia, Jaén, que supere en analfabetismo global a la nuestra.

Volviendo a la valoración neta, se nos sitúa Córdoba en cuarto lugar precedida por Jaén, Málaga y Granada. Sevilla continua con la más baja aportación al conjunto regional, muestra de la disminución progresiva del analfabetismo en dirección de este a oeste.

El sexo de los analfabetos no varía en la misma proporción para la totalidad de las provincias. En Huelva es de 18,8 % el exceso de mujeres sobre el de varones que no saben leer, en tanto que Málaga registra solamente el 11,2 %.

Dinámica del analfabetismo

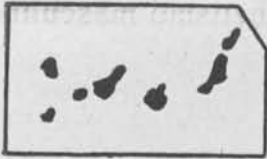
Partiendo de cifras censadas en 1887 y referidas a la totalidad de nuestra provincia, podemos establecer la dinámica del analfabetismo neto desde aquella fecha, siguiendo la marcha del fenómeno en la población de ambos sexos.

Su expresión relativa por 100 habitantes, es como sigue:

Años	Varones	Mujeres	Total
1887	66,6	76,9	71,7
1900	—	—	(*)
1910	60,8	71,9	66,3
1920	52,4	68,0	60,2
1930	35,6	55,1	45,3
1940	31,9	45,2	38,5

(*) Faltan cifras correspondientes al Censo de 1900.

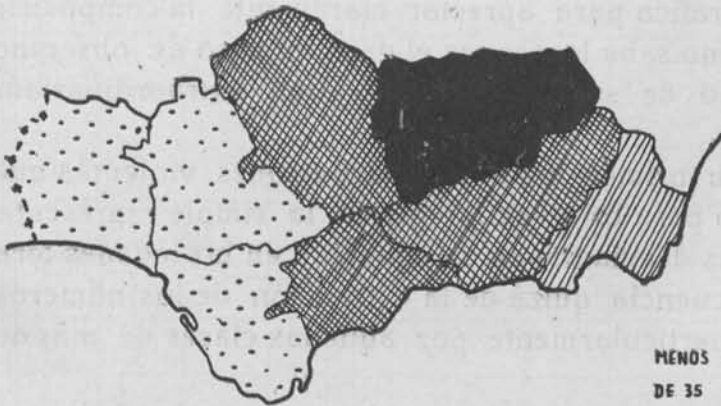
ANALFABETISMO NETO EN LAS PROVINCIAS ESPAÑOLAS



MENOS DE 10
DE 10 A 20
DE 20 A 30
DE 30 A 40
MÁS DE 40



REGIÓN ANDALUZA



MENOS DE 35
DE 35 A 37,5
DE 37,5 A 40
MÁS DE 40



Y, en números índices, para lograr una apreciación intuitiva y más simple:

Años	Varones	Mujeres	Total
1887	100	100	100
1900	—	—	—
1910	91,1	93,5	92,3
1920	78,6	88,4	83,5
1930	53,4	71,6	62,5
1940	47,8	57,4	52,6

Podemos afirmar, entonces, que en los últimos cincuenta y tres años, el analfabetismo neto ha disminuido en la provincia de Córdoba casi en un 50 %, disminución general más acusada en el sexo masculino, aunque a partir de 1920 sea el número de mujeres analfabetas el que más rápidamente decrece, llegando a casi triplicar en el decenio último, el descenso correspondiente a los varones. Diferencia entre los dos sexos explicable por el mayor número de analfabetas existente, muy lejos todavía de alcanzar un nivel de saturación que tienda a la estabilidad, de la que el analfabetismo masculino se halla más próximo.

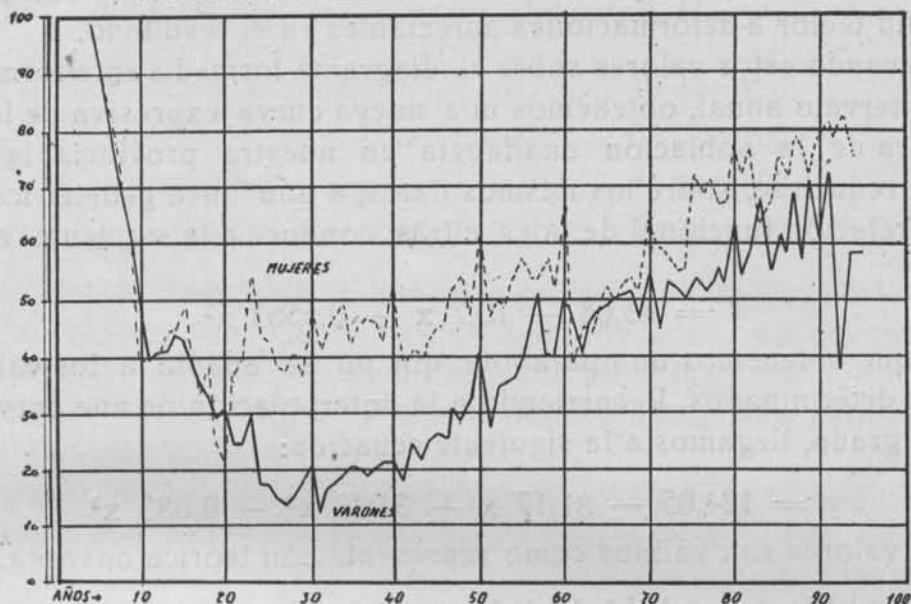
Composición por edades de la población cordobesa analfabeta

Distribuyendo la población analfabeta según su edad, vemos como el sexo masculino alcanza en los 27 años el coeficiente más bajo, correspondiendo este punto a las hembras de 20 años. Siguiendo esta clasificación con el intervalo anual, es necesario llegar a su representación gráfica para apreciar claramente la composición de la población que no sabe leer, pues el gran número de observaciones y la irregularidad de sus valores, dificultan extraordinariamente tal conocimiento.

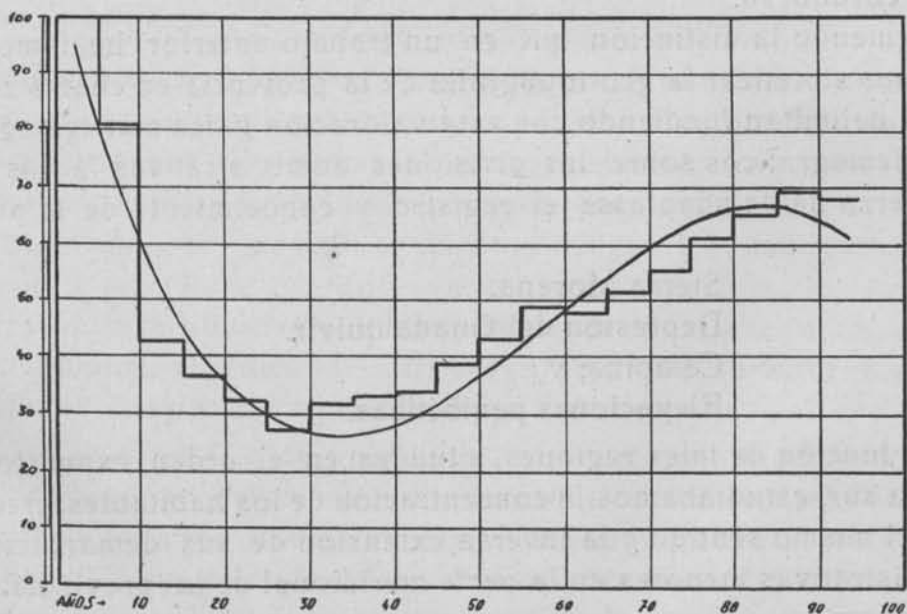
Destacan en primer lugar las oscilaciones violentas que, tanto para uno como para otro sexo, registra la simple representación de los datos. Estas desviaciones se agudizan en las edades terminadas en cero, consecuencia quizá de la «atracción de los números redondos», sufrida particularmente por aquellas clases de más deficiente instrucción.

Con objeto de eliminar estas oscilaciones para alcanzar una expresión más regular, sustituimos cada periodo de cinco años por su resultado global, utilizando la media aritmética de las observaciones. El primero de los grupos así formados (5 a 10 años) comprende en-

ANALFABETOS POR 100 HABITANTES DE CADA SEXO



LOS MISMOS EN GRUPOS QUINQUENALES Y SU DISTRIBUCIÓN TEÓRICA



tre sus límites gran número de unidades correspondientes a menores lógicamente analfabetos, mientras que, a partir de los 95 años, es tan reducido el porcentaje de habitantes y tan bruscas las diferencias entre sus valores, que puede prescindirse de los que superan dicho tope sin temor a deformaciones apreciables en el resultado.

Llevando estos valores sobre el diagrama formado anteriormente con intervalo anual, obtenemos una nueva curva expresiva de la estructura de la población analfabeta en nuestra provincia, la cual puede reducirse, sobre los mismos datos, a una línea geométrica. La interpretación funcional de tales cifras conduce a la siguiente ecuación:

$$y = 85,68 - 10,7 x + 0,5563 x^2$$

de la que obtenemos una parábola que no se adapta a los valores reales determinados. Recurriendo a la interpolación de una curva de tercer grado, llegamos a la siguiente ecuación:

$$y = 124,05 - 31,17 x + 3,049 x^2 - 0,083 x^3$$

cuyos valores son válidos como representación teórica buscada.

Localización provincial del analfabetismo

La primera clasificación del analfabetismo que se ofrece a nuestro análisis dentro de la provincia que estudiamos, es la que, establecida sobre el medio físico, se ajusta a las regiones naturales de la tierra cordobesa.

Siguiendo la distinción que en un trabajo anterior hacíamos (4) podemos sintetizar la geo-topografía de la provincia en cuatro zonas que se delimitan fundiendo con esta valoración física matices agrícolas y demográficos sobre las divisiones administrativas a las que por fuerza ha de adaptarse el registro y conocimiento de la población:

Sierra Morena.
Depresión del Guadalquivir.
Campiña; y
Elevaciones penibéticas.

En función de tales regiones, situadas en el orden expuesto, de norte a sur, estudiábamos la concentración de los habitantes, creciente en el mismo sentido y la inversa extensión de sus demarcaciones administrativas menores en la parte meridional de la provincia. Ca-

(4) «El medio físico y la población en la provincia de Córdoba», en «Boletín de Estadística», núm. 23. Madrid, 1945.

racteres estos que más adelante habremos de considerar con relación al analfabetismo.

Una primera distribución de los analfabetos sobre el mapa provincial, nos lleva a los siguientes resultados netos:

Sierra Morena.....	38 por 100
Depresión del Guadalquivir..	35 por 100
Campaña	41 por 100
Penibética	44 por 100

que nos permiten establecer una regularidad creciente de norte a sur, rota por el peso de la Capital en la segunda zona, ya que aquella concentra gran número de analfabetos de las más diversas procedencias, lo que hace disminuir la tasa a ella asignada, deformando así el valor del resultado.

Es ésta, no obstante, la misma regularidad que en la península se observa y que alcanza en la Penibética las máximas cifras del analfabetismo nacional.

El orden destacado no persiste en lo que al sexo se refiere, pues, —por el contrario—, es menor al descender en el mapa, siendo el 14 por 100 el exceso de mujeres analfabetas sobre el de varones para la zona superior y de 12,1 por 100 para la meridional.

El analfabetismo en los Ayuntamientos cordobeses

El análisis por separado de las cifras correspondientes al analfabetismo en las entidades municipales, no ofrece regularidad destacable, aunque las oscilaciones extremas correspondan a los dos municipios que se sitúan a mayor distancia en la geografía provincial: El Viso al norte, con el mínimo de 26,4 por 100; Iznájar con 53,4 por 100 en la parte meridional, rozando ya la tierra malagueña.

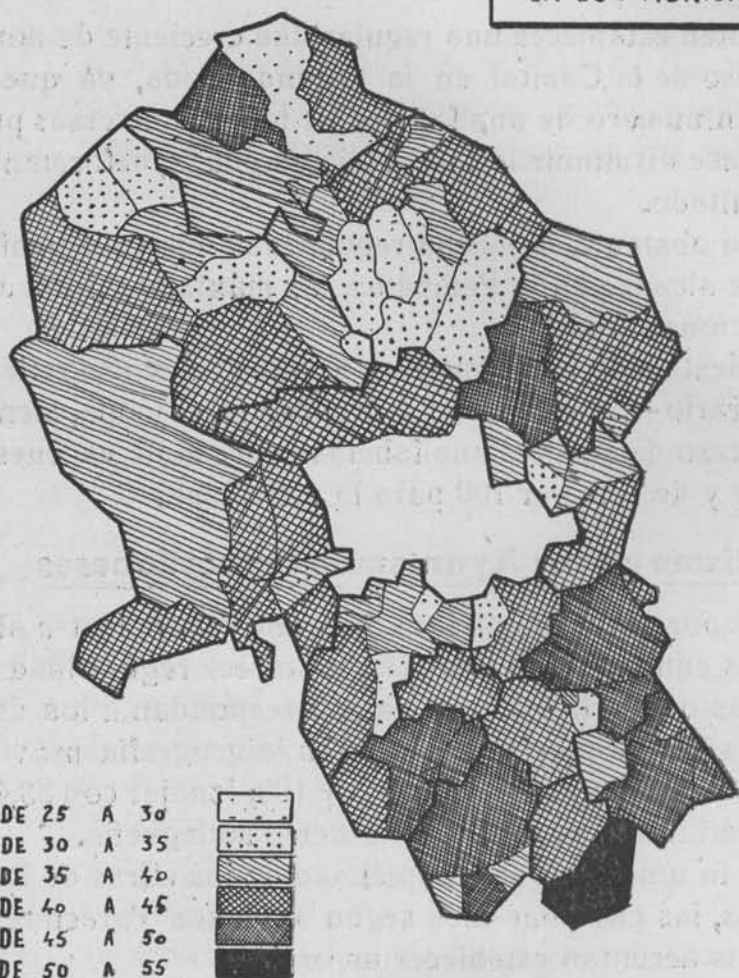
Buscando la unidad en la complejidad de las cifras de los distintos municipios, las englobaremos según diversos caracteres aglutinantes que nos permitan establecer un orden.

A) *La densidad de población.*—La valoración numérica del elemento humano, estudiada sobre la amplitud del territorio en que aquél se comprende, nos dá una expresión matemática de valor instantáneo a la que se aplica el nombre de «densidad», con denominación derivada de las ciencias naturales. Este valor es función mediata de tres variables muy difíciles de evaluar cuantitativamente: medio físico, economía y formas histórico-sociales.

La densidad crece en la provincia de Córdoba siguiendo la dirección norte a sur, agrupándose según las regiones naturales:

Sierra Morena.....	34 hab. por Km. ²
Depresión del Guadalquivir....	42 » » »
Campaña	92 » » »
Región penibética.....	102 » » »

**ANALFABETISMO NETO
EN LOS MUNICIPIOS**



Hay una estrecha relación isonómica positiva, de igual ordenación en el mismo sentido, observable a simple vista entre densidad y analfabetismo. Operando con cifras netas, destaca claramente el paso suave de la zona superior a la del Guadalquivir y la brusquedad desde esta a la Campiña.

Siguiendo la agrupación de los municipios en Partidos Judiciales,

obtenemos la expresión matemática de esta concordancia, llegando a un coeficiente de correlación de 0,97, que no deja lugar a dudas sobre la dependencia que liga densidad y analfabetismo, sin que esto tenga otro alcance que el de revelar la variación simultánea de los valores de ambos.

Pero la densidad, ya lo hemos dicho, viene determinada por varios factores. El económico uno de ellos. Un indicio de este tipo, expresable matemáticamente, es la riqueza imponible de cada municipio. Y el coeficiente de correlación entre este y analfabetismo nos dá un valor que no llega a 0,30 con lo que desechamos a priori todo nexo entre los expresados valores.

B) Medio físico.—La influencia del medio físico es claramente evaluable en dos aspectos: la amplitud de las demarcaciones administrativas y la importancia de los núcleos urbanos de una parte y, de otra, la dispersión o concentración de los habitantes respecto de estas unidades de establecimiento.

Agrupando los municipios de la provincia según el número de habitantes, obtenemos las siguientes cifras de analfabetismo neto:

Municipios de	401 a 1.000 habitantes...	35,7	por 100
»	» 1.001 a 5.000	» ... 38,7	» »
»	» 5.001 a 10.000	» ... 38,8	» »
»	» 10.001 a 15.000	» ... 39,4	» »
»	» 15.001 a 20.000	» ... 40,0	» »
»	» 20.001 a 25.000	» ... 43,6	» »
»	» 25.001 a 35.000	» ... 49,9	» »

Claramente destacable la tendencia ascensional del porcentaje de analfabetos conforme aumenta la importancia numérica de la población en los municipios, pasado los 35,7 como medida de los que no alcanzan los 1.000 habitantes a un 49,9 por 100 para los mayores de 25.000.

C) Concentración urbana.—En último término, un factor cuya influencia podemos señalar por anticipado: la situación del elemento humano sobre el medio físico en relación con los núcleos de vida local.

En la provincia de Córdoba señalábamos un 70 por 100 de habitantes concentrados en capitales de municipio, un 9,5 en aldeas y el resto (12,5 por 100) dispersos en viviendas aisladas o agrupadas en número reducido.

Distribuyendo los municipios cordobeses según el número de sus

pobladores que viven en la capital y obteniendo la media del número porcentual de los que no saben leer, obtenemos los siguientes resultados:

Habitantes que viven en la capital del municipio	Analfabetismo neto medio
Menos del 25 por 100	47,1 por 100
Del 25 por 100 al 49,9 por 100 . .	42,7 » »
Del 50 por 100 al 74,9 por 100 . .	40,2 » »
Del 75 por 100 al 100 por 100 . .	37,1 » »

que muestran una clara interdependencia negativa, que nos autoriza a establecer como regla general, al menos para el espacio considerado, una variación simultánea e inversa entre las cifras de analfabetismo y agrupación urbana. A mayor número de habitantes que no saben leer, corresponde un mínimo de concentración. Y recíprocamente.

Dos ejemplos confirman en un plano real esta regla: Iznájar, con su 53,4 por 100 de analfabetos—máximo provincial—, agrupa sólo el 17 por 100 de su población en el casco urbano, mientras que El Viso con su mínima de 26,4 por 100 de analfabetismo, centra en su capital el 97 por 100 de todos los habitantes del término.

Analfabetismo, delincuencia y suicidio

Expuestas las cifras de analfabetismo, podemos estudiarlas, en último lugar, en relación con las que corresponden a otros problemas típicamente sociales: Delincuencia y suicidio.

Sabido es que las naciones que alcanzan un nivel medio de cultura más elevado, son las que mayor tributo pagan a los atentados contra la propia vida, siendo las profesiones liberales las que registran los más altos índices de mortalidad—suicidio. Sin llegar a establecer una medida matemática de su relación con el analfabetismo, es lícito afirmar que es mayor la proporción de suicidas que poseían instrucción elemental, hecho este que se acentúa al referirlo exclusivamente al sexo masculino. Si hemos destacado que es mayor el número de mujeres que no saben leer, con una diferencia aproximada del 13 por 100, comprobamos ahora que el grupo de los suicidas varones, es tres veces mayor que el de mujeres que pusieron fin a su vida.

Pese a estos resultados, reafirmamos el punto de vista expuesto hace unos años en un artículo sobre el suicidio, donde señalábamos que en nuestra provincia, la influencia del analfabetismo en los aten-

tados contra la vida, no se resolvía por entero en la persona del suicida, sino en el ambiente que lo rodeaba, en el «clima» de su espacio geográfico que ofrecía en la región penibética meridional, de mayor incultura, el más alto coeficiente de suicidas, aún destacable a través de la más reducida localización en Partidos Judiciales y Municipios.

Respecto a la delincuencia, habiéndonos sido imposible obtener cifras referidas a la provincia de Córdoba, seguimos al Sr. Castejón en la distribución geográfica que de los delitos hace (5), buscando la concordancia entre esta y la localización del analfabetismo en el ámbito nacional.

Aun prescindiendo del peso de las grandes urbes, para limar su ficticia elevación en relación al conjunto, no destaca en la Península la agrupación homogénea de los índices correspondientes a las cuestiones propuestas. La mancha de más alta criminalidad se sitúa en las provincias occidentales de Andalucía, precisamente donde se dá el menor número de analfabetos de toda la mitad inferior de España. Córdoba oscila entre los más altos valores del oeste andaluz y las cifras algo más bajas de las provincias orientales. En la porción superior de la península, algunas castellanas de bajo analfabetismo elevan el tono del conjunto, sin que exista una clara tendencia reveladora de regularidad, aunque en líneas generales puedan establecerse analfabetismo y delincuencia como inversamente relacionados sobre la geografía.

En los delitos contra las personas y contra la honestidad, desta-

(5) Federico Castejón.—*Ensayo sociológico sobre la criminalidad española en medio siglo. (1883-1932)*, R. I. de Sociología, núm. 9, págs. 75 y ss.—En este trabajo expone el autor la siguiente clasificación:

	Espanoles	Procesados
Instruidos	55,6 por 100	52,1 por 100
Analfabetos	42,3 por 100	46,8 por 100

sobre la que no parece lícito considerar el analfabetismo como uno de los factores sociales determinantes de la criminalidad en nuestra Patria, pues la cifra total de delincuentes es de composición semejante a la de la población, en lo que a porcentaje de analfabetos se refiere. Posiblemente, esta equidistribución llevó a un autor español a escribir en una época de intenso analfabetismo: «Los cuadros estadísticos de los delitos y delincuentes prueban que el mayor número no saben leer y escribir, que son ignorantes: demostración palmaria de que la falta o carencia de instrucción, si no puede tomarse como una causa de criminalidad, por lo menos es compañera fiel de los que intringen las leyes». (M. Salvá. *Trat. elem. de Estadística*, Madrid, 1882).

Sin entrar en el fondo de la cuestión, podemos afirmar que la tan citada frase de Guizot: «por cada escuela que se abre, se cierra una cárcel», parece aplicarse por los cultivadores de la Sociología criminal a la educación moral, mejor que a la cultural, aunque algún autor llegue a precisar la instrucción como favorable a la delincuencia por la facilidad conque una falsa orientación intelectual puede conducir a aberraciones criminales.

can las andaluzas por su elevado índice respecto a las provincias adyacentes. Y dentro de la región no se pierde el matiz específico antes señalado, que coloca a Córdoba entre las de menor delincuencia, que crece en las provincias situadas a su izquierda para los delitos de sangre y hacia el sur en los cometidos contra la honestidad, resaltando en este aspecto la provincia de Almería, de menor analfabetismo que sus vecinas y más propicia a la comisión de este tipo de delitos.

RESUMEN

Creemos oportuno, antes de dar fin a la presente exposición, condensar en unas ideas generales los extremos más destacados de ella. Queden como resultado de una elaboración llevada a cabo sobre cifras directas referidas principalmente a la provincia de Córdoba, cuyos valores, para mejor precisar matices peculiares se han comparado con los del analfabetismo en sus proyecciones nacional y regional.

Hemos visto como, dentro de una tónica de distribución poco homogénea, se localiza en la zona Penibética el más alto nivel de analfabetismo español, haciéndose más intenso tal carácter en la porción oriental. Córdoba, situada en el centro geográfico de la Región, ocupa un lugar intermedio teniendo a sus lados las provincias que marcan las cifras extremas de andalucía.

El número de mujeres cordobesas sin instrucción es más elevado que el de varones, siendo en cambio más apreciable la disminución de aquél.

La composición por edades de la población analfabeta sigue un rápido descenso hasta llegar a los 20 años, en que inicia un más regular desenvolvimiento, alcanzando en el grupo que corresponde a los habitantes de 25 a 29 años, su valor mínimo para proseguir desde este punto la gradual elevación que completa su desarrollo semejante a una curva de tercer grado.

Y, en fin, la distribución geográfica de los cordobeses que no saben leer, muestra un progresivo decrecimiento de los índices en dirección sur, ligándose fuertemente a la densidad de población y a la concentración en núcleos urbanos, refiriendo esta relación a los términos analfabetismo-topografía, por ser la densidad y el habitat rural las resultantes de varios factores, entre los que el medio físico es el que mayor influencia ejerce por reducir la asistencia a las escuelas a través de la dispersión y la geografía

ANEXOS

I.-Analfabetismo neto en las regiones españolas

REGIÓN	Analfabetismo
Andalucía.....	37,1 %
Aragón.....	28,1
Asturias.....	9,1
Castilla la Nueva.....	19,2
Castilla la Vieja.....	10,2
Cataluña.....	13,6
Extremadura.....	37,2
Galicia.....	24,8
León.....	12,2
Murcia.....	46,9
Valencia.....	25,0
Vasco-Navarra.....	8,1
Baleares.....	23,0
Canarias.....	62,3

II.-Analfabetismo global y neto por 100 habitantes, mayores de nueve años, en las provincias andaluzas

PROVINCIA	A. GLOBAL			A. NETO			B-A
	Varones	Mujeres	Total	Varones A	Mujeres B	Total	
Almería.....	40,7	53,5	47,1	27,1	44,7	35,9	17,6
Cádiz.....	37,3	46,5	41,9	24,7	36,6	30,6	11,9
Córdoba.....	44,1	54,5	49,3	31,9	45,2	38,5	13,3
Granada.....	43,0	55,0	49,0	31,2	46,9	39,0	15,7
Huelva.....	39,0	47,9	43,4	21,5	40,3	30,9	18,8
Jaén.....	47,3	59,7	53,5	34,6	51,5	43,1	16,9
Málaga.....	44,7	52,7	48,7	33,2	44,4	38,8	11,2
Sevilla.....	36,1	46,7	41,4	23,8	36,9	30,3	13,1

III.-Analfabetismo neto en la provincia de Córdoba, según grupos de edad

Grupos de edad	Analfabetismo neto	
	Valores reales	Valores teóricos
Menos de 5 años	100	96,1
De 5 a 9	80,9	73,2
» 10 a 14	42,3	55,7
» 15 a 19	36,7	36,8
» 20 a 24	32,1	34,0
» 25 a 27	27,5	28,6
» 30 a 34	31,6	26,7
» 35 a 39	32,7	27,2
» 40 a 44	32,8	29,9
» 45 a 49	38,7	34,1
» 50 a 54	43,5	39,5
» 55 a 59	48,6	45,4
» 60 a 64	47,6	51,6
» 65 a 69	50,9	57,3
» 70 a 74	55,5	62,1
» 75 a 79	61,3	65,6
» 80 a 84	65,6	67,2
» 85 a 89	69,3	66,4
» 90 y más	68,1	62,8

Los valores teóricos corresponden a la función empírica que expresa la ecuación:

$$y = 124,05 - 31,17x + 3,049 x^2 - 0,083 x^3$$

resultante de interpolar una curva de tercer grado entre los valores reales obtenidos.

IV.—Analfabetismo neto de los Partidos Judiciales de la provincia de Córdoba

Partidos judiciales	Analfabetismo neto		
	Varones	Hembras	Total
Aguilar.....	35,3	50,3	42,8
Baena.....	38,1	53,4	45,8
Bujalance.....	30,0	43,4	36,7
Cabra.....	33,4	48,3	40,9
Castro del Río.....	32,9	47,4	40,2
Córdoba.....	22,7	39,0	30,9
Fuente Obejuna.....	30,2	42,9	36,5
Hinojosa del Duque...	31,4	44,4	37,9
Lucena.....	40,0	52,8	46,4
Montilla.....	31,8	46,5	44,2
Montoro.....	37,0	45,2	41,1
Posadas.....	34,7	50,6	42,6
Pozobiaoco.....	30,8	47,4	39,1
Priego de Córdoba...	35,6	53,3	44,4
La Rambla.....	34,5	37,5	36,0
Rute.....	39,8	45,1	42,4

V.—Correlación entre densidad de población y analfabetismo

El coeficiente de correlación a que se alude en la página 181 ha sido calculado mediante la fórmula de Pearson:

$$r = \frac{\Sigma (x y)}{N \sigma_x \sigma_y}$$

en la que $\Sigma (x y)$ representa la suma de los productos de las desviaciones de las series «Densidad» y «Analfabetismo» con relación a sus promedios respectivos, N el número de observaciones, y σ_x y σ_y las desviaciones *standard* de ambas series.

El desarrollo del cálculo es como sigue:

Partidos Judiciales	Densidad	Analfabetismo	x	y	xy	x ²	y ²
Aguilar	127	42,8	82	2,3	188,6	6.724	5,29
Baena.....	63	45,8	8	5,3	42,4	64	27,09
Bujalance.....	105	36,7	60	-3,8	-288,0	3.600	14,44
Cabra.....	117	40,9	72	0,4	28,8	5.184	0,16
Castro del Río...	97	40,2	42	-0,3	-12,6	1.764	0,09
Córdoba.....	77	30,9	22	-9,6	-211,2	484	92,16
Fuente Obejuna.	39	36,5	-15	-4,0	60,0	225	1,60
H. del Duque....	26	37,9	-29	-2,6	75,4	841	6,76
Lucena.....	94	46,4	39	5,9	230,1	1.521	34,81
Montilla.....	134	44,2	89	-1,3	-115,7	7.921	1,69
Montoro.....	25	41,1	-30	0,6	-18,0	900	0,36
Posadas.....	32	42,6	-23	1,1	-25,3	529	1,21
Pozoblanco.....	32	39,1	-22	-1,4	90,8	484	1,96
P. de Córdoba..	84	44,4	29	3,9	113,1	841	15,21
La Rambla.....	70	36,0	15	-4,5	-67,5	225	20,25
Rute.....	118	42,4	63	1,9	119,7	3.969	3,61
	55	40,5	—	—	270,6	35.276	226,69

$$\Sigma (x y) = 270,6$$

$$\Sigma (x^2) = 35.276$$

$$\Sigma (y^2) = 226,69$$

$$N = 16$$

$$\sigma x = \sqrt{\frac{35.276}{16}} = 47$$

$$\sigma y = \sqrt{\frac{226,69}{16}} = 3,7$$

$$r = \frac{270,6}{16 \cdot 47 \cdot 3,7} = 0,97$$

King dá una regla empírica que permite la valoración indiciaria de r. Según el citado autor si el coeficiente es menor de 0,30 no existe correlación, esta es dudosa si r oscila entre 0,30 y 0,50 y es cierta si supera esta última cifra, dándose, por tanto, una fuerte dependencia positiva entre densidad y analfabetismo en la provincia de Córdoba.