



Peter Sigmund - Architect
Leven en werk

Voorjaar 2015
Roy Bertholet

Inhoudsopgave

Inhoudsopgave	2
Voorwoord	3
Projectenlijst	5
Het fundament	6
Studie	6
1956-1958 Londen en de Smithsons: conceptueel denken	8
Holt en Bijvoet: vrijheid	10
Pastoor Van Arskerck, Schalkwijk - Haarlem	11
St. Claraschool, Heerlen	12
Appartemententoren Oranjeplein, Maastricht	14
Eigen bureau	15
Appartemententoren, Heerlen	16
Appartementengebouwen Burgemeester Van Grunsvenplein, Heerlen	17
Garage Canton Reiss, Heerlen	18
Winkelcentrum 't Loon, Heerlen.....	19
Bejaardencentrum Douvenrade	21
Woonhuis en atelier Hermans, Nuth	23
NH Kerk De Ark Schaesberg.....	24
NMB Bank, Brunssum.....	26
Woonhuis Goessen, Maastricht	27
Samenwerking met Vascomij: het experiment	28
Paalwoning, Heerlen	28
Wijk Vrieheide, Heerlen	32
1967-1970 Een nieuwe start	35
Woonhuis Bekkerweg, Heerlen.....	35
ENBI fabriek, Nuth.....	36
Woonhuis Tacken, Heerlen	36
Woning Parmentierstraat, Heerlen	38
Garage Vencken, Heerlen	40
Albert Heijn, Heer - Maastricht	40
Woning Pijnsweg, Heerlen	41
1970-1976 Complexiteit	42
Heugemterrein / MEC(C), Maastricht	44
Gemeentehuis annex Groene Kruisgebouw Nuth	46
Winkelcentrum De Munt, Weert	47
Woningbouw, Heerlen	49
Woning De Eik, Heerlen	50
AGS: expansie	51
Een tweede jeugd	52
Centrumplan, Almere	52
Appartementen Emmasingel, Weert	53
Herbestemming stadhuis, Weert	55

Voorwoord

De aanleiding voor dit oeuvreoverzicht vormde een -late- erkenning van het werk van Peter Sigmond met de benoeming van de villa Goessen en de kerk in Schalkwijk tot Rijksmonumenten.

Als oprichter van één van de grootste bureaus van Nederland, AGS, heeft Peter Sigmond vanaf 1956 een enorm aantal projecten gerealiseerd in Nederland, België, Duitsland en Tsjechië. Maar ook zijn niet gerealiseerde ontwerpen zijn deels bewaard gebleven en vormen interessante tijdsbeelden van het discours in de architectuur in de jaren '50 en '60. Zijn ontwikkeling als architect voert langs diverse periodes.

Al met al een omvangrijk oeuvre dat, hoewel zeker beïnvloed door zijn eigen tijd, toch een consistente thematiek kent. Ook een oeuvre dat op de een of andere manier omarmd wordt door haar bewoners en gebruikers. Met veel liefde worden bijvoorbeeld het woongebouw aan het Van Grunsvenplein in Heerlen, maar ook de villa's in Maastricht en Nuth die nu in gebruik zijn als architectenbureaus, door hun bewoners gekoesterd.

Dit overzicht is een inventarisatie om te komen tot een biografie. Het is expliciet niet bedoeld als wetenschappelijk document. Het beeldmateriaal is afkomstig uit het privéarchief van Peter Sigmond of van AGS / AAI. Een volledige bronvermelding is nog in ontwikkeling.

Roy Bertholet

Voorjaar 2015

CV

- 1936 Geboren 21 mei in Poedapest, Hongarije
- 1950 Toegelaten tot Technische Hogeschool Boedapest
- 1954 Toegelaten tot 'Meesterschool' van Bond van Hongaarse architecten
- 1956 Vlucht na de opstand via Oostenrijk naar Londen
- 1956 Ontmoet Bill en Gill Howell en Alison en Peter Smithson
- 1956 Werkt als stagiair bij bouw bureau van Imperial College
- 1958 Werkt als junior-architect bij Sheppard & Partners
- 1958 Verhuizing naar familie in Nederland
- 1959 Projectarchitect Holt en Bijvoet in Heerlen
- 1961 Als medewerker van Holt naar Heerlen gedetacheerd
- 1962 Start van eigen bureau
- 1962 Ontmoet Aegidius Joosten en start samenwerking met Vascomij
- 1967 Vascomij Failliet, nieuwe start eigen bureau
- 1970 Diverse studiereizen naar VS, Finland, Japan, Mexico
- 1976 Oprichting AGS, toetreding diverse partners
- 1981 Treedt uit AGS na verschil van inzicht; start PG Sigmond Adviezen BV
- 1982 Docent Academie van Bouwkunst Maastricht
- 1996 Ontwikkeling van winkelcentra in Tsjechië in opdracht van Ahold
- 2001 Lezing Toveraar en zijn leerling Maastricht
- 2001 Rondleiding door Nic Tummers langs Vrieheide
- 2001 Samenwerking met Beelen CS
- 2004 Samenwerking met 2architecten
- 2013 Villa Goessen en Van Arskerk Haarlem worden rijksmonument
- 2015 Lezing Vitruvianum

Projectenlijst

n.t.b.

Het fundament

Peter Sigmund groeide op in een typisch midden-Europese 'Mietkaserne' in Boedapest. De familie woonde in een appartement 3 hoog midden in het centrum. Hij ervoer dus vanaf jonge leeftijd het stadse leven met al zijn voor- en nadelen. Het buitenspelen bestond jarenlang alleen uit een kwartiertje knikkeren na schooltijd in een parkje in de buurt. Maar hij kon later ook lopend de opera bezoeken voor de gratis last-minute tickets.

Dit stadse leven moet invloed hebben gehad op zijn latere werk. Niet alleen zijn interesse in stedelijke opgaven en voorliefde voor knooppunten en pleinen, maar ook zijn voortdurende zoektocht naar een sociaal en ruimtelijke interessante oplossing voor collectieve ruimtes in gestapelde woningbouw.



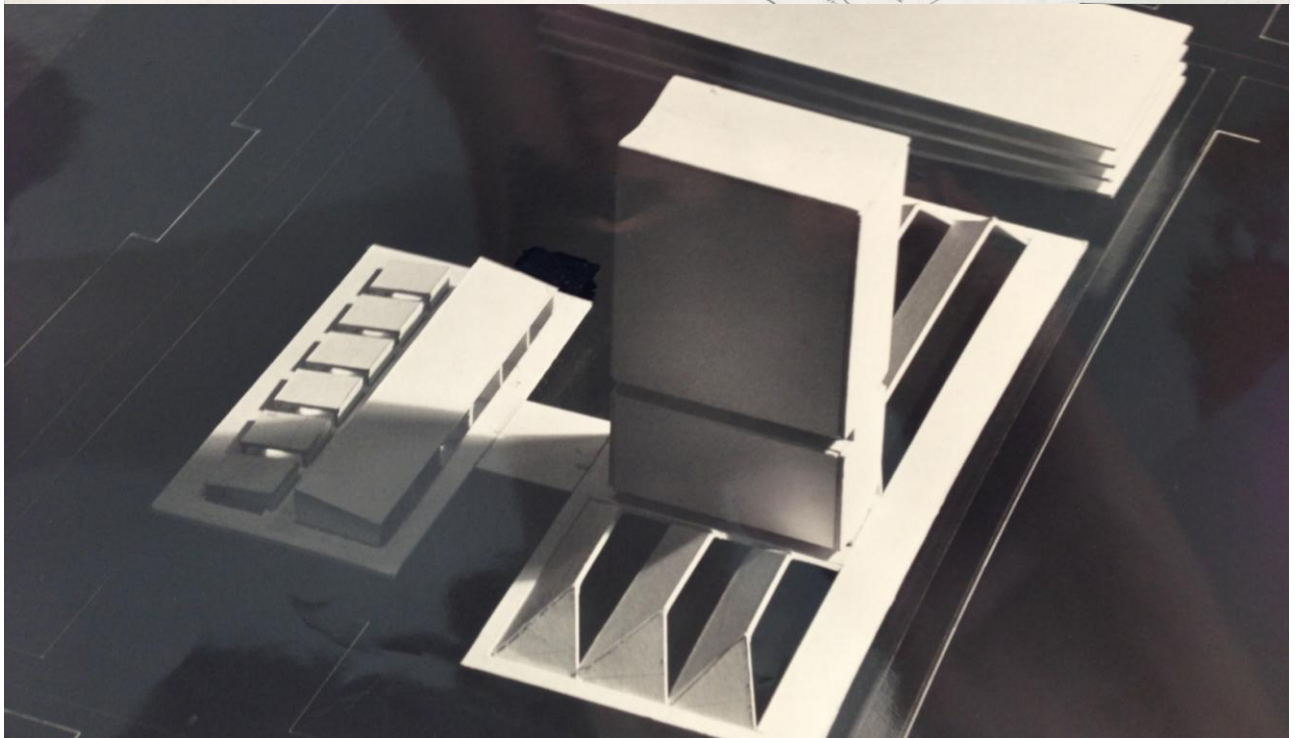
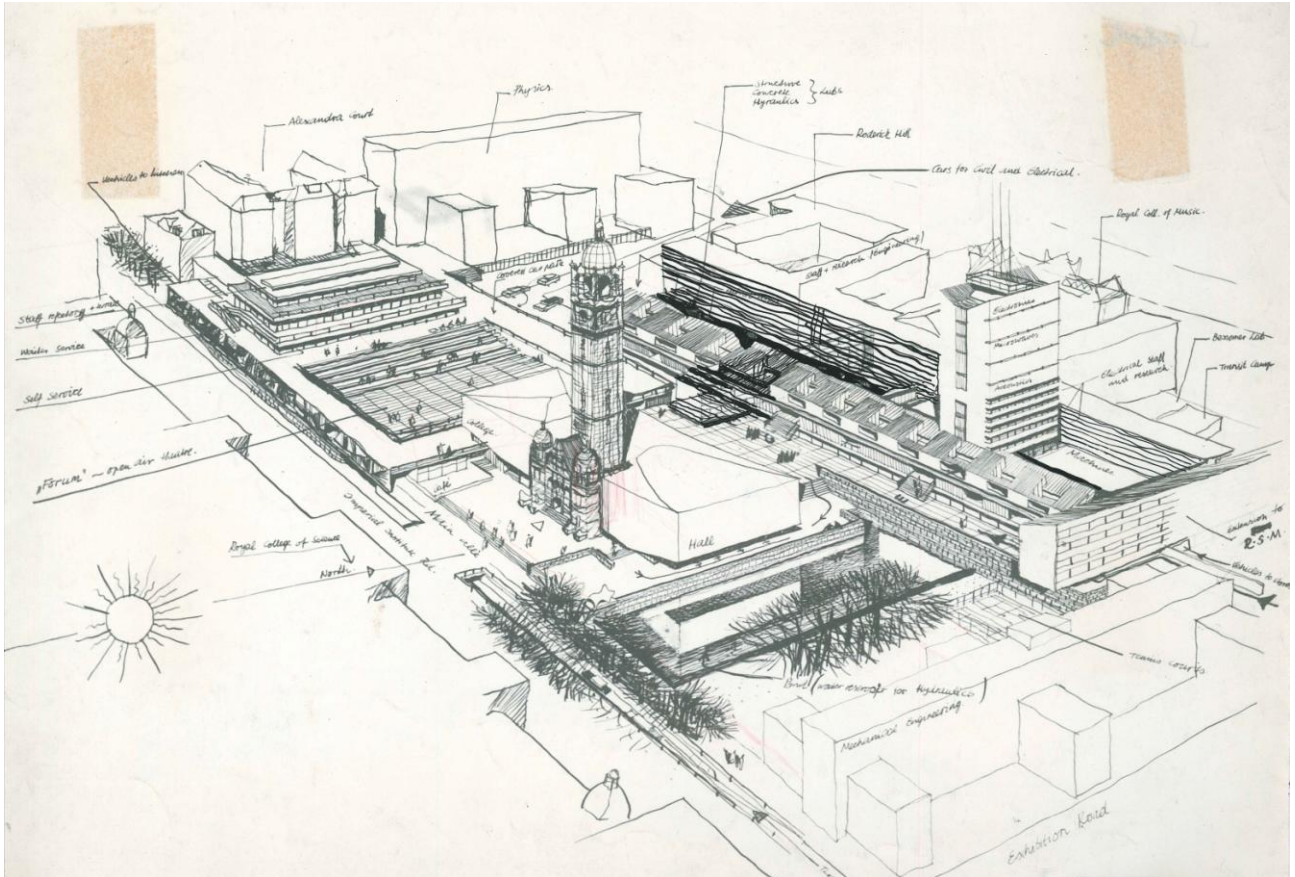
Studie

Sigmund studeerde in 1954 af in de richting 'uitvoerende bouwkunde' aan de Technische Universiteit van Boedapest. Als kind van de 'bezittende klasse' was het lastig om aan een universiteit te kunnen studeren. Kinderen uit arbeidersgezinnen kregen voorrang. Hij kon een plek bemachtigen door een late afvaller. Na het voltooien van een toelatingsexamen werd hij toegelaten op het instituut. Sigmund viel gedurende zijn studie op door zijn tekentalent. Na zijn studie kreeg hij de mogelijkheid om een soort masterclass te volgen. Deze bestond uit een stage bij een van de 'Meesters' enerzijds en studie anderzijds. In 1955 schrijft hij een scriptie over 'The new Brutalism' van Peter en Alison Smithson.

In 1956 protesteerden op de Technische Universiteit enkele duizenden studenten tegen het Sovjet gezinde regime en leidden daarmee de Hongaarse Opstand in. Nadat de opstand geweld is neergeslagen besluit Sigmund het land te verlaten. Met een vriend vluchtte hij bij het wisselen van de wacht de grens met Oostenrijk over. Er stonden toen geen hekken of prikkeldraad, slechts een

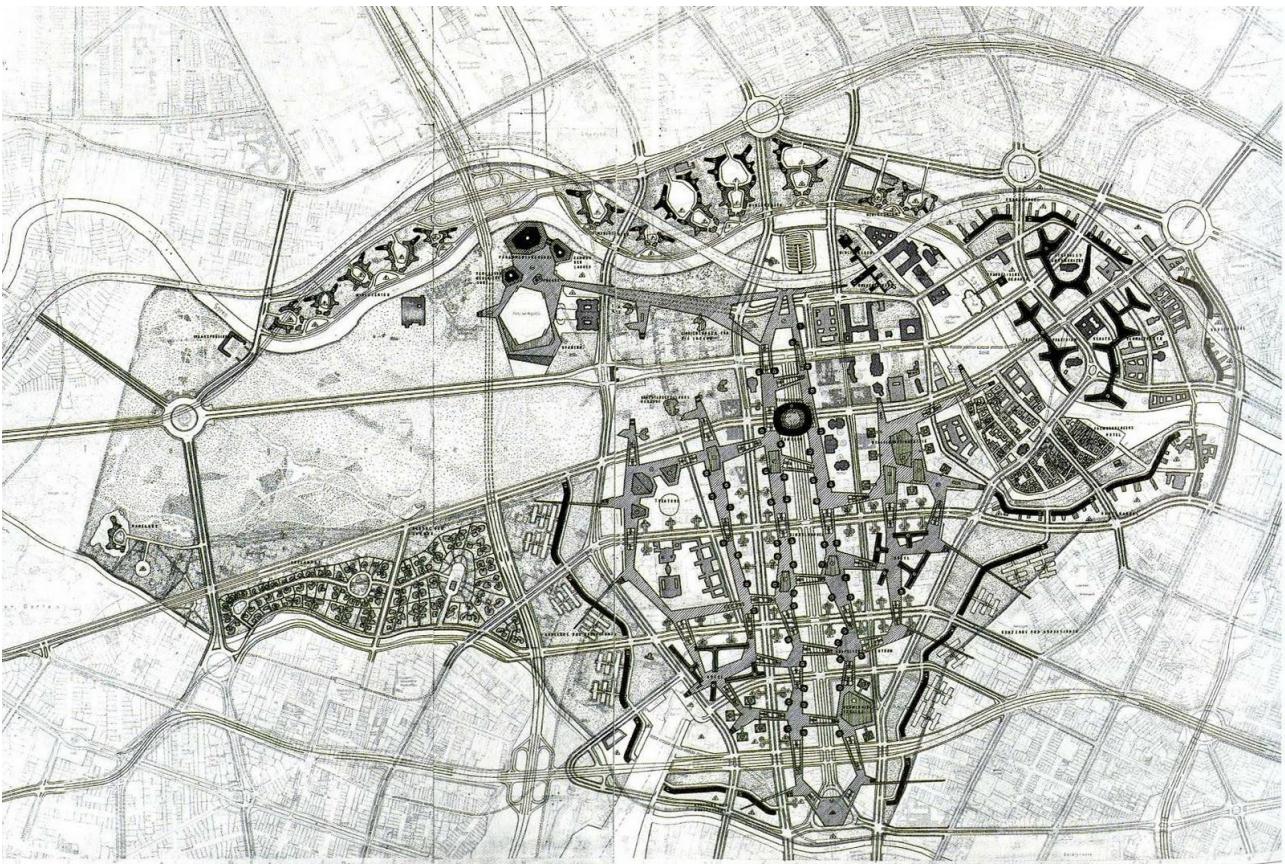
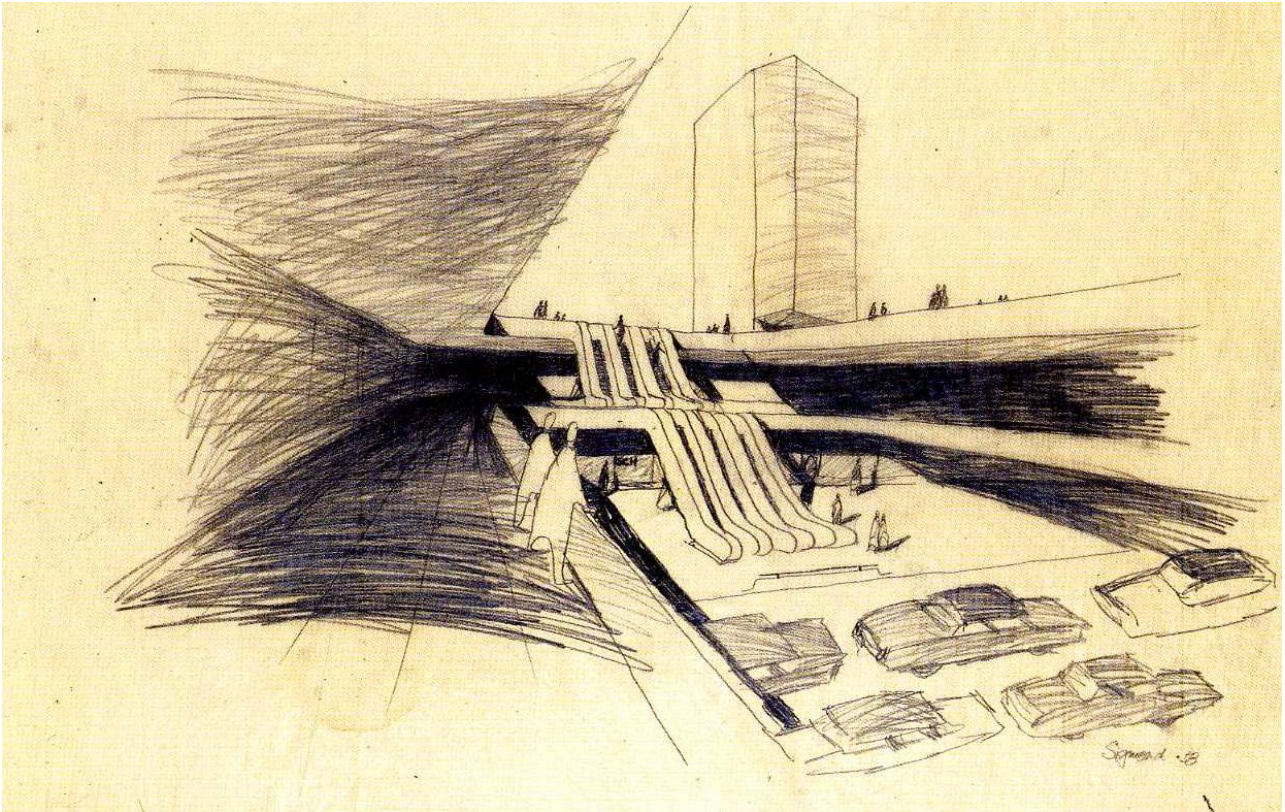
strook van 100m aangeharkt grind scheidde hen van het vrije westen. Een sprint naar de aan de overzijde gelegen bosschages was genoeg om hen in veiligheid te brengen. In Oostenrijk sloot hij zich aan bij een groepje studenten. Samen met dat groepje studenten vetrok hij daarna op een excursie naar Londen. Aldaar besloot hij voorlopig te blijven.

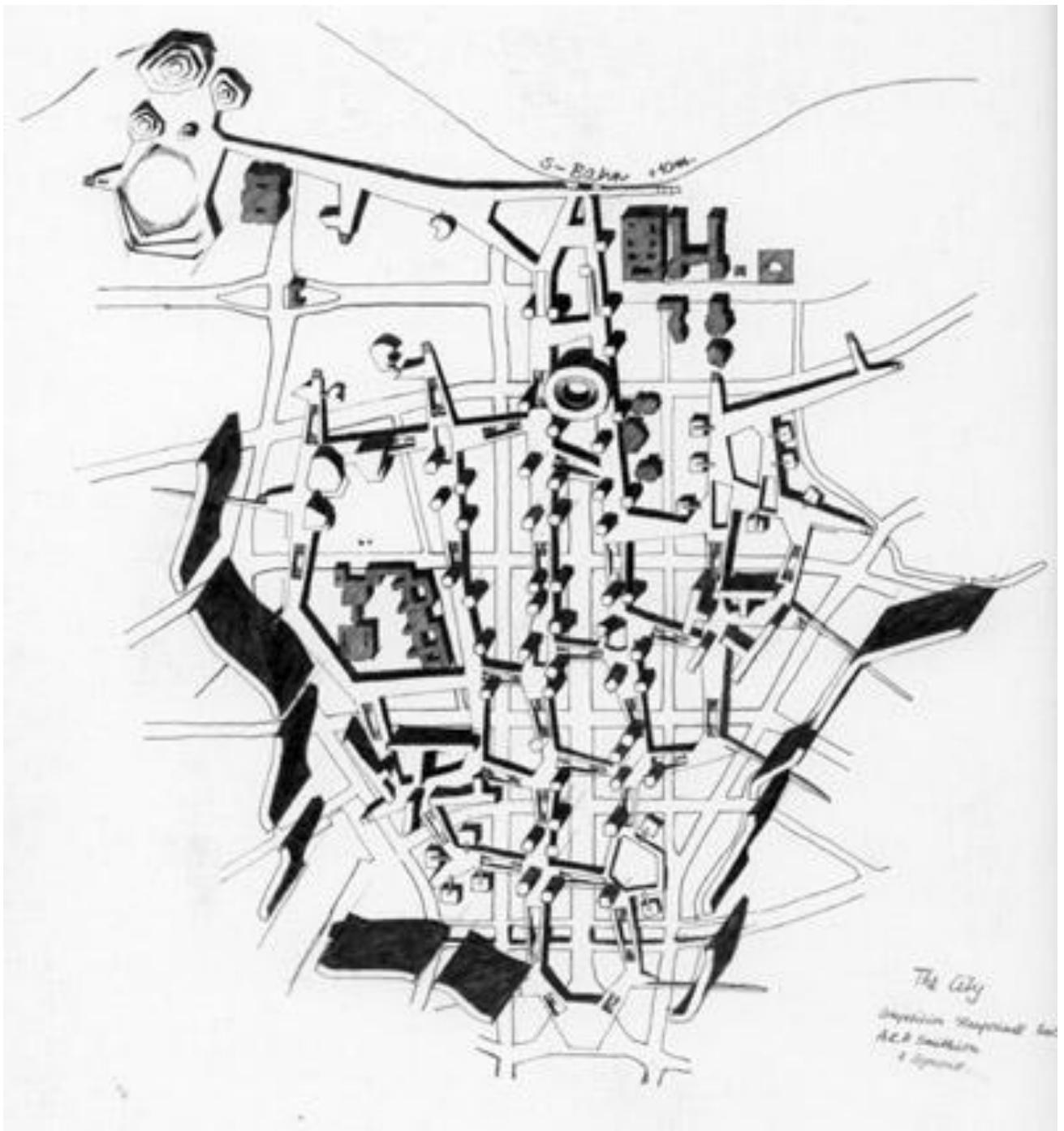
Al snel kreeg hij een baantje op het Bouwkundig Bureau van het Imperial College in Londen. Op dat bureau tekende hij op eigen initiatief een alternatief plan voor de uitbreiding van het College.



1956-1958 Londen en de Smithsons: conceptueel denken

Later dat jaar maakte hij kennis met de Smithsons en hun vrienden. Het belangrijkste resultaat van hun samenwerking was de 3e prijs bij de prijsvraag voor Hauptstadt Berlin in 1958.





Holt en Bijvoet: vrijheid

Sigmond belandde in 1959 in Nederland door een aanvankelijk tijdelijk bezoek aan zijn moeder. Hij solliciteerde als architect bij professor Holt in Haarlem.

Prof. G. H. M. Holt • Architect B.N.A. • Zijlweg 314 • Haarlem (post Overveen)

Telefoon 15739
Postrekening 160204
Betreft dossier:

Datum: 12 maart 1958.

Mr. P. Sigmond,
24 Hans Road,
London S.W.-3.

Dear Mr. Sigmond,

Concerning our discussion at the 22nd of February I send you a confirmation of our agreement upon your employment at my office.

We arranged that you will start working here at the first of April.
For the present you will receive a remuneration of f. 550,-- per month.

I still inform you we are starting the day at 8.30 so I expect to see you April the first in Haarlem again.

Yours sincerely,

Prof.G.H.M.Holt.

po. Prof. G. H. M. Holt

Pastoor Van Arskerk, Schalkwijk - Haarlem

Het klikte tussen beiden en Sigmond kreeg een belangrijke hand in diverse projecten. Het eerste project waarin zijn rol zichtbaar werd, is de Van Arskerk in Haarlem. Op basis van een eerste concept van Holt ontwierp hij een bijzondere Katholieke kerk die duidelijk doet denken aan de Notre Dame du Haut in Ronchamp van Le Corbusier. Strak gestukadoorde gevels worden hier afgewisseld met grove muren van zandsteen. Hier zou wellicht een oost-Europese oorsprong herkenbaar kunnen zijn, maar de stenen kwamen in werkelijkheid uit Limburg. Het gebrandschilderde glas in het horizontale lintvenster boven de biechtstoelen is van de hand van de beroemde Limburgse kunstenaar Ger Lataster.



St. Claraschool, Heerlen

Holt was stadsbouwmeester van Heerlen en kreeg in die rol ook opdracht voor de uitbreiding van de St. Claraschool (huidige Coriovallum College). Ook hier kreeg Sigmond de vrijheid zijn eigen stempel te drukken.





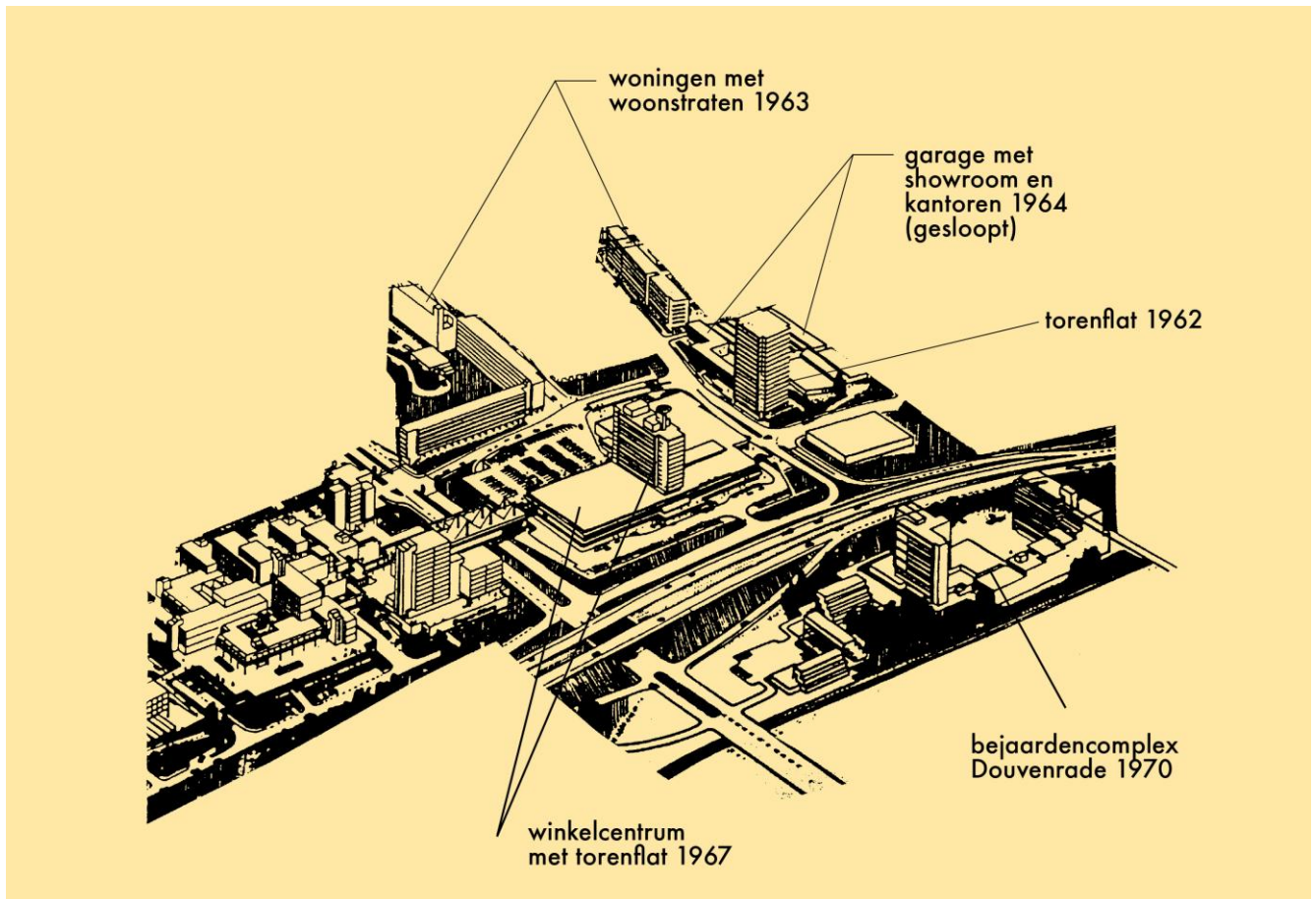
Appartementoren Oranjeplein, Maastricht

In 1960 ontwerpt Sigmond een appartementoren aan het Oranjeplein te Maastricht. De zijgevels van de appartementen aan de noordzijde zijn deels gedraaid om ook deze van een zuidgevel en daarmee bezonning te voorzien.



Eigen bureau

In 1960 kreeg Sigmond van Holt de mogelijkheid om een eigen filiaal in Heerlen op te starten. Zijn bureau maakte een vliegende start. De ontwikkelingen in Heerlen namen in die tijd een hoge vlucht: de hoogtijdagen van de mijnbouw dreven de ambities op. In het centrum van Heerlen verrezen van zijn hand een torenflat, een winkelcentrum en diverse woongebouwen op 'piloties' met 'woonstraten op niveau', eerder toegepast door Brinkman in Spangenen en door Peter Smithson verder uitgedacht.



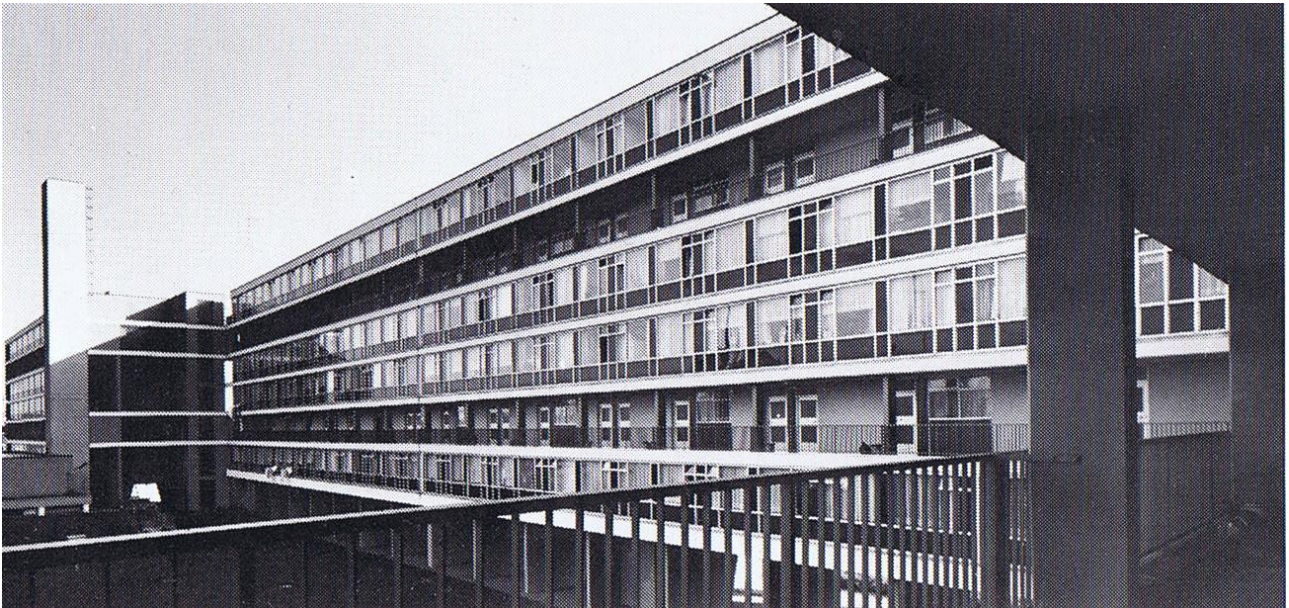
Appartemententoren, Heerlen

Rondom de schouwburg van Peutz werd grootschalige woningbouw gerealiseerd. Als eerst werd een torenflat van 49 m hoog gerealiseerd in 1962.



Appartementengebouwen Burgemeester Van Grunsvenplein, Heerlen

Vervolgens werden de woningen met woonstraten in 1963 gerealiseerd.



Garage Canton Reiss, Heerlen

De garage met kantoren werd in 1964 gebouwd,

"Dit gebouw vormt een schakel tussen de nieuwe bebouwing rond de schouwburg (bedoeld als uitgangskern van de promenade, de nieuwe stedenbouwkundige ruggegraat van Heerlen) en de bestaande Valkenburgerweg. Inritten, smeerbruggen, wasplaat enz. Zijn bereikbaar van een voorterrein, gelegen langs deze weg.

Het plein achter de schouwburg ligt ca 3 m hoger dan de Valkenburgerweg, waardoor de werkplaats gedeeltelijk onder de grond kwam te liggen. Dit werd opgevangen door betonnen keermuren aan drie zijden, waartussen de staalconstructie gebouwd is.

Aan de zijkant van de sheds 90 graden gedraaid waardoor het zaagtand profiel van de hal onzichtbaar wordt, wat gezien het stedelijk karakter van de verdere bebouwing zeer wenselijk was. Op de eerste verdieping boven de inritten zijn de kantoren, kantine, kleedlokalen enzovoort..

Bij de bepaling van de organisatie van de werkplaats, materiaalkeuze enz. heeft de technische dienst van General Motors een zeer waardevolle steun gegeven.

De staalconstructie is van DIN-profielen samengelast, afgedekt met BIMS-platen. De vloer is van stampbeton, voorzien van een dekvloer in de rode kleur.

Binnenwanden zijn stalen puien met aluminium glaslijsten. De voorgel is door de constructie gevormd, de klepramen zijn van aluminium.

Het gebouw is aangesloten op de nieuwe wijk verwarming en voorzien van een mechanische afzuig installatie"¹

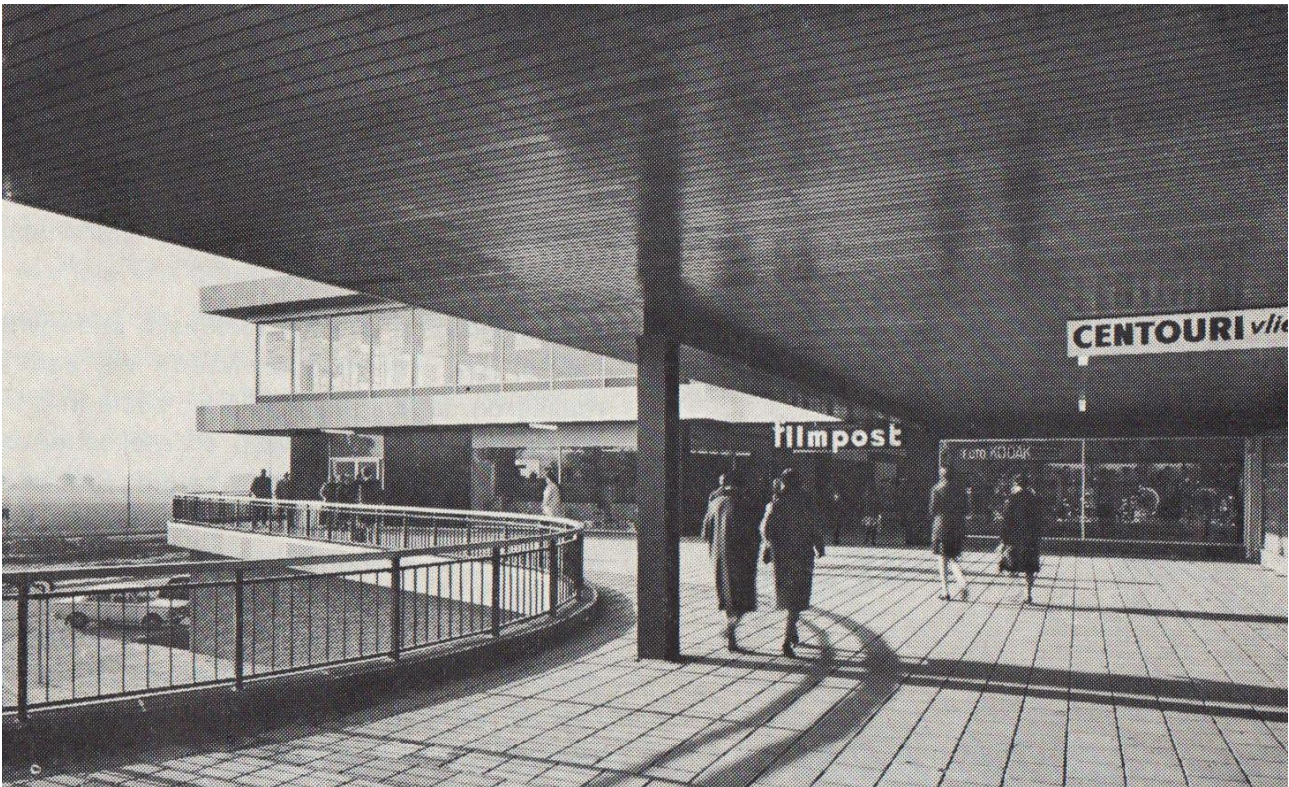


¹ Uit: tijdschrift bouw editie nakijken



Winkelcentrum 't Loon, Heerlen

In 1965 was het aan sigmond om het eerste overdekte winkelcentrum van nederland te tekenen, iets waar niet iedereen even blij mee was. Men was bang voor een leegloop van het centrum.



“Verzekerd van een ongeduldig over zijn schouder meekijkende burgemeester en projectontwikkelaar, wringt architect Peter Sigmond in recordtijd een in die tijd voor nederlandse begrippen uniek winkelcentrum uit zijn tekenpotlood. Anno 2011 zou het gekkenwerk zijn, verzekert

de weertenaar. "Het moest allemaal in een ontzettend snel tempo. In een jaar tijd moest er een plan worden gemaakt en er moest gebouwd worden. In de huidige tijd zou dat onvoorstelbaar zijn, maar toen deden we het. Het was voor mij daardoor wel elke dag weer een gevecht om alles af te krijgen. De inkt van de plannen was nog niet droog of ze waren al aan het bouwen, ja daardoor is er wel veel geïmpoviseerd moeten worden. Een spannend proces."

"Heerlen stak de rest van Nederland de ogen uit met een overdekt winkelhart van Amerikaanse allure"

"Dat dit revolutionair staaltje stedenbouwkunde uitgerekend in Heerlen voor het eerst werd toegepast is volgens Nic Tummer minder willekeurig dan het lijkt de stad was gewend om voorop te lopen vertelt de heerleense architectuurkenner."

"Het gebied achter de Schouwburg moest tot 1965 wachten voordat de knoop over de nieuwe bestemming werd doorgeslagen. "het gemeente bestuur en Aegidius Joosten bedacht vervolgens dat we het op de een Amerikaanse manier moesten aanpakken, zegt Sigmund "in de Verenigde Staten had je destijds al van die grote winkelcentra, ruim van opzet, gelijkvloers aan de rand van de stad, goed bereikbaar en met voldoende parkeergelegenheden eromheen. De auto was natuurlijk in die tijd in opkomst als vervoermiddel en de stadcentra waren daar totaal niet op berekend, er waren geen parkeerplaatsen." dat gold ook voor Heerlen en dus leek het Joosten en toenmalig burgemeester Grunsven wel wat, zo'n shopping mall op Amerikaanse leest."²

Het winkelcentrum is in de eerste jaren nog geen bepaald succes, het blijkt lastig winkel eigenaren te vinden die zich willen vestigen en winkelend publiek neemt nog niet de moeite om van het centrum naar 't loon te lopen.

Twaalf jaar na de oplevering wordt er 1,5 miljoen geïnvesteerd om het winkelcentrum een face lift te geven, en meer bezoekers te trekken.



² Uit: artikel Dagblad de Limburger "t loon net niet Amerikaans genoeg" 03 december 2011



Bejaardencentrum Douvenrade

Bejaarden centrum douvenrade werd ten slotte in 1970 gebouwd.

"Het complex 'dovenrade' omvat een verzorgingstehuis voor 158 bejaarden, 142 appartementen en een dienstcentrum.

Gesitueerd aan de reand van de binnenstad, naast het winkelcentrum 't loon, ligt het complex in de groengordel Geleendal.

Een openbare wandelroute loopt door het complex, alle terrassen en buiten ruimten zij hiervan onderdelen.

Het verzorgingstehuis is een concentrisch gebouw: per laag is er een centrale gemeenschapsruimte van hieruit leiden drie korte gangen naar de kamers.

Er zijn per laag slechts 15 eenheden.

Teneinde de ruimtelijke communicatie te versterken zijn de gemeenschapsruimten ook verticaal met elkaar verbonden.

Overzichtelijkheid, korte loopafstanden, enzovoort hebben zowel praktische als psychologische voordelen.

Het uitzicht op de levendige stedelijke omgeving en op het landschap zijn mede motieven geweest voor de gekozen bouwvorm.

Om de nadelige effecten van de hoogbouw te elimineren zijn glazenwassersgaanderijen toegepast op bortsveringshoogte. Hierdoor is een brede barrière 'tegen' die diepte gecreëerd

Het verzachtingsprincipe hebben de architecten ook toegepast bij de appartementen door de lange vleugel terrasvormig te bouwen. Deze terrassen zijn beloopbaar en door trappen met elkaar verbonden. De bruikbaarheid van de terrassen als verblijfsruimte is uiteraard beperkt, maar de toevoeging van de openbare ruimten aan hoger gelegen woningen en die hierdoor ontstane fysieke en visuele contacten met de beganegrond zijn ongetwijfeld van groot belang. Alle appartementen zijn voorzien van buitekamers.

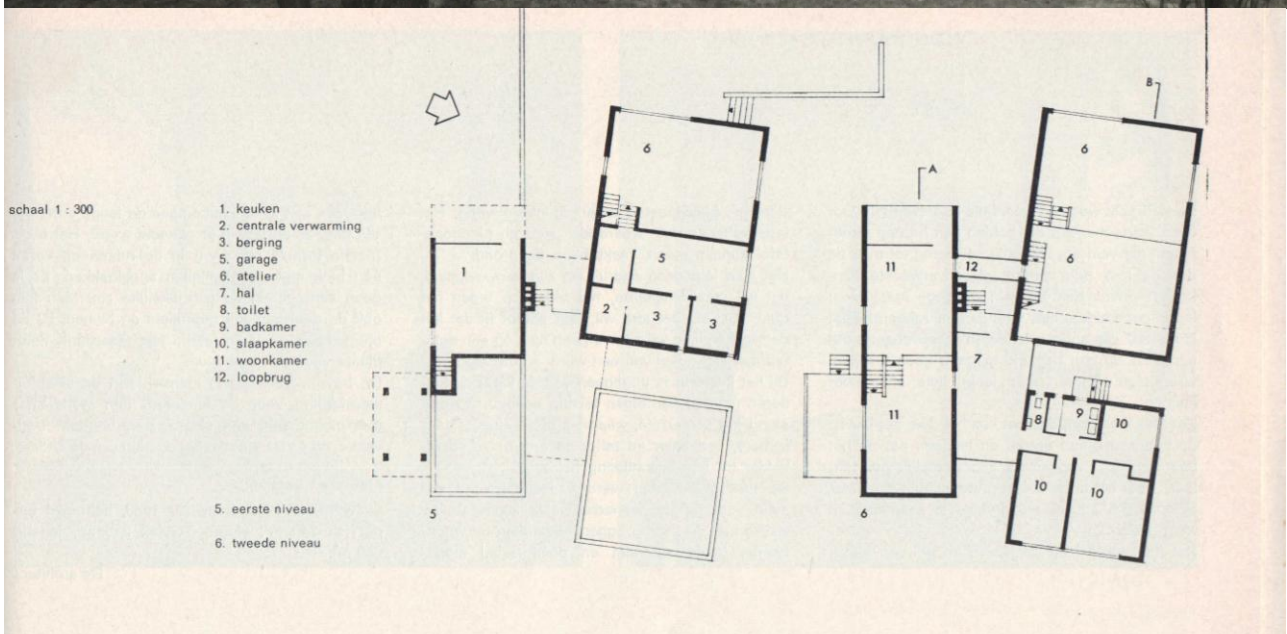
*De woongebouwen zijn opgetrokken in gietbouw; de borstweringen en glazenwassersgaanderijen zijn geprefabriceerd in glas beton; de kopgevels zijn bekleed met eternit leien."*³



³ Uit: bulletin systeembouw 1975/2

Woonhuis en atelier Hermans, Nuth

Met veel gevoel voor licht, landschap, materialisatie en gebruik ontwerpt hij een villa met atelier voor een schilder in 1958.



“Een boerderij te bouwen in de vormtaal van onze tijd zonder in valse romantiek te vervallen: dat was mijn opdracht voor dit huis.

Grote ruimten, die meer dan één gezicht hebben, gescheiden niet door wanden maar door niveaunderschillen en trappen; gebruik van eenvoudige materialen. De inspirerende medewerking van de principaal (beeldhouwer en glazenier) en het terrein – zelfs voor Limburg uitzonderlijk mooi

gelegen op een terp – hebben hierbij een bijzondere steun gegeven. Het contrapunt van de flauwhellende daken tracht het huis tot een deel van het landschap te maken. Tevens volgen de daken de trapsgewijze opgebouwde indeling van het huis.

Er zijn drie blokken rondom de hal, respectievelijk: woonruimte (gesplitst in twee niveaus) met eetkeuken, atelier met kelder en garage en de slaapkamers. Woonkamer en eetkeuken vormen een eenheid, de visuele afscheiding ontstond slechts door het verschuiven van de niveaus.

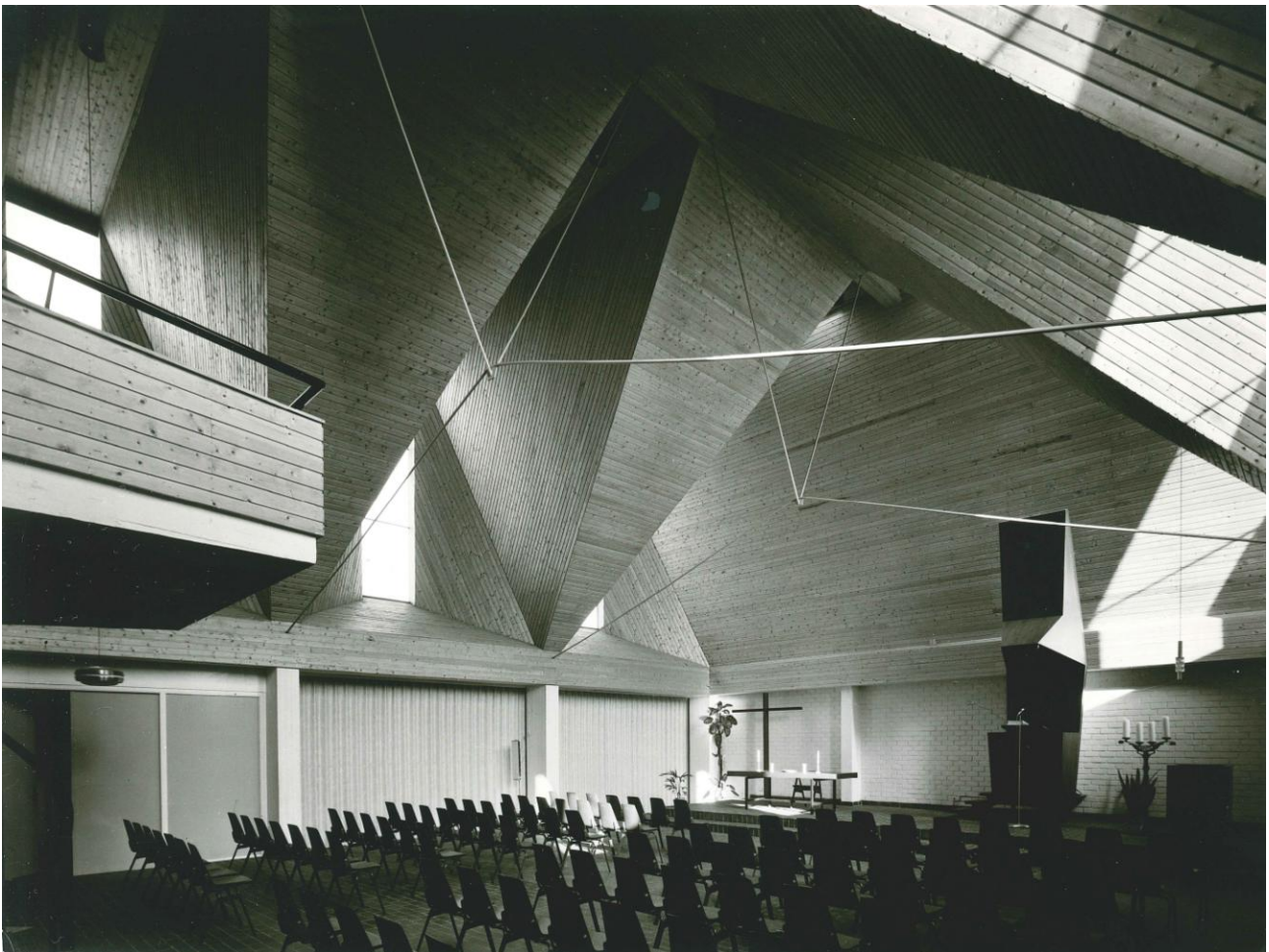
Van het hogere gedeelte van de woonkamer is via een loopbrug het atelier bereikbaar. Deze verbinding is bedoeld om bij eventuele tentoonstellingen een vloeiende rondhang mogelijk te maken. Men bereikt het huis van een zandweg door een "buitenhof" waar geparkeerd kan worden. Deze is door een keermuur en een trap van de binnenhof gescheiden. Hiervandaan leidt het pad onder de loopbrug door naar de voordeur.

De opdrachtgever heeft met meubelen en kunstwerken een zeer grote bijdrage geleverd tot de architectuur van dit huis." ⁴

NH Kerk De Ark Schaesberg

In 1963 kreeg Sigmond opdracht voor het ontwerp van de hervormde kerk in Landgraaf, ook in dit ontwerp heeft sigmond op een unieke manier gebruik gemaakt van daglicht toetreding. Dit door middel van de overkragende raampartijen in zowel voor als achterzijde van het zeer opvallend geconstrueerde houten dak.

De drie trapezium vormige elementen, volledig uitgevoerd in hout, doen denken aan de zeilen van een schip. Deze materialisatie en vormtaal staat in sterk contrast met de lichte bakstenen gevel.



⁴ Uit: tijdschrift bouw



NMB Bank, Brunssum



Woonhuis Goessen, Maastricht

Ook woonhuis met kantoor Goessen te Maastricht speelt met veel gevoel in op de locatie. Achter de relatief bescheiden voorzijde gaat een villa schuil. De plattegrond waaiert als het ware uit door de diverse slaapkamers uitzicht in de lengte van de straat te bieden. Door het oplopende dak en de garage in de kelder is de woning aan de achterzijde bovendien 4 lagen hoog.

"Dit pand is gebouwd als assurantiëkantoor annex bankfiliaal met directeurswoning op een prominente plek in het uitbreidingsplan Scharn van stadsarchitect Dingemans uit 1952. Het ontwerp speelt in op de karakteristieken van de locatie, zoals het uitwaaiende stratenpatroon met een kerk als middelpunt.

"Architect Sigmond bouwde het pand voor Arnold Goessen, assuradeur en houder van een bankfiliaal. Het bestaat uit verschillende volumes die door een groot contrast tussen gesloten muurvlakken en geopende glasgevels aan iedere zijde een verrassend, wisselend gevelbeeld opleveren. De witte en grijsblauwe kleurstelling is bijzonder. Aan het pand is door de jaren heen nauwelijks iets veranderd."⁵

'Maastricht had een vrij gesloten architectengemeenschap met Boosten, Snelder en Dingemans en daar kwam ik als buitenstaander, zeker als allochtoon' uit een dorp als Weert, niet zomaar tussen. Ik ging eens met een maquette, en lood in mijn schoenen, op bezoek bij Theo Boosten in Meerssen. Gelukkig had hij waardering voor mijn ontwerp en dat was het begin van een levenslange vriendschap. Waar ik trots op ben, is dat men zei dat ik goed tot op de millimeter nauwkeurig kon werken, op een kleine oppervlakte, met toch een uitgebreid programma. Het huis Goessen is een echt stedelijk huis geworden: zonder ramen in de zijgevel, waardoor het zo in een stedelijk blok opgenomen zou kunnen zijn.'⁶



⁵ Uit: Bouwkundig Weekblad, 82:20(1964) p. 264-265

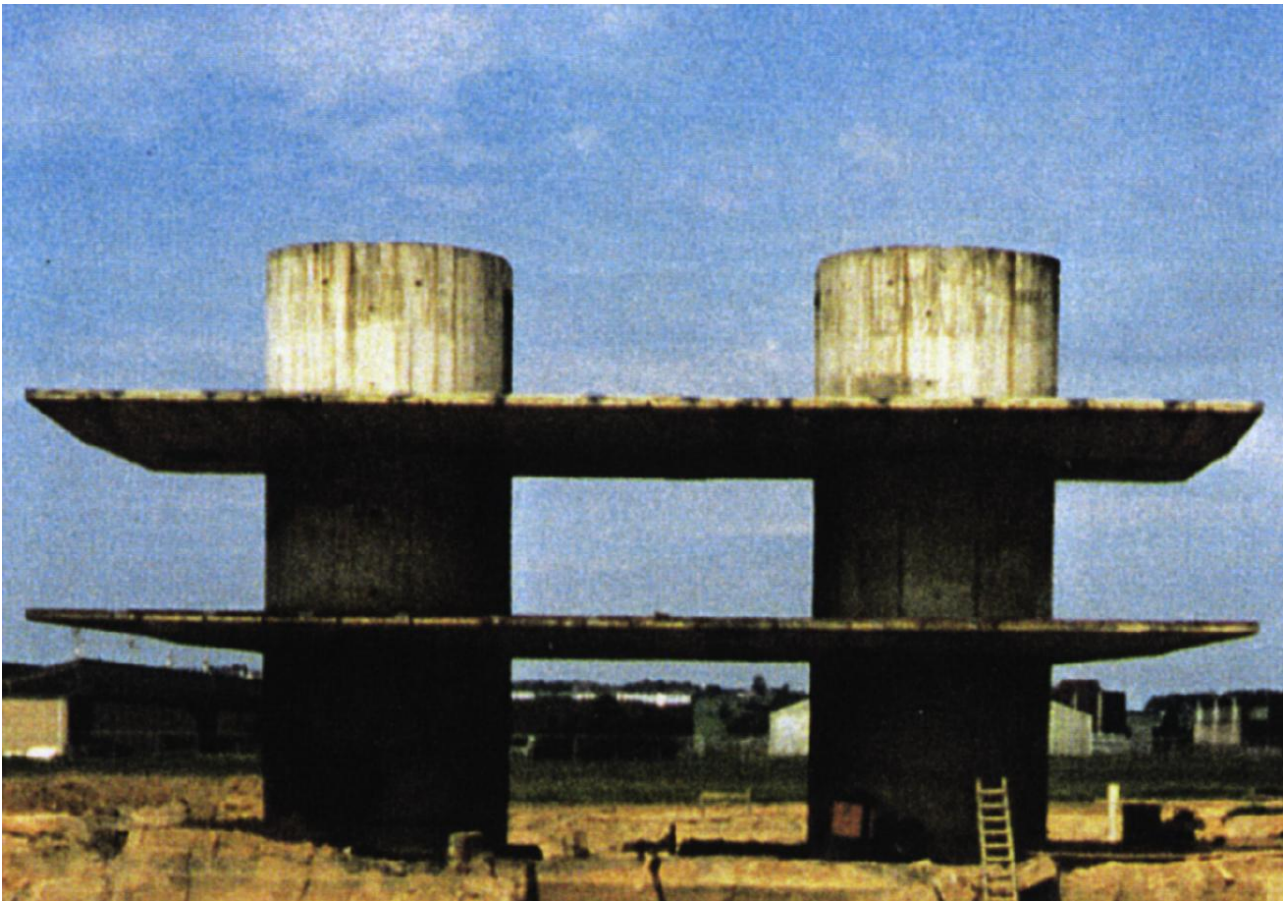
⁶ Uit: Monumenten van de wederopbouw Nederland 1940-1965, 2013, nai010



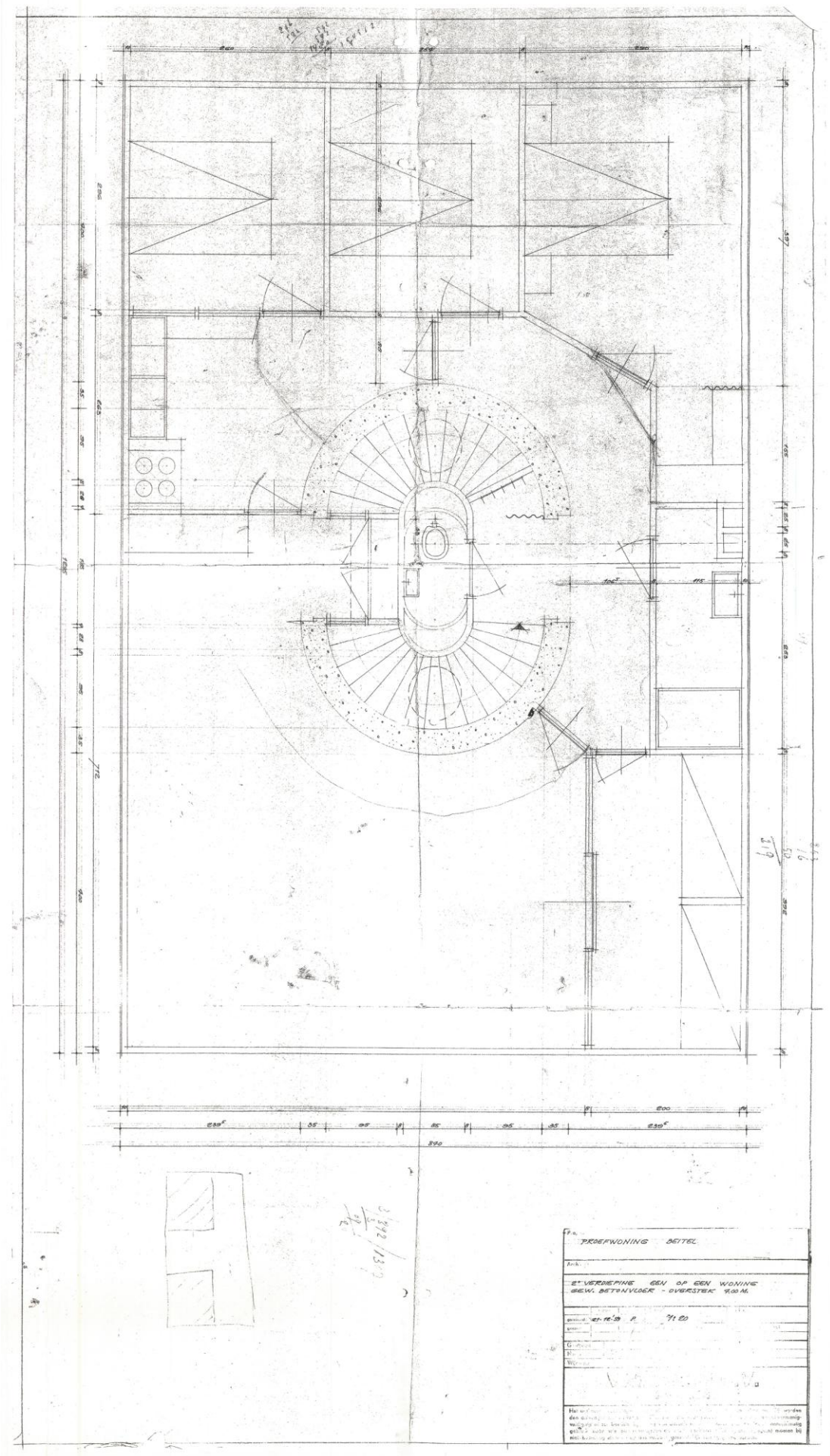
Samenwerking met Vascomij: het experiment

Paalwoning, Heerlen

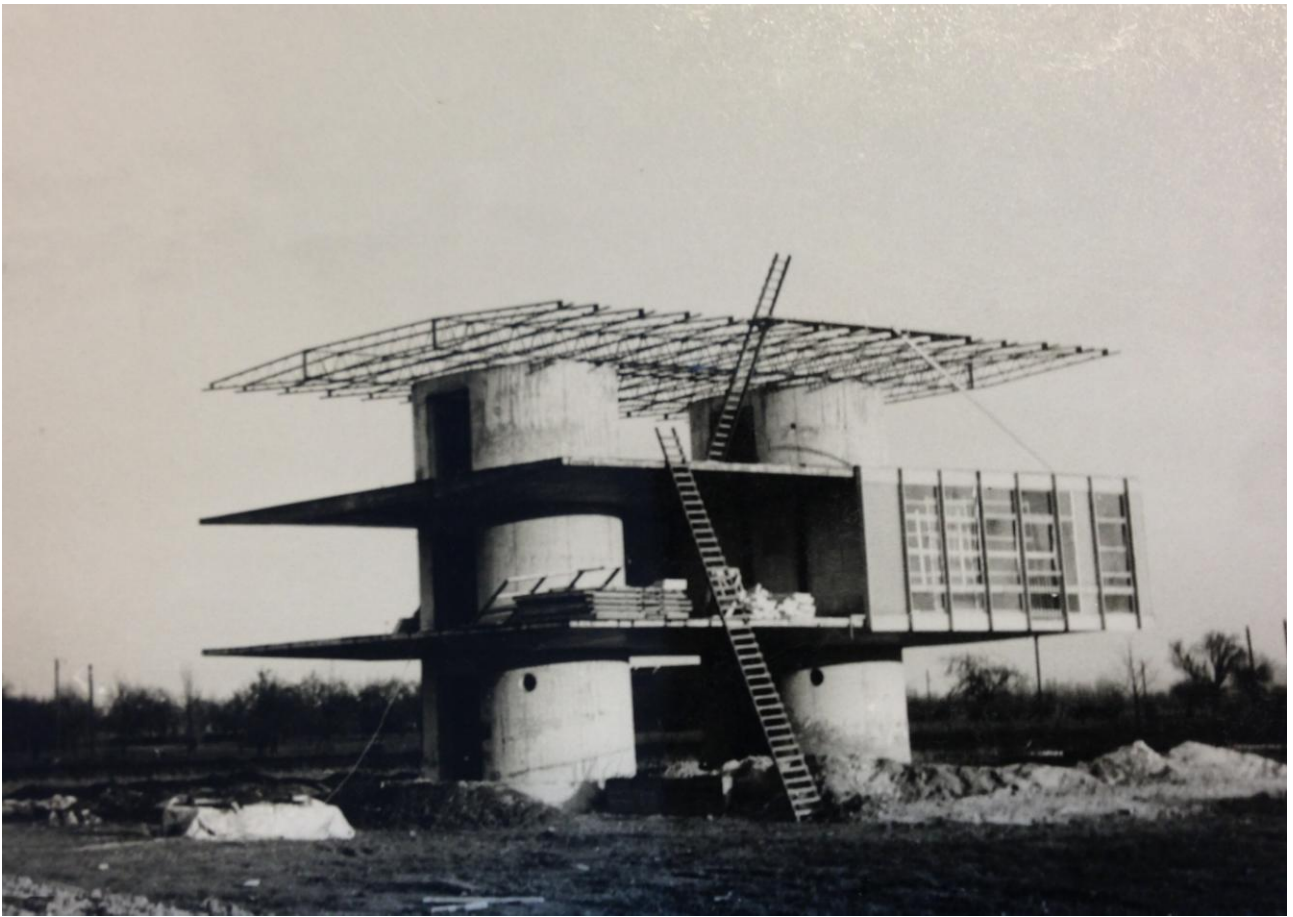
Samen met het bouw- en constructiebedrijf Vascomij werd o.a. een concept ontwikkeld voor een 'paalwoning'. Deze typologie bestond uit een cilindervormige kern en verder alleen uitkragende vloeren. Deze woningen zouden d.m.v. hydraulica kunnen worden opgevlizeld na eventuele verzakkingen door mijnschade. Helaas is deze ontwikkeling niet verder gekomen dan 1 prototype, maar later zijn elementen uit het ontwerp toegepast in de woonwijk Vrieheide in Heerlen.



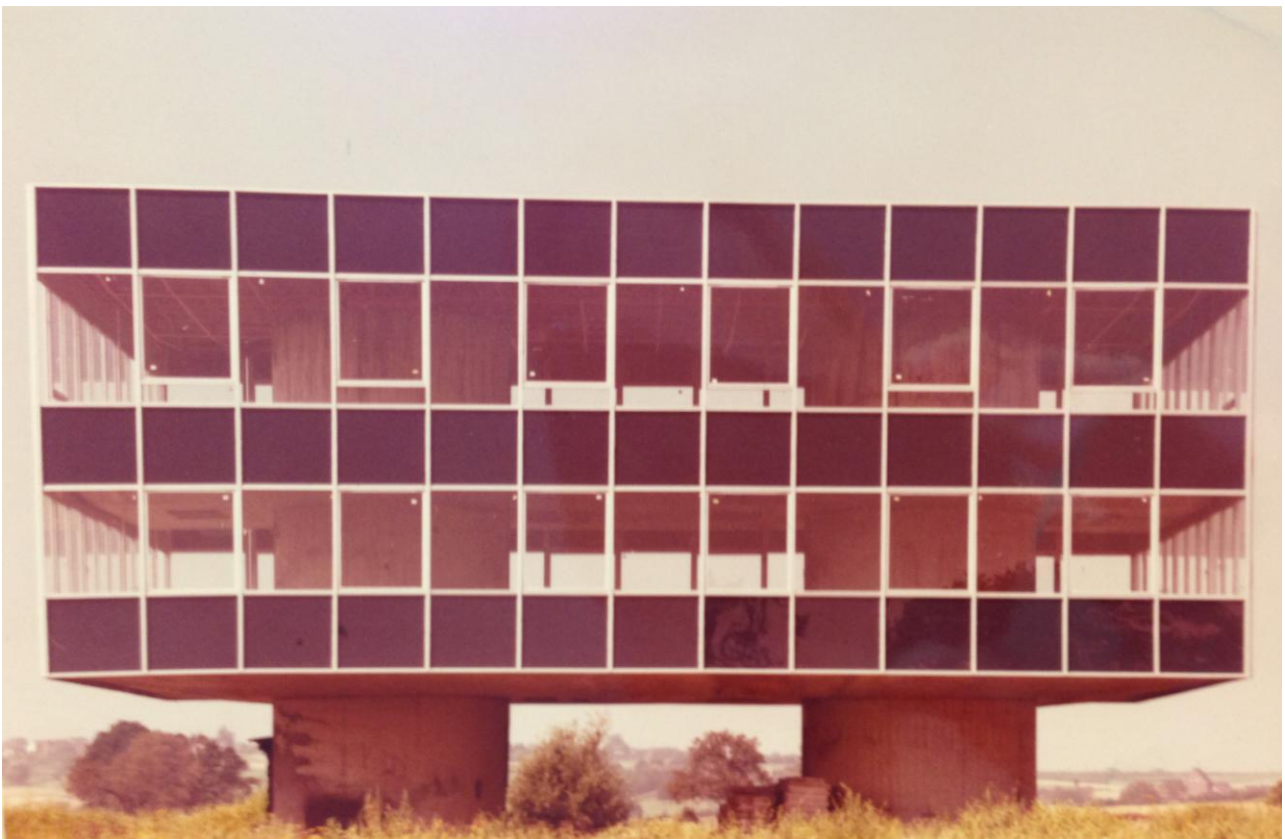
De wijk Vrieheide - De Stack is kenmerkend voor de manier van bouwen op dat moment. De bouwonderneming Vascomij kreeg van de burgemeester min of meer *carte blanche* om 837 woningen te bouwen aan de rand van Heerlen. Vanwege de woningnood moest er snel worden gehandeld. Sigmond ontwikkelde daartoe samen met Aegidius Joosten van Vascomij een typologie die voldeed aan uitgangspunten van hoge snelheid en lage kosten.



Monografie Peter Sigmund



Geïnspireerd op de experimentele 'paalwoning' vormde een betonnen kern met uitkragende vloeren de basis en aluminium puien de gevels.



De experimentele woning bleek toch te duur om in serie te maken. De woning werd gestript van zijn gevels en diende uiteindelijk als kern voor het nieuwe kantoor van Vascomij.



Wijk Vrieheide, Heerlen





In de wijk Vrieheide-De Stack paste Sigmond de opgedane kennis over een betonnen kern, uitkragende vloeren en een aluminium 'gordijengevel' op grote schaal toe. In de door Sigmond ontwikkelde typologie kragen de eerste en tweede verdieping en bood daarmee zowel aan voor- als achterzijde overdekte buitenruimte. Deze zone bood ook de mogelijkheid om zelf kleine uitbreidingen te doen aan de woning.

De typologie werd door de hele wijk 'gestempeld'. Door de hoogteverschillen in het gebied te gebruiken werd er, ondanks de grote mate van herhaling van de woonblokken, de nodige variatie bewerkstelligd. Sigmond had zelfs een ideaalbeeld van een Toscaans dorpje voor ogen.

De snelheid van bouwen stond altijd voorop. Het lukte dan ook nauwelijks om bouwtekeningen op tijd af te krijgen. Die mentaliteit van aanpakken was toen ook aan de bestuurlijke kant aanwezig en zo kon het dat architect, bouwer en bestuurder gezamenlijk letterlijk 'in het veld' positie en aantallen van de blokken bepaalden.

"Vrieheide is het Oostelijk deel van het stadsdeel Heerleheide aan de noordzijde van Heerlen, in het midden van de driehoek Heerlen (te zuiden), Hoensbroek (ten oosten) en Brunssum (ten noorden). Het is vanaf 1959 gebouwd naar een ontwerp van de Hongaarse architect Peter Sigmond, als eerste modernistische mijnwerkerskolonie. De 35 ha grote wijk met ruim 800 woningen ligt op een heuvelachtige ondergrond, die deels de opzet van de wijk bepaalt. Veel wegen hebben gebogen verloop door het geaccidenteerde terrein."

"Peter Sigmond kwam via G.H.M. Holt, bij wie hij werkte in Haarlem, in contact met Aegidius Joosten van vascomijn Heerlen. Holt was daar stadsarchitect. Joosten was een charismatisch en invloedrijk man die in beton en aluminium deed. Hij was bovendien promotor van grootschalige woningbouw, waar het gemeentebestuur wel oren naar had. Heerlen groeide door de toename van het aantal kolenmijnenna de Tweede Wereldoorlog explosief en hadf veel woningen nodig in de buurt van de mijnen. Sigmond was in die tijd via de Smithsons geïnteresseerd geraakt in de architectuur van Le Corbusier. Via Joosten kreeg Sigmond opdracht voor Vrieheide, het eerste gietbouwproject in Heerlen. Ook werd, via handelscontacten van Joosten, voor het eerste gebruik gemaakt van aluminium raamkozijnen. Het hele project ging buiten de gemeentelijke diensten om. Sigmond begon aan de zuidzijde van Vrieheide met het uitzetten van het stratenplan. Daarbij liet hij zich leiden door de bestaande hoogteverschillen. Het realiseren van de woningblokken liep op een

gegeven moment vooruit op het ruimtelijk ontwerp voor het gebied; er moes productie worden gedraaid. Voor ht middengebied, ten noorden van de Anjerlierstraat (de rechte, opeenvolgende blokken) werd de ruimtelijke inrichting bepaald door de aannemer. Sigmond heeft nog wel het Unescoplantsoen, het ronde plein, ontworpen als slotakkoord voor de wijk."

"Sigmond was een stadsmens en wilde met Vrieheide stedelijke woonblokken ontwerpen met de entree aan een straat of woonpad, in plaats van een tuintje. De woningen zijn zo veel mogelijk met hun tuinzijde op het zuiden georiënteerd. Tussen twee woningstroken liggen gemeenschappelijke groenstroken of plantsoentjes. De wijk heeft een uniform uiterlijk door de herhaling van dezelfde witte, betonnen, plat afgedekte rijwoningen, met vaal dezelfde lengte. Van de drie bouwlagen kragen de bovenste twee uit, zowel aan de voorzijde als aan de achterzijde. Deze aan Le Corbusier ontleende vormgeving wekt de suggestie van lichtheid. Dit was niet alleen suggestie: Sigmond bouwde daadwerkelijk lichte woningen om mijnschade te voorkomen. Rondom een betonnen kern, met daaraan de trap naar de verdiepingen, zijn telkens twee woningen gebouwd. Mocht de boel verzakken, dan was het mogelijk de woningen via een hydraulisch systeem weer recht te vijzelen."

"De gevels in de bovenbouw bestaan uit een aluminium grid met ramen en plaatmateriaal. Onder de terugliggende begane grond konden de bewoners knutselen of een schuurtje bouwen. In 1967 ging het mis met Vascomij en werd Vrieheide overgenomen door een projectontwikkelaar. Vanaf 1980 is een groot deel van de wijk in particuliere handen gekomen en een deel is overgenomen door twee woningbouwverenigingen. Deze overname door particulieren had tot gevolg dat de oorspronkelijke eenvormigheid van de wijk werd verlaten, omdat de bewoners naar eigen inzicht gingen aan- en uitbouwen. Veel woningen zijn uitgebreid met zeer verschillende uit- en opbouwen en tuinafzettingen, waardoor een buitengewoon individueel en rommelig beeld is ontstaan. Soms is de oorspronkelijke liging van woonpaden verlegd en zijn toch voortuintjes ontstaan.

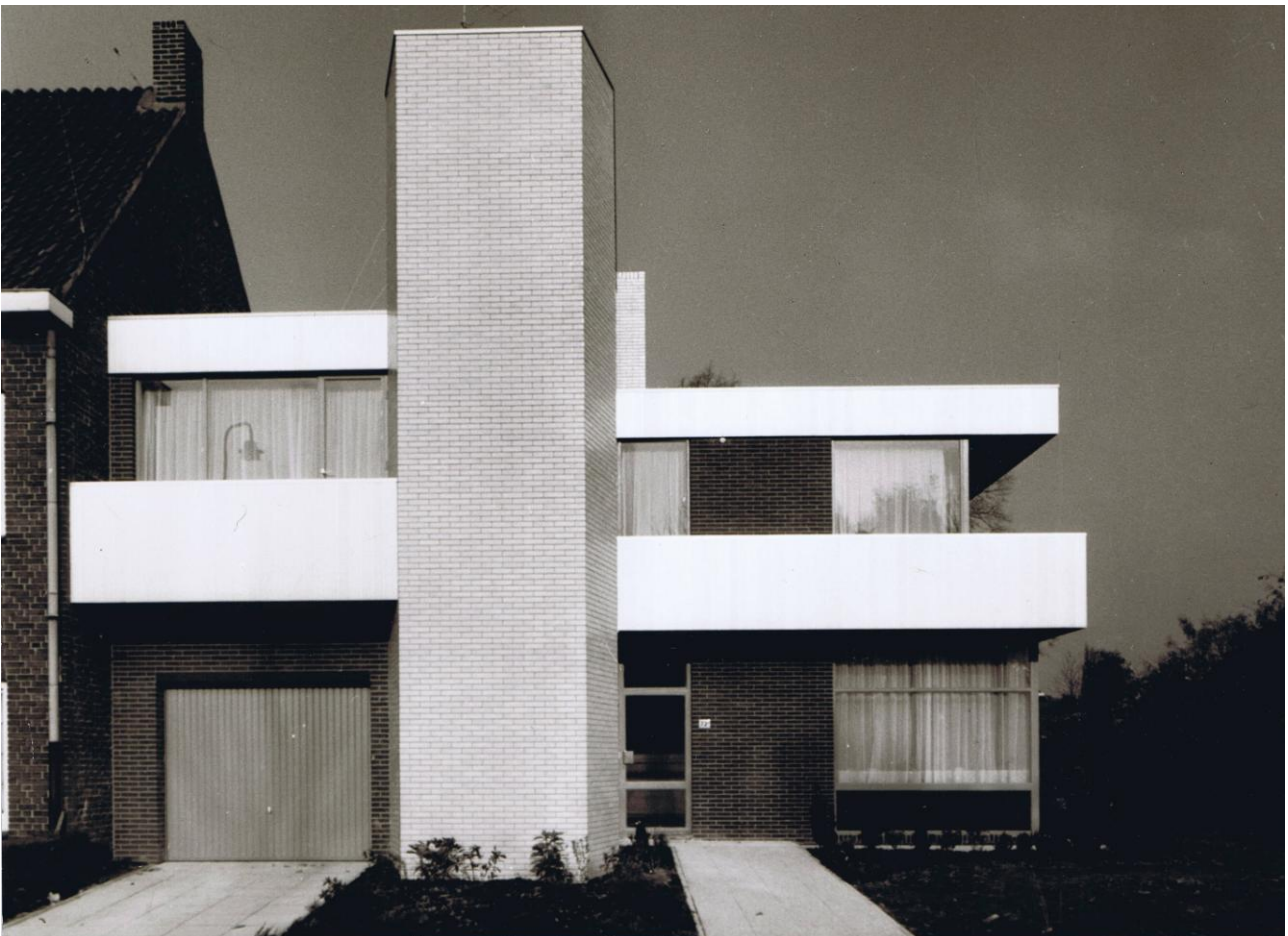
"De wijk is de afgelopen twee decennia in de versukkeling geraakt en bestempeld als achterstandswijk in het kader van de stedelijke vernieuwing. Ondanks het moeizame herstel blijven veel bewoners geloven in de kwaliteiten van Vrieheide. De voorzieningen liggen nabij de Anjerlierstraat. aan de zuidzijde van deze straat ligt een blok galerijwoningen met winkelruimte inde onderbouw en in een uitbouw. Daarachter aan de Navolaan ligt de Christus Koningkerk, gebouwd in 1965 naar een ontwerp van de architect Jozef Franchamps, met een mozaïek van Libert Ramakers." ⁷



⁷ Uit: Atlas van de wederopbouw Nederland 1940-1965, 2013, nai010

1967-1970 Een nieuwe start

Woonhuis Bekkerweg, Heerlen



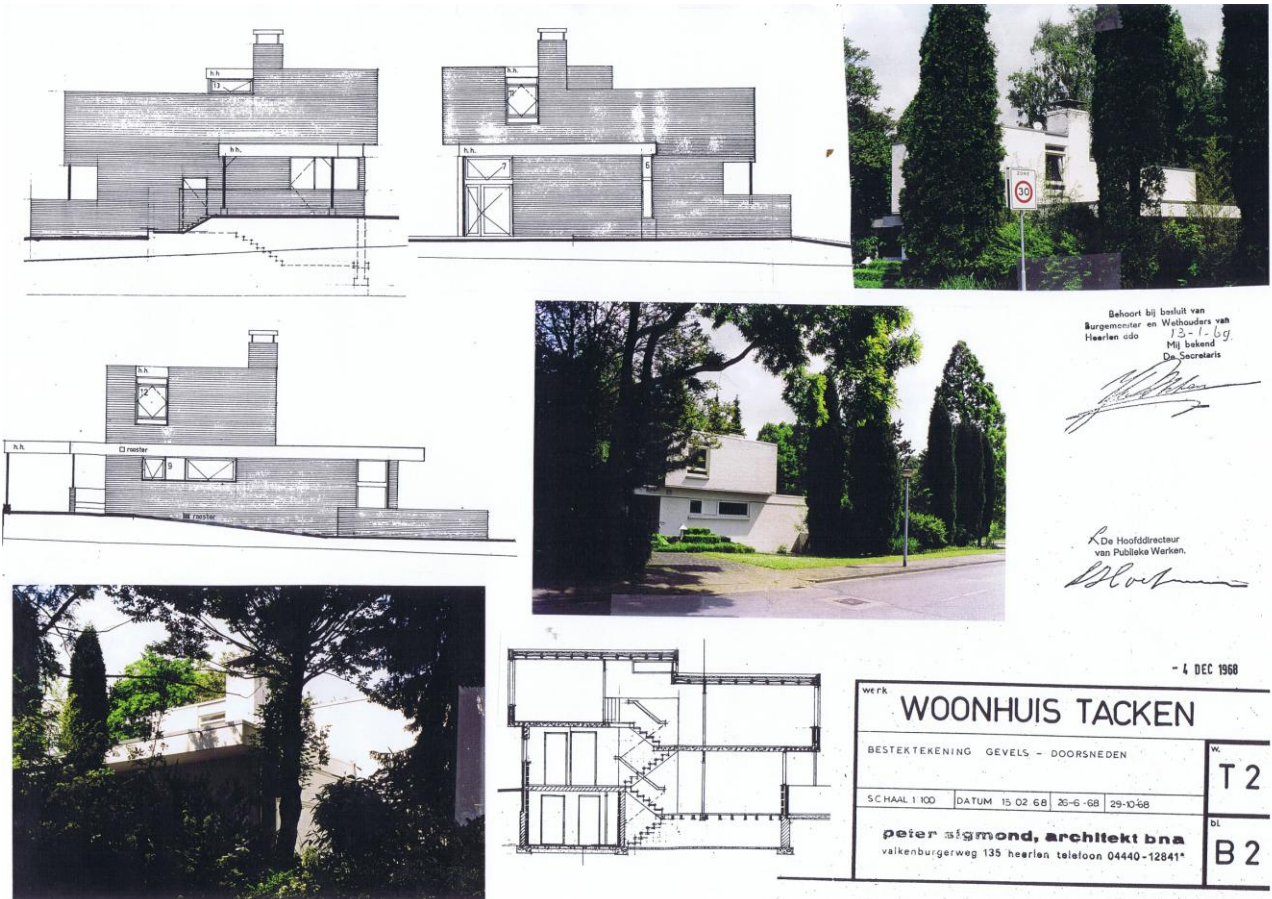
ENBI fabriek, Nuth



Fabriek ENBI

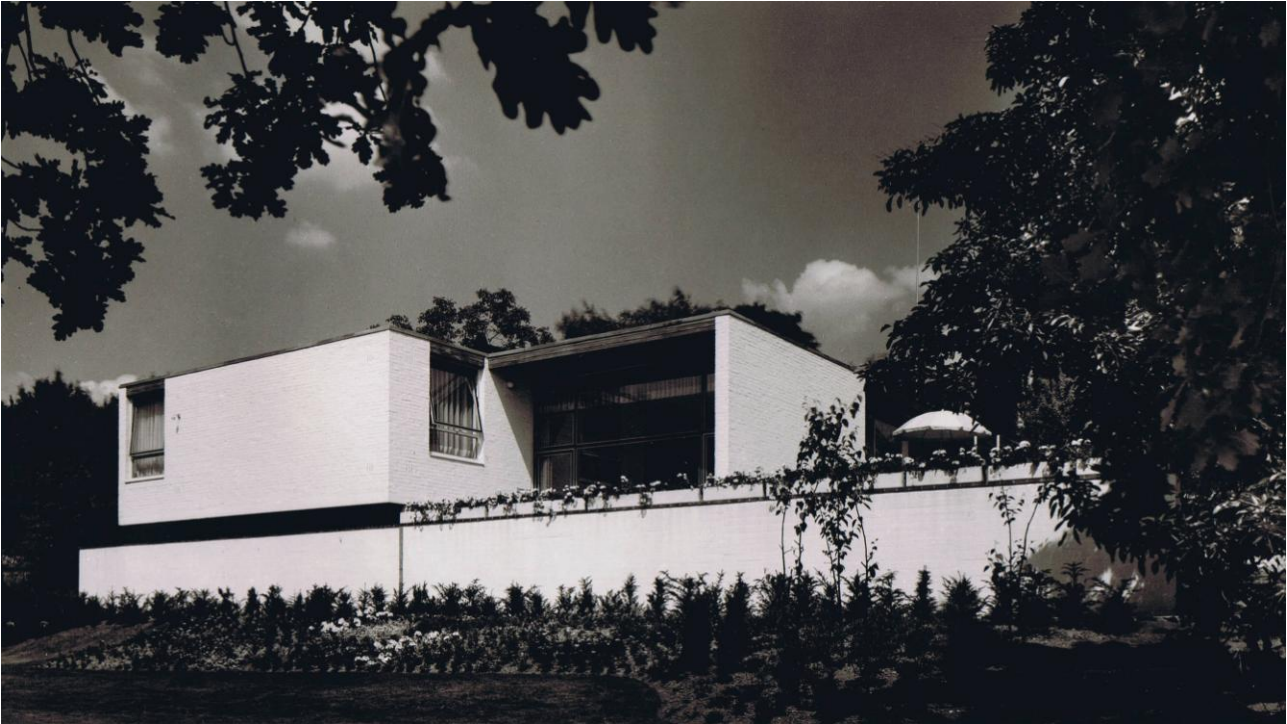
Woonhuis Tacken, Heerlen

Monografie Peter Sigmund



Woonhuis Tacken 1968

Woning Parmentierstraat, Heerlen



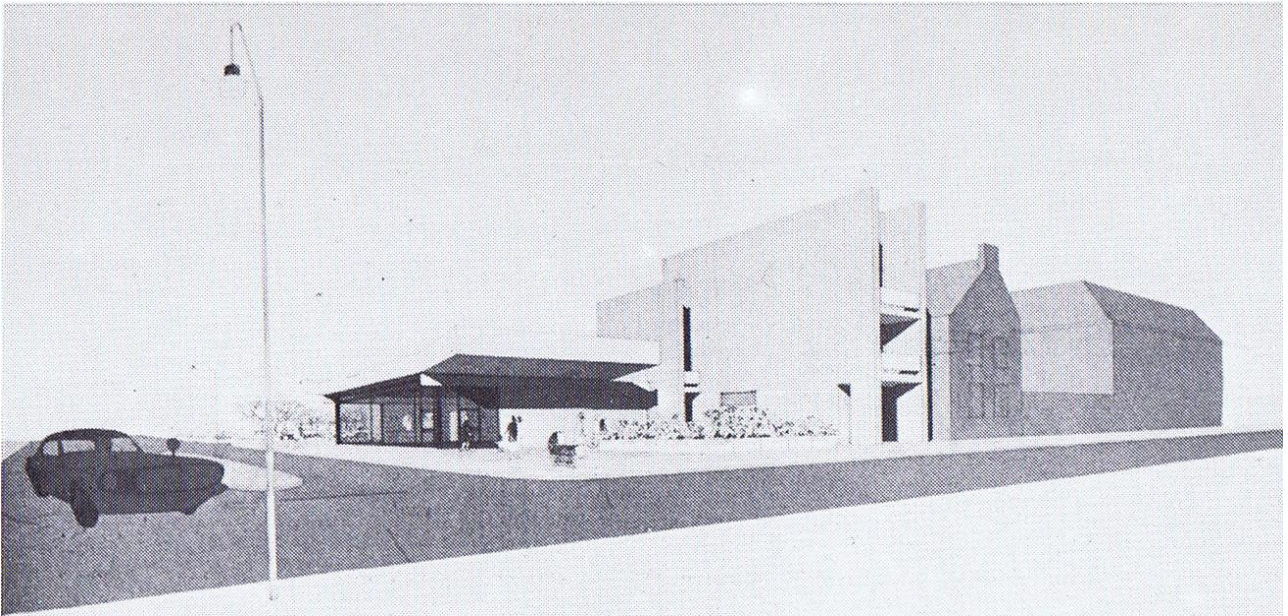


Woning Parmentierstraat ca. 1968

Garage Vencken, Heerlen

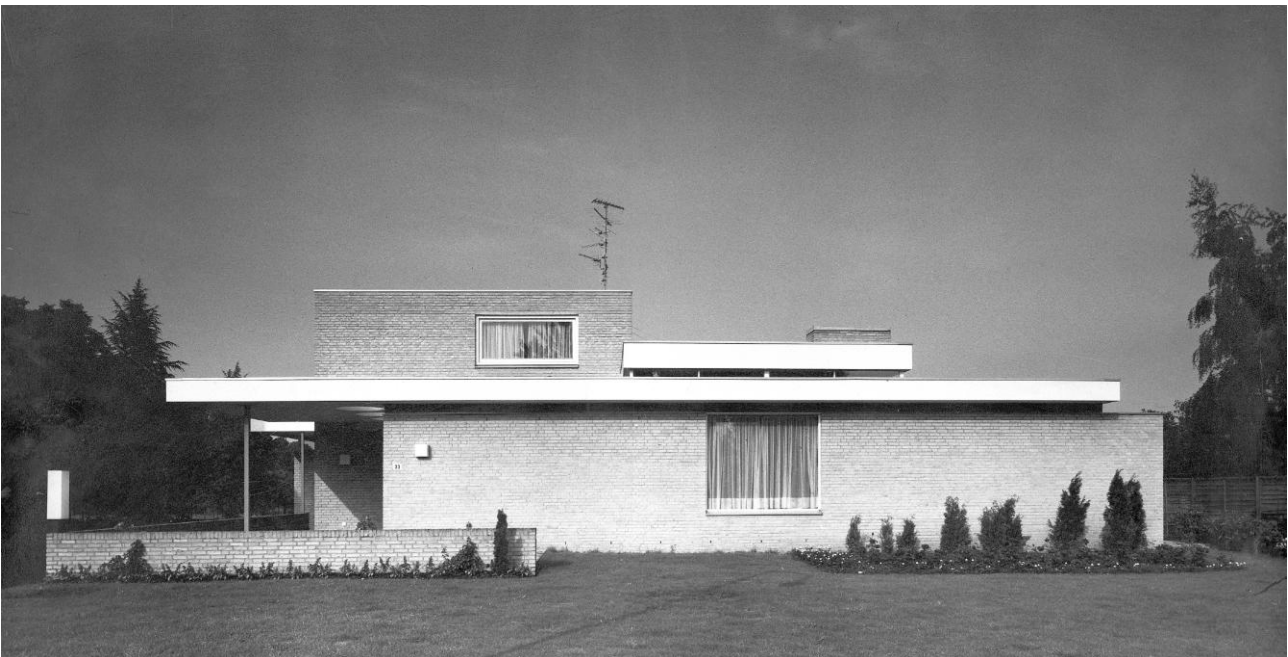


Albert Heijn, Heer - Maastricht



Albert heijn 1967

Woning Pijsweg, Heerlen



Pijsweg 1968

1970-1976 Complexiteit

Het begin van de jaren 70 staan voor Simgond in het teken van Begin jaren 70 werkte Sigmond korte tijd samen met Theo Boosten. Hij ontwierp in die periode het stedenbouwkundig plan voor het Boschstraatkwartier in Maastricht. Ook hier komt de 'woonstraat-op-niveau' terug.

“Elke nieuwe woning heeft zijn eigen gezicht. Achter de gevels, ontworpen als een hommage aan de oude stadsstijl van Maastricht, gaat een levendig skala van indelingen, grote en kleine huizen – horizontaal of vertikaal - schuil.

Opvallend in het gevelspel zijn de sterk wisselende dakpartijen, de hoogteverschillen, de verspringende grote en kleine balkons en het fijnmazige patroon van de glasindeling. Alsof vele mensen met gelijk gerichte ideeën over een huis sámen aan het werk zijn geweest om in één Bouwkundig object hun eigen huis te bouwen.



De visie van het architectenteam

In het bebouwingsvoorstel komt een straat- en pleinpatroon voor, dat deels geënt is op de vroegere bestaande situatie (Antoniusplein – Coxstraat), en deels nieuw ontworpen is, waarvan de maatvoering aan de bestaande stadsstructuur is ontleend.

Daar het doorgaande verkeer uit het gebied verbannen is, zijn de tracé's van de Maastrichter Grachtsstraat en de Raamstraat als doorgaande straten doelbewust verlaten. In plaats hiervan wordt hier een straat – alleen toegankelijk voor voetgangers en bedieningverkeer – voorgesteld met een ruim plein in het midden.

Het parkeren is onder de bouwblokken in garages georganiseerd, die plaatselijk boven de grond uitsteken, zodat sommige loopstraten en pleintjes op een iets verhoogd niveau komen te liggen. De mogelijkheid van lange, olopende straten ontnemt echter hieraan het "kunstmatige" effect. Openingen aan de randen zullen voor licht en luchttoevoer zorgen voor de parkeerplaatsen onder de bebouwing.

Als voordeel moge hierbij gezien worden, dat men met de auto op maaiveld rijdend dichtbij de plaats van bestemming kan komen en dat gelijktijdig het voetgangers gebied consequent dedimensioneerd en gedetailleerd kan worden.

De ingangen van de woningen zullen zoveel mogelijk op straten uitkomen, daar wij menen dat hierin een van de belangrijkste aspecten van de stadsbeleving te vinden is.

De doordringbaarheid van de hele bebouwing en het juiste evenwicht tussen openbaar en privé zijn de belangrijkste criteria die hieraan ten grondslag liggen.

De woningen en andere bestemmingen, die niet rechtstreekt vanuit straten of pleinen bereikbaar zijn, liggen aan woonstraten welke hoewel op een hoger niveau gelegen, het karakter van een (openbare) straat in de buitenlucht hebben. Hiernaast wordt gezocht naar zoveel mogelijk privé buitenruimte, bij de woning behorend in de vorm van terrassen, loggia's en balkons.

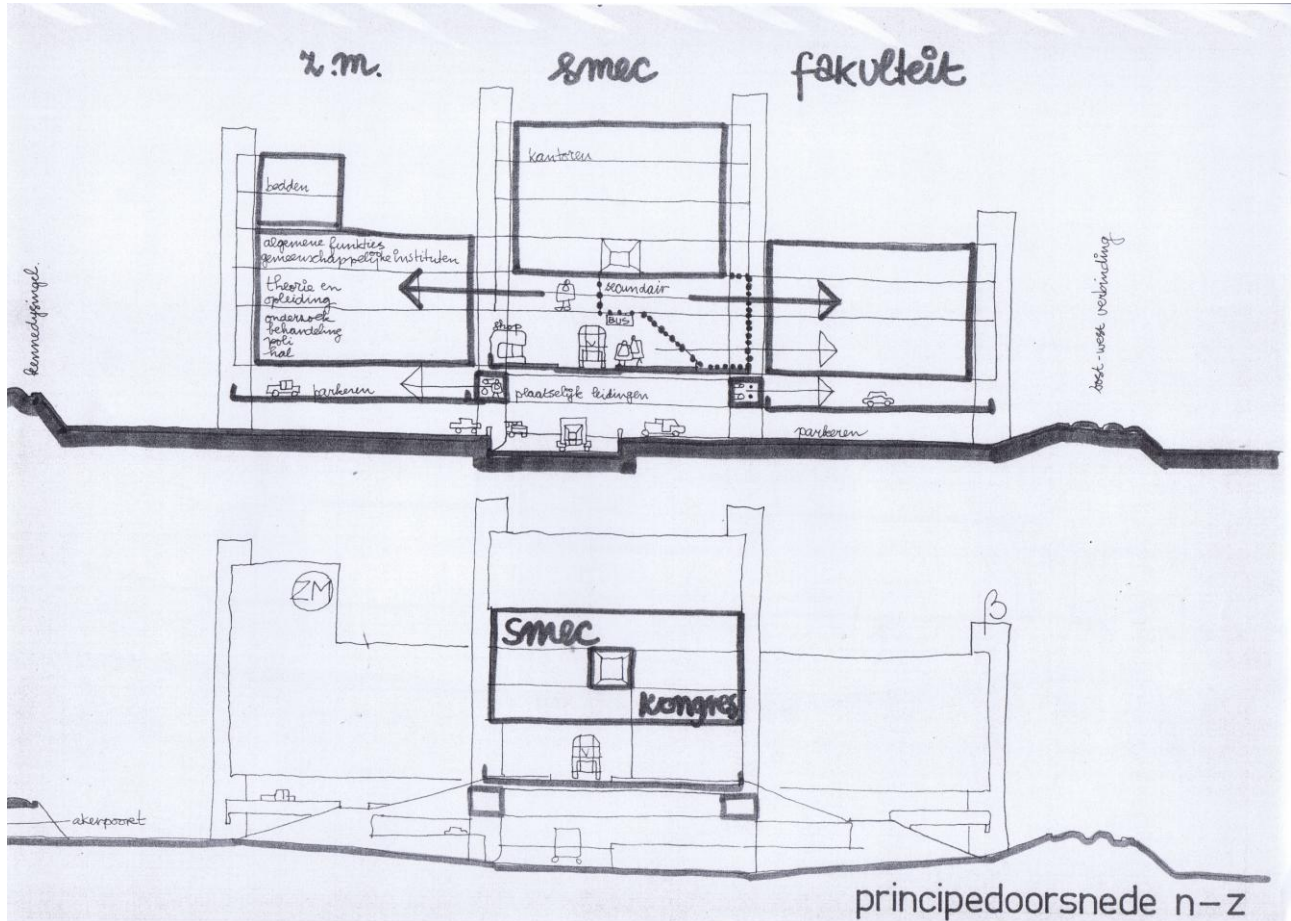
De hoogte van de voorgestelde bebouwing blijft beperkt tot 12 à 15 m of een gemiddelde van 4 à 5 hedendaagse bouwlagen met kappen

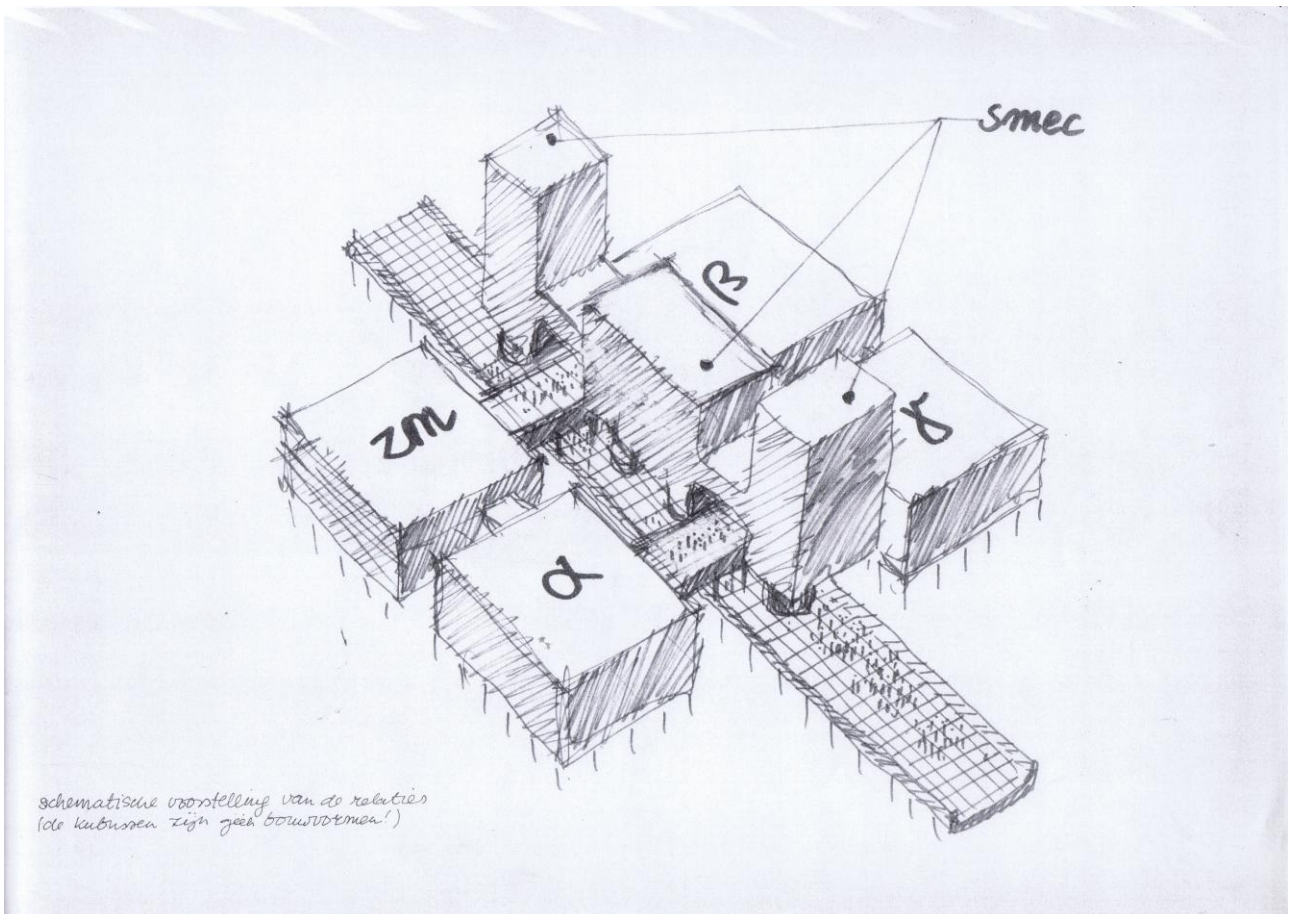
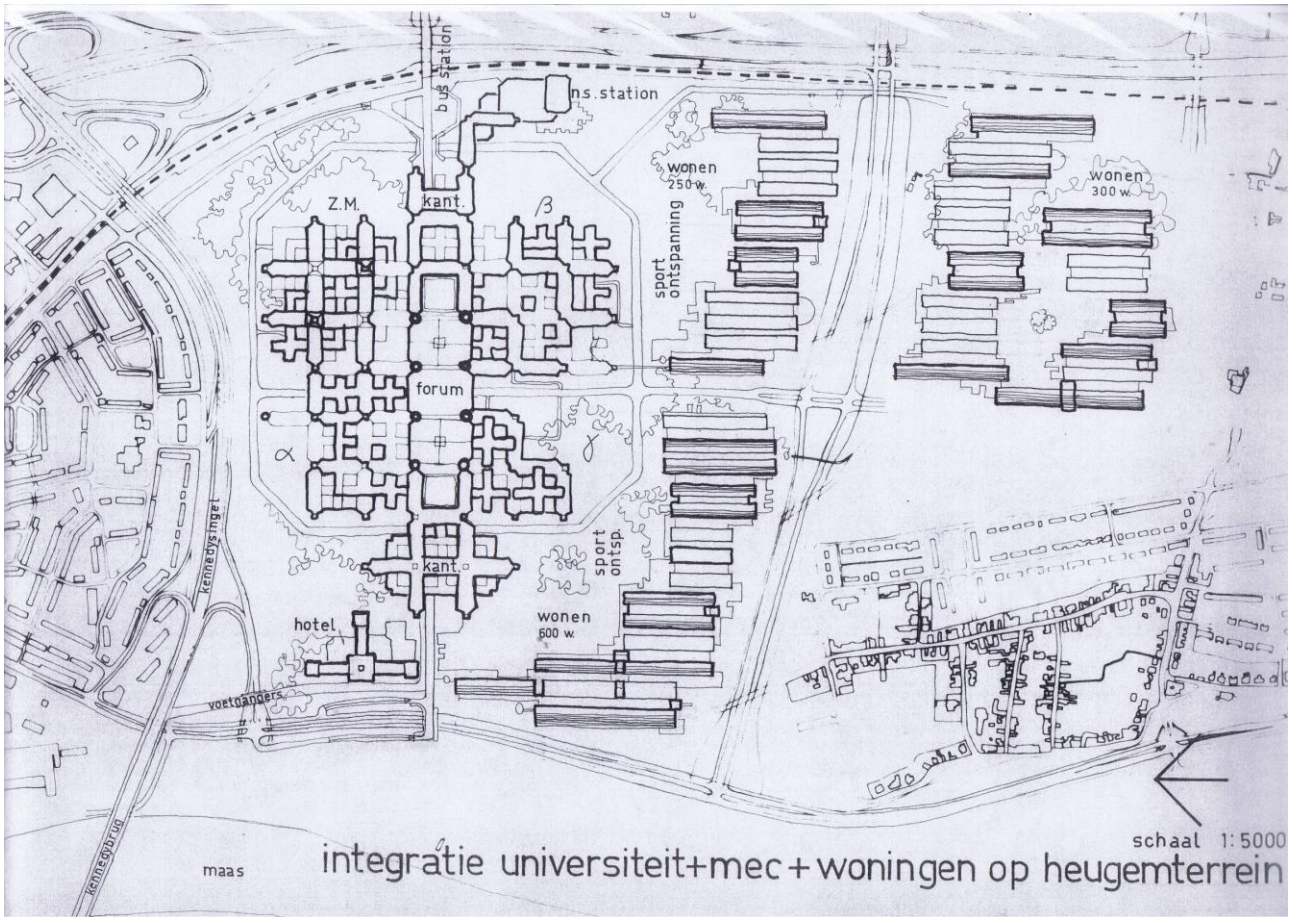
*Architektenburo Boosten - Maastricht
Architektengroep Sigmond - Heerlen"⁸*

⁸ Uit: prospectus "de Havenzathe bv en Eurowoningen bv

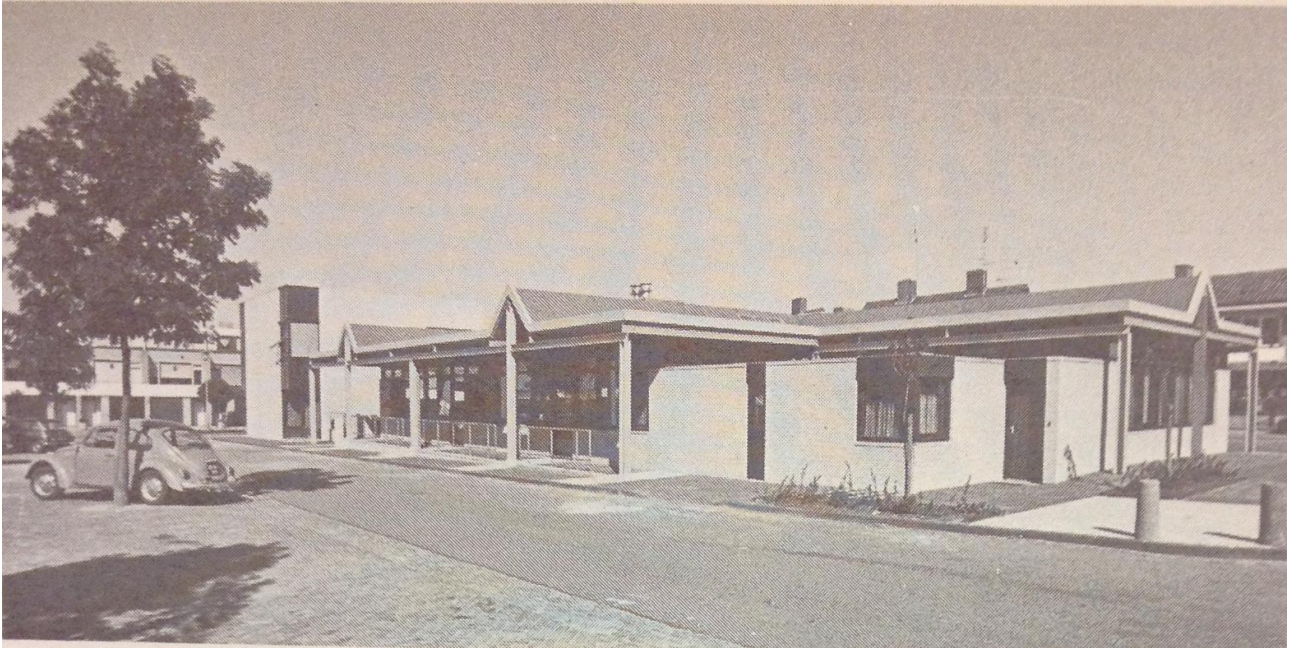
Heugemterrein / MEC(C), Maastricht

In deze periode was hij ook betrokken bij een voorstel voor de integratie van de medische faculteit van de universiteit, een congrescentrum en woningen in de wijk Randwyck in Maastricht. Dit plan zou later de basis zijn voor het huidige MECC.





Gemeentehuis annex Groene Kruisgebouw Nuth



"In Nuth (zuid-Limburg) word een gemeentehuis gebouwd door Habets bouwbedrijf bv uit Nuth. een gedeelte van het gebouw is voor het groene kruis en kan, indien nodig, bij het gemeentehuis worden getrokken. Rond de vaste kern met sanitaire ruimten en oud archief ruimten kunnen onder

Monografie Peter Sigmund

het stalen dak de ruimten naar keuze worden ingedeeld door verplaatsbare systeemwanden. De grote hal dient tevens als ruimte voor vergaderingen, exposities en hoorzittingen. Doordat alle leidingen gemonteerd worden in vloergoten of boven het extra geïsoleerde verlaagde plafond, blijft de vrije indeelbaarheid te allen tijde gewaarborgd." ⁹

Het gebouw is ontworpen en uitgevoerd in opdracht van het gemeentebestuur van de gemeente Nuth als huisvesting van de gemeentehuisfuncties en de plaatselijke afdeling van het groene kruis. In stedenbouwkundige zin is het gebouw opgevat als een plaatselijke overdekking van het De Weverplein, waardoor de gevraagde functies op een informele en toegankelijke wijze gerangschikt zijn. De daglichtruimten zijn gegroepeerd om een grote overdekte multifunctionele hal. Deze hal wordt als volgt gebruikt: in het gemeentehuisgedeelte als entreehal en raadzaal, in het groene kruisgedeelte als wachtkamer, ruimte voor zwangerschaps- en bejaardengymnastiek et cetera.

Kenmerkend is de principiële scheiding van de draagconstructie en de verplaatsbare wanden, waardoor een zeer flexibele opzet werd verkregen. langs de gevel is een leidingkanaal geprojecteerd, uitgevoerd als vloergoot met afneembaar deksel, waardoor op iedere plaats langs de gevel aansluitingen gemaakt kunnen worden ten behoeven van Elektra, telefoon et cetera. De ruimtelijke indeling kan zo aan de behoefte worden aangepast terwijl bij een eventuele bestuurlijke herindeling het gebouw dienst zou kunnen doen als andere functies. Om de toekomstwaarde van het gebouw zo grootmogelijk te doen zijn werd voor een grote overspanning gekozen.

De verschijningsvorm van constructieve en dak heeft een functioneel karakter hetgeen zich ook uit in de toegepaste kleuren voor het staalwerk.

De driehoekige straten in het dakvlakken die in de gevel zichtbaar zijn hebben een drieledige functie:

- Ruimte voor de vakwerkspanten bij een grote overspanning;
- Ruimte voor de kokers van de centrale mechanische ventilatie;
- Toepassing van lichtdoorlatende schuine dakvlakken in de multifunctionele hal.

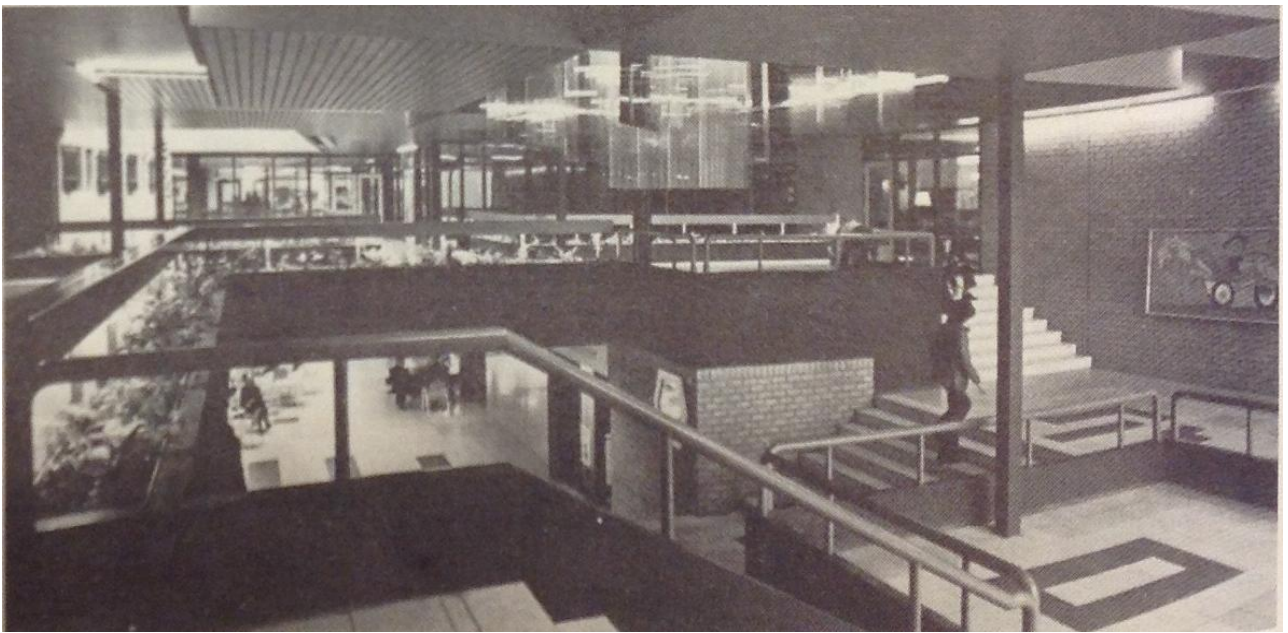
Uitzondering in de totale structuur is het torentje dat traditioneel gebouwd is. Op de eerste verdieping hiervan zijn de kamers van de burgemeester en de wethouders.

Toepassing en gebruik van overstekende daken (drooglopen), terrassen, bloembakken en de vanuit het gevelmetselwerk doorgezette MBI-bestrating integreren het gebouw in het straatbeeld van Nuth.

Winkelcentrum De Munt, Weert



⁹ Uit: tijdschrift bouw no. 34/35 1975



Woningbouw, Heerlen



Woning De Eik, Heerlen



AGS: expansie

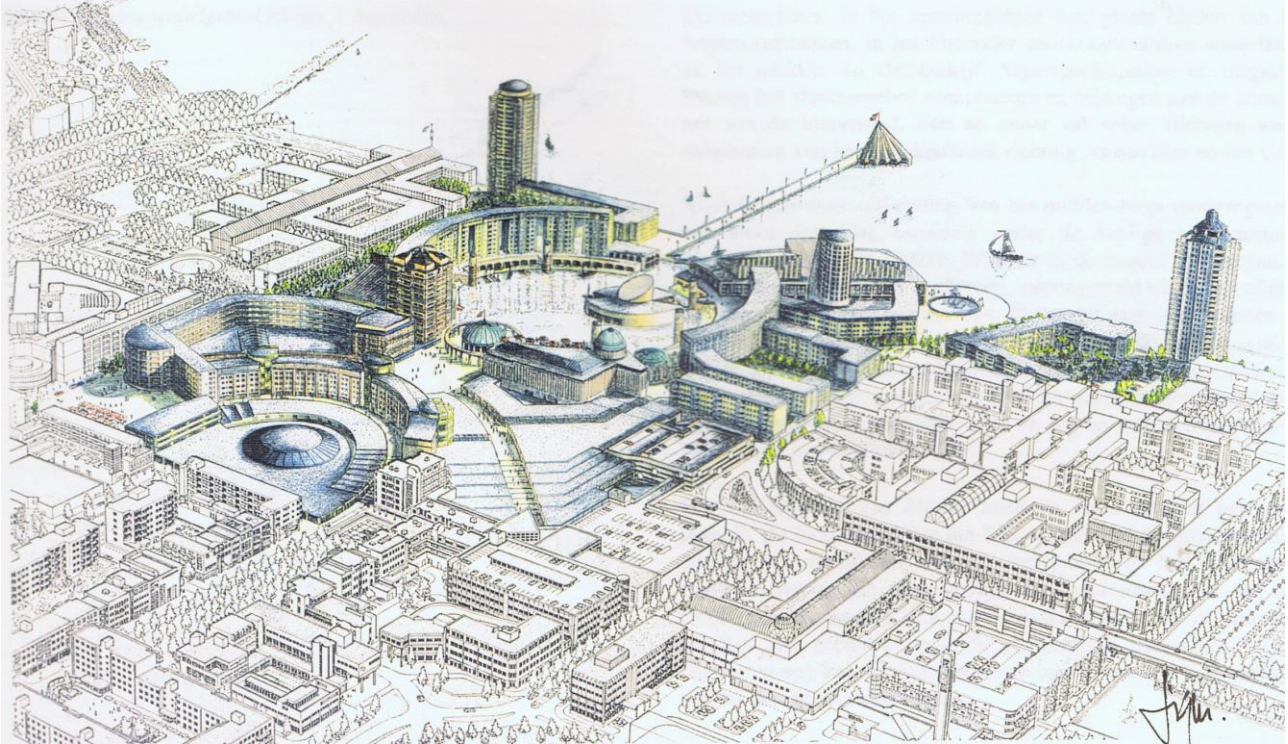
Deze periode kenmerkte zich door grootschalige ontwikkelingen, vooral in de centra van kleinere steden als Weert, Kerkrade, Oosterhout, Alphen aan de Rijn, Zwolle en Lelystad, maar ook bijvoorbeeld Rotterdam. Ook hier steeds weer terugkerende thema's als functievermenging en opgetilde woonstraten.



Een tweede jeugd

Na een verschil van inzicht over de toekomst van het bureau neemt Sigmond in 1983 afscheid van zijn eigen bureau AGS. Nadien is hij als 'éénmans' bureau betrokken bij grootschalige projecten.

Centrumplan, Almere



Zo is er een studie voor Blauwhoed voor het centrum van Almere en een multifunctioneel centrum in Praag.

Appartementen Emmasingel, Weert

Verder blijft hij werken aan verschillende opdrachten voor senioren-huisvesting in Weert, zoals appartementengebouwen aan de Emmasingel.

Ook in deze periode, en nog steeds, realiseert hij veel particuliere opdrachten, waaronder zijn eigen woonhuis in Weert, waarmee hij naar eigen zeggen 'het dichtst bij de bouwkunst kwam'.





Appartementengebouw Emmasingel Weert, 2011 en 2013 (?)

Herbestemming stadhuis, Weert

Haast letterlijk komt deze tweede jeugd tot uitdrukking in de ambitie om het ooit door Sigmond ontworpen stadhuis van Weert te behoeden voor de sloophamer. Door de bouw van een nieuw stadskantoor blijft het bestaande stadhuis leeg achter.



Ontwerp herbestemming stadhuis Weert (2011-2014)

Literatuurlijst (voorlopig)

Monumenten van de Wederopbouw Nederland 1940 – 1965, NAI Publishers 2013
Atlas van de wederopbouw Nederland 1940 – 1965, NAI Publishers 2013

Overige bronnen:

Privéarchief Peter Sigmond
Archief AGS Architecten / AAI
Bas Waanders (Vrieheide)
Klaas Vermaas (Van Arskerk)
Fred Humblé (Maastricht)
Siebe Swart (Vrieheide)
Privéarchief Nic Tummers

http://www.limburger.nl/article/20140114/REGIONIEUWS05/140119296/1056#Plan_voor_sloop_'t_Loon_Heerlen

<http://www.heerlen.nl/Pub/Home/Wonen/Wonen-Leefomgeving-en-veiligheid/Winkelcentrum-het-Loon.html>

<http://www.wonenbovenhetloon.nl/>
<http://www.kennislink.nl/publicaties/waarom-verzakte-winkelcentrum-t-loon>

<http://www.volkskrant.nl/vk/nl/2686/Binnenland/article/detail/3363618/2012/12/14/Nieuwbouw-t-Loon-Heerlen-kan-beginnen.dhtml>

<http://nos.nl/video/320096-sloop-t-loon-heerlen-begonnen.html>

<http://www.cobouw.nl/nieuws/algemeen/2013/07/26/bezwaar-tegen-t-loon-heerlen-ingetrokken>

<http://www.heerlenvertelt.nl/2015/05/peter-sigmond-de-onbekende-bekende-architect-van-heerlen/>