

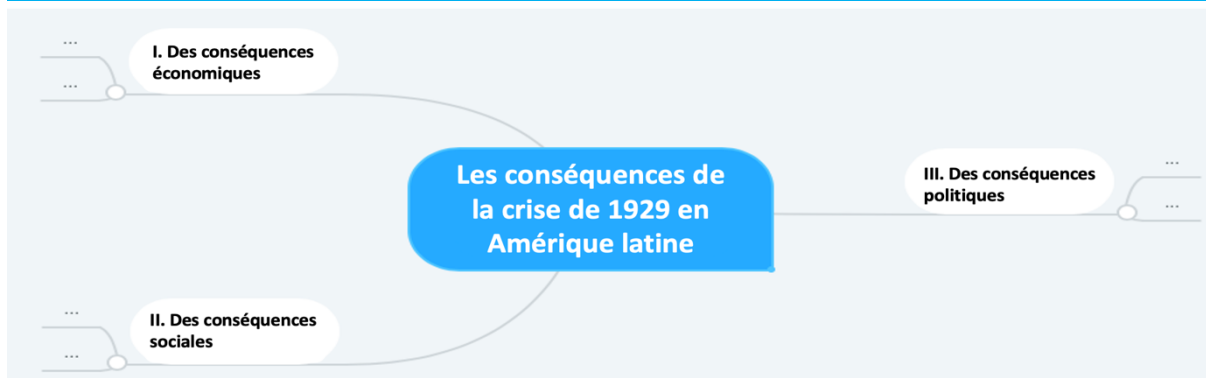
H1 - L'IMPACT DE LA CRISE DE 1929 : DÉSÉQUILIBRES ÉCONOMIQUES ET SOCIAUX

Point méthode : Réaliser une carte mentale

- écrire le titre au centre de la carte mentale
- puis faire partir autant de branches qu'il y a de parties
- enfin, au bout de chaque branche, tracer les sous-branches

Point de passage et d'ouverture 1 : Les conséquences de la crise de 1929 en Amérique latine

Consigne : À partir du dossier, tracez une carte mentale mettant en évidence les conséquences économiques, sociales et politiques de la crise de 1929 en Amérique latine.



Point de passage et d'ouverture 2 : 1933 : Franklin Delano Roosevelt et le *New Deal*

Consigne : À partir du dossier, tracez une carte mentale mettant en évidence les objectifs, les mesures adoptées et le bilan du *New Deal*.



Point de passage et d'ouverture 3 : Juin 1936 : les accords Matignon

Consigne : À partir du dossier, tracez une carte mentale mettant en évidence le contexte dans lequel se tiennent les accords Matignon, les acteurs présents et les mesures décidées.



PPO1 : LES CONSÉQUENCES DE LA CRISE EN AMÉRIQUE LATINE

Doc. 1 : La crise économique en Amérique latine

« Une autre particularité [...] est le fait que la plupart des pays de l'Amérique latine ne fournissent qu'un, deux, ou trois produits au commerce d'exportation : 71 % des exportations du Brésil consistent en café, 77 % de celles de la Bolivie en étain, 77 % de celles de Cuba en sucre, 70 % de celles du Chili en nitrate ; si l'on prend le nitrate et le cuivre combinés, la proportion pour ce dernier pays s'élève à 83 % des exportations [...]. »

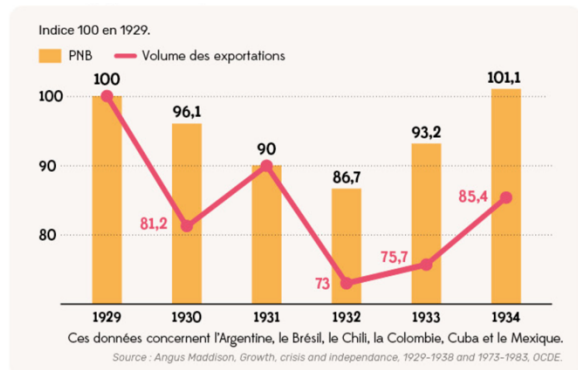
La chute des exportations¹, la diminution des revenus publics ont augmenté les difficultés dans lesquelles se trouve le gouvernement pour l'obtention des fonds nécessaires à couvrir ses dépenses et à assurer le service de la dette publique. De nombreux ouvriers engagés pour l'exécution des travaux projetés, durent être renvoyés. Il en fut de même pour ceux qui se trouvaient occupés à la production des articles formant la base même du commerce d'exportation ; d'où dépression, chute des salaires et chômage.

Tous les événements malheureux relatés plus haut entraînent un mécontentement économique et politique général [...]. Les pays de l'Amérique latine passèrent par une période extrêmement difficile. Les revenus tombèrent à un niveau très bas [...]. Au cours de ces deux dernières années, des révolutions éclatèrent dans neuf pays de l'Amérique latine. Certains gouvernements y semblent d'ailleurs encore peu stables. »

« L'Amérique latine dans la dépression économique mondiale »,
Le Temps, 25 août 1931.

1. Et des prix.

Doc. 2 : Les indicateurs de la crise



Doc. 4 : L'Amérique latine dans la dépression



Doc. 3 : Les effets économiques et sociaux de la crise en Argentine (1931)



Sur la table : ① « Augmentation du coût de la vie » ; ② « Surproduction » ; ③ « Exportations » ; ④ « Chômage » ; ⑤ « Guerre des tarifs » ; ⑥ « Après le festin »

- Uncle Sam : « Qu'il y a-t-il John Bull ? »
- John Bull : « Je suis au bord de l'indigestion »
- Uncle Sam : « Moi aussi »

Source : Victor Valdivia, *Caras y Caretas*, 1931.

Doc. 5 : Les régimes populistes

Dirigeant populiste*	
	Juan Domingo Perón (1943-1955)
	Getúlio Vargas (1930-1954)
	José María Velasco (1935-1956)
	Lázaro Cárdenas (1934-1950)

* Les dirigeants mentionnés n'ont pas été à la tête du pays de manière continue sur toute la période indiquée.

Consigne : À partir du dossier, tracez une carte mentale mettant en évidence les conséquences économiques, sociales et politiques de la crise de 1929 en Amérique latine.

PPO2 : 1933 : FRANKLIN DELANO ROOSEVELT ET LE NEW DEAL

Doc. 1 : Le discours d'investiture de Roosevelt

« Notre grande tâche prioritaire est de remettre les gens au travail. Elle pourra être accomplie à travers un recrutement direct du gouvernement, si ce dernier s'attelle à cette tâche comme il le ferait pour une situation d'urgence en pleine guerre [...] »

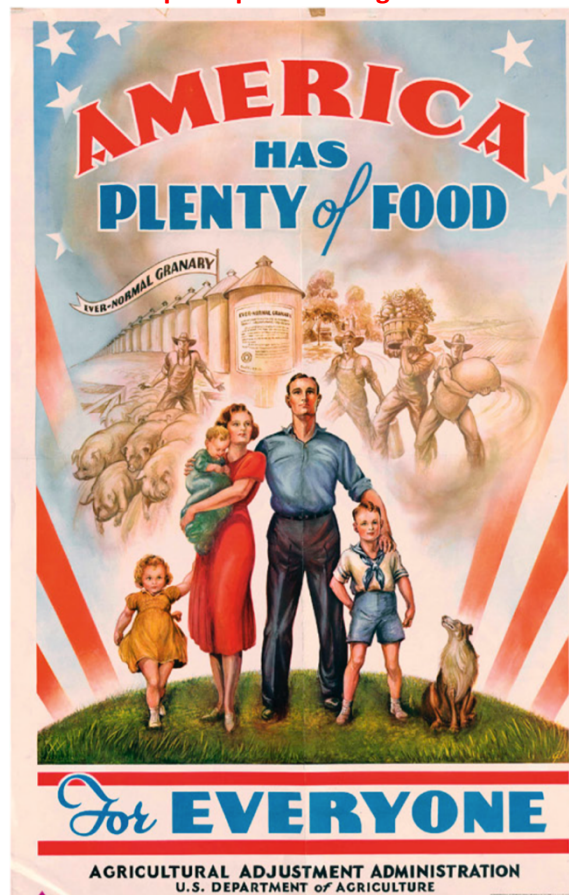
Nous pouvons faciliter la réalisation de cet objectif en accroissant les prix des produits agricoles et, avec eux, le pouvoir d'achat des agriculteurs. Nous pouvons le faciliter en insistant pour que le gouvernement fédéral, ceux des États et les gouvernements locaux agissent tout de suite pour réduire de façon draconienne leurs propres coûts de fonctionnement. Nous pouvons le faciliter en unifiant les activités de secours aux victimes de la crise. [...] Nous pouvons le faciliter en planifiant et en surveillant, au niveau national, toutes les formes de transport, de communication et de services qui manifestent un caractère d'intérêt public [...]. »

Finalement, dans notre marche vers l'emploi, nous aurons besoin de garde-fous destinés à prévenir un retour des maléfices de l'ordre ancien : il devra y avoir une stricte surveillance de toutes les activités bancaires, financières et d'investissement ; il faudra mettre un terme aux agissements de ceux qui spéculent avec l'argent des autres [...]. Nos relations commerciales internationales, en dépit de leur extrême importance, ne sont, au regard de la situation actuelle et des impératifs qu'elle entraîne, que secondaires face à l'établissement d'une politique nationale saine. »

Franklin Delano Roosevelt, Discours d'investiture à la présidence, Washington D.C., 4 mars 1933



Doc. 3 : Une politique d'aide agricole



« L'Amérique regorge de nourriture. Pour tout le monde »
Affiche de l'Agricultural Adjustment Administration, 1936.

Doc. 2 : Une politique de grands travaux



En visite sur un chantier dans l'Iowa, Eleanor Roosevelt, l'épouse du président Franklin Delano Roosevelt, fait la promotion de la Works Progress Administration.

U.S. National Archives and Records Administration, juin 1936.

Doc. 4 : Une sécurité sociale



« Un chèque pour vous tous les mois. Pour le reste de votre vie, à partir de 65 ans. »

Affiche de la Social Security Board, 1935

Doc. 5 : Le bilan du New Deal

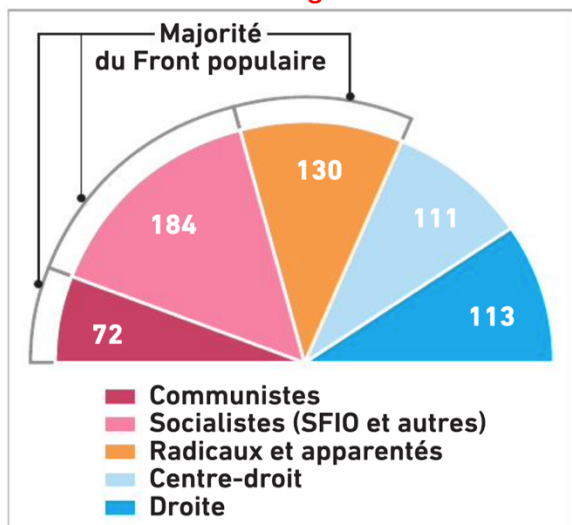
	1929	1932	1939
Production de blé (en millions de tonnes)	22	20	20
Production de charbon (en millions de tonnes)	552	326	402
Production d'acier (en millions de tonnes)	57,3	14	47,8
Production d'automobiles (en millions d'unités)	5,3	1,4	3,6
Revenu national (en milliards de dollars)	87,6	42,5	72,8
Exportations (en milliards de dollars)	5,3	1,6	3,3
Nombre de chômeurs (en millions de personnes)	1,4	11,9	8,8

Source : Sébastien Côte (dir.), Histoire Terminale, Nathan, 2020, page 41

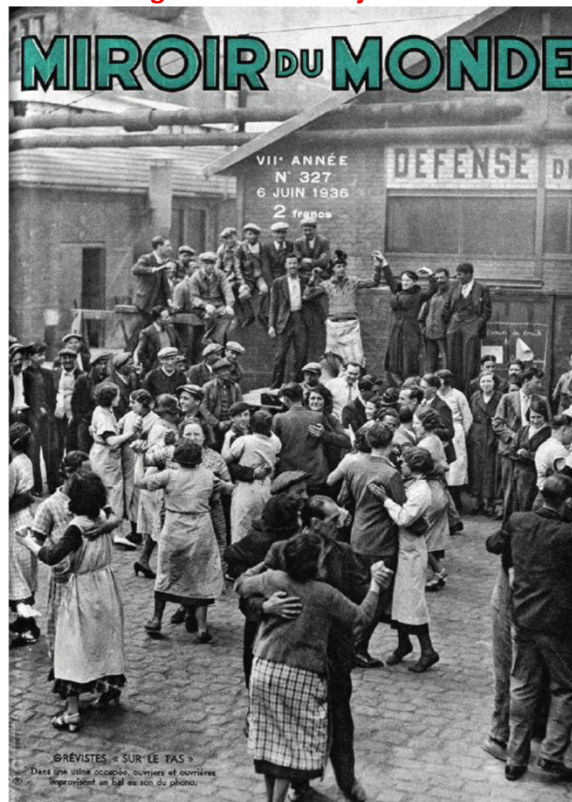
Consigne : À partir du dossier, tracez une carte mentale mettant en évidence les objectifs, les mesures adoptées et le bilan du New Deal.

PPO3 : JUIN 1936 : LES ACCORDS MATIGNON

Doc. 1 : Le résultat des législatives de mai 1936



Doc. 2 : Les grèves de mai et juin 1936



Couverture du magazine Miroir du monde, juin 1936.

Doc. 3 : Les annonces de Léon Blum



Une du journal L'Œuvre, 6 juin 1936

Doc. 5 : Les négociations des accords Matignon



La conférence des délégués ouvriers (à gauche) et des délégués patronaux (à droite), reçus à l'hôtel Matignon reçus par Léon Blum, président du Conseil et Roger Salengro, ministre de l'Intérieur.

Doc. 4 : Les accords Matignon (7 juin 1936)

Ces accords sont signés par les représentants de la Confédération générale de la production française (représentant le patronat) et de la Confédération générale des travailleurs (représentant les salariés), en présence de Léon Blum, président du Conseil.

« Art. 1 La délégation patronale admet l'établissement immédiat de contrats collectifs¹ de travail.

Art. 3 L'observation des lois s'imposant à tous les citoyens, les employeurs reconnaissent la liberté d'opinion, ainsi que le droit pour les travailleurs d'adhérer librement et d'appartenir à un syndicat professionnel [...].

Art. 4 Les salaires réels pratiqués pour tous les ouvriers à la date du 25 mai 1936 seront, du jour de la reprise du travail, rajustés suivant une échelle décroissante commençant à 15 % pour les salaires les moins élevés pour arriver à 7 % pour les salaires les plus élevés [...].

Art. 5 En dehors des cas particuliers déjà réglés par la loi, dans chaque établissement comprenant plus de dix ouvriers [...] il sera institué deux (titulaires) ou plusieurs délégués ouvriers (titulaires ou suppléants) suivant l'importance de l'établissement. Ces délégués ont qualité pour représenter à la direction les réclamations individuelles qui n'auraient pas été directement satisfaites, visant l'application des lois, décrets, règlements du Code du travail, des tarifs de salaires et des mesures d'hygiène et de sécurité [...].

Art. 6 La délégation patronale s'engage à ce qu'il ne soit pris aucune sanction pour fait de grève.

Art. 7 La délégation confédérale ouvrière demande aux travailleurs en grève de décider la reprise du travail [...]. »

1. Accords entre les salariés et le patronat de chaque branche de l'économie afin de définir les conditions de travail.

Doc. 6 : Des vacanciers en Normandie (1937)



Consigne : À partir du dossier, tracez une carte mentale mettant en évidence le contexte dans lequel se tiennent les accords Matignon, les acteurs présents et les mesures décidées.