

## PLATERÍA CORDOBESA DEL SIGLO XVIII EN TIERRAS DE SIGÜENZA Y ATIENZA

NATIVIDAD ESTEBAN LÓPEZ

En nuestros estudios sobre la platería en la provincia de Guadalajara hemos encontrado obras procedentes de centros plateros distintos a los provinciales, uno de ellos es el de Córdoba. Es considerable el número de piezas encontradas realizadas por plateros de dicha ciudad, repartidas entre los siglos XVIII y XIX, sobre todo. En el presente trabajo nos ocupamos de las procedentes del siglo mencionado en primer lugar, dejando para otro momento las restantes.<sup>1</sup>

La existencia de obras cordobesas en nuestra provincia se debe, sobre todo, a la presencia de “corredores de comercio”, como hemos podido comprobar en los libros de fábrica existentes en las parroquias, en los que se reseña la compra de piezas a “los cordobeses”, sin indicar a quién; en otros casos reseñando sus nombres, como sucede con Juan Cerrillo<sup>2</sup> y Rafael Junquito y Bargas<sup>3</sup>. Aunque también se conocen encargos a plateros determinados, sobre todo por parte de la catedral.

Estudiamos diecinueve piezas que se distribuyen como sigue: siete cálices, dos candeleros, dos campanillas, dos parejas de vinajeras, una de ellas con su correspondiente salvilla, un copón, una cruz procesional, una cucharilla, una custodia, un incensario, una caja de llaves del sagrario y un salvilla. De ellas dieciséis llevan marca de la ciudad; otras tantas ofrecen también la de marcador y quince muestran, además, la de artífice. Sólo una carece de marcas, pero conocemos su procedencia cordobesa por ser encargo del cardenal Delgado y Venegas al platero Damián de Castro, para regalar a la catedral cuya sede ocupó entre 1769 y 1776<sup>4</sup>.

<sup>1</sup> El presente trabajo formó parte de nuestra Tesis Doctoral, *Orfebrería de Sigüenza y Atienza*, presentada en la Universidad Complutense de Madrid en diciembre de 1992 y calificada con Apto “cum laude”.

<sup>2</sup> A.P.A. *Libro de fábrica de San Juan del Mercado 1777-1828*, s.f. “En las cuentas de la iglesia de San Juan del Mercado de Atienza correspondientes a 1782-1783, se registra un pago de 6.200 reales por la compra de la custodia”.

<sup>3</sup> A.P.M. *Libro de fábrica de la parroquia de Miedes 1727-1822*, s.f. “En las cuentas de 1773-1776 se registra un pago a su nombre de 627 reales y medio por el cáliz de un cáliz viejo por otro nuevo”.

<sup>4</sup> T. MINGUELLA Y ARNEDO, *Historia de la diócesis de Sigüenza y sus obispos*, Madrid, 1913, III, págs. 168-179.

## PIEZAS

**1. CAJA DE LLAVES DEL SAGRARIO.** Bernabé García Aguilar. 1787. Plata en su color. Buen estado de conservación. Altura 2cm., largo 7cm., y ancho 4,5 cm. En el interior de la tapa león rampante, y en la base, el mismo, MARTINEZ/87 y ArZia. Horna.

Caja de forma rectangular y tapa igual adornada con vegetales incisos. Los lados tienen perfil ondulado.

Presenta marcas de la ciudad de Córdoba impresa por el marcador Mateo Martínez Moreno en 1787; estuvo en dicho cargo desde 1780 a 1804, variando su marca al menos en nueve ocasiones; la del artífice corresponde a Bernabé García Aguilar, platero activo entre 1755 y 1787 al menos, quien la realizó hacia la fecha citada.

**2. CÁLIZ.** Antonio de Santa Cruz, 1759-1767. Plata en su color. Buen estado de conservación. Altura 25,5 cm., diámetro de copa 7,8 cm., y de pie 13,3 cm. En el interior del pie, león rampante, ARANDA Y .S./CRUZ. Bochones.

Copa acampanada y lisa; subcopa semiesférica y separada de la copa por una moldura saliente.

Astil troncocónico moldurado. Nudo formado por un grueso baquetón moldurado que se continúa como un cuerpo troncocónico y corto. Pie circular de borde recto, le sigue una moldura convexa, un anillo y, por último, un cuerpo cóncavo terminado en tronco de cono, por el que se une al gollete.

Las marcas que presentan corresponde una a la ciudad de Córdoba utilizada entre 1759 y 1767, que es cuando el marcador, Bartolomé Gálvez de Aranda, a quien corresponde la segunda, emplea la personal que aquí aparece. La tercera pertenece al artífice Antonio de Santa Cruz y Zaldua, quien estuvo como aprendiz con Juan Doredo y fue aprobado como maestro el 11 de abril de 1753, manteniéndose activo hasta el 16 de abril de 1793, año de su fallecimiento<sup>5</sup>. Por tanto, sabemos que nuestro cáliz fue realizado en Córdoba entre 1759 y 1767, por el platero antes citado.

**3. CÁLIZ.** Antonio de Santa Cruz. 1772. Plata en su color. Buen estado de conservación. Altura 26 cm., diámetro de copa 8,3 cm., y de pie 16 cm. León rampante. S/CRUZ y ./ARA., una en cada zona triangular del pie. Miedes.

Copa acampanada en el borde y subcopa adornada con cees, rocallas, espigas y vid que encuadran espacios irregulares adornados con coronas de espinas, flor y escalera y clavos, incisos. Astil abalaustrado entre molduras. Nudo de perfil triangular adornado con espejos ovales enmarcados por cees, espigas, vid y querubines; se continúa el astil con un pie de jarrón. Pie de forma irregular y borde recto con una zona convexa moldurada, otra cóncava y otra convexa ligeramente bulbosa y terminada en troncocónica dividida en tres ramos mediante líneas rehundidas, cada uno de los tramos decorados por cees, rocallas, espejos, espigas y vid que enmarcan espacios adornados con: león, cordero sobre cruz, y pelícano con las alas extendidas.

<sup>5</sup> CONDE DE LA VIÑAZA, *Adiciones al Diccionario Histórico de Ceam Bermúdez*, Madrid, 1894, III, págs. 353-354. J. VALVERDE MADRID, "Antonio de Santa Cruz Zaldua, platero barroco cordobés", *Correo de Andalucía*, mayo 1972.

Presenta marcas correspondientes a la ciudad de Córdoba impresa por el marcador Bartolomé Gálvez y Aranda probablemente entre los años 1759 y 1767, o quizás un poco más tarde, ya que no puede leerse la primera línea de su marca. La de artífice corresponde a Antonio de Santa Cruz Zaldúa, quien debió realizarlo en la década de los 60 ó poco más tarde.

**4. CÁLIZ.** Damián de Castro. 1775-1779. Plata sobredorada. Estado de conservación muy bueno. Altura 28 cm., diámetro de copa 9,5 cm., y de pie 14 cm. Catedral de Sigüenza.

Copa acampanada y lisa; subcopa con decoración de rocalla y espejos irregulares, alternando con querubines en la parte superior y tres campos de forma irregular que presentan: clavo, martillo y tenazas; escalera y caña con esponja; y tenaza y martillo; entre los querubines y los campos rocalla y roleos. Pie de forma irregular con una zona cóncava moldurada, otra convexa terminada en forma cónica adornada con querubines alternados con espejos ovales, rocallas, cees y roleos relevados.

No presenta ningún tipo de marcas, pero por su estructura y tipología sabemos que se trata de una pieza cordobesa y, con toda seguridad, realizada por el gran platero de dicha ciudad Damián de Castro. Nos avala esta tesis el hecho de que este artífice fuera protegido de Don Francisco Javier Delgado y Venegas, que fue obispo de Las Palmas, Sigüenza y Sevilla, encargándole diversas obras para las tres sedes. Si tenemos en cuenta, además, que el artífice no firma siempre sus obras y que nuestro cáliz refleja, casi fielmente, los realizados por Damián de Castro para La Laguna<sup>6</sup> y Montilla<sup>7</sup>, nos afirmamos, aún más, en lo antes expuesto; cronológicamente pensamos que fue realizado entre 1775 y 1779. Este gran platero realizó otras piezas para la catedral seguntina, así una custodia, regalo del mismo prelado y desaparecida en el saqueo de 1809 realizado por las tropas francesas<sup>8</sup>; y la propia catedral le encarga en 1782 una cruz procesional, también desaparecida, por la cual le entregan ocho mil doscientos diecisiete reales y “otra cruz vieja”<sup>9</sup>

**5. CÁLIZ.** Manuel Repiso. 1782. Plata sobredorada. Buen estado de conservación. Altura 25,2 cm., diámetro de copa 8 cm., y de pie 16,5 cm. León rampante dentro de un contorno rectangular, 82/MART. Y REPIS/O, en el borde interior del pie. Inscripción: Donativo a Nstra. Sra. La Mayor por el Dr. D. Fernando Almazán canónigo lectoral de esta Sta. Iglesia, en el estuche. Catedral de Sigüenza. Bibliografía F.G. PECES RATA. *Paleografía y epigrafía en la catedral de Sigüenza*, Guadalajara, 1988, pág. 23.

Copa acampanada y lisa, subcopa decorada con motivos de rocalla, cees y vegetales; astil abalaustrada con motivos de rocalla y espejos. Nudo triangular con tres parejas de querubines; entre estos espejos enmarcados por cees, y debajo racimos de

<sup>6</sup> J. HERNÁNDEZ PERERA, *Orfebrería de Canarias*, Madrid, 1955, págs. 136-137, fig. 29.

<sup>7</sup> D. ORTIZ JUÁREZ, *Exposición de orfebrería y ropas de culto. Catálogo*, Córdoba, 1973, pág. 93, n° 208 y 209.

<sup>8</sup> M. PÉREZ VILLAMIL, *La catedral de Sigüenza*, Madrid, 1989, pág. 253.

ID, “Joya inédita y desconocida de la orfebrería española”, *R.A.B.M.* 1 – 2 (1912), págs. 1-15.

<sup>9</sup> A.S.I.C.I. *Libro de cuentas de la Tesorería 6. 1776-1828*, fil. 33v.

vid y rocallas; se continúa el astil con un pie de jarrón. Pie de forma irregular y perfil sinuoso con una moldura cóncava y otra convexa terminada en forma cónica, adornada con: cordero con la cruz, león y águila y entre ellos racimos de vid.

Presenta marcas de Córdoba, impresas por el marcador Mateo Martínez Moreno en 1782 y del artífice Manuel Repiso, platero activo entre 1768 y 1822, quien lo realizó en la citada fecha y no en 1791 como indica Cruz Valdovinos. La pieza está plenamente integrada dentro del estilo rococó cordobés.

**6. CÁLIZ.** José Espejo. Hacia 1780-1790. Plata en su color y relieves sobredorados. Buen estado de conservación. Altura 27 cm., diámetro de copa 8 cm., y de pie 15,7 cm. León rampante, ESPEJO y 8./MARTZ éste junto al águila; el león en el pelícano y sus crías y ESPEJO en el león; todos en los relieves del pie. Tesoro parroquial de Atienza.

Copa acampanada y lisa; subcopa decorada con motivos de rocalla, cees, vegetales y querubines. Astil abalaustrado con ornamentación de bandas, espejos y rocallas. Nudo triangular con tres parejas de querubines, entre éstos, espejos con motivos de la pasión enmarcados por cees y rocallas, y debajo racimos de vid espigas y rocallas; se continúa el astil con un pie de jarrón. Pie de forma irregular y perfil sinuoso con el borde moldurado, una zona cóncava y otra convexa terminada en troncocónica dividida en cuatro tramos mediante bandas verticales rehundidas y en ellos decoración de querubines, rocallas, espejos con símbolos eucarísticos: león de Judá, águila, pelícano con sus crías y cordero, cees y vegetales.

Presenta un completo sistema de marcaje integrado por la ciudad de Córdoba, impresas por el marcador Mateo Martínez Moreno hacia 1780-1790.

**7. CÁLIZ.** Antonio Ruiz el Viejo. 1786-1799. Plata en su color. Buen estado de conservación. Altura 25,5 cm., diámetro de copa 8,2 cm., y de pie 16 cm. En el pie león rampante, junto a un querubín; A/RVIZ, junto a otro querubín y ../MARTZ, junto a un tercero. Tesoro parroquial de Atienza.

Copa acampanada y lisa; subcopa decorada con espejos ovales y símbolos de la pasión, rocallas y querubines. Astil abalaustrado adornado por bandas verticales serpentinas. Nudo triangular con tres parejas de querubines, entre ellos espejos ovales con símbolos de la pasión enmarcados por cees y rocallas, y en la parte baja motivos vegetales de vid y espigas; se continúa el astil con un pie de jarrón con las mismas bandas del inicio. Pie de forma irregular y perfil sinuoso con el borde moldurado y dividido en seis tramos verticales mediante bandas serpentinos, en ellos querubines, vid y espigas además de otros motivos vegetales.

Presenta un completo sistema de marcaje integrado por el de la ciudad de Córdoba, impresa por el marcador Mateo Martínez Moreno, y otra que corresponde al artífice Antonio Ruiz "El viejo", aprobado como maestro platero en 1759 y activo hasta principios del siglo XIX, quien lo realizó entre 1786-1799.

**8. CÁLIZ.** Mariano Ruz. Hacia 1791. Plata en su color y sobredorada. Muy buen estado de conservación. Altura 27 cm., diámetro de copa 8,3 cm., y de pie 14 cm. León rampante dentro de un contorno rectangular, RVZ y MARTINEZ/91, en el interior del pie. Museo Diocesano de Sigüenza Procedencia. Umbralejo.

Copa acampanada y lisa; subcopa bulbosa adornada con medallones que llevan jarro, enmarcados por racimos y separados unos de otros, también, mediante racimos. Astil abalaustrado. Nudo de perfil sinuoso decorados con espejos enmarcados por cees, y entre ellos querubines y racimos; el astil continúa con un pie de jarrón. Pie de forma irregular y perfil sinuoso, está dividido en cuatro zonas verticales mediante estrías y adornado con medallones circulares de ángeles y llamas, a los lados, en unos guirnaldas, y en otros querubines, racimos y espigas.

Por las marcas sabemos que fue realizado en Córdoba, hacia 1791 por el artífice Mariano Ruz, activo en el último cuarto de siglo XVIII, siendo marcador Mateo Martínez Moreno.

**9. CANDELEROS.** Pedro de la Vega Negrete. 1738-1758. Plata en su color. Buen estado de conservación. Altura 16 cm., lado de pie 10,5 cm., y diámetro de arandela 2,5 cm. León rampante dentro de un contorno ligeramente rectangular ochavado, TARA/MAS y VEGA, las tres situadas en la parte exterior del pie. Catedral de Sigüenza.

Mechero cilíndrico con dos molduras salientes, una en cada extremo, y otra plana en el centro.

Vástago abalaustrado con incisiones verticales y en la parte baja una moldura de festón. Pie irregular con cinco molduras en escalera, otra convexa con cenefa sogueada y un cuerpo troncocónico por el que se une al vástago.

La marca de Córdoba fue impresa por el contraste de dicha ciudad Francisco Sánchez Taramas, que ocupó el cargo desde 1738 a 1758; la de artífice corresponde a Pedro de Vega Negrete, cuya actividad conocemos entre 1739 y 1752 y quien los realizó entre las fechas citadas.

**10. CAMPANILLA.** 1759-1767. Plata en su color. Buen estado de conservación. Altura 11 cm., y diámetro de faldón 6,3 cm. León rampante y ARANDA bajo flor de lis, en el borde exterior del faldón. Catedral de Sigüenza.

Mango abalaustrado y liso; faldón dividido en bandas mediante molduras, las bandas superior y central decoradas con gallones.

Presenta marcas de la ciudad de Córdoba y del contraste de la misma Bartolomé Gálvez de Aranda, que utiliza una de las variantes empleadas entre 1759 y 1767, por ello sabemos que fue realizada entre ambas fechas, aunque desconocemos su artífice.

**11. CAMPANILLA.** Tercer cuarto de siglo XVIII. Plata sobredorada. Buen estado de conservación. Altura 10,5 cm., y diámetro de faldón 6 cm. León rampante en la parte del faldón. Catedral de Sigüenza.

Mango abalaustrado y liso. Faldón dividido en tres zonas mediante molduras y borde moldurado. Decoración incisa en el faldón.

Es una pieza realizada en Córdoba, como nos indica su marca. Carece de las de artífice y marcador pero por su tipología sabemos que fue realizada en el tercer cuarto del siglo XVIII.

**12. COPÓN.** Damián de Castro. 1783-1793. Plata sobredorada. Buen estado de conservación, aunque falta cruz de remate. Altura 23 cm., sin tapa 21,5 cm., diámetro de copa 12 cm., y de pie 14,5 cm. En el borde exterior del pie, león rampante, CAS/TRO y flor de lis/CASTRO. Parroquia de Villaverde del Ducado.

Copa semiesférica adornada con vegetales, cees y rocallas que encuadran espigas, vid y pelícano con sus crías; tapa de la misma forma, muy rebajada, en la que se repiten cees, vegetales y rocalla enmarcando corona de espigas y clavos; martillo, lanza, vergajo y vasija, y santa faz y borde recto que encaja en la copa. Astil abalaustrado y moldurado. Nudo triangular con querubines adosados en la parte superior y tres campos irregulares enmarcados por cees y rocallas. Pie de forma irregular de borde vertical, con una zona cóncava moldurada y otra convexa de terminación troncocónica adornada con tres formas irregulares enmarcadas por cees y rocallas que cobijan cruz y tres estrellas, cordero sobre libro y pelícano con sus crías y entre ellas vegetales.

Presenta un completo sistema de marcaje integrado por la de la localidad de Córdoba junto a la utilizada por el marcador Damián de Castro en el período de 1783-1793<sup>10</sup>. Se da la circunstancia de que el mismo platero es el artífice de la obra como nos lo indica la otra marca que muestra y que corresponde a la que él mismo utilizaba cuando la pieza había salido de sus manos.

**13. CRUZ PROCESIONAL.** Plata en su color y Crucificado, medallones y apóstoles de la macolla sobredorados. Buen estado de conservación, aunque falta algún remate. Altura 89 cm., brazos de la cruz 58 cm., x 48,5 cm., Crucificado 12,5 cm., x 12,5 cm., medallones 5,9 cm., x 3,9 cm., cuadrón del reverso 10 cm., x 7,5 cm., macolla 18 cm., y vara 13 cm. En la vara, león rampante dentro de un marco casi circular, M/REPISO y MART. Museo Diocesano de Sigüenza. Procedencia. Val de San García.

Cruz latina de brazos rectos con formas expandidas, donde se sitúan los medallones, y terminados en formas acampanadas realizadas a base de tornapuntas, vegetales, bola y bellota de remate, y ráfagas irregulares en los ángulos. Los bordes recorridos por una moldura; superficie lisa. Crucificado de tres clavos, con la cabeza inclinada hacia la derecha, paño de pureza muy pegado y anudado hacia el mismo lado. En el cuadrón central del reverso San Pedro encadenado. En los medallones del anverso, arriba Santiago el Mayor, abajo San Andrés, derecha San Pablo e izquierda San Pedro; en el reverso, arriba San Simón, abajo San Bartolomé, derecha San Judas Tadeo e izquierda San Juan.

Macolla en forma de templete hexagonal con basamento, a manera de podio, y entablamento corrido; cada uno de los lados del hexágono delimitados por columnas de capitel dórico, ofrece hornacina que cobija a un apóstol: San Simón, San Bartolomé, Santo Tomás, Santiago el Mayor, San Pablo y San Matías. Por la parte inferior, dos zonas circulares convexas, lo unen a la vara; y por la superior una zona cupular con parejas de nervios que se corresponden con las columnas del cuerpo central, y una plana con balaustres rematados en perilla sobre cada una de las columnas del cuerpo bajo. Vara cilíndrica lisa con una moldura en cada extremo.

Presenta marcas de la ciudad de Córdoba y del marcador Mateo Martínez Moreno, aunque no se aprecia la cronológica que imprimía. La de localidad es la

<sup>10</sup> J.M. CRUZ VALDOVINOS, "Seis obras inéditas y algunas cuestiones pendientes sobre el platero cordobés Don Damián de Castro", *B.S.A.A.* XLVIII (1982), págs. 328-350.

misma que aparece en la enciclopedia de la plata con el mismo marcador sobre cronológica 85<sup>11</sup>; sin embargo, nos parece una fecha un poco temprana para el estilo de nuestra pieza ya casi plenamente neoclásica, más aún si la comparamos con otra de la parroquia de San Francisco y San Eulogio de Córdoba, de estilo rococó y fechada en 1793<sup>12</sup>. Lo que sí está claro es su artífice, se trata de Manuel Repiso, quien lo realizaría en la última quincena del siglo XVIII.

**14. CUCHARILLA.** 1780-1785. Plata en su color. Buen estado de conservación. Longitud 8 cm., y diámetro de pocillo 1 cm. En el cabo, /MARTZ. La Barbolla.

Mango helicoidal terminado en forma plana con aro donde ata la cinta y pocillo semiesférico.

Presenta una marca que pensamos es la utilizada por el marcador cordobés Mateo Martínez Moreno entre los años 1780 y 1785, lo que nos indica que es obra del citado centro platero y realizada en torno a esas fechas.

**15. CUSTODIA DE SOL.** Manuel Repiso. Hacia 1782.

Material. Plata en su color y relieves de las cartelas, rocallas, querubines, rayos, espigas y vid sobredorados. Buen estado de conservación. Altura 76,5 cm., diámetro de viril 12,5 cm., con rayos 33 cm., y pie 33 cm., x 26 cm. León rampante, en parte frustra, 82/..RT y REPIS/O, en la cartela del pelícano con sus crías, en el nudo y en torno al viril. Tesoro parroquial de Atienza.

Viril circular moldurado, con un cerco de vid, espigas y otros vegetales y dos querubines en la parte superior central; alrededor un cerco de ráfagas irregulares y en el centro una cruz latina de brazos abalaustrado y rayos en los ángulos; nudo campaniforme invertido adornado con cuatro cartelas irregulares de rocalla donde aparecen símbolos alusivos a la Eucarística, y entre ellos cuatro querubines relevados; se continúa el astil con un cuerpo semejante al nudo pero de menor tamaño y decorado de forma muy similar, aunque sin querubines. Pie de forma oval y perfil irregular, con una zona convexa adornada con cenefa de palmetas, otra cóncava lisa y otra convexa y terminada en troncocónica, dividida en ocho zonas, cuatro más anchas y cuatro más estrechas separadas por gallones rehundidos; las anchas adornadas por cartelas de rocallas, vegetales y volutas y en su interior: de Judá, ave fénix, cordero y pelícano; en las estrechas roleos con vegetales, todo ello muy relevado.

Presenta un completo sistema de marcaje integrada por la ciudad de Córdoba impresa por el marcador Mateo Martínez Moreno, que actuaba en 1782, como nos indica la cronológica; la de artífice corresponde a Manuel Repiso, de ambos nos ocupamos en el capítulo correspondiente. Todo ello nos indica que nuestra pieza procede del centro platero cordobés y del platero citado hacia 1782.

**16. INCENSARIO.** Antonio de Santa Cruz de Zaldua. Hacia 1783. Plata en su color. Buen estado de conservación. Altura total 20 cm., diámetro de casca 12 cm., y de pie 7 cm. León rampante, S./CRUZ y 83/MARTZ, en el interior del pie y cuerpo de humo. Tesoro parroquial de Atienza.

<sup>11</sup> A. FERNÁNDEZ, R. MUNOY Y J. RABASCO, *Enciclopedia de la plata española y virreinal americana*, Madrid, 1984, pág. 133, nº 364.

<sup>12</sup> D. ORTIZ JUÁREZ, *Exposición de orfebrería cordobesa. Catálogo*, Córdoba, 1973, pág. 100, cat. 226, fog. 226.

Manípulo circular cupuliforme con una anilla de remate. El cuerpo de humo tiene un borde recto, una zona cóncava lisa, otra convexo-cóncava, y por último, otra convexa terminada en especie de cúpula; todo él está recorrido verticalmente por ocho gallones rehundidos formando igual número de espacios decorados, de manera alternada, unos con óculos rectangulares calados y espejos ovales y otros con cees, tornapuntas, rocallas, vegetales y óculos ovales; termina en una especie de pináculo y anilla. La casca tiene forma semiesférica con una moldura saliente en el borde, y el resto dividido igual que el cuerpo de humo y con los mismos motivos ornamentales, pero sin espacios calados. Pie circular, moldurado y liso. En la casca presenta tres relieves de vegetales superpuestos con una anilla de remate; en las zonas convexas del cuerpo de humo también lleva anillas adosadas que sirven para pasar las cadenas.

Presenta marcas de la ciudad de Córdoba impresa por el marcador Mateo Martínez Moreno en 1783, y la de artífice corresponde al cordobés Antonio de Santa Cruz Zaldúa, de quienes nos ocupamos en los capítulos correspondientes. Según estos datos, sabemos que nuestra pieza fue realizada en Córdoba hacia 1783, por el platero Antonio de Santa Cruz Zaldúa.

**17. SALVILLA.** Alonso Berral. 1787. Plata en su color. Buen estado de conservación. Altura 1 cm., longitud 23 cm., y ancho 15,8 cm. En el fondo del plato león rampante, MATINEZ/87 y BE/RAL. Localización. Parroquia de Horna.

Tipo ovalado; perfil ondulado que se repite en el borde interior de la orilla moldurada. Fondo liso.

Presenta marcas de la ciudad de Córdoba impresas por el marcador Mateo Martínez Moreno en 1787 y del artífice Alonso Berral, activo a partir del segundo cuarto del siglo XVIII y hasta la década de los ochenta del mismo, al menos, debió realizarla en la citada fecha.

**18. VINAJERAS.** Manuel Repiso. 1782. Plata sobredorada. Muy buen estado de conservación. Altura 13 cm., y diámetro de pie 4,3 cm. León rampante dentro de un contorno rectangular, 82/MART. Y REPIS/O, en el borde exterior del pie y, en una de ellas, en el cuerpo. Inscripción. Donativo a Nstra. Sra. La Mayor por el Dr. D. Fernando Almazán canónigo lectoral de esta Sta. Iglesia; en el estuche. Catedral de Sigüenza.

Jarritas de boca ovalada y tapa de la misma forma, adornada con un delfín la de agua y un racimo de uvas la de vino. Cuello ancho y corto que se prolonga en el cuerpo de vaso, de forma romboidal, decorado, en su parte más ancha, con guirnaladas. Pie circular con una moldura gallonada. Asa de tornapunta adornada con una cabeza de delfín.

La marca de localidad corresponde a la ciudad de Córdoba; la cronología de la pieza nos la indica la fecha que aparece en la de marcador, correspondiente a Mateo Martínez Moreno y la variante empleada en 1782; el artífice es Manuel Repiso. Son unas vinajeras muy representativas de la platería cordobesa, caracterizada por la abundancia decorativa, tanto relevada como de movilidad de superficies; de líneas muy rococós, aunque con elementos que pueden anunciar ya el neoclasicismo, como las guirnaladas.



**19. VINAJERAS CON SALVILLA.** Mariano Ruz. 1791. Plata sobredorada. Buen estado de conservación. Altura 15 cm., y diámetro de pie 3,5 cm., altura de la salvilla 3,5 cm., y perímetro de la misma 68 cm. León rampante dentro de un contorno rectangular, RVZ y MATINEZ/91, en el anverso de la salvilla y en el cuello de las vinajeras. Museo Diocesano de Sigüenza.

Las jarritas tienen boca oval y perfil irregular, pico saliente y tapa de la misma forma que la boca y con una especie de cúpula adornada con un delfín, la de agua, y racimo de vid, la de vino; el cuello es estrecho y corto, adornado con motivos vegetales. Cuerpo de jarrón decorado con gallones, guirnaldas y motivos vegetales. Pie circular y perfil sinuoso, con un pequeño cuerpo troncocónico y otro de forma de roseta.


La salvilla de forma oval y perfil sinuoso, decorada con motivos vegetales, cees y tornapuntas estilizadas; el fondo rebajado, con dos pequeños soportes donde engarzan las jarritas. Las patas semejan flores de lis.

Las marcas corresponden a la ciudad de Córdoba, donde las realizó el artífice Mariano Ruz hacia 1791, como indica la cronológica del marcador Mateo Martínez Moreno.

## MARCAS DE LAS PIEZAS ESTUDIADAS

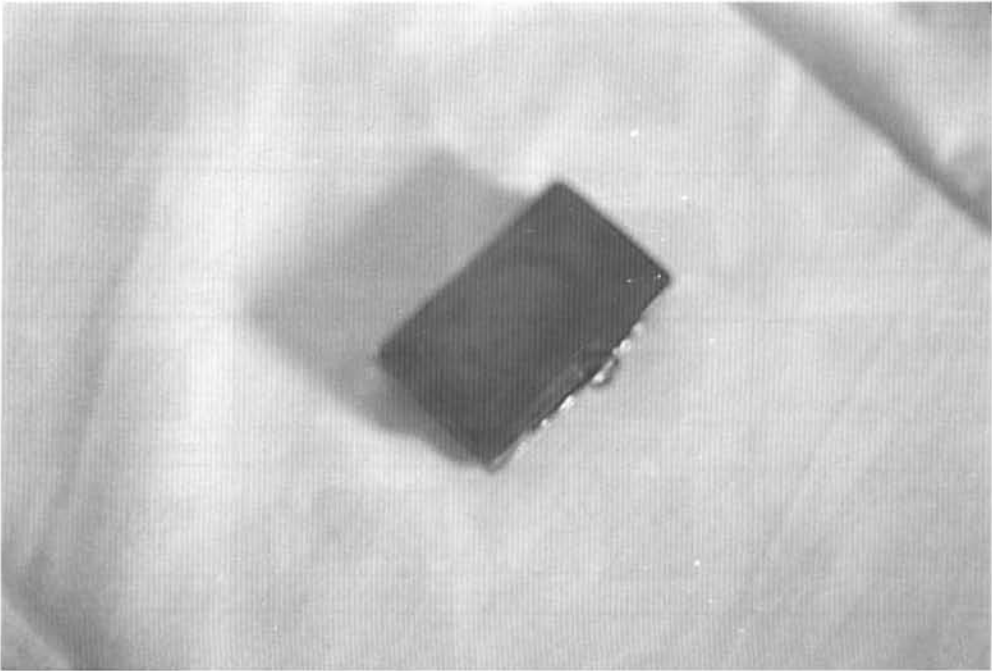
OBRAS/CAT/ CRONOLOGÍA	LOCALIDAD	CONTRASTE	PLATERO
<b>CAJA DE LLAVES</b> Nº 1 Hacia 1787	 Córdoba	 Mateo Martínez Moreno	 Bernabé García Aguilar
<b>CÁLIZ</b> Nº 2 1759-1767	 Córdoba	 Bartolomé Gálvez de Aranda	 Antonio de Santa Cruz Zaldúa
<b>CÁLIZ</b> Nº 3 1759-1767	 Córdoba	 Bartolomé Gálvez de Aranda	 Antonio de Santa Cruz Zaldúa
<b>CÁLIZ</b> Nº 5 Hacia 1782	 Córdoba	 Mateo Martínez Moreno	 Manuel Repiso
<b>CÁLIZ</b> Nº 6 1780-1790	 Córdoba	 Mateo Martínez Moreno	 José Espejo
<b>CÁLIZ</b> Nº 7 1786-1799	 Córdoba	 Mateo Martínez Moreno	 Antonio Ruiz "el viejo"
<b>CÁLIZ</b> Nº 8 Hacia 1791	 Córdoba	 Mateo Martínez Moreno	 Mariano Ruz
<b>CANDELEROS</b> Nº 9 1738-1758	 Córdoba	 Francisco Sánchez Taramas	 Pedro de Vega Negrete

<b>CAMPANILLA</b> Nº 10 1759-1767			
	Córdoba	Bartolomé Galvez de Aranda	
<b>CAMPANILLA</b> Nº 11 Tercer cuarto siglo XVIII			
	Córdoba		
<b>COPÓN</b> Nº 12 1783-1793			
	Córdoba	Damián de Castro	Damián de Castro
<b>CRUZ PROCESIONAL</b> Nº 13 1785-1800			
	Córdoba	Mateo Martínez Moreno	Manuel Repiso
<b>CUCHARILLA</b> Nº 14 1780-1785			
		Mateo Martínez Moreno	
<b>CUSTODIA DE SOL</b> Nº 15 Hacia 1782			
	Córdoba	Mateo Martínez Moreno	Manuel Repiso
<b>INCENSARIO</b> Nº 16 Hacia 1783			
	Córdoba	Mateo Martínez Moreno	Antonio de Santa Cruz Zaldúa
<b>SALVILLA</b> Nº 17 Hacia 1787			
	Córdoba	Mateo Martínez Moreno	Alonso Berral
<b>VINAJERAS</b> Nº 18 Hacia 1782			
	Córdoba	Mateo Martínez Moreno	Manuel Repiso

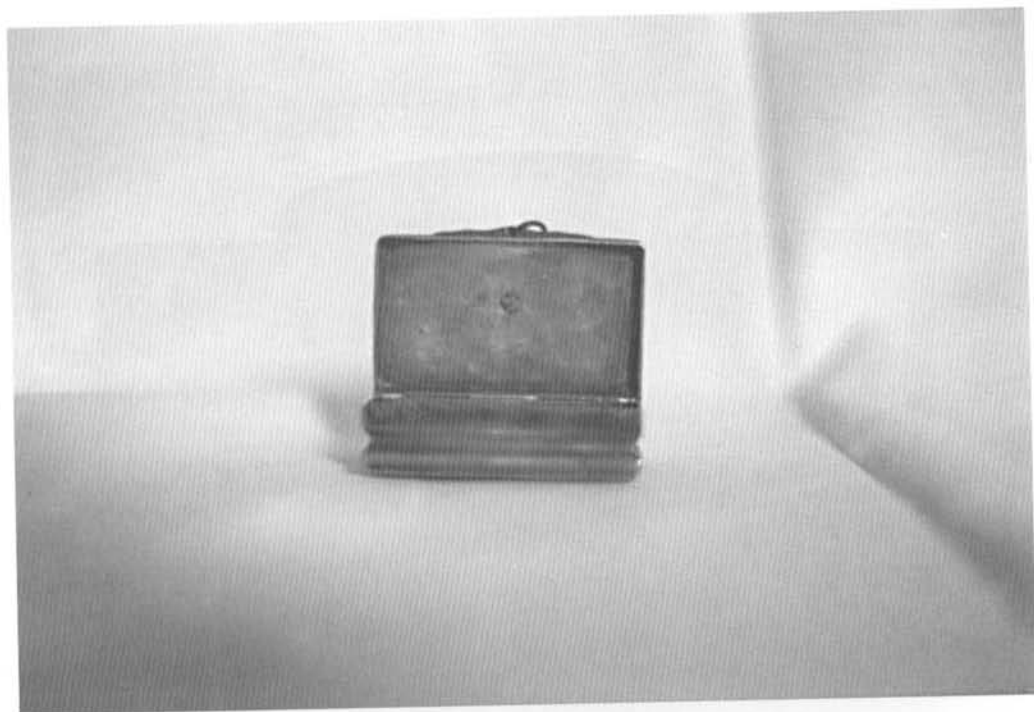
VINAJERAS CON SALVILLA N° 19 Hacia 1791	 Córdoba	 Mateo Martínez Moreno	 Mariano Ruz
--	--	--	---

Aunque todas las obras estudiadas estilísticamente están encuadradas dentro del estilo barroco, dominante en el siglo XVIII, encontramos piezas que nos van mostrando la evolución del estilo, así la caja y el cáliz de Bochones nos muestran las líneas ondulantes del estilo, pero sin los excesos ornamentales que dominan en los ejemplares de la segunda mitad del siglo, como se advierte en el resto de los cálices, copón, custodia, incensario y vinajeras propias del estilo rococó. La salvilla, de superficies tan limpias, podría anunciarnos ya el estilo siguiente, aunque no muestra ningún elemento definitorio de él; mientras que la cruz procesional, aunque conserva restos de barroco, nos muestra lo que será el neoclasicismo en la platería cordobesa.

Con nuestro trabajo hemos intentado aportar algún elemento más al conocimiento de la platería cordobesa que fue tan ampliamente tratada por José Valverde Madrid, Dionisio Ortiz Juárez y otros estudiosos de la ciudad califal.



Lám. 1: *Caja de llaves del sagrario*. Bernabé García Aguilar. 1782. Horna.



Lám. 2: *Caja. Interior.*



Lám. 3: *Cáliz.* Antonio de Santa Cruz. 1759-1767. Bochones.



Lám. 4: *Cáliz*. Antonio de Santa Cruz. 1772. Miedes.



Lám. 5: *Cáliz*. Damián de Castro. 1775-1779. Catedral de Sigüenza.



Lám. 6: *Cáliz*. Manuel Repiso. 1782. Catedral de Sigüenza.



Lám. 7: *Cáliz*. José Espejo. 1780-1790. Atienza.



Lám. 8: *Cáliz*. Antonio Ruiz «el viejo». 1786-1799. Atienza.



Lám. 9: *Cáliz*. Mariano Ruz. 1791. Museo Diocesano de Sigüenza.



Lám. 10: *Candeleros*. Pedro de Vega Negrete. 1738-1758. Catedral de Sigüenza.



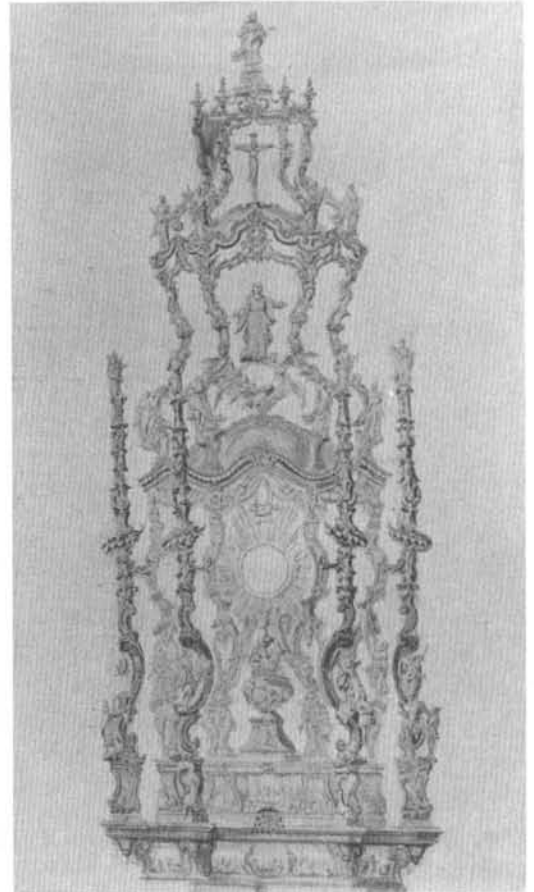
Lám. 11: *Campanilla*. 1759-1767. Catedral de Sigüenza.



Lám. 12: *Campanilla*. Tercer cuarto del siglo XVIII. Catedral de Sigüenza.



Lám. 13: *Copón*. Damián de Castro. 1783-1793. Villaverde del Ducado.



Lám. 14: *Reproducción de la custodia de Damián de Castro, desaparecida en 1809*



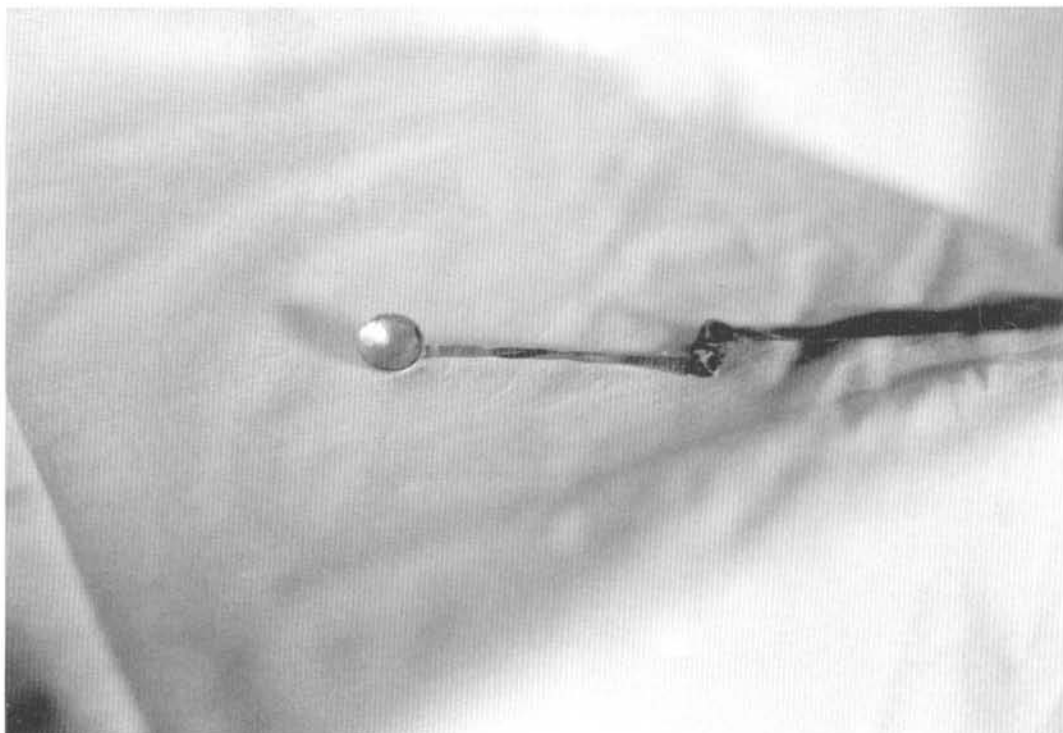
Lám. 15: *Cruz procesional*. Manuel Repiso. 1785-1800. Anverso. Museo Diocesano de Sigüenza.



Lám. 16: *Cruz procesional*. Reverso.



Lám. 17: *Detalle de la macolla.*



Lám. 18: *Cucharilla. 1780-1785. La Barbolla.*



Lám. 19: *Custodia de sol*. Manuel Repiso. 1782. Atienza.



Lám. 20: *Incensario*. Antonio de Santa Cruz. 1783. Atienza.



Lám. 21: *Incensario*. Reverso; marcas.



Lám. 22: *Salvilla*. Alonso Berral. 1787. Horna.

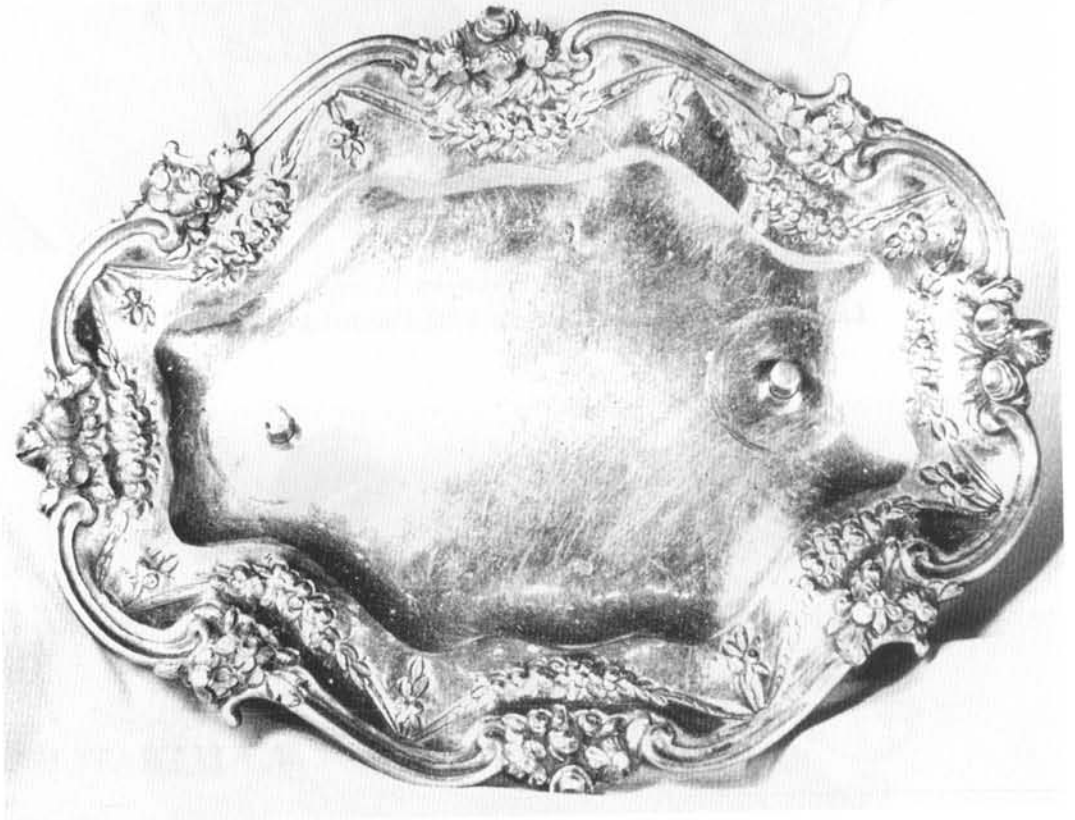




Lám. 23: *Vinajeras*. Manuel Repiso. 1782. Catedral de Sigüenza.



Lám. 24: *Vinajeras con salvilla*. Mariano Ruz. 1791. Museo Diocesano de Sigüenza.



Lám. 25: *Detalle de la salvilla.*