
INSTRUMENTOS ROMANOS DE HUESO HALLADOS EN EL SOLAR DEL ANTIGUO EDIFICIO LOS LEONES (CÓRDOBA)

JOSÉ ANTONIO MORENA LÓPEZ
ACADÉMICO CORRESPONDIENTE
ISABEL MARÍA LÓPEZ LÓPEZ

1. INTRODUCCIÓN

A la hora de realizar este estudio nos hemos encontrado con una dificultad continua, ya que pese a ser los objetos de hueso muy comunes en la mayoría de excavaciones arqueológicas de yacimientos romanos, hay una falta de precisión en la publicación de dichas piezas, limitándose generalmente los investigadores a constatar su presencia.

Creemos muy necesaria la realización, por parte de la comunidad científica, de trabajos de investigación en el campo de los materiales realizados en hueso, tanto en los artefactos finales como en los productos de las distintas fases de fabricación, y contribuir así con clasificaciones tipológicas que engloben a los estudios parciales realizados hasta el momento.

Antes de comenzar el estudio tipológico de los útiles de hueso hallados en la I.A.U. del nº 3 de la C/ Saravia queremos dejar constancia de que ésta es la primera vez que se acomete un trabajo de similares características referente a la Córdoba romana, significando la dificultad que ello entraña, dificultad que aumenta ante la ausencia de estudios tipológicos generales. A pesar de ello nos han sido de gran utilidad diferentes trabajos como los realizados sobre los fondos del Museo de Nîmes (BEAL, 1984), Conimbriga (AVILA, 1968), villa romana de Torre Águila (RODRÍGUEZ, 1993) y Navarra (TABAR-UNZU, 1985).

2. METODOLOGÍA

Para el estudio de las piezas halladas hemos desarrollado un proceso que comenzó durante el período de excavación, seguido del seguimiento, con la separación del hueso trabajado del resto del material recogido, para contribuir a su buena conservación. Tras la limpieza de las piezas, teniendo ya una visión de

conjunto, realizamos una ficha para su inventario en la que se han plasmado los siguientes apartados:

- Nº de inventario
- Corte/U.E.
- Tipo de pieza
- Descripción
- Cronología

Dicha información ha sido procesada informáticamente lo que nos ha permitido confeccionar una serie de gráficos que adjuntamos a esta investigación. Asimismo, presentamos documentación gráfica de las principales piezas y tipos hallados junto a los productos de las distintas fases de elaboración de los distintos útiles.

3. LA EXCAVACIÓN

El lugar que ocupaba la antigua fonda Los Leones se sitúa en el número 3 de la calle Saravia de Córdoba. Se encuentra, por tanto, intramuros de la Córdoba romana en una zona en la que ya se tenía constancia de la existencia de restos, algunos incluso de cierta monumentalidad (Fig. 1). Las noticias de hallazgos más próximos se refieren al Colegio del Sagrado Corazón de Jesús, donde en 1941 D. Samuel de los Santos detectó diversas estructuras correspondientes a viviendas con pavimentos musivos (SANTOS GENER, 1941: 66-67, fig. 6), y al solar medianero ubicado al E., en el que los últimos responsables del Museo Arqueológico de Córdoba D^a Ana M^a Vicent y D. Alejandro Marcos, excavaron una gran fuente de piedra de mina hoy depositada en dicho Museo (MARCOS-VICENT, 1985: 243).

El antiguo edificio Los Leones fue adquirido por la empresa promotora TIBERIA, S.A. con el objeto de realizar obras de nueva planta para construir apartamentos, estudios y plazas de garaje. La posible afección a restos arqueológicos por la construcción de dos plantas de sótano supuso la actuación de la Delegación Provincial de Cultura. Con el objeto de verificar la cota arqueológica se realizaron varios sondeos mecánicos de los que se derivó la necesidad de llevar a cabo una intervención arqueológica de urgencia para documentar los restos existentes y valorar su importancia. A la excavación, realizada entre los días 18 de julio y 12 de septiembre de 1994, siguió el seguimiento del vaciado del solar en prevención de posibles hallazgos en aquellas zonas no excavadas. La financiación de todos los trabajos realizados corrió a cargo de la promotora. Para conocer todos los pormenores de la excavación remitimos al informe de resultados que se encuentra en fase de publicación (LÓPEZ-MORENA, e.p.).

4. LOS MATERIALES DE HUESO

Uno de los datos más significativos obtenidos a partir de los trabajos arqueológicos desarrollados en el solar del antiguo edificio Los Leones ha sido, sin duda, el relacionado con el material de hueso, por un lado, la recogida de un número no muy abundante pero al menos significativo, de piezas e instrumentos destinados, básicamente, a tareas cotidianas de costura e hilado, así como al adorno personal y, por otro, la constatación de un taller dedicado a la manufactura de piezas de hueso. Hasta el momento sólo tenemos constancia en Córdoba de otros dos talleres, uno localizado en el Museo Arqueológico de Córdoba (no publicado) y otro en la Casa Carbonell (LÓPEZ, 1994: 290-291, fig. 55).

La aparición, no sólo de piezas terminadas, sino también de un gran número de desechos y desbastes supone una evidencia palmaria de este taller, aunque sí conviene hacer notar que no se ha excavado ninguna estructura identificable con él (es muy probable que el taller propiamente dicho se localizara en las inmediaciones, fuera de nuestro solar). Únicamente, durante el seguimiento, se pudo constatar la presencia de un vertedero o basurero en el que se arrojaron gran cantidad de desechos y restos de talla, mezclados con carbones, cerámicas, etc. La zona donde mayor acumulación se advirtió estaba situada a unos 3 m. al NE. del Corte 3, junto a la medianera del solar adyacente.

4.1. Apreciaciones osteológicas

El hallazgo, junto a las piezas elaboradas, de diferentes restos óseos de desecho nos ha brindado la posibilidad de efectuar un análisis de dicho material con el objeto de determinar qué tipos de huesos se utilizaban preferentemente y a qué animales correspondían éstos. Las pruebas e identificación del material ha sido realizado por el Prof. Montero Agüera del Departamento de Anatomía y Patología Comparadas de la Facultad de Veterinaria de Córdoba, a quien agradecemos desde estas líneas su amable colaboración. También nos ha sido de gran utilidad el trabajo de M^a Dolores Asquerino sobre Arqueozoología en el que se presentan distintas tablas de clasificación de huesos referentes a las especies de mamíferos más comunes (ASQUERINO, 1990).

Del estudio realizado se desprende la utilización de varios tipos de huesos largos entre los que destacan los metacarpos, aunque también se aprovecharon otros como tibias, fémures, metatarsos, etc. El empleo de huesos largos está en función del tamaño de las piezas que se fabricaban, de entre las que sobresalen las agujas y los alfileres. Se han reconocido huesos de équidos, bóvidos, ovicápridos y cérvidos. La identificación concreta de estos huesos no ha resultado nada fácil en la mayoría de los casos, dado que sólo contamos con los extremos o epífisis. Así ocurre en el caso de los rumiantes, donde sólo se ha podido diferenciar, con certeza, entre pequeños rumiantes (ovicápridos) y rumiantes (cérvidos). Como puede verse en los gráficos adjuntos (Fig. 2), los más abundantes, con un porcentaje relativo del 60.00%, son los cérvidos, seguidos de los bóvidos con un 20.00%, los équidos con un 13.33% y, por último, los ovicápridos con un 6.67%.

Es muy probable que la mayoría de los huesos correspondan a animales jóvenes, pues en otros casos se ha comprobado la mayor resistencia de estos huesos, tanto al ser trabajados como en su posterior uso cotidiano (FRANCO, 1985: 523).

4.2. Fases de elaboración

A través del material recuperado y de las huellas que se advierten en los huesos podemos diferenciar al menos cuatro fases distintas y consecutivas desde la elección del hueso hasta la obtención del producto final. En una primera fase se recortaban las epífisis del hueso que eran desechadas (Lám. I). Posteriormente, en una segunda fase, las diáfisis se seccionaban, de forma transversal, en discos, cuyo número estaría en función del tamaño deseado para cada pieza. En la tercera fase, los discos se cortaban longitudinalmente en astillas (Láms. II-III) que, finalmente, en una cuarta fase se lijaban y pulían lográndose así el producto último (Láms. IV-VIII).

Por otro lado, el estudio de las huellas dejadas sobre las piezas nos ha permitido conocer el tipo de herramientas empleadas en su fabricación. Estas fueron, básicamente, la sierra, el cuchillo, la lima y algún abrasivo que desconocemos para su acabado definitivo.

4.3. Tipología

1. Agujas de costura e hilado (*acus*) (Láms. IV y VIII).

Consideramos agujas de costura a los útiles de forma aguzada con una o varias perforaciones que permiten enfilar un hilo (TABAR-UNZO, 1985: 188). Su origen hay que remontarlo al Paleolítico pero será en época romana cuando se convertirán en un útil muy común de la vida cotidiana, tanto en el ámbito doméstico como en las pequeñas industrias de pieles, tintes, etc.

Contamos con una gran variedad dependiendo del tipo, de las dimensiones, del número y disposición de sus orificios. Este gran conjunto es explicable si tenemos en cuenta la gama de tejidos a los que se suman los otros materiales sobre los que se utilizaban, como son el cuero, la piel, etc., los cuales debían prepararse previamente con otros utensilios como eran el punzón o la lezna que perforaban para luego pasar el hilo con la aguja.

Como más arriba hemos comentado, las agujas presentan una o varias perforaciones que eran realizadas con un taladro las circulares, y con cincel o escofina las rectangulares (TABAR-UNZO, 1985: 188). En cuanto a la funcionalidad de aquellos útiles que presentan más de una perforación, algunos investigadores piensan que deberían utilizarse para pasar al mismo tiempo hilos de varios grosores (VASY-MULLER, 1922: 9); otros apuntan que servirían como pasacintas (CHAVANNE, 1975: 103). El número de *acus* identificados como tales ha sido de 4 con un porcentaje relativo del 12.50% (Fig. 3).

1.1. Aguja con un agujero circular (1). Al no estar completa desconocemos el número total de orificios por lo que no es posible adscribirla a ninguno de los

tipos conocidos.

1.2. Aguja con una perforación en 8 y otra circular (1) (Lám. IV, 1). Este tipo con doble perforación lo hallamos en Navarra con una cronología de los s. I-IV d.C. (TABAR-UNZU, 1985: 191); en Torre Águila se fechán entre los s. I-II d.C. (RODRÍGUEZ, 1993: 186) y en Conimbriga no poseen una cronología precisa (PONTE, 1978: 139).

1.3. Aguja completa con una perforación oval (1) (Lám. IV, 3). No conocemos paralelos.

1.4. Aguja con perforación rectangular (1) (Lám. VIII, 7). Este tipo es muy común en Navarra, Torre Águila, Conimbriga, etc. Aunque no hemos podido concretar el tipo debido al estar fragmentada en su extremo proximal.

2. Alfileres de adorno (*acus crinalis o discriminialis*) (Láms. V y VIII).

Formaban parte esencial del adorno personal femenino, utilizándose desde los tiempos más antiguos hasta el final de época clásica (ÁLVAREZ *et alii*, 1992: 156). Parece que tuvieron dos funciones principales; una de ellas entra en el ámbito de los complejos peinados femeninos como medio de sujeción y como elemento de separación de los cabellos (*acus discriminialis*), para alisarlos, perfumarlos o rizarlos (DAREMBERG-SAGLIO, 1969); la otra correspondería a la fijación del vestido (BEAL, 1983: 183 ss).

La variedad tipológica de estos alfileres hallada en la excavación es relativamente amplia, destacando todos los ejemplares por una terminación muy cuidada, fuste fusiforme y cabeza definida. Constituyen, por tanto, el tipo más numeroso con un total de 15 unidades que suponen el 46.88% del total (Fig. 3).

2.1. De cabeza decorada (1) (Lám. V, 4). Un ejemplar semejante lo tenemos en Navarra fechado en el s. IV d.C. (TABAR-UNZU, 1985: 207, fig. XVII, 3).

2.2. De cabeza lisa (7) (Láms. V y VIII, 6). Son los más frecuentes.

2.2.1. Cabeza esférica (2) (Lám. V, 2 y 4). En Navarra los tenemos entre los s. I-IV d.C. (TABAR-UNZU, 1985: 202); en Torre Águila entre los s. I-VII d.C. (RODRÍGUEZ, 1993: 195); en Conimbriga van del s. II-IV d.C. (ALARÇAO *et alii*, 1979: 128). Beal los engloba en el grupo A-XX-7 fechándolos entre los s. I-IV d.C. (BEAL, 1983: 183).

2.2.2. Cabeza cónica (1) (Lám. V, 5). No hemos hallado ningún paralelo.

2.2.3. Cabeza apuntada (1). Este tipo sólo se ha documentado en Torre Águila entre la primera mitad del s. II d.C. y el tercer cuarto del s. III d.C. (RODRÍGUEZ, 1993: 200).

2.2.4. Cabeza oval (1) (Lám. V, 1). En Navarra se fechán entre los s. I-IV d.C. (TABAR-UNZU, 1985: 204); en Torre Águila con idéntica cronología (RODRÍGUEZ, 1993: 199); en Conimbriga no tienen data alguna (AVILA, 1968: 77). Beal las recoge en el grupo A-XX-8 con una cronología situada entre los s. I-V d.C. (BEAL, 1983: 199).

2.2.5. Cabeza afacetada (1) (Lám. V, 3). Es un tipo muy común en todas las épocas. Su cronología es la siguiente: Navarra s. I-IV d.C. (TABAR-UNZU, 1985: 204-205); Torre Águila s. I-VII d.C. (RODRÍGUEZ, 1993: 195-196); Conimbriga s. V d.C. (ALARÇAO *et alii*, 1979: 127; AVILA, 1968: 73-74). Corresponden al grupo A-XX-8 de Beal que las fecha entre los s. I-IV d.C.

(BEAL, 1983: 193).

2.2.6. Cabeza barriloide (1) (Lám. VIII, 6). En Navarra lo tenemos entre los s. I-IV d.C. (TABAR-UNZU, 1985: 204-205); en Torre Águila de Tiberio-Claudio a inicios del s. II d.C. (RODRÍGUEZ, 1993: 198) y en Conimbriga no tienen fecha precisa (ALARÇAO *et alli*, 1979: 171; AVILA, 1968: 78).

3. Punzones (*subulae*) (Lám. VI, 1, 3-5)

No podemos precisar la funcionalidad exacta de estos instrumentos. Sin posibilidad de relacionarlos con una actividad artesanal determinada, se cree que su principal función sería la de taladrar las pieles y cueros (RODRÍGUEZ, 1993: 205). Algunos investigadores los definen como husos (ALARÇAO, 1979: 48), mientras que otros (BEAL, 1983: 83) los incluyen dentro del grupo de los *acus crinalis*.

Las características que definen las *subulae* halladas son las siguientes: fuste afacetado de sección poligonal, disminuyendo hacia el extremo distal, terminando, posiblemente, en una punta aguda. Contamos con 4 piezas, es decir, el 12.50% (Fig. 3).

3.1. Cabeza plana (3) (Lám. VI, 1, 3 y 5). Sólo aparecen en Navarra con una cronología de los s. I-IV d.C. (TABAR-UNZU, 1985: 218-219).

4. Flauta (Lám. VII, 1 y 3)

Se han hallado dos fragmentos (6.25% Fig. 3). Otros ejemplares identificables como flautas se encuentran en Torre Águila fechados entre el s. I d.C. y principios del s. II d.C. (RODRÍGUEZ, 1993: 212).

5. Bisagra (Lám. VII, 2)

Estas piezas son muy corrientes en las excavaciones de época romana, aunque aquí sólo hemos hallado una (3.13% Fig. 3). En Torre Águila hay piezas similares fechadas entre Tiberio-Claudio y comienzos del s. II d.C. (RODRÍGUEZ, 1993: 209). Otro posible ejemplar se encuentra en Osuna, aunque su autor no lo considera como tal (FRANCO, 1985: 321). Beal las incluye en el tipo A-IX-2 fechándolas entre los s. I-II d.C. (BEAL, 1983: 122).

6. Indeterminados.

Incluimos en este grupo una serie de piezas, generalmente fustes, que no ha sido posible adscribirlos a ningún tipo concreto, pues pueden ser tanto agujas como alfileres. Suponen el 18.75% (Fig. 3).

4.4. Cronología

Hoy por hoy los útiles óseos no pueden ser fechados *per se* ya que los mismos tipos perviven sin diferencias a lo largo del tiempo. La adjudicación de una data para cada pieza ha estado en función de su posición estratigráfica, de manera que la cronología asignada, en base al material cerámico, para cada U.E. es la que le corresponde por extensión al material de hueso, y así aparece reflejada en el

inventario general.

Contamos con piezas de hueso que comprenden las distintas fases de ocupación del yacimiento, desde sus inicios durante la época republicana hasta el período tardorromano, si bien, la mayoría se centran en la época altoimperial. El instrumento más antiguo es un *acus* completo de 75 mm. de longitud hallado en la U.E. 46 del Corte 1, con una cronología que abarca desde la 2ª mitad del s. II a.C. a comienzos del s. I a.C. (ánforas itálicas Dressel 1A, barníz negro A y cerámica de tradición ibérica). La mayor parte de las piezas se hallaron en un nivel de formación lenta fechado entre los s. I-III d.C.: Corte 1: U.E. 28; Corte 3: U.E. 21 y Corte 4: U.E. 13 (TSI, TSG, TSH, ánforas Almagro 50). También hay piezas fechadas entre los s. IV-V d.C.: Corte 3: U.E. 40 y Corte 4: UU.EE. 12 y 29 (Africana C Hayes 50 y D, así como cerámicas de Producción Local). Finalmente, señalar que otros objetos fueron hallados fuera de contexto en ambientes emirales, caso del *acus* recogido en la U.E. 9 del Corte 2.

Respecto del material hallado en el vertedero durante los trabajos de seguimiento, excepto la bisagra que fue recuperada en otra zona del solar, se le puede asignar una cronología de fines del s. III d.C. en base a la cerámica (Africana C Hayes 50, de cocina y Producción Local).

5. CONCLUSIONES

En el solar del antiguo edificio Los Leones, el material óseo exhumado con motivo de los trabajos arqueológicos efectuados, resulta de especial interés, no tanto por su cantidad como por su singularidad, si tenemos en cuenta que esta es la primera vez que se aborda un estudio de estas características referente a la Córdoba romana.

Este material está en íntima relación con las distintas fases de ocupación documentadas tanto en el solar como en sus inmediaciones. Del período republicano, asociado a un ámbito doméstico, hemos hallado una *subula*, pieza ésta muy significativa ya que en la bibliografía manejada no se recoge ninguna pieza con esta cronología tan alta.

Por otro lado, señalar que la mayor parte de los útiles se concentran entre los s. I-III d.C., momento de ocupación de la *domus* excavada. Estarían relacionados con las labores domésticas de costura y con el adorno femenino. En un momento no determinado de fines del s. III d.C., tras el abandono de la *domus*, se documenta un vertedero de taller de manufactura de hueso que debe ubicarse fuera del solar. En él se han recogido desbastes y restos de talla pero ninguna pieza acabada. Finalmente, entre los s. IV-V d.C. aparecen nuevamente útiles correspondientes a otro ámbito doméstico.

6. APÉNDICES

6.1. Inventario de útiles

6.1.1. Excavación

Nº de inventario: 1. (Lám. VI, 1). Corte: 1. U.E.: 28. Tipo de pieza: *Subula*.

Descripción: Fragmento de punzón, roto hacia el extremo distal. La cabeza es plana de sección casi rectangular con uno de sus lados rebajado. El fuste es afacetado, de sección poligonal, y disminuye progresivamente hacia el extremo distal. Altura total: 44 mm. Espesor de la cabeza: 3.5 mm. Color crema. Cronología: S. I-III d.C.

Nº de inventario: 2. (Lám. VI, 2). Corte: 1. U.E.: 28. Tipo de pieza: *Acus crinalis*.

Descripción: Fragmento de alfiler, roto hacia el extremo medial. La cabeza está decorada de manera muy sencilla mediante dos molduras irregulares transversales y remate troncocónico. El fuste es liso, de sección circular. Altura total: 49 mm. Espesor de la cabeza: 6 mm. Espesor mínimo del fuste 4 mm. Color crema. Cronología: S. I-III d.C.

Nº de inventario: 3. (Lám. V, 4). Corte: 1. U.E.: 46. Tipo de pieza: *Acus crinalis*.

Descripción: Alfiler completo de cabeza esférica. El fuste es fusiforme liso, de sección casi circular. Altura total: 75 mm. Espesor de la cabeza: 5 mm. Espesor del fuste: 3 mm. Color marrón claro. Cronología: 2ª mitad del s. II a.C./inicios del s. I a.C.

Nº de inventario: 4. Corte: 2. U.E.: 9. Tipo de pieza: *Acus*.

Descripción: Fragmento de aguja con un agujero circular, roto por los dos extremos. La sección de la cabeza y de la parte superior del fuste es casi rectangular, tendiendo este último a circular en el extremo distal. Altura total: 6 mm. Espesor: 4 mm. Color marrón. Cronología: Contexto emiral.

Nº de inventario: 5. (Lám. VI, 3). Corte: 3. U.E.: 21. Tipo de pieza: *Subula*.

Descripción: Fragmento de punzón, roto hacia el extremo distal. La cabeza es plana y el fuste afacetado, de sección poligonal. Altura total: 53.5 mm. Espesor de la cabeza: 7 mm. Espesor mínimo del fuste: 4 mm. Color marrón. Cronología: S. I-III d.C.

Nº de inventario: 6. (Lám. VI, 4). Corte: 3. U.E.: 21. Tipo de pieza: *Subula*.

Descripción: Fragmento de punzón, roto hacia los dos extremos. El fuste es afacetado de sección poligonal. Altura total: 37 mm. Espesor máximo 5 mm. mínimo: 4 mm. Color crema. Cronología: S. I-III d.C.

Nº de inventario: 7. (Lám. IV, 2). Corte: 3. U.E.: 21. Tipo de pieza: *Acus crinalis*.

Descripción: Fragmento de alfiler al que sólo le falta la cabeza. El fuste es fusiforme liso, de sección circular. Altura total: 79 mm. Espesor: 4.5 mm. Color

crema claro. Cronología: S. I-III d.C.

Nº de inventario: 8. (Lám. V, 5). Corte: 3. U.E.: 21. Tipo de pieza: *Acus crinalis*.

Descripción: Fragmento de alfiler, roto hacia el extremo distal. La cabeza es afacetada con terminación cónica y el fuste fusiforme liso. Altura total: 43 mm. Espesor de la cabeza: 5 mm. Espesor del fuste: 4.5 mm. Color marrón claro. Cronología: S. I-III d.C.

Nº de inventario: 9. Corte: 3. U.E.: 21. Tipo de pieza: *Acus crinalis*.

Descripción: Fragmento de alfiler, roto hacia los dos extremos. Fuste fusiforme liso, de sección circular. Altura total: 69 mm. Espesor máximo: 3 mm. Color gris claro. Cronología: S. I-III d.C.

Nº de inventario: 10. (Lám. IV, 1). Corte: 3. U.E.: 21. Tipo de pieza: *Acus*.

Descripción: Fragmento de aguja, rota hacia el extremo distal y parte del proximal. Presenta una perforación en 8 y otra circular por debajo. El fuste es fusiforme liso de sección oval. Altura total: 87 mm. Espesor máximo: 5.5 mm. Color gris claro. Cronología: S. I-III d.C.

Nº de inventario: 11. Corte: 3. U.E.: 21. Tipo de pieza: *Acus crinalis*.

Descripción: Fragmento de alfiler, roto hacia los dos extremos. El fuste es fusiforme liso, de sección oval. Altura total: 46 mm. Espesor máximo: 4.5 mm. Color marrón claro. Cronología: S. I-III d.C.

Nº de inventario: 12. (Lám. IV, 3). Corte: 3. U.E.: 21. Tipo de pieza: *Acus*.

Descripción: Aguja completa a la que sólo le falta la punta que fue retocada con posterioridad.. La cabeza es plana de sección rectangular, con una perforación oval y el fuste afacetado de sección casi rectangular tendiendo a oval hacia el extremo distal. Altura total: 134 mm. Espesor de la cabeza: 7.5 mm. Espesor medio del fuste: 5 mm. Color gris claro. Cronología: s. I-III d.C.

Nº de inventario: 13. Corte: 3. U.E.: 21. Tipo de pieza: Indeterminado.

Descripción: Fragmento de fuste de sección circular, roto hacia los dos extremos. Altura total: 41 mm. Espesor máximo: 4 mm. Mínimo: 3 mm. Superficie quemada. Cronología: s. I-III d.C.

Nº de inventario: 14. Corte: 3. U.E.: 40. Tipo de pieza: *Acus crinalis*.

Descripción: Fragmento de alfiler, roto hacia los dos extremos. El fuste es liso, de sección circular. Altura total: 39.5 mm. Espesor máximo: 3.5 mm. Color marrón. Cronología: s. IV-V d.C.

Nº de inventario: 15. Corte: 3. U.E.: 40. Tipo de pieza: Indeterminado.

Descripción: Fragmento de fuste liso, de sección circular, roto en la zona medial. Altura total: 29.5 mm. Espesor máximo: 3 mm. Color marrón. Cronología: s. IV-V d.C.

Nº de inventario: 16. Corte: 3. U.E.: 40. Tipo de pieza: Indeterminado.

Descripción: Fragmento de fuste liso, de sección circular, roto en la zona medial y extremo distal. Altura total : 33 mm. Espesor máximo: 4 mm. Color amarillento. Cronología: s. IV-V d.C.

Nº de inventario: 17. Corte: 3. U.E.: 40. Tipo de pieza: *Acus crinalis*.

Descripción: Fragmento de alfiler, roto hacia el extremo distal. La cabeza es apuntada y el fuste liso de sección circular disminuyendo de grosor hacia el extremo distal. Altura total: 67 mm. Espesor máximo: 4 mm. Mínimo: 2 mm. Color amarillento claro. Cronología: s. IV-V d.C.

Nº de inventario: 18. (Lám. VII, 3). Corte: 3. U.E.: 40. Tipo de pieza: Flauta.

Descripción: Es de sección casi circular, con una superficie muy cuidada y se encuentra incompleta. Altura total: 54 mm. Diámetro: 17 mm. Grosor pared: 2-3 mm. Color amarillento claro. Cronología: S. IV-V d.C.

Nº de inventario: 19. (Lám. V, 2). Corte: 4. U.E.: 12. Tipo de pieza: *Acus crinalis*

Descripción: Fragmento de alfiler, roto hacia el extremo distal. La cabeza esférica y el fuste fusiforme liso, de sección circular. Altura total: 57 mm. Espesor de la cabeza: 7 mm. Espesor máximo del fuste: 4 mm. Color verdoso claro. Cronología: S. IV-V d.C.

Nº de inventario: 20. (Lám. V, 1). Corte: 4. U.E.: 13. Tipo de pieza: *Acus crinalis*

Descripción: Fragmento de alfiler, roto hacia el extremo distal. La cabeza es de forma oval y el fuste fusiforme liso de sección casi circular. Altura total: 59 mm. Espesor de la cabeza: 6 mm. Espesor máximo del fuste: 3 mm. Color marrón claro. Cronología: S. I-III d.C.

Nº de inventario: 21. (Lám. V, 3). Corte: 4. U.E.: 29. Tipo de pieza: *Acus crinalis*

Descripción: Fragmento de alfiler, roto hacia el extremo distal. La cabeza es afacetada y el fuste fusiforme liso de sección casi circular. Altura total: 51 mm. Espesor de la cabeza: 6 mm. Espesor máximo del fuste: 4 mm. Color amarillento. Cronología: S. IV-V d.C.

Nº de inventario: 22. (Lám. VI, 5). Corte: 4. U.E.: 29. Tipo de pieza: *Subula*.

Descripción: Fragmento de punzón, roto hacia el extremo distal. La cabeza es plana y afacetada. El fuste también está afacetado irregularmente y su sección es poligonal. Altura total: 47 mm. Espesor de la cabeza: 14 mm. Espesor mínimo del fuste: 7 mm. Color amarillento. Cronología: S. IV-V d.C.

Nº de inventario: 23. (Lám. VII, 1). Corte: 4. U.E.: 33. Tipo de pieza: Flauta.

Descripción: Está incompleta y presenta una perforación circular de 7 mm. de diámetro que atraviesa la pieza. La sección es casi oval y la superficie está muy cuidada. Altura total: 67 mm. El grosor de las paredes es de 2 mm. y el diámetro de 14 mm. Color crema claro. Cronología: S. I-III d.C.

6.1.2. Seguimiento

Nº de inventario: 24. (Lám. VIII, 7). Tipo de pieza: *Acus*.

Descripción: Fragmento de aguja, rota hacia el extremo distal y algo en el

proximal. Tiene una perforación rectangular y el fuste es liso y de sección oval en la cabeza tendiendo a circular en el extremo distal. Altura total: 62 mm. Espesor de la cabeza: 5 mm. Espesor mínimo del fuste: 3 mm. Color crema claro.

Nº de inventario: 25. (Lám. VIII, 6). Tipo de pieza: *Acus crinalis*.

Descripción: Fragmento de alfiler, roto hacia el extremo distal. La cabeza es barriloides y el fuste fusiforme afacetado, de sección casi circular. Altura total: 50 mm. Espesor de la cabeza: 5 mm. Espesor máximo del fuste. 5 mm. Mínimo: 3 mm. Color marrón.

Nº de inventario: 26. (Lám. VIII, 8). Tipo de pieza: *Acus crinalis*.

Descripción: Fragmento de fuste de alfiler, roto en sus dos extremos. El fuste es fusiforme liso de sección circular. Altura total: 73 mm. Espesor máximo: 3.5 mm. Mínimo: 2 mm. Color crema oscuro.

Nº de inventario: 27. (Lám. VIII, 5). Tipo de pieza: Indeterminado.

Descripción: Fragmento de fuste liso de sección circular. Altura total: 45 mm. Espesor máximo: 4 mm. Mínimo: 2.5 mm. Color crema.

Nº de inventario: 28. (Lám. VIII, 3). Tipo de pieza: *Acus crinalis*.

Descripción: Fragmento de fuste de alfiler roto en sus dos extremos. Es liso y de sección circular. Altura total: 40.5 mm. Espesor máximo: 4.5 mm.

Nº de inventario: 29. (Lám. VIII, 1). Tipo de pieza: Indeterminado.

Descripción: Fragmento de fuste liso de sección circular. Altura total: 39 mm. Espesor máximo: 5.5 mm. Color marrón oscuro.

Nº de inventario: 30. (Lám. VIII, 4). Tipo de pieza: Indeterminado.

Descripción: Fragmento de fuste, sólo se conserva desde la punta hasta la zona medial. Es liso y de sección circular. Altura total: 27 mm. Espesor máximo: 2 mm. Mínimo: 1 mm. Color crema claro.

Nº de inventario: 31. (Lám. VIII, 2). Tipo de pieza: *Acus crinalis*.

Descripción: Fragmento de fuste de alfiler. Es liso, si bien en el extremo proximal, donde se advierte el arranque de la cabeza, es afacetado. Altura total: 40 mm. Espesor máximo: 4.5 mm. Color castaño oscuro.

Nº de inventario: 32. (Lám. VII, 2). Tipo de pieza: Bisagra.

Descripción: Pieza cilíndrica con una perforación longitudinal, de sección troncocónica. Presenta otra perforación transversal de sección oval como resultado de la unión de dos perforaciones circulares, una de las cuales ha horadado parte de la pared contraria, sin llegar a traspasarla. En el extremo opuesto, donde la pieza está fracturada, se conservan restos de otra perforación similar (en este caso si ha traspasado la pared opuesta). En el extremo mejor conservado y junto a la perforación transversal presenta tres líneas paralelas que rodean la pieza quedando dos de ellas interrumpidas por la perforación. Altura total: 45 mm. Espesor: 22 mm. Espesor de la pared: máximo: 7 mm. Mínimo: 2 mm. Color crema claro.

6.2. Clasificación osteológica

6.2.1. Excavación

Nº de inventario: 1. Corte: 3. U.E.: 21. Tipo: Calcaneo derecho de vacuno (*Calcaneus dexter. Bo.*).

Nº de inventario: 2. Corte: 3. U.E.: 21. Tipo: Epífisis proximal metacarpo derecho de vacuno (*Epiphysis proximalis metacarpus dexter. Bo.*).

Nº de inventario: 3. Corte: 3. U.E.: 21. Tipo: Epífisis proximal metacarpo derecho de rumiante pequeño (*Epiphysis proximalis metacarpus dexter. Ru.*).

Nº de inventario: 4. Corte: 3. U.E.: 21. Tipo: Epífisis distal metacarpo izquierdo de rumiante pequeño (*Epiphysis distalis metacarpus sinister. Ru.*).

Nº de inventario: 5. Corte: 3. U.E.: 21. Tipo: Trozo epífisis distal metacarpo de vacuno (*Epiphysis distalis metacarpus. Bo.*).

Nº de inventario: 6. Corte: 4. U.E.: 13. Tipo: Parte de epífisis proximal tibia derecha de équido (*Epiphysis proximalis tibiae dexter. Eq.*).

Nº de inventario: 7. Corte: 4. U.E.: 19. Tipo: Epífisis distal metacarpiano III y IV de rumiante (*Epiphysis distalis metacarpus III et IV. Ru.*).

Nº de inventario: 8. Corte: 1. U.E.: 28. Tipo: *Idem*

Nº de inventario: 9. Corte: 4. U.E.: 29. Tipo: *Idem*

Nº de inventario: 10. Corte: 4. U.E.: 29. Tipo: Hueso central tarso izquierdo de équido (*Os tarsi centralis sinister. Eq.*).

Nº de inventario: 11. Corte: 3. U.E.: 21. Tipo: Epífisis distal metacarpiano III y IV de rumiante (*Epiphysis distalis metacarpus III et IV. Ru.*).

Nº de inventario: 12. Corte: 3. U.E.: 21. Tipo: Epífisis distal tibia izquierda de rumiante (*Epiphysis distalis tibiae sinister. Ru.*).

Nº de inventario: 13. Corte: 3. U.E.: 21. Tipo: Epífisis proximal metatarso derecho de rumiante (*Epiphysis proximalis metatarsus dexter. Ru.*).

Nº de inventario: 14. Corte: 4. U.E.: 28. Tipo: Epífisis distal tibia derecha de équido (*Epiphysis distalis dexter. Eq.*).

Nº de inventario: 15. Corte: 3. U.E.: 21. Tipo: Epífisis distal femur derecho de rumiante (*Epiphysis distalis os femoris dexter. Ru.*).

Nº de inventario: 16. Corte: 2. U.E.: 11. Tipo: Fragmento transversal de diáfisis radio derecho de rumiante (*Diaphysys radius dexter. Ru.*).

Nº de inventario: 17. Corte: 2. U.E.: 11. Tipo: Parte vértebra cervical VII de vacuno (*Vertebra cervicalis VII. Bo.*).

Nº de inventario: 18. Corte: 2. U.E.: 11. Tipo: Epífisis proximalis metatarso derecho de bóvido (*Epiphysis proximalis metatarsus dexter. Bo.*).

Nº de inventario: 19. Corte: 2. U.E.: 11. Tipo: Fragmento de corte transversal de diáfisis radio derecho de rumiante (*Diaphysis radius dexter. Ru.*).

6.2.2. Seguimiento

Nº de inventario: 20. Tipo: Epífisis distal metacarpo III y IV de rumiante (*Epiphysis distalis metacarpus III et IV. Ru.*).

Nº de inventario: 21. Tipo: *Idem*

Nº de inventario: 22. Tipo: *Idem*

Nº de inventario: 23. Tipo: *Idem*

Nº de inventario: 24. Tipo: *Idem*

Nº de inventario: 25. Tipo: *Idem*

Nº de inventario: 26. Tipo: Epífisis proximal metacarpo derecho de vacuno (*Epiphysis proximalis metacarpus dexter. Bo.*).

Nº de inventario: 27. Tipo: Epífisis proximal metacarpo III y IV de rumiante / *Epiphysis proximalis metacarpus III et IV. Ru.*).

Nº de inventario: 28. Tipo: *Idem*

Nº de inventario: 29. Tipo: *Idem*

Nº de inventario: 30. Tipo: Epífisis distal de metacarpo de équido (*Epiphysis distalis metacarpus. Eq.*).

7. BIBLIOGRAFÍA

Alarçao et alii.: *Fouilles de Conimbriga*. Travaillés diverses, Vol. VII. París, 1979,

Álvarez, J; Álvarez, J.Mª; Rodríguez-Martín, F.G.: *La casa romana de "El Pomar". Jerez de los Caballeros (Badajoz)*. Mérida, 1992.

Asquerino, Mª.D.: *Arqueozoología*. Cuadernos Técnicos, 2. Córdoba, 1990.

Avila, E.: "Alfileres de tocados romanos de Conimbriga". *Conimbriga*, 1968, VII, pp. 69-84.

Chavanne, M.J.: *Salamine de Chypre. Les petits objets*. Vol. VI. París, 1975.

Beal, J.: *Les objets de tabletterie antique du Musée archéologique de Nîmes*. Nîmes, 1984.

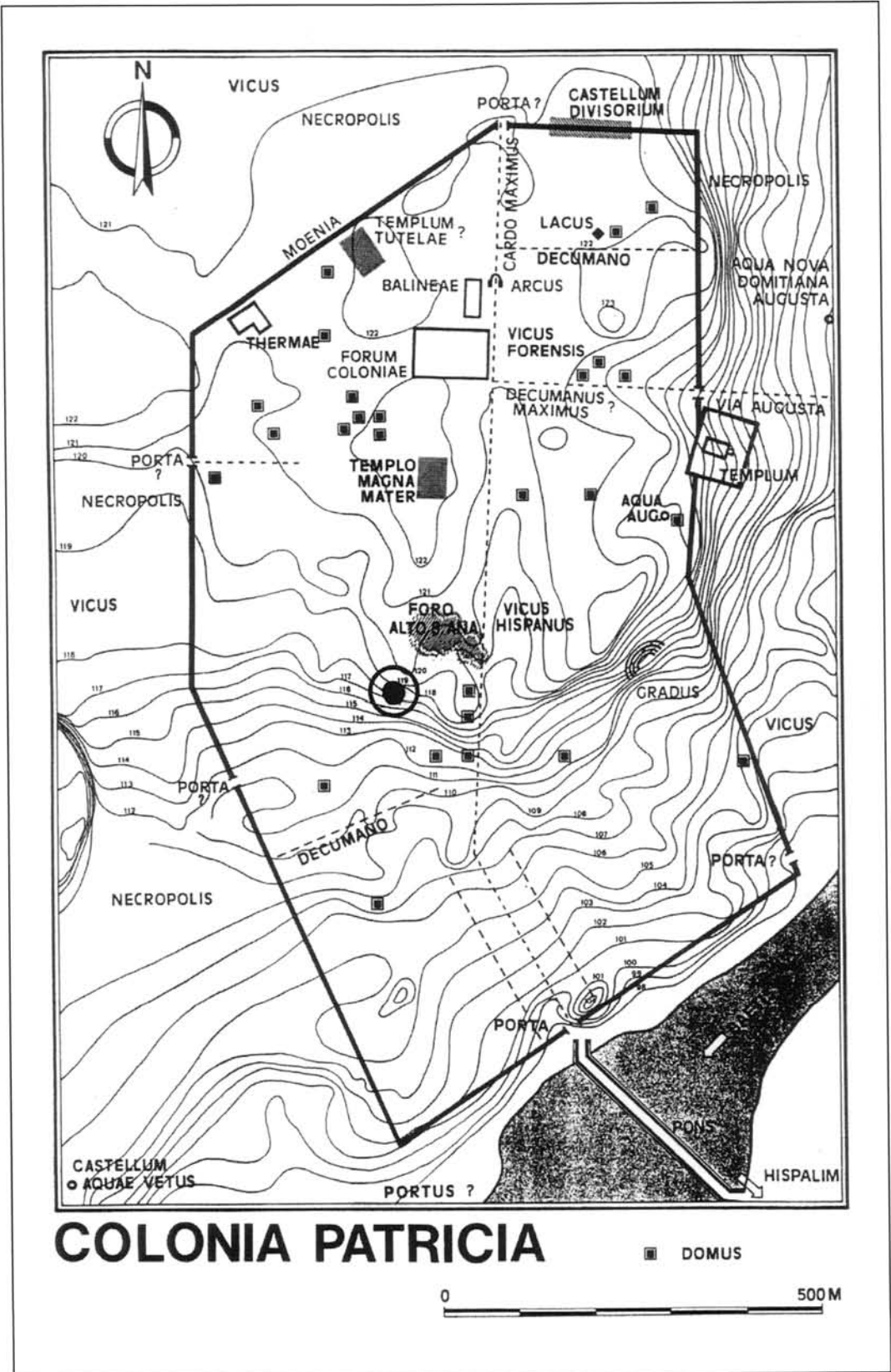
Daremberg, CH; Saglio, E.: *Dictionnaire des antiquités grecques et romaines*. Grau, Austria, 1969. Art. COMA.

Franco, I.: "Útiles óseos de Osuna (Sevilla)". *Habis*, 16, 1985, pp. 517-523.

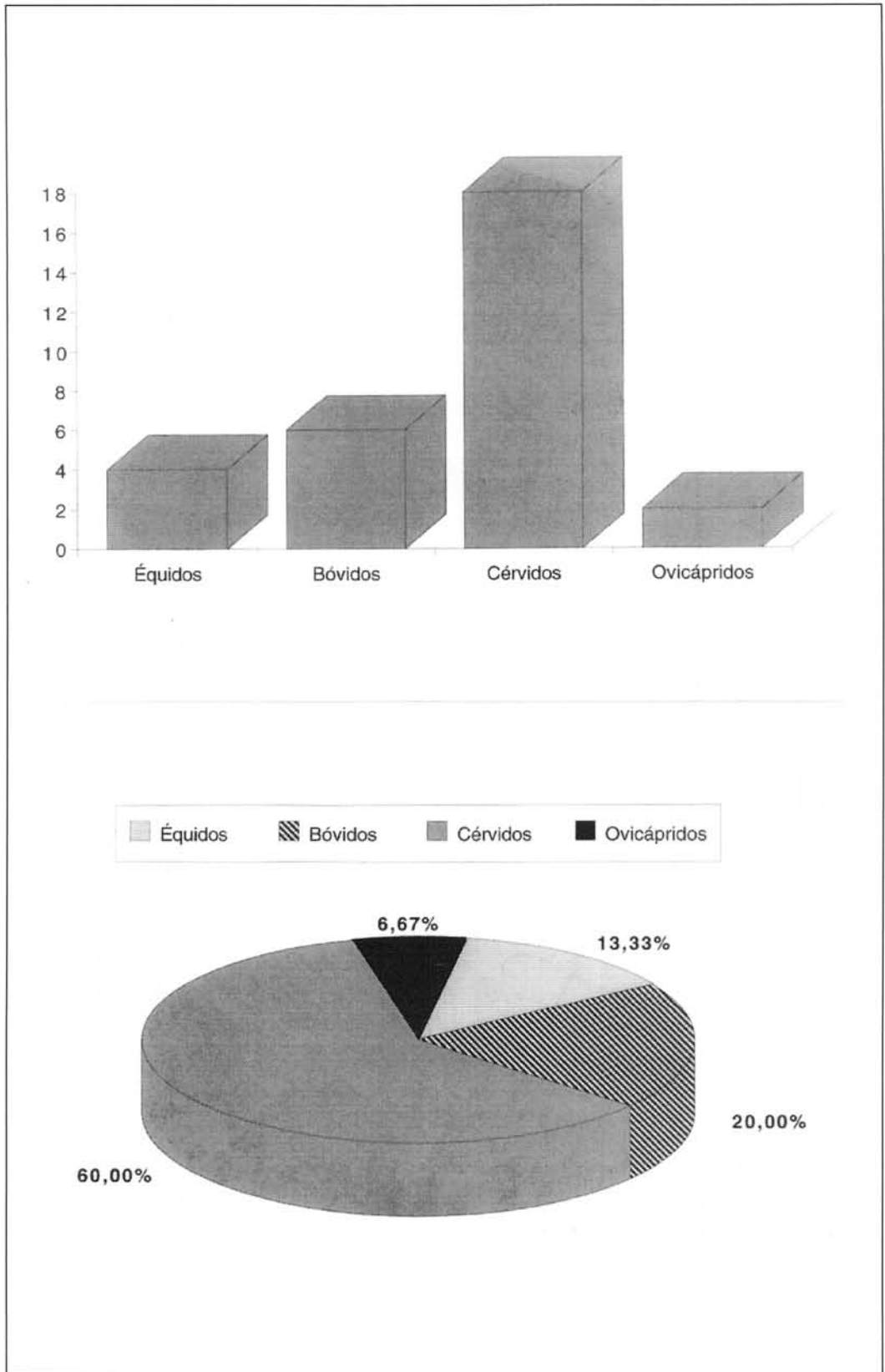
López, I.Mª.: *Aproximación al conocimiento de la Córdoba romana: el ejemplo de la Casa Carbonell*. Memoria de Licenciatura. Universidad de Córdoba (inédita), 1994.

López, I.Mª; Morena, J.A.: "Resultados de la intervención arqueológica de urgencia en el solar nº 3 de la C/ Saravia (Córdoba)". *Anales de Arqueología Cordobesa*, 6, (e.p.).

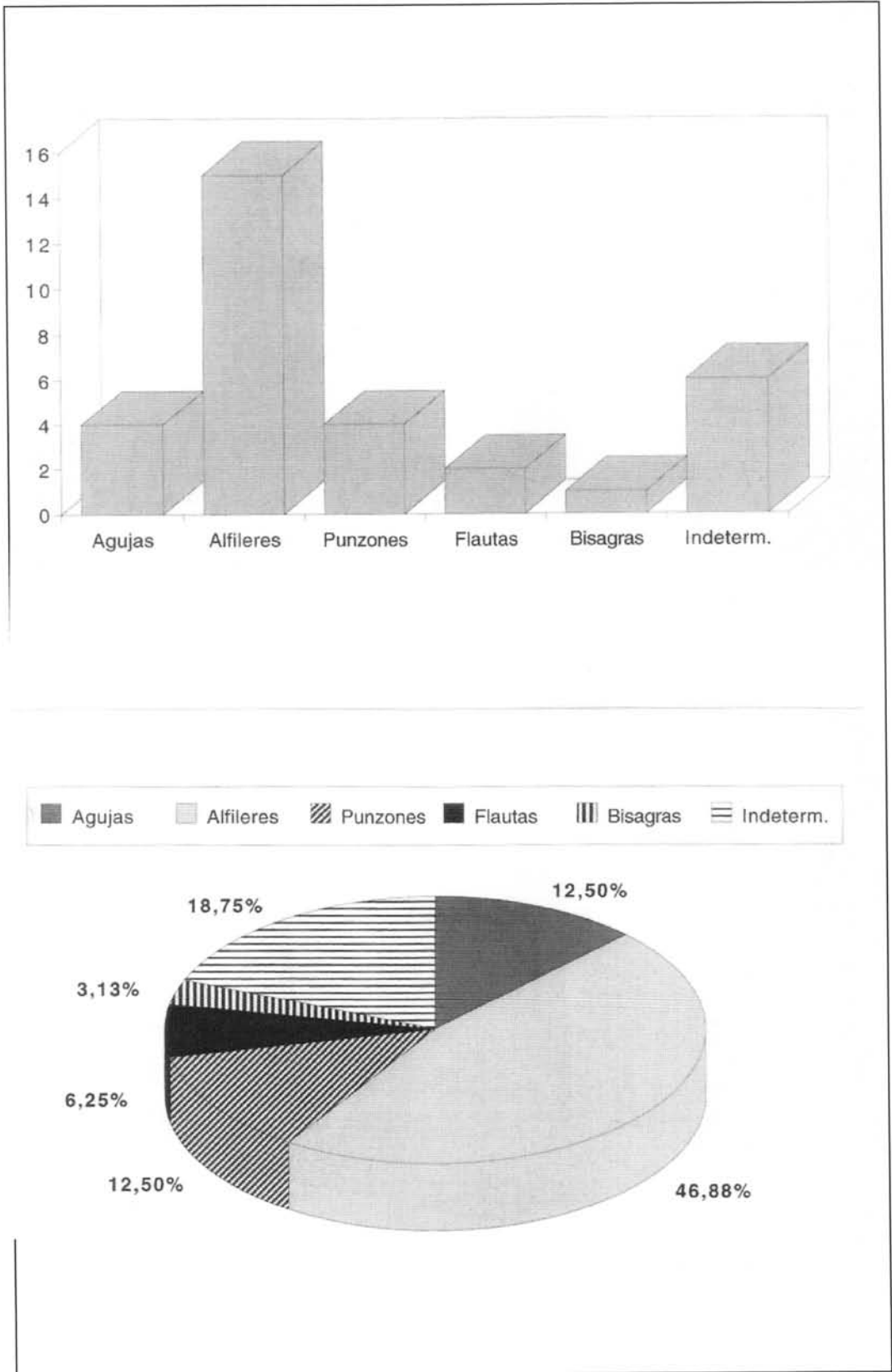
- Marcos, A; Vicent, A.M^a: "Investigación, técnicas y problemas de las excavaciones en solares de la ciudad de Córdoba y algunos resultados topográficos generales". *Arqueología de las ciudades modernas superpuestas a las antiguas (Zaragoza, 1983)*. Madrid, 1985, pp. 231-252.
- Ponte, S. DA.: "Instrumentos de fiação, tecelagen e costura de Conimbriga". *Conimbriga*, XVII, 1978, pp. 135-181.
- Rodríguez-Martín, F.G.: "Los materiales de hueso de la villa romana de Torre Aguila". *Anas*, IV-V, 1993, pp. 181-216.
- Santos Gener, S. de los.: "Museo Arqueológico de Córdoba". *M.M.A.P.* Madrid, 1941, pp. 59-75.
- Tabar, M^a.I; Unzu, M.: "Agujas y punzones de hueso de época romana en Navarra". *Trabajos de Arqueología Navarra*, 4, 1985, pp. 187-226.
- Vassy, A; Müller, H.: *Ebauches d'objets gallo-romaines en os de Sainte-Combe-lès-Vienne*. Rhodaine, 1922.
- Ventura, A. *et alii*.: "Análisis arqueológico de la Córdoba romana. Resultados e hipótesis de la investigación". *Colonia Patricia Corduba: una reflexión arqueológica (Córdoba, 1993)* (e.p.).



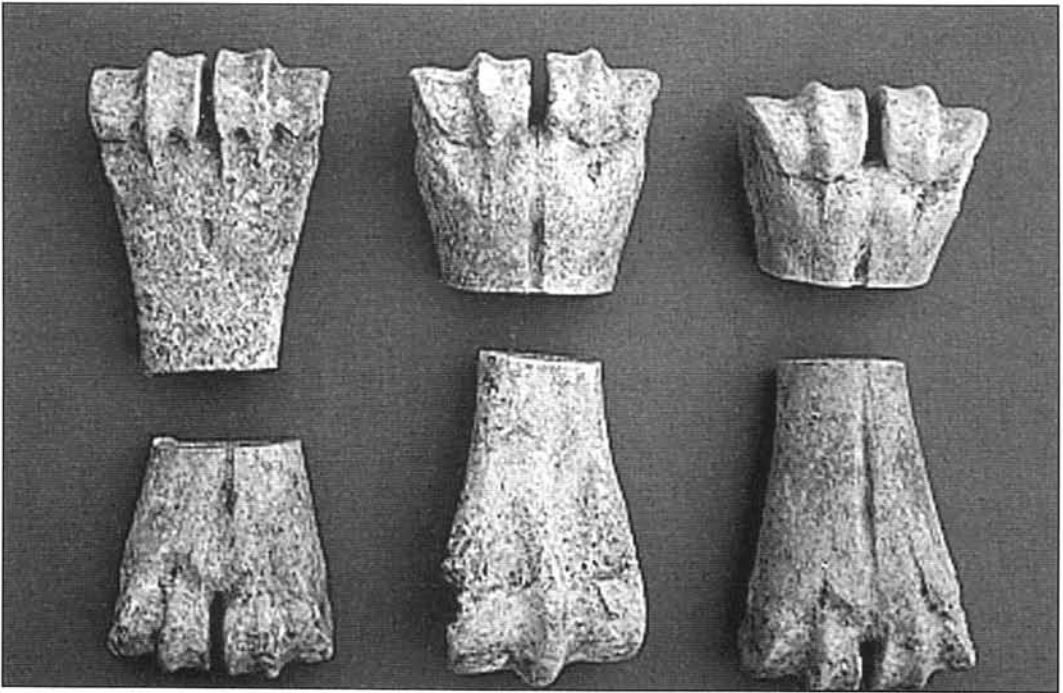
1. Localización del solar en el plano de Colonia Patricia (según Ventura et alii).



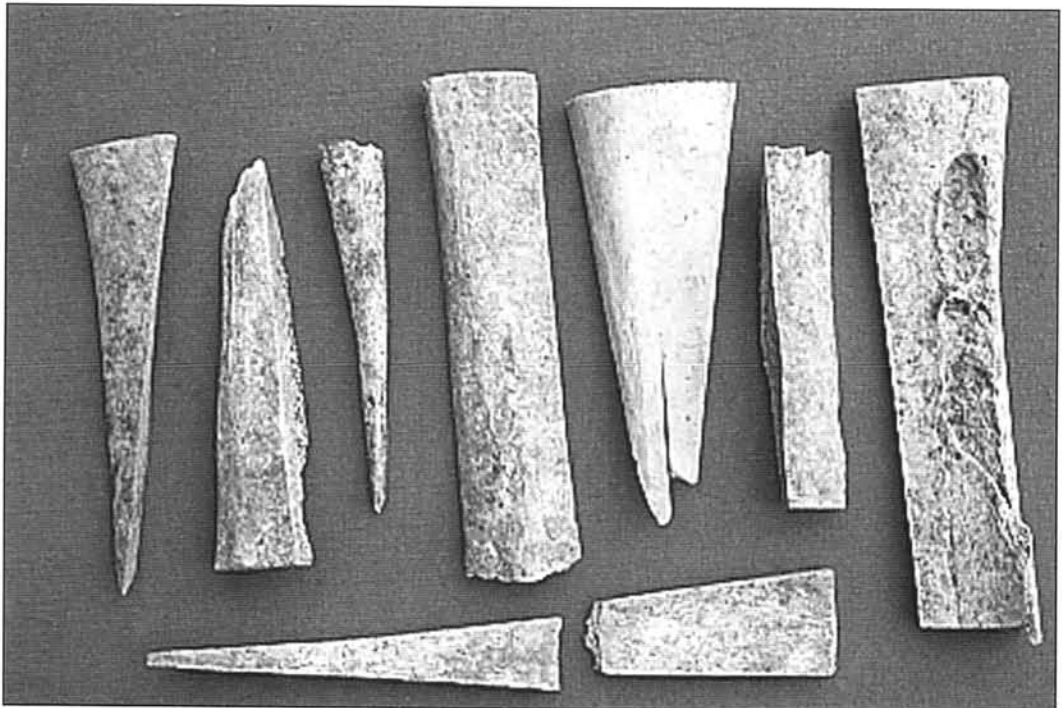
2. Gráficos porcentuales de especies animales identificadas.



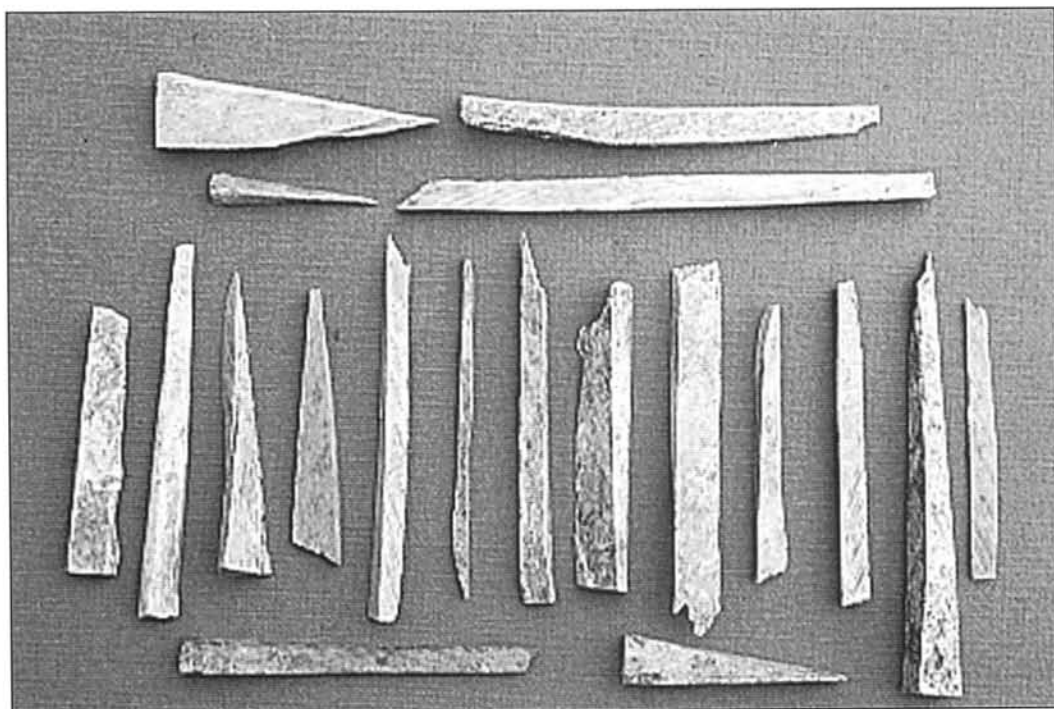
3. Gráficos porcentuales de tipos de piezas fabricadas.



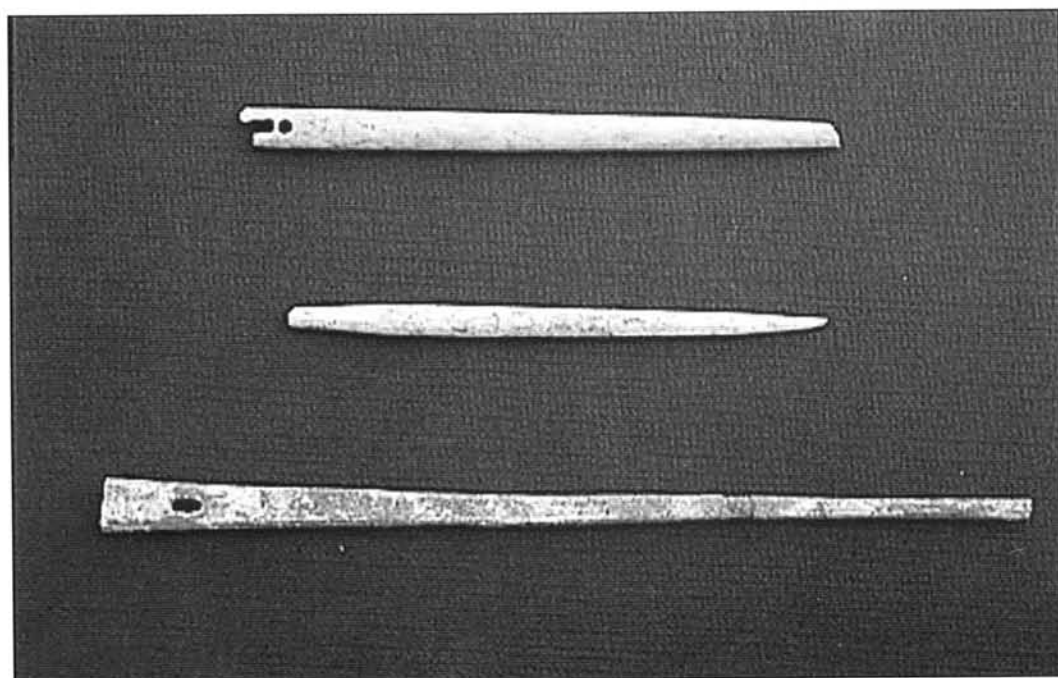
I. Epífisis de desecho correspondientes a metacarpos de rumiantes.



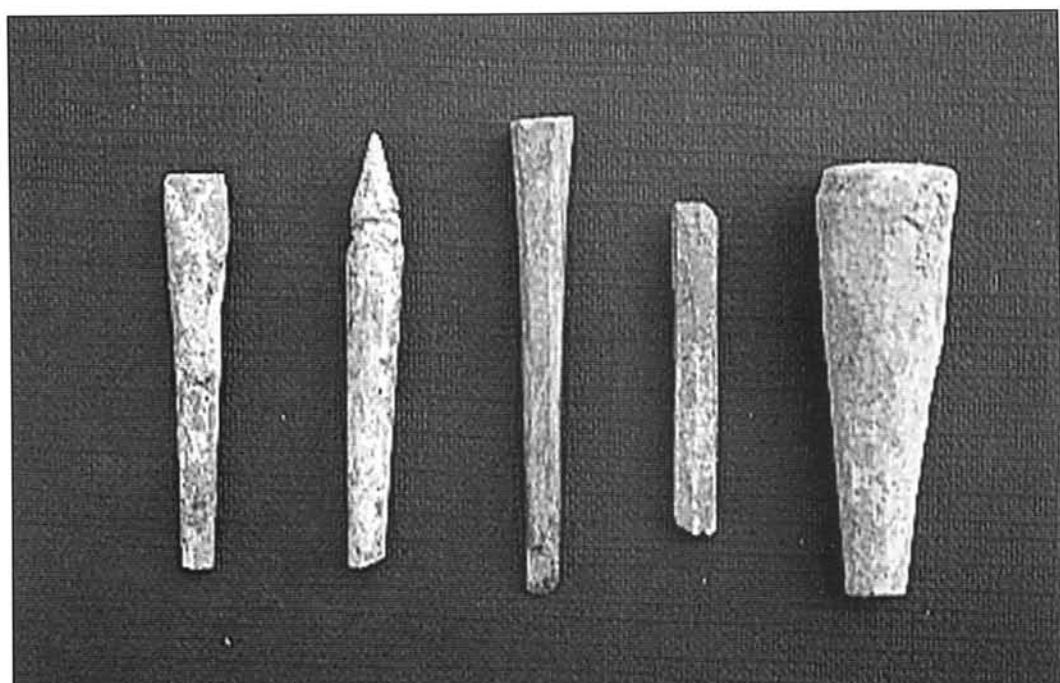
II. Astillas obtenidas de las diáfisis de huesos largos.



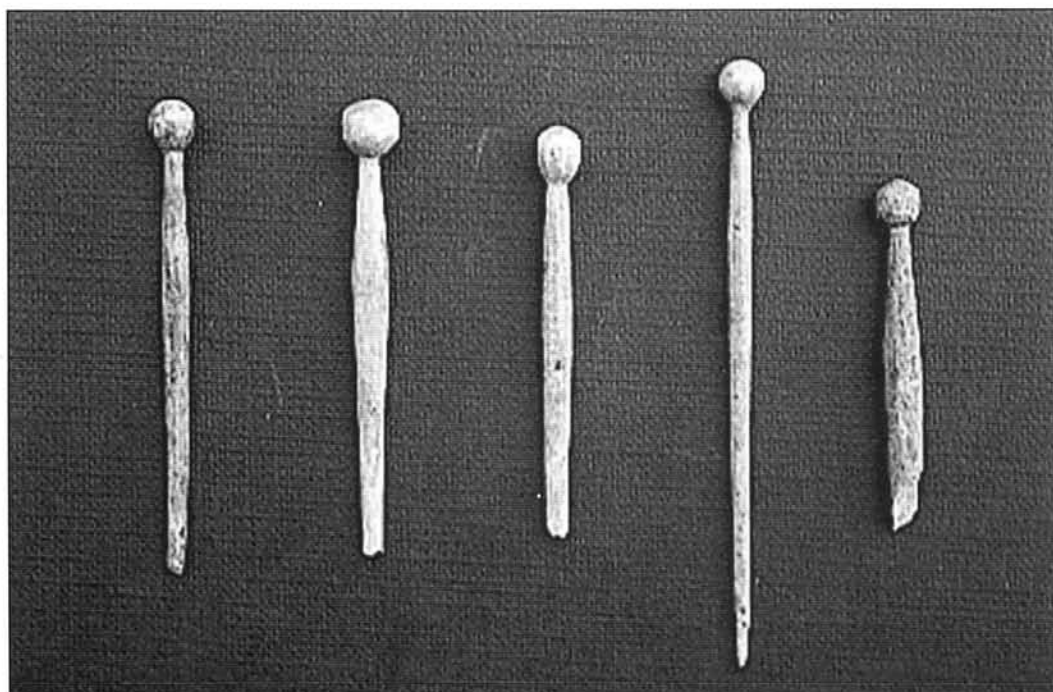
III. Astillas obtenidas de las diáfisis de huesos largos.



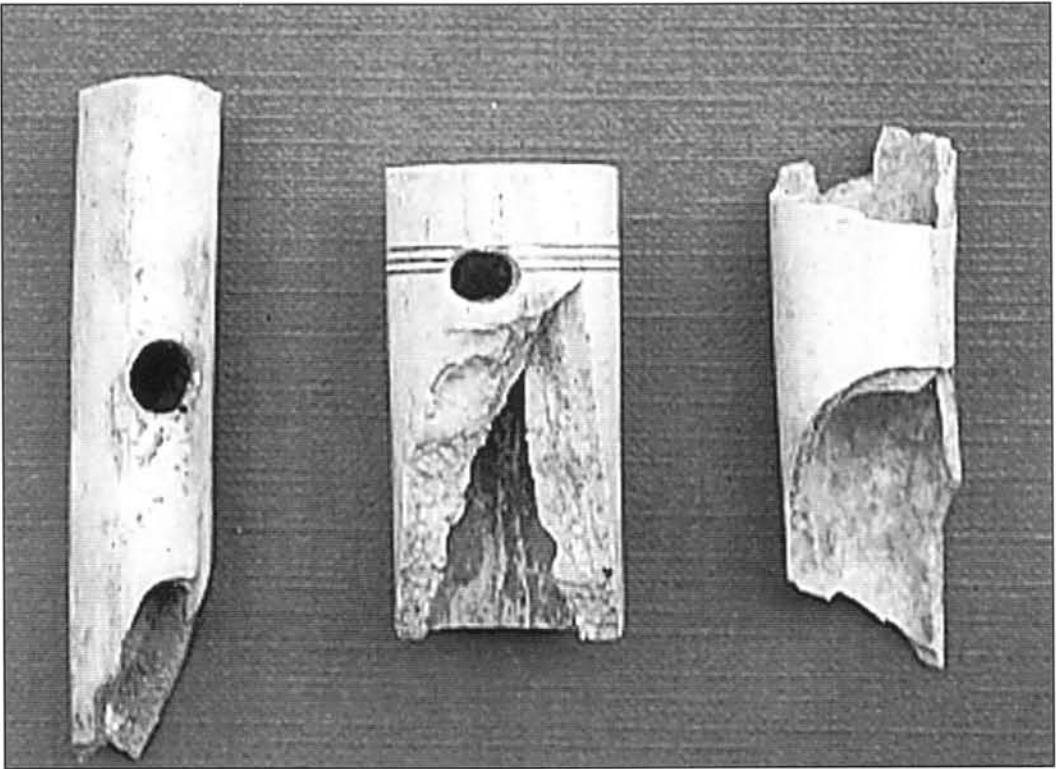
IV. Acus.



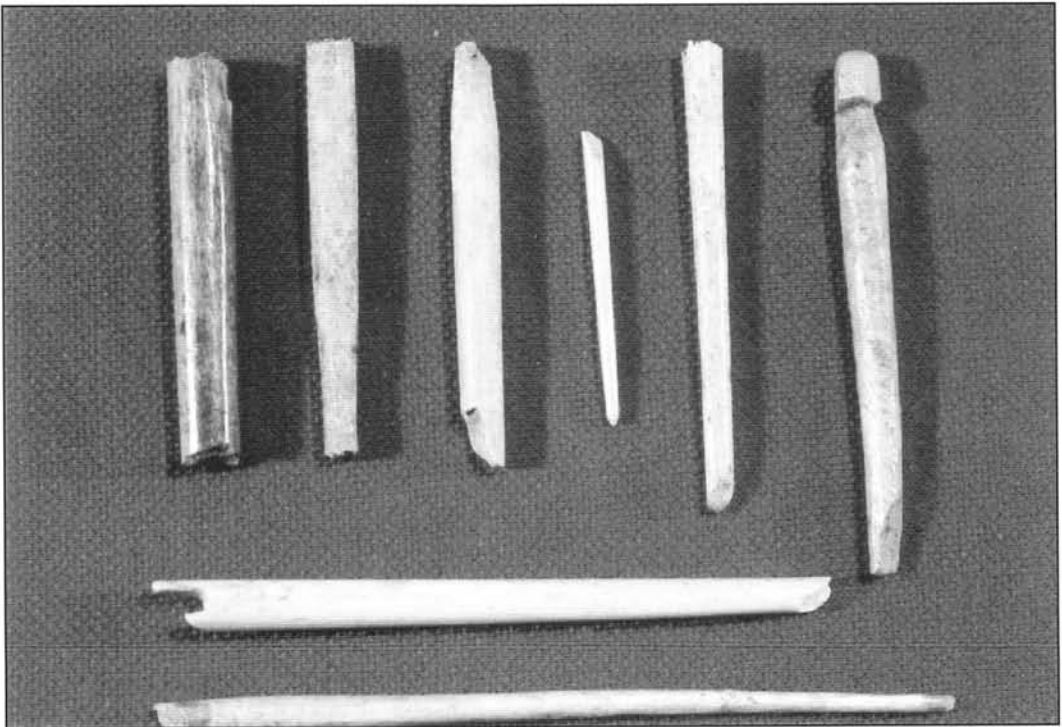
V. Acus crinalis y acus discriminalis.



VI. Subulae y acus crinalis (n° 2).



VII. Bisagra (nº 2) y flautas.



VIII. Piezas halladas durante el seguimiento.