



*empathy*

**Comment  
empathiser ?**







## Remerciement

Le travail décrit dans la présente publication est financé par le programme Erasmus + de l'Union européenne sous la convention de subvention 621405-EPP-1-2020-1-DE-EPPKA3-IP1-SOC-IN.

## Non-responsabilité

Le soutien de la Commission européenne à la réalisation de cette publication ne constitue pas une approbation du contenu, car celui-ci ne reflète que les avis des auteurs. La Commission décline toute responsabilité concernant l'utilisation des informations apparaissant dans ladite publication.





Co-funded by the  
Erasmus+ Programme  
of the European Union

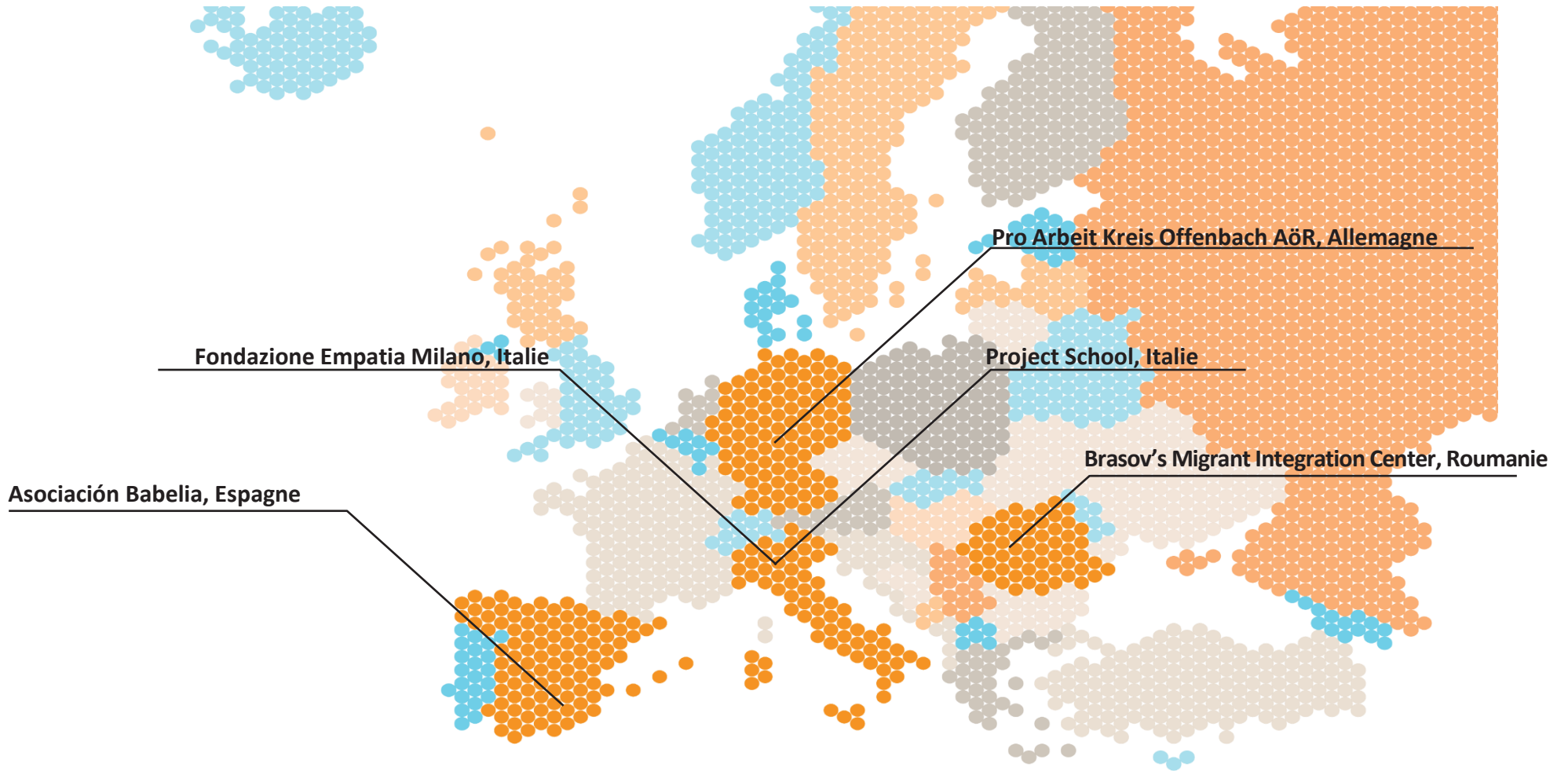


# Contenu

Partenaires	6
Contexte	9
Projet Empathy	11
Destinataires	13
Phases du projet	14
Orientation	15
Intégration	16
Inclusion	17
Chronogramme	18
Impression	19



# Partenaires





# Partenaires



## **PROJECT SCHOOL (PS)** [www.projectschooleu](http://www.projectschooleu)

visé à améliorer la qualité des initiatives et des projets ayant un impact social par le biais de l'autonomisation des participants. PS dirigera la conception et la mise en œuvre du lot de travail 4 (PT4) : inclusion. Sa méthodologie sera utilisée afin de soutenir les acteurs de changement et les entités locales dans la conception et dans l'application des stratégies pouvant ajouter une valeur ajoutée réelle et avoir un impact positif sur leurs communautés. En plus de PT4, PS soutiendra les partenaires dans la conception et la mise en œuvre de toutes les activités du projet.



## **FEM FONDAZIONE EMPATIA MILANO** [www.fondazioneempatiamilano.com](http://www.fondazioneempatiamilano.com)

Plusieurs experts du domaine des affaires sociales et culturelles (des psychologues, des chercheurs, des experts en médias, des artistes...). Des activités culturelles innovantes sont développées et menées par FEM. Ce sont des activités qui favorisent le dialogue et l'attention portée aux groupes vulnérables tels que les personnes atteintes de maladies mentales, les immigrants, etc. Le PT 3 sur l'intégration sera dirigé par la FEM, qui participera et développera également des activités adaptées au contexte local de Milan dans le cadre du projet.



## **PRO ARBEIT - KREIS OFFENBACH - (AÖR)** <https://www.proarbeit-kreis-of.de/>

Il s'agit d'une institution publique qui fait office de centre pour l'emploi dans le comté de Offenbach (Hesse, Allemagne) depuis 2005. Son objectif est celui de soutenir les personnes avec des nécessités sociales. Les missions principales Pro Arbeit sont d'octroyer des aides pour assurer la subsistance des usagers, et de rendre plus facile leur intégration sur le marché du travail afin qu'ils puissent devenir financièrement indépendants. En tant que coordinateur du projet, Pro Arbeit sera l'entité chargée de le gérer et consolidera la valeur ajoutée apportée par l'UE. Pro Arbeit garantira également le progrès et la mise en œuvre globale dudit projet.





# Partenaires



## **BRASOV'S MIGRANT INTEGRATION CENTER** [www.migrantbrasov.ro](http://www.migrantbrasov.ro)

est devenu un exemple pour d'autres ONG en Roumanie qui cherchent à promouvoir l'intégration des immigrés par le biais de l'enseignement du roumain, en proposant des sessions culturelles innovantes, des festivals multiculturels, des activités éducatives et récréatives, ainsi que des services d'information et de conseil. Brasov Center apporte au Projet son expérience dans la prestation des services axés sur l'orientation et l'intégration des personnes migrantes. La nouveauté de ce projet est de réunir des jeunes migrants et des jeunes roumains qui participeront dans la conception du programme d'intégration.



## **ASOCIACIÓN BABELIA** [www.asociacionbabelia.org](http://www.asociacionbabelia.org)

est un organisme à but non lucratif expérimentée dans le domaine de l'immigration et l'interculturalité. L'association vise à promouvoir la cohabitation interculturelle, la cohésion sociale et l'égalité des chances. L'engagement de Babelia dans le multiculturalisme et dans la justice sociale sera mis à disposition d'EMPATHY moyennant des activités socio-éducatives pour l'intégration des migrants qui viennent d'arriver afin de soutenir leur inclusion.







# Informations pour se mettre en contexte

Selon le rapport parallèle sur le [Racisme et la discrimination dans le monde du travail en Europe](#) du Réseau européen contre le Racisme (2017, pp. 4-5), il y a plusieurs aspects de la discrimination qui prédominent toujours et partout en Europe. Dans ce rapport est remarqué ce qui suit :

- "Les chances d'être recrutés sont plus faibles chez les minorités ethniques".
- "Le taux de chômage concernant certains postes de travail et certains secteurs est plus élevé chez les migrants et minorités ethniques, ce qui peut entraîner des inégalités structurelles".
- "Les migrants et les minorités ethniques ont souvent des emplois moins prestigieux et des salaires plus bas".
- "Les immigrés et les minorités ethniques pourquoi ils ont dû faire face à des situations difficiles et violentes à cause des préjugés raciaux et de la discrimination dans le monde du travail".
- "La législation a des effets sur les nouveaux arrivants".
- "Il y a de nombreuses barrières que les femmes de couleur retrouvent en Europe dans le contexte de l'intersection de la race, du genre et de la condition sociale. Elles sont particulièrement vulnérables à la discrimination, à l'exploitation, et au harcèlement sexuel. De plus, il existe une ségrégation de ces femmes qui sont hautement surqualifiées dans des domaines concrets comme le travail domestique".

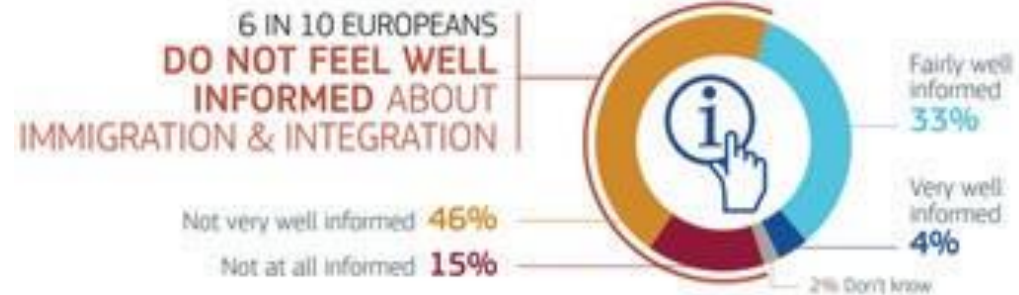


# Informations pour se mettre en contexte

[L'Eurobaromètre 469 d'octobre 2017 sur l'intégration de immigrants en l'UE](#) montre :



ONLY 4 IN 10 EUROPEANS THINK THAT THE MEDIA PORTRAY IMMIGRANTS IN **AN OBJECTIVE WAY**...  
... AND A SIMILAR PROPORTION THINKS THEY ARE PORTRAYED **TOO NEGATIVELY**

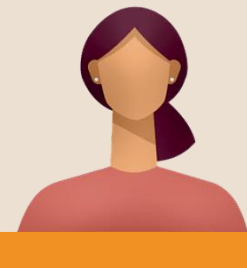




# Projet Empathy

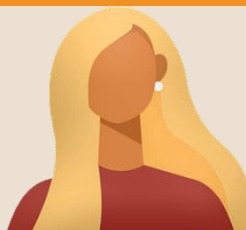
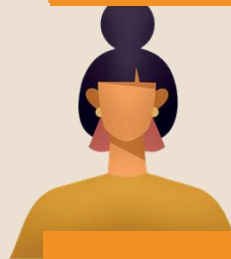


Révolution de  
l'empathie



Jeunesse locale

Orientation et soutien  
pour l'intégration



Refugés, nouveaux arrivants





# Projet Empathy

## NOTRE VISION

Le projet Empathie vise à promouvoir une société exempte de racisme, de xénophobie et de discrimination. EMPATHY cherche à soutenir la prévention du racisme, de la xénophobie et de l'intolérance par le biais d'un ensemble complet de mesures d'orientation, d'intégration et d'inclusion basées sur l'éducation non-formelle, ce qui conduirait à des attitudes empathiques des citoyens de l'UE envers la diversité en général.

**EMPATHY** diffusera la "Révolution de l'empathie" moyennant une série d'activités stimulant des méthodes créatives, culturelles et d'innovation sociale. Ainsi, un climat de dialogue et compréhension mutuelle interculturelle sera favorisé.

## L'ACRONYME EMPATHY

en anglais signifie "Donner des moyens aux migrants afin qu'ils soient autonomes, et promouvoir l'inclusion par le biais du renforcement des capacités et l'engagement des communautés" ; et fait mention à des activités principales prévues par le projet, c'est-à-dire, la création et la mise en œuvre de programmes de renforcement des capacités pour les jeunes (migrants locaux et les nouveaux arrivants) et à des plusieurs acteurs travaillant sur le dialogue interculturel dans le but de réduire, voire d'éradiquer, les préjugés, l'intolérance et la discrimination dans l'UE, et de contribuer à une meilleure inclusion dans l'économie et société.





# Groupes destinataires



## GRUPE DESTINATAIRE 1

Des jeunes migrants venant d'arriver ou des jeunes qui font partie des communautés d'accueil qui sont engagés à participer et à devenir des "Acteurs du changement EMPATHY".

### Prérequis :

- Personnes de 16 à 30 ans
- Résidant en Europe depuis une période inférieure ou égal à 2 ans

## GRUPE DESTINATAIRE 2

Les jeunes locaux et locales reçoivent des informations complètes concernant les conditions réelles des migrants :

### Prérequis :

- Personnes de 16 à 30 ans



# Brève description des phases du projet

Les trois phases principales du projet sont :

ORIENTATION (JANVIER-SEPTEMBRE 2021)

INTÉGRATION (OCTOBRE 2021- JUIN 2022)

INCLUSION (JUILLET-DÉCEMBRE 2022)

Les jeunes aideront à concevoir un programme basique d'orientation et à l'offrir aux nouveaux arrivants.

Les participant et les partenaires du projet travailleront ensemble pour concevoir un programme de formation pour "débatte, participer et connecter".

Les futures "acteurs du changement" impliqueront les citoyens lors d'activités pour répandre la "Révolution de l'empathie" à niveau local.

Ainsi, une première transmission des connaissances et la création des réseaux entre les personnes locales et les nouveaux arrivants.

La création d'une Académie internationale pour connecter tous les participants.

Les acteurs du changement élaboreront, avec les partenaires, des plans d'action et mettront en œuvre des stratégies participatives au niveau local.



# Orientation

Lors de cette phase, un programme d'orientation de 40 heures sera conçu et proposé comme point de départ vers l'autonomisation des participants qui viennent d'arriver.

Le programme est formé par les suivantes parties :

APPROCHE INNOVANTE DES INFORMATIONS BASIQUES	ATELIERS D'APRENTISSAGE MUTUEL	RENCONTRES INFORMELS	VISITES SUR PLACE
<ul style="list-style-type: none"><li>• Jeux de rôle innovants.</li><li>• Participation active des habitants locaux pour l'enseignement de la langue.</li><li>• Atelier sur le statut juridique des jeunes.</li><li>• Assistance des experts venant des ONG et des autorités locales /nationales.</li></ul>	<p>Les participants échangeront leurs expériences académiques et le développement d'idées concrètes visant à favoriser leur inclusion sociale et économique.</p>	<p>Des "rencontres internationales seront organisés". Les participants parleront des questions tels que la migration et l'inclusion sociale.</p>	<p>Visites à : des ONG, des écoles, des entrepreneurs travaillant dans le domaine de la migration.</p>



# Intégration

Un ensemble d'ateliers de formation de 60 heures de duration aura lieu, ceux-ci étant dirigés à tous les agents du changement locaux. Des orateurs externes comme des journalistes et communicateurs participeront lors des conférences.

Les ateliers seront régis par trois mots clés et ils auront les caractéristiques suivantes :

DÉBATTRE	PARTICIPER	CONNECTER
<ul style="list-style-type: none"><li>• Les participants feront une sélection des sujets pour la pratique de débats spécifiques, adaptés à leur préférences et besoins.</li><li>• Les compétences numériques appliqués à la détection et la lutte contre le discours de haine, la discrimination et l'intolérance sur internet.</li><li>• L'amélioration de leurs compétences pour combattre la désinformation sera encouragée.</li></ul>	<p>Les participants seront orientés dans la conception et la gestion d'activités créatives et culturelles visant à combattre les préjugés et à promouvoir l'inclusion sociale.</p> <p>Les questions principales englobent:</p> <ul style="list-style-type: none"><li>• L'art et la conscience communautaire, le design social et l'empathie.</li><li>• La migration, l'interculturalité, l'intégration et la cohésion sociale</li><li>• Des bibliothèques vivantes sur les clichés et préjugés.</li></ul>	<p>Los participants entreront en contact avec les communautés locales et d'autres citoyens désireux de s'impliquer dans el vie sociale et civique de leur communauté.</p> <ul style="list-style-type: none"><li>• Les agents du changement locaux réfléchiront sur la façon de créer un réseau d'échange de "espaces physiques et des compétences" afin d'activer et/ ou réorganiser la vie socio-culturelle leur environnement.</li><li>• Des "Résidences temporaires" seront organisées pour comprendre es nécessités de la population locale dans le but de créer des services que la population locale puisse gérer et maintenir sur le long terme.</li></ul>





# Inclusion

Les participants deviennent des "acteurs du changement" et mènent des activités portant la participation civique pour diffuser la "Révolution de l'EMPATHIE" au niveau local.

Les activités seront centrées sur :

DÉBATTRE	PARTICIPER	CONNECTER
Organisation de compétitions locales de débat concernant des questions polémiques.	Création d'écoles locales d'activistes qui rassemblent des personnes intéressées par la lutte contre les discours de haine en apportant de nouvelles idées pour les combattre	Exposition des œuvres d'art dans des musée pendant un ou deux mois.
Débat avec des hommes et des femmes politiques locaux et nationaux	Création de matériel scolaire pour des élèves plus jeunes et à leurs familles, qui stimule l'inclusion et la réflexion sur "l'autre."	Organisation de rencontres sociaux et artistiques innovants visant à promouvoir des valeurs tels que la tolérance, l'empathie et le respect de la diversité.
Bibliothèques vivantes ( <a href="https://hu-manlibrary.org/">https://hu-manlibrary.org/</a> ).	Une pièce de théâtre à caractère social sur la lutte contre les préjugés, encourageant ainsi, l'inclusion sociale.	Lancer des Festivals EMPATHY pour que la citoyenneté puisse apporter leur avis afin d'élargir les activités de dissémination.



# Chronogramme

ORIENTATION

Conception et mis en œuvre du Programme d'orientation

M1 - M9

janvier - septembre de 2021

INTÉGRATION

Conception conjointe et mise en œuvre du Programme de Renforcement des capacités

M10 - M17

octobre de 2021 - mayo de 2022

Académie Internationale

INCLUSION

Conception des plans de participation à niveau local

M18

M18 - M19

juin - juillet 2022

Remise des stratégies de participation

M20 - M24

août - décembre 2022



Co-funded by the  
Erasmus+ Programme  
of the European Union







# Impression

Pro Arbeit – Kreis Offenbach – (AÖR)  
Kommunales Jobcenter  
Max-Planck-Str. 1 - 3, 63303 Dreieich  
[a.bieber@proarbeit-kreis-of.de](mailto:a.bieber@proarbeit-kreis-of.de)  
Editing: Benedikt Pötz  
Layout: Sarah Haase

