

Beleidsplan 2023 - 2025

Midden-Gelderland



INHOUDSOPGAVE

1. Inleiding	3
2. Organisatie	4
3. Doelstellingen	5
3.1 Missie	5
3.2 Visie	5
4. Speerpunten 2023 – 2025	6
4.1 Gezonde en betrouwbare organisatie	6
4.2 Zichtbaarheid en communicatie	6
4.3 Dialoog en samenwerking	7
4.4 Politieke belangenbehartiging	7
4.5 Regionale functie	7
5. Doelgroepen	8
5.1 Jongeren	8
5.2 Senioren	8
5.3 Transgender en non-binaire personen	9
5.4 Personen met een migratie- en/of biculturele achtergrond	10
6. Activiteiten	11
6.1 Veiligheid	11
6.2 Voorlichting	12
6.3 Advies en Ondersteuning	12
6.4 Ontmoeting en Ontspanning	13

1. INLEIDING

Het COC is de oudste belangenorganisatie voor LHBTI-personen* in de wereld en houdt zich bezig met voorlichting, belangenbehartiging en het faciliteren van ontmoeting voor deze doelgroep. We zijn de enige belangenorganisatie die de gehele LHBTI-gemeenschap bedient.

In 1946 werd de vereniging in Amsterdam opgericht als de *Shakespeare Club*. In 1949 kreeg het de huidige naam, oorspronkelijk een afkorting voor *Cultuur- en Ontspanningscentrum*. Het COC is een federatieve vereniging, bestaande uit twintig lidverenigingen. Op 29 november 1953 werd in Wageningen de vereniging COC Arnhem opgericht, genoemd naar de vestigingsplaats. Omdat het werkgebied groter is dan alleen de stad Arnhem vond in 1999 de meest recente naamswijziging plaats: COC Arnhem werd COC Midden-Gelderland, nog steeds gevestigd te Arnhem.

Voor u ligt het Beleidsplan 2023-2025 van COC Midden-Gelderland. In dit plan legt het bestuur haar ambities en doelstellingen voor deze periode vast door de visie, missie en de daaraan gekoppelde doelstellingen te beschrijven. Voor de periode 2023-2025 zijn bovendien een aantal speerpunten benoemd die de koers van de organisatie de aankomende jaren zullen bepalen.

Behalve als een inhoudelijk document kan het Beleidsplan 2023-2025 worden gezien als de voortzetting van de, inmiddels al ingezette, weg naar professionalisering en groei van de organisatie.

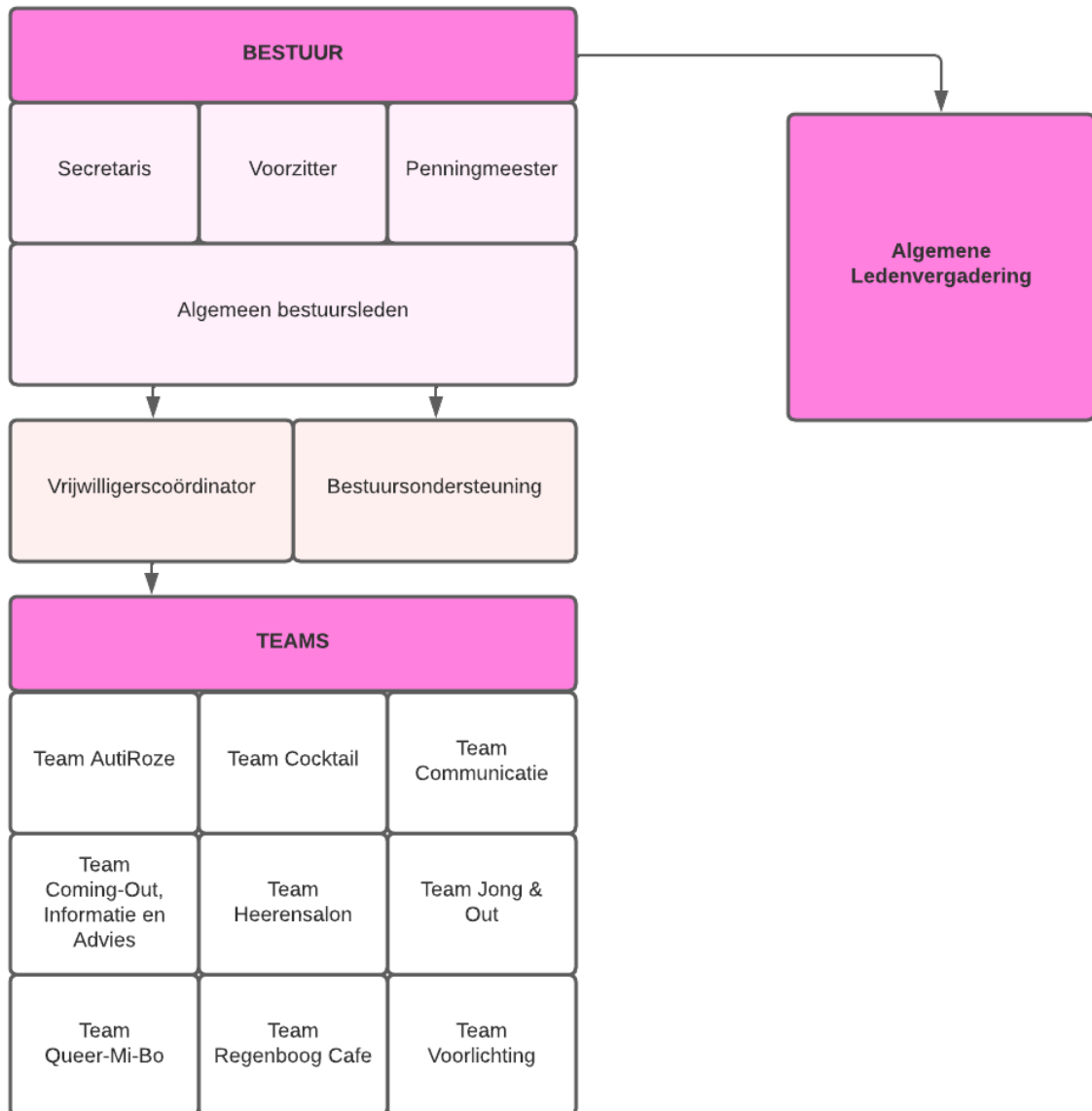
Het bestuur van COC Midden-Gelderland is ambitieus in haar doelstellingen, maar moet daarin keuzes maken gelet op de beschikbare middelen en het aantal vrijwilligers. Bij het maken van deze keuzes wordt doorlopend gekeken naar de actualiteit en de noodzaak van desbetreffende actiepunten.

In het Beleidsplan 2023-2025 vindt u in hoofdstuk 2 een korte omschrijving van de huidige organisatie en de werkwijze van COC Midden-Gelderland in de vorm van een organogram. Vervolgens leest u in hoofdstuk 3 een beschrijving van de missie en visie van de organisatie. In hoofdstuk 4 gaan we verder in op de doelgroepen die onze bijzondere aandacht krijgen. Tot slot beschrijven we in hoofdstuk 5 de activiteiten waarmee wij onze missie en speerpunten willen waarmaken.

Namens het bestuur,
Ricardo Brouwer, voorzitter COC Midden-Gelderland

* LHBTI staat voor lesbisch, homoseksueel, bi+, transgender en intersekse

2. ORGANISATIE



3. DOELSTELLINGEN

3.1 MISSIE

COC Midden-Gelderland vindt dat de leden van de doelgroep als ieder ander moeten kunnen deelnemen en bijdragen aan de samenleving, op een manier die ieder individu zelf verkiest. En dat zij, net als heteroseksuelen en cisgender personen, zonder enige belemmering, voor hun seksuele geaardheid of genderidentiteit uit mogen en durven komen zonder dat dit nadelige consequenties heeft.

3.2 VISIE

Om haar missie te kunnen vervullen wil COC Midden-Gelderland;

- ⇒ Persoonlijke ondersteuning bieden, zowel individueel als groepsgewijs, aan homo- en biseksuele personen die met vragen en/of problemen kampen als gevolg van hun (pas ontdekte) LHBTI-identiteit;
- ⇒ Idem dito voor transgender en intersekse personen;
- ⇒ Speciale aandacht voor cliënten van zorginstelling die tot de LHBTI-gemeenschap behoren;
- ⇒ Speciale aandacht vragen voor seksuele diversiteit en genderidentiteit binnen gemeenschappen van personen met een migratieachtergrond;
- ⇒ Een kenniscentrum zijn waar automatisch een beroep op gedaan wordt voor kennis, kunde en expertise;
- ⇒ In haar werkgebied sterk, actief, zichtbaar en herkenbaar zijn;
- ⇒ Verbonden zijn met tal van maatschappelijke organisaties waarmee coalities, allianties en/of andere samenwerkingsverbanden gesloten kunnen worden;
- ⇒ Zich inzetten voor de sociale acceptatie van seksuele diversiteit en genderidentiteit in een pluriforme en tolerante samenleving waarin mensen in vrijheid veilig vorm kunnen geven aan hun identiteit.

4. SPEERPUNTEN 2023-2025

4.1. GEZONDE EN BETROUWBARE ORGANISATIE

Om onze doelen te realiseren is het belangrijk om een stabiele, betrouwbare en onafhankelijke organisatie te blijven. Dit willen we de komende jaren als volgt bereiken:

- ⇒ We streven naar een continue instroom, en een beperkte uitstroom, van vrijwilligers.
- ⇒ De voorlichtings- en ontmoetingsactiviteiten worden afgestemd op de beschikbare vrijwilligers en regelmatig getoetst op haalbaarheid, wenselijkheid en realiseerbaarheid.
- ⇒ We behouden onze huidige huisvesting in Arnhem.
- ⇒ We zetten wervingsacties op voor nieuwe vrijwilligers en leden.
- ⇒ We geven extra aandacht aan fondsenwerving.

4.2. ZICHTBAARHEID EN COMMUNICATIE

De doelstelling op het gebied van zichtbaarheid is tweeledig. We zetten primair in op zichtbaarheid voor de diverse doelgroepen binnen de LHBTI-gemeenschap. Daarnaast willen we ook zichtbaar zijn voor de bredere samenleving om LHBTI-gerelateerde issues zichtbaar te maken en te zorgen dat seksuele diversiteit en genderidentiteit geen taboe meer is.

- ⇒ We stellen een strategisch communicatieplan op om eenduidig naar buiten te treden.
- ⇒ We investeren in de website en socialmediakanalen van COC Midden-Gelderland.
- ⇒ We sturen op regelmatige basis nieuwsbrieven en aankondigingen naar onze leden, vrijwilligers, partners en andere geïnteresseerden.
- ⇒ We betrekken onze leden, vrijwilligers en partners waar wenselijk, waar nodig en waar mogelijk.

4.3. DIALOOG EN SAMENWERKING

Voorlichting, ontmoeten en belangenbehartiging zijn de belangrijkste activiteiten van COC Midden-Gelderland. We willen daarvoor een stabiele, strategische en professionele partner zijn en blijven voor alle belanghebbenden, scholen en partners in ons werkgebied.

- ⇒ COC Midden-Gelderland moet de organisatie zijn waar je als school of organisatie in het werkgebied voorlichting kan en wil krijgen. We faciliteren ontmoetingen en bieden informatie en advies bij hulpvragen over LHBTI-gerelateerde onderwerpen.
- ⇒ We zetten in op het bevorderen van de dialoog tussen LHBTI-partners in het werkgebied.
- ⇒ We zoeken samenwerking met het maatschappelijk middenveld, zoals met (sport)verenigingen, culturele en religieuze instellingen. Ook investeren we in samenwerking met onderwijsinstellingen, zoals middelbare scholen, mbo's, hbo's en de Wageningen University & Research (WUR).

4.4. POLITIEKE BELANGENBEHARTIGING

COC Midden-Gelderland behartigt de belangen van LHBTI-personen en bewaakt deze belangen bij de ontwikkeling en uitvoering van beleid. Daarnaast leveren wij een actieve bijdrage aan gemeentelijk en regionaal beleid. Dit gaat met name richting de gemeentelijke politiek, maar waar nodig en mogelijk ook provinciaal en landelijk.

- ⇒ We zetten in op warme contacten met ambtenaren en politieke woordvoerders en ambtsdragers Emancipatie, LHBTI, Inclusie en/of Diversiteit binnen de gemeenten in ons werkgebied. We focussen op actieve lobby richting de politieke partijen. Met name rondom, maar zeker niet beperkt tot, verkiezingen.
- ⇒ We zetten daarnaast in op actief en zichtbaar beleid binnen de gemeenten in ons werkgebied, bijvoorbeeld door Regenboog Uitvoeringsprogramma's.

4.5. REGIONALE FUNCTIE

We vergroten de regionale functie van COC Midden-Gelderland door ons, meer dan dat we nu doen, actiever in te zetten op andere delen van ons werkgebied.

- ⇒ We koesteren de warme relaties met de gemeente Arnhem.
- ⇒ We investeren in relaties met gemeenten buiten Arnhem door ontmoetingsplekken te creëren en activiteiten te organiseren. We focussen ons met name op de grote kernen in ons werkgebied. Naast Arnhem zijn dat Barneveld, Ede, Doetinchem en Wageningen.
- ⇒ We stimuleren, bevorderen en faciliteren waar mogelijk en waar verantwoord andere dan door het COC georganiseerde LHBTI-gerelateerde initiatieven in de regio.

5. DOELGROEPEN

Hoewel we het belangrijk vinden dat de belangen van alle leden van onze doelgroep op een goede manier behartigen zijn er wat ons betreft vier groepen te onderscheiden die het sociaal-maatschappelijk gezien moeilijker hebben:

- ⇒ Jongeren
- ⇒ Senioren
- ⇒ Transgender en non-binaire personen
- ⇒ Personen met een migratie- en/of biculturele achtergrond

5.1 JONGEREN

Jongeren zijn zich vaak in hun puberteit al bewust van hun seksuele geaardheid en genderidentiteit en willen graag met “gevoelsgenoten” optrekken. Op dit moment is er elke derde zondag van de maand een ontmoetingsactiviteit in Arnhem: Jong & Out. Er komen bezoekers op af uit vrijwel het hele werkgebied, soms zelfs daarbuiten. De jongeren in deze leeftijdsgroep vallen qua uitgaansmogelijkheden veelal tussen wal en schip. Ouders kunnen, indien gewenst, de jongeren brengen en een kijkje nemen. Om meer jongeren te bereiken en eventueel hulp of ondersteuning te verlenen bij het proces van hun *coming-out* wordt er ingezet op het realiseren van een grotere bekendheid.

5.2 SENIOREN

COC Midden-Gelderland heeft oog voor de LHBTI-senioren in het werkgebied. Er zijn warme contacten tussen COC Midden-Gelderland en Stichting Welzijn Ouderen Arnhem (SWOA) en we ondersteunen elkaars activiteiten. We proberen gezamenlijk een zo breed mogelijk publiek te trekken. Veel ouderen zien en zagen het COC als een organisatie die veelal jonge mensen na hun *coming-out* op weg helpt. Sinds een aantal jaren groeit het besef bij zowel het COC als de senioren dat men veel voor elkaar kan betekenen.

Gebleken is namelijk dat een significant aantal senioren die tot de LHBTI-gemeenschap behoren snel in isolement terechtkomen, of soms zelfs weer de kast ingaan, wanneer zij in een verzorgingshuis terechtkomen. COC Midden-Gelderland wil ouderen stimuleren om actief te blijven en contacten te onderhouden om isolement te voorkomen.

In de contacten met de ouderen- en thuiszorg zal meer aandacht moeten komen voor deze doelgroep. Het komt helaas nog steeds voor dat sommige foto's van hun overleden partner verstopten als er hulp langskomt, omdat ze bang zijn voor discriminatie of vervelende opmerkingen. Daarnaast wil COC Midden-Gelderland de instellingen graag adviseren bij het maken van beleid specifiek gericht op LHBTI.

5.3 TRANSGENDER EN NON-BINAIRE PERSONEN

Transgender en non-binaire personen krijgen meer dan LHB-personen te maken met geweld en discriminatie. De LHBTI-gemeenschap wordt in de hele linie steeds zichtbaarder en mondiger. Daarmee worden ook verschillen binnen de gemeenschap duidelijker als bepaald subcommunities zich organiseren en uitspreken. Transgender en non-binaire personen zijn hier een duidelijk voorbeeld van: zij voelen zich niet altijd meer vertegenwoordigd door de *mainstream* LHBTI-gemeenschap.

Er is een toenemende behoefte aan uitwisseling en verbinding van de LHBTI-gemeenschap. Hier is voor het COC een rol weggelegd. Immers: het COC is de enige belangenorganisatie die zich inzet voor de volledige LHBTI-gemeenschap. In voorlichtingen en belangenbehartiging zal het COC dan ook de komende jaren bijzondere aandacht hebben voor de sociale acceptatie van transgender en non-binaire personen. Hiermee zetten we ons in tegen discriminatie van deze doelgroep, om bijvoorbeeld het probleem aan te pakken dat transgender en non-binaire personen ver boven gemiddeld te maken krijgen met geweld en discriminatie op bijvoorbeeld de arbeidsmarkt. Zo zijn transgender personen substantieel vaker werkloos en/of arbeidsongeschikt, en voelen zich vaak onveilig in de woon- en werkomgeving.

Ook de situatie van transgender en non-binaire personen bij bijvoorbeeld sport- en ontspanningsorganisaties krijgt onze aandacht. Transgender personen stuiten vaak op onbegrip van ouders, sporters en verenigingen. Dit onbegrip kan leiden tot (onbedoelde) discriminatie en uitsluiting.

5.4 PERSONEN MET EEN MIGRATIE- EN/OF BICULTURELE ACHTERGROND

Personen met een migratie- en/of biculturele achtergrond vormen een kwetsbare doelgroep. We onderscheiden in deze doelgroep twee subgroepen: personen met een migratieachtergrond, zoals vluchtelingen, asielzoekers en statushouders en personen met een biculturele achtergrond. Deze laatste groep heeft naast een Nederlandse achtergrond ook een band met minimaal één andere cultuur.

LHBTI-personen met een migratieachtergrond vormen een zeer kwetsbare doelgroep. Men komt vaak uit een sociaal-maatschappelijke omgeving waar diversiteit in seksuele voorkeur en genderidentiteit een taboe is en waardoor men niet zichzelf durft te zijn. In enkele gevallen is dit de specifieke reden waarom men het land van herkomst heeft verlaten. Ook binnen het Centraal Orgaan opvang Asielzoekers (COA) voelt men zich niet altijd veilig.

Om deze personen, en vluchtelingen in het bijzonder, te ondersteunen in hun ontdekkingstocht naar zelfacceptatie geven we COC Cocktail een doorstart. Hierbij brengen we LHBTI-vluchtelingen en -statushouders in contact met een *buddy* die hen ondersteunt. Daarnaast organiseren we Cocktail-activiteiten en bezoeken we met hen die willen LHBTI-evenementen in de regio, zoals bijvoorbeeld vieringen rond Coming-Out Day of de Roze Woensdag in Nijmegen. Daarnaast is Cocktail een uitstekende mogelijkheid om deze doelgroep op een veilige manier in contact te brengen met de GGD.

Binnen ons hele werkgebied zien we personen met eenzelfde migratie- en/of culturele achtergrond die zich om begrijpelijke redenen in sterke, maar gesloten, gemeenschappen hebben verenigd. Binnen deze gemeenschappen worden regelmatig normen en waarden gehanteerd waarin weinig tot geen plaats is voor diversiteit in seksuele voorkeuren en genderidentiteit. Dit leidt in enkele gevallen tot sociale uitsluiting, eerwraak, depressie of suïcide. COC Midden-Gelderland signaleert deze problematiek voor onze doelgroep en wil de komende jaren actief inzetten op meer tolerantie, en daaropvolgend: acceptatie, van diversiteit in seksuele voorkeuren en genderidentiteit binnen deze gemeenschappen.

Dit willen we bewerkstelligen door een community zoals Respect2Love op te zetten en de daaruit voortvloeiende activiteiten te faciliteren. Samenwerking met andere organisaties die kennis en kunde hebben over deze gemeenschappen is hierin een belangrijke randvoorwaarde.

6. ACTIVITEITEN

We organiseren activiteiten die we kunnen onderscheiden in de volgende categorieën:

- ⇒ Veiligheid
- ⇒ Voorlichting
- ⇒ Advies en Ondersteuning
- ⇒ Ontmoeting en Ontspanning

6.1 VEILIGHEID

Op straat en in de openbare ruimte moet jij je veilig kunnen voelen. Als je alleen bent, maar ook als je bijvoorbeeld hand in hand loopt met je partner. Of als jij je anders presenteert dan de status quo. In 2019 bleek uit onderzoek van de provincie Gelderland dat 40% van de LHBTI-personen in Gelderland zich regelmatig niet veilig voelt. Een deel hiervan overweegt zelfs om te verhuizen vanwege deze reden. 15% geeft aan zich vaak onveilig te voelen op school of op werk, 30% durft niet zichzelf te zijn op het werk.

“Wij lopen niet hand in hand over straat. Ik heb toch een alertheid, omdat ik nooit weet wie ik zal tegenkomen,” zegt een ondervraagde die daarmee het onveilige gevoel wil onderstrepen. Het onderzoek is gedaan onder 3500 Gelderlanders, waarvan bijna 400 zich identificeren als LHBTI.

De groep LHBTI-personen geeft veel vaker dan andere groepen aan zich niet thuis te voelen in hun eigen buurt, de buurt niet gezellig te vinden of een onveilig gevoel in hun woonomgeving te hebben. Ouderen voelen zich vaak genoodzaakt niet voor hun seksuele voorkeur uit te komen als ze worden opgenomen in een verzorgingshuis, omdat ze deze omgeving als onveilig inschatten.

De politie in ons werkgebied heeft er duidelijk voor gekozen om LHBTI in de samenleving en bij de interne organisatie als gewoon te beschouwen. Er is overleg met Roze in Blauw (Politie) en met het Openbaar Ministerie. Men wil actief bekijken hoe discriminatie voorkomen kan worden en kan worden aangepakt wanneer zich dit voordoet.

De aangiftebereidheid is nog erg laag, of de aangifte wordt niet herkend als een LHBTI-gerelateerd incident. De komende jaren zal het contact met de politie en het Openbaar Ministerie geïntensiveerd worden en we streven ernaar om de aangiftebereidheid binnen de doelgroep te vergroten. Hiervoor willen we samenwerken met organisaties in ons werkgebied die zich inzetten tegen discriminatie.

6.2 VOORLICHTING

Scholen moeten veilige havens zijn, waar kinderen en jongeren zichzelf kunnen zijn in al hun diversiteit. Een school waar een LHBTI-jongere wordt gepest is tenslotte ook voor andere jongeren een onveilige plaats. Ook bijvoorbeeld het kind of de jongere met rood haar zal op het schoolplein getreiterd worden.

Het geven van voorlichting over LHBTI-discriminatie op scholen zal de komende jaren uitgebreid worden. Door de omstandigheden rond het coronavirus zijn we hierin de afgelopen twee jaar in gekrompen. Er wordt een vernieuwd voorlichtingsteam opgezet en we ontwikkelen onze voorlichtingen door. Voor het benaderen van scholen en instellingen wordt gebruik gemaakt van een bestaand netwerk, zowel dat van ons als dat van onze partners. Werving van nieuwe voorlichters en acquisitie van scholen zijn twee belangrijke speerpunten binnen dit project. Met de beschikbare projectgelden is het mogelijk om deze werving en acquisitie gedegen aan te pakken.

De vrijwilligers volgen gerichte trainingen. Deze worden aangeboden door COC Nederland, maar ook door verschillende partners. Hierdoor zijn wij op korte termijn in staat om competente voorlichters te leveren voor deze taak.

6.3 ADVIES EN ONDERSTEUNING

In de komende beleidsperiode blijft er veel aandacht voor de eigen achterban. Vooral vragen betreffende geestelijke gezondheidszorg en seksuele gezondheid worden van antwoord voorzien. Advies en ondersteuning op deze terreinen beschouwt COC Midden-Gelderland als een van de primaire taken van onze vereniging. Relaties en samenwerkingen met organisaties die ondersteuning kunnen bieden worden onderhouden en verder uitgebouwd.

COC Midden-Gelderland biedt ook individuele begeleiding. Indien gewenst kunnen er groepsgesprekken worden opgestart.

De activiteiten rondom Advies en Ondersteuning worden uitgevoerd met behulp van Switchboard. Dit landelijk bekende platform is er voor LHBTI-personeel die informatie, advies, ondersteuning en/of een luisterend oor nodig hebben.

De personen worden te woord gestaan via de telefoon, chat en mail.

6.3 ONTMOETING EN ONTSPANNING

COC Midden-Gelderland heeft geen eigen voorziening om ontmoeting te faciliteren, maar maakt hiervoor gebruik van (horeca-)gelegenheden in de stad, zoals Café Bosch, Njoy en DAVO. Activiteiten die nu door COC Midden-Gelderland worden ondersteund zijn:

- ⇒ Regenboog Café, een ontmoetingsactiviteit waar iedereen welkom is,
- ⇒ Queer-Mi-Bo, een vrijdagmiddagborrel die zich richt op personen in de leeftijd 25 tot 40 jaar,
- ⇒ Heerensalon, een ontmoetingsactiviteit voor mannen,
- ⇒ AntiRoze, een ontmoetingsactiviteit voor personen met autisme, ADHD of een andere vorm van neurodiversiteit,
- ⇒ Jong & Out, een ontmoetingsactiviteit voor jongeren tot 18 jaar.

De komende tijd willen we het aanbod van onze ontmoetingsactiviteiten uitbreiden met:

- ⇒ Cocktail, een ontmoetingsactiviteit voor LHBTI-vluchtelingen en asielzoekers,
- ⇒ Respect2Love, een ontmoetingsactiviteit voor LHBTI-personen met een biculturele achtergrond,
- ⇒ Een ontmoetingsactiviteit voor LHBTI-ouders.

Voor de drie bovenstaande activiteiten zijn inmiddels de eerste stappen om deze te ontwikkelen gezet. Het is onze ambitie om in deze beleidsperiode ook activiteiten buiten Arnhem op te zetten.