



LOWYS
PORQUIN
voor onderwijs en kinderopvang

**Een vertrouwde omgeving, ruimte voor
ontwikkeling, goed voorbereid op de toekomst**

ONDERWIJSINFORMATIEGIDS 2019-2020

Inhoud

1. Lowys Porquin (LPS-Onderwijs) 3

- 1.1 Inleiding
- 1.2 Het College van Bestuur en schooldirecties
- 1.3 De Raad van Toezicht
- 1.4 Organisatiecultuur/Identiteit
- 1.5 Kwaliteit van het onderwijs

2. Ouderbetrokkenheid 5

- 2.1 Inleiding
- 2.2 Ouderpanel
- 2.3 Medezeggenschapsraad
- 2.4 Gemeenschappelijke Medezeggenschapsraad
- 2.5 Verstrekken van informatie

3. De school als ontwikkel- en leeromgeving 9

- 3.1 Kwalitatief goed en afgestemd onderwijs
- 3.2 Het samenwerkingsverband
- 3.3 Extra (didactische) ondersteuning door derden tijdens schooltijden
- 3.4 Veiligheidsplan
- 3.5 Pesten
- 3.6 Drugsproblematiek
- 3.7 Verzekeringen

4. Overblijven & Opvang 15

- 4.1 Buitenschoolse opvang (BSO), Kinderdagopvang (KDV) en Peuteropvang (PO)
- 4.2 Tussenschoolse opvang (TSO)

5. Wetten & Regelingen 16

- 5.1 Leerplicht
- 5.2 Kennismakingsbezoeken
- 5.3 Privacystatement
- 5.4 Verzuim- en verlofregeling
- 5.5 Schorsing
- 5.6 Verwijdering
- 5.7 Rookbeleid
- 5.8 Kledingvoorschriften voor leerlingen
- 5.9 Klachtenregeling
- 5.10 Klokkenuidersregeling
- 5.11 Vrijwillige ouderbijdrage

6. Overige informatie 21

- 6.1 Website
- 6.2 Documenten



Voorwoord

Zoals vorig schooljaar in deze bovenscholse schoolgids al beschreven is, onderscheiden we binnen de brede organisatie de volgende organisatie-onderdelen:

- Lowys Porquin (LPS): wordt gebruikt als naam voor de totale organisatie en verenigt 31 scholen, 9 kinderopvanglocaties, 19 peuterspeelzalen en 18 locaties met Tussenschoolse Opvang;
- LPS-Onderwijs: De naam voor onze onderwijsafdeling waarin 31 scholen vertegenwoordigd zijn;
- LPS-KOM: Kinderopvang Op Maat. De naam voor onze kinderopvangafdeling waarin 9 locaties voor Kinderdagopvang en Voor- en Buitenschoolse Opvang en 19 peuterspeelzalen zijn verenigd;
- LPS-Breek4U: Tussenschoolse Opvang. Tussenschoolse opvang op 18 scholen van LPS-Onderwijs en 1 school in Kruisland.

Deze algemene onderwijsinformatiegids 2019-2020 geldt voor alle scholen van Lowys Porquin (LPS-Onderwijs) en heeft daarmee dus specifiek betrekking op het onderwijsgedeelte van onze organisatie. De inhoud van deze onderwijsinformatiegids maakt deel uit van de schoolgids van de school waar uw kind onderwijs volgt.

Het belang van uw kind staat bij ons voorop. Uiteraard is het daarbij, zowel voor u als voor ons, van groot belang dat we ook met u een goede relatie hebben. Mede om die relatie goed te stroomlijnen, is deze gids gemaakt.

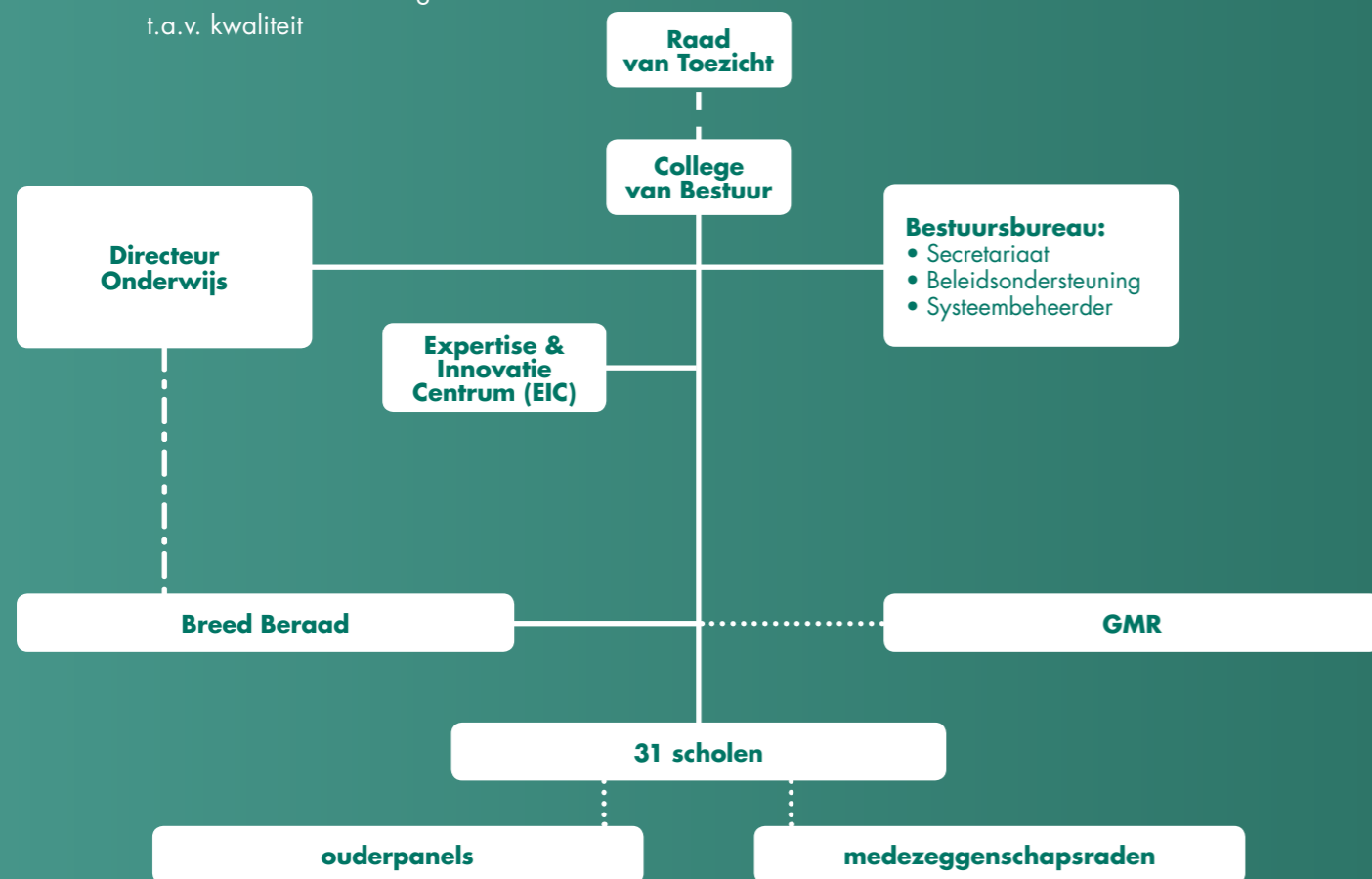
Een aantal zaken is ook voor u als ouders belangrijk. Hoe vraagt u bijvoorbeeld verlof aan voor uw kind in bijzondere omstandigheden? Wat wordt gedaan om mogelijk pestgedrag te voorkomen? En hoe zit het met de ouderbetrokkenheid op school? Op deze en andere vragen krijgt u antwoord in deze gids. We raden u daarom aan de inhoud van deze gids goed tot u te nemen en deze gids gedurende het schooljaar 2019-2020 te bewaren.

Het College van Bestuur van Lowys Porquin,
drs. S.J Cépèro MPM MBA
drs. E.J.M. Kooijmans MLE

N.B. waar in deze informatiegids gesproken wordt over ouders, wordt ouders en/of verzorgers bedoeld.

ORGANOGRAM LPS-ONDERWIJS

- — — hiërarchische verhouding t.o.v. College van Bestuur
- hiërarchische verhouding
- geen hiërarchische verhouding
- - - - hiërarchische verhouding t.a.v. kwaliteit



1. LOWYS PORQUIN (LPS-ONDERWIJS)

1.1 Inleiding

LPS-Onderwijs verenigt 31 scholen elk met een eigen karakter. Wat ons bindt is de regio, onze passie voor onderwijs en de steun die we elkaar daarin bieden, maar bovenal een gemeenschappelijk belang: dat van het kind! Met en door elkaar zijn we sterk en hebben we méér in huis: bezieling, goede faciliteiten, moderne hulpmiddelen en specialistische kennis zoals hulp bij leerproblemen en mogelijkheden voor talentontplooiing. LPS-Onderwijs is een levendige en gezonde stichting, waardoor medewerkers stevig in hun schoenen staan. Wij bieden ouders een prettige en vertrouwde plek voor hun kinderen. Scholen die thuishoren waar ze staan, waar elk kind de ruimte krijgt die het nodig heeft om zich te ontwikkelen.

De stichting is vernoemd naar Lowys Porquin, een pedagoog die van 1566 tot 1573 in Bergen op Zoom woonde en begraven ligt in de St. Gertrudiskerk. Hij schreef een pedagogisch werk 'Den Utersten Wille' dat als leerboek in het onderwijs tot na 1600 populair was. De uitspraak van de naam Lowys Porquin is 'lowies porkwien'.

1.2 Het College van Bestuur en schooldirecties

Het uit twee personen bestaande College van Bestuur draagt zorg voor kaderstellend beleid op organisatieniveau. Het College van Bestuur is eindverantwoordelijk en aansprakelijk voor het functioneren van de stichting als organisatie, alsmede voor het functioneren van alle 31 scholen. Voor de leiding en de verantwoordelijkheid voor de dagelijkse gang van zaken op de scholen is door het College van Bestuur een mandaat aan de directeuren van de scholen gegeven.

Het College van Bestuur bestaat uit:

- de heer drs. S.J. Cépèro, voorzitter;
- mevrouw drs. E.J.M. Kooijmans, plaatsvervangend voorzitter.

1.3 De Raad van Toezicht

De Raad van Toezicht houdt toezicht op de beleidsbepaling en uitvoering van bestuurstaken door het College van Bestuur en de goede behartiging van de belangen van de stichting in brede zin.

Deze toezichthoudende rol binnen de brede organisatie wordt vanuit vier perspectieven vervuld: het controle-perspectief; als werkgever van het College van Bestuur; de adviesrol en de netwerkcontacten van de afzonderlijke leden.

1.4 Organisatiecultuur/Identiteit

De organisatiecultuur van Lowys Porquin kenmerkt zich door een adequate, haalbare en zinvolle wijze van leven, ontwikkelen, leren en werken vanuit bezieling en vertrouwen. Historisch gezien heeft onze organisatiecultuur stevige verbinding met de rooms-katholieke en protestant-christelijke levensbeschouwing, waarbij we in ons onderwijs blijvend zoeken naar de hedendaagse invulling daarvan. We vinden het waardevol om het mens- en wereldbeeld van kinderen te verrijken met verhalen, feesten, symbolen en rituelen uit de christelijke traditie, waarbij we vanuit overeenkomsten verbinding maken met andere culturen, godsdiensten en levensbeschouwingen.

We willen kinderen een goede leer- en ontwikkelomgeving bieden in een veilige en fysiek gezonde omgeving. Kinderen mogen bij ons zichzelf zijn; ieder kind is uniek, ieder mens is uniek. Je eigen identiteit ontwikkelen doe je stap voor stap, in allerlei omstandigheden. We geloven niet in het streven naar perfectie, maar wel in het blijvend werken aan groei, beweging en dynamiek.

Onze organisatiecultuurontwikkeling gaat hand in hand met de ontwikkeling van de kwaliteit van het onderwijs. We zetten in op zinvol-onderwijs-dat-ertoe-doet, waarvan resultaatgericht werken een onderdeel is. Dat doen we binnen LPS-Onderwijs met z'n allen. Ieder vanuit zijn of haar eigen opdracht of verantwoordelijkheid.

We vragen kinderen én ouders rekening te houden met elkaar, voor elkaar te kiezen en daar ook naar te handelen. Respect voor elkaar, onderling vertrouwen en waardering zien we graag terug in houding en gedrag van een ieder.

1.5 Kwaliteit van het onderwijs

Samen één in verscheidenheid.

Dat is waar LPS-Onderwijs voor staat en wat de scholen van de stichting uitdragen. Bij ons staat het belang van de kinderen uiteraard voorop. Het belangrijkste doel is het aanbieden en delen van goed onderwijs. Directeuren en leraren zorgen voor een goed pedagogisch en didactisch klimaat. Het leerstofaanbod, de onderwijskundige kwaliteiten van de leerkrachten en het systeem van zorg zijn voortdurend onderwerpen van grote aandacht en beleid. De gewenste kwaliteit is vastgelegd in de besturingsfilosofie en in het koersplan 2018-2020. De, in deze beleidsdocumenten beschreven kaders vormen de bewegingsruimte voor de individuele scholen. "De stip op de horizon is beschreven, de weg ernaartoe wordt door de individuele school zelf bepaald".

In het schooljaar 2019-2020 zal een vervolg op het Koersplan 2018-2020 geformuleerd worden. Hierbij zal input worden gevraagd aan diverse geledingen binnen en buiten de brede organisatie.

Directeuren van de scholen van LPS-Onderwijs zijn zelf (met het team) verantwoordelijk voor de keuzes die gemaakt zijn in

opzet, uitvoering en innovatie van het onderwijskundig proces op de school.

De hierboven genoemde "stip op de horizon" komt mede onder invloed van wet- en regelgeving tot stand. Scholen binnen LPS-Onderwijs dienen te voldoen aan de, door de inspectie voor het onderwijs, geformuleerde eindopbrengsten. In periodieke managementrapportages, die iedere schooldirecteur diverse malen per schooljaar maakt, worden de onderwijsresultaten en de inhoudelijke onderwijskwaliteit beschreven. Die managementrapportages worden geëvalueerd door de directeur Onderwijs, een functionaris in dienst bij de stichting. Op basis daarvan rapporteert de directeur Onderwijs aan het College van Bestuur. Deze rapportage wordt door het College van Bestuur gebruikt om verantwoording af te leggen aan interne (Raad van Toezicht) en externe stakeholders (o.a. inspectie voor het onderwijs).

Op de hierboven aangegeven wijze wordt de kwaliteit van het onderwijs(proces) op diverse niveaus in de organisatie voortdurend bewaakt en, indien nodig, verbeterd. De directeur Onderwijs vertegenwoordigt hierin het College van Bestuur en is dé aangewezen functionaris om met directeuren de geconstateerde onderwijskwaliteit onderwerp van dialoog te laten zijn.

2. OUDERBETROKKENHEID

2.1 Inleiding

De relatie tussen ouders, leerlingen en school reikt verder dan informatie verstrekken. Het gaat over samenwerking en het gezamenlijk zoeken naar nieuwe inzichten die het beste zijn voor de ontwikkeling van het kind. Dit betekent dat, naast het verstrekken van informatie, scholen en ouders zich inzetten voor ontmoeting en echt contact. Belangrijk hierbij is dat wordt uitgegaan van inzicht in waar het in het onderwijs om draait. Inzicht in hoe kinderen zich ontwikkelen en wat ze daarvoor nodig hebben. Dit bekijkt ieder, de school, de ouders, de leerling, vanuit zijn eigen rol en verantwoordelijkheid.

Een actieve betrokkenheid van ouders bij de opvoeding en ontwikkeling van hun kind(eren) is ook belangrijk om de school zo goed mogelijk te laten functioneren. Gezamenlijk werken aan de kwaliteit van ouderbetrokkenheid, is mede in het belang van de kwaliteit van het onderwijs.

1. Een emotioneel en gevoelsmatig niveau met vertrouwen als fundament. Ouders en school werken wederzijds aan een goede communicatie en betrokkenheid tot elkaar en het kind.
2. Een niveau van partnerschap. Ouders zijn samen met de school partners in de opvoeding van de kinderen.
3. Een participierend niveau, waarbij ouders zich inzetten als ondersteuner bij activiteiten (zoals sportdag, leesouder, vieringen, e.d.) of actief meedenken over de kwaliteit en blijvende ontwikkeling van het onderwijs.

Onder LPS-Onderwijs en de individuele scholen vallen diverse officiële geledingen met betrekking tot ouderbetrokkenheid op participierend niveau. Deze worden beschreven in de volgende paragrafen. Tevens is meer informatie over deze geledingen terug te vinden op onze website www.lowysporquin.nl onder het menu-item 'documenten'.

2.2 Ouderpanel

Iedere school binnen LPS-Onderwijs heeft, zo mogelijk, een ouderpanel. Het ouderpanel is een groep ouders die als adviesorgaan en als klankbord optreedt voor de schooldirectie.

Het ouderpanel denkt mee over zaken die op school spelen en geeft zijn visie daarop. De onderwerpen variëren van verbeteringen en ontwikkelingen die voor de school van toepassing zijn tot signalen over de kwaliteit en organisatie van het onderwijs binnen de school, die door de panelleden o.a. zijn opgevangen van andere ouders.

2.3 Medezeggenschapsraad

Iedere school heeft een medezeggenschapsraad (MR). Iedere school heeft een medezeggenschapsraad (MR). De MR bestaat uit personeelsleden en ouders en is gesprekspartner van de directeur van de school met advies- of instemmingsrecht over bepaalde onderwerpen. De MR is bevoegd tot het bespreken van alle zaken die betrekking hebben op de school. De directeur van de school vertegenwoordigt het College van Bestuur in de besprekingen met de MR.

2.4 Gemeenschappelijke medezeggenschapsraad

Naast de MR op iedere school, is er de gemeenschappelijke medezeggenschapsraad (GMR). De GMR is de overkoepelende medezeggenschapsraad van LPS-Onderwijs en bestaat uit personeelsleden en ouders. De GMR is bevoegd tot het bespreken van alle zaken die bovenschools, dus voor de organisatie als geheel, van belang zijn en heeft daarbij advies- of instemmingsrecht. Het gaat hierbij om onderwerpen die door het College van Bestuur behandeld worden en voor de (meeste) scholen van toepassing zijn.

2.5 Verstrekken van informatie

In de gedeelde verantwoordelijkheid voor de ontwikkeling van het kind, is het belangrijk dat de school en de ouders informatie delen en/of samen zoeken naar nieuwe informatie.

Deze gezamenlijkheid en gedeelde verantwoordelijkheid, van school en ouders, voor de opvoeding en ontwikkeling van de kinderen vinden wij belangrijk. Toch kan niet in iedere situatie op deze manier gehandeld worden. Iedere ouder heeft in principe recht op informatie van de school over zijn of haar kind. We geven hierna echter wel verschillen aan over het recht op informatie.



De ene ouder heeft meer recht op informatie dan de andere ouder en een enkele ouder heeft zelfs helemaal geen recht op informatie. Dat heeft te maken met de wettelijke bevoegdheden van de ouders ten opzichte van hun kind(eren).

- ▶ Ouders die met elkaar getrouwd zijn of samenwonen en die het gezag over hun kind(eren) hebben, krijgen samen alle informatie over hun kind(eren).
- ▶ Dit geldt ook voor ouders die gescheiden zijn en niet meer bij elkaar wonen, alsook voor ouders die een officiële co-ouderschapsregeling hebben afgesproken, maar wel beiden het gezag over hun kind(eren) hebben. Informatie door of namens de schoolleiding wordt gegeven aan alleen de ouder, waarbij het kind hoofdzakelijk woonachtig is. Daarbij is het de bedoeling dat die ouder de andere ouder over de belangen van het/de kind(eren) op de hoogte brengt en houdt. Beide gescheiden ouders dienen hiervoor schriftelijk toestemming te geven.
- ▶ Indien er geen sprake is van toestemming van beide gescheiden ouders, dan worden beide ouders op gelijke wijze van informatie over hun kind(eren) voorzien en, indien nodig, om goedkeuring(en) gevraagd. Datzelfde geldt in het geval dat anderen dan medewerkers van de school, dus externen, worden betrokken bij de belangenbehartiging van het/de kind(eren).
- ▶ Ouders die geen ouderlijk gezag hebben over het kind, hebben ook recht op informatie. Zij kunnen bij de directeur van de school een schriftelijk verzoek indienen om te worden geïnformeerd over belangrijke feiten en omstandigheden die hun kind betreffen, zoals schoolvorderingen en sociaal-pedagogische ontwikkelingen op school. Deze informatie kan, bij het ontbreken van ouderlijk gezag, geweigerd worden als het belang van het kind in het gedrang komt. Dit kan bijvoorbeeld het geval zijn indien een rechter of psycholoog heeft geoordeeld dat het geven van informatie aan een ouder het kind kan schaden.

De directeur beslist over zo'n informatieverzoek. Een afwijzende beslissing wordt schriftelijk gemotiveerd aan de betreffende ouder. De betrokkene kan tegen deze afwijzende beslissing een bezwaar indienen bij het College van Bestuur en wel binnen vijf dagen na ontvangst van die afwijzing.





3. DE SCHOOL ALS ONTWIKKEL- EN LEEROMGEVING

Ruimte bieden aan de ontwikkeling en het leren van kinderen betekent ook aandacht besteden aan de school als passende ontwikkel- en leeromgeving; een veilige, fysiek gezonde omgeving die aansluit bij het ontwikkelen en leren van kinderen en dit ondersteunt. In dit hoofdstuk beschrijven we hoe we hiermee omgaan binnen de mogelijkheden die wij hebben als organisatie als geheel en voor de scholen individueel.

3.1 Kwalitatief goed en afgestemd onderwijs

Op onze scholen verzorgen we kwalitatief goed en afgestemd onderwijs, waarbij rekening wordt gehouden met leerbehoeften en leerstijlen van kinderen. Onderwijs op onze scholen is gebaseerd op eigentijdse concepten met een 21^e-eeuwse visie die voldoen aan de wettelijke eisen. Iedere school heeft een directe verbinding met de lokale omgeving en houdt hiermee rekening bij de inrichting van het onderwijs.

In het bieden van een zo optimaal mogelijke onderwijsomgeving, kunnen scholen binnen LPS-Onderwijs gebruik maken van elkaars expertise en zo elkaar versterken en aanvullen, ten behoeve van de ondersteuning van de leerlingen, alsook de blijvende ontwikkeling van (de kwaliteit van) het onderwijs op de school.

Voorbeelden hiervan zijn:

- ▶ Het Expertise en Innovatie Centrum (EIC) van Lowys Porquin, waarin verschillende experts van verschillende scholen beschikbaar zijn om scholen te ondersteunen op allerlei gebieden. Te denken valt aan groepsdynamiek- en gedrags-specialisten, lees- en rekenspecialisten, enzovoorts;
- ▶ Het Steunpunt Hoogbegaafdheid LPS. Binnen LPS-Onderwijs is speciale aandacht voor leerlingen die getypeerd worden als zeer intelligent of hoogbegaafd. Hiertoe hebben we het 'Steunpunt Hoogbegaafdheid LPS' ingericht. De medewerkers van onze scholen kunnen hier terecht met vragen over de begeleiding en aanpak van deze leerlingen.

Ook kunnen medewerkers van het steunpunt leraren helpen bij het opstellen van speciale leerlijnen, handelingsplannen, enz. Naast dit steunpunt zijn er ook scholen die, speciaal voor de doelgroep hoogbegaafde leerlingen, een eigen Plusklas hebben ingericht, ook wel Verrijkkingsklas genoemd. Indien dit van toepassing is, vermeldt de school dit in de eigen schoolgids.

Scholen beschrijven de mogelijkheden die ze kunnen bieden ten aanzien van de ontwikkeling en het leren van leerlingen in het schoolspecifieke ondersteuningsplan. In dit plan beschrijven scholen, naast de basisondersteuning, ook hoe de extra ondersteuning is geregeld. Naast het gebruik maken van expertise van andere scholen binnen LPS-Onderwijs kunnen onze scholen via het samenwerkingsverband ook ondersteuning inschakelen.

3.2 Het samenwerkingsverband

Onderstaande informatie is van toepassing op de meeste scholen van LPS-Onderwijs. De informatie geldt op hoofdlijnen ook voor basisschool St. Anthonius te Oud-Vossemeer en onze VO-school voor praktijkonderwijs Het Kwadrant, maar omdat zij zijn aangesloten bij een ander samenwerkingsverband kan de uitwerking wat anders zijn.

Per 1 augustus 2014 is de nieuwe wetgeving passend onderwijs van toepassing, waarin is geregeld hoe het onderwijs aan kinderen, die naast de basiszorg extra ondersteuning nodig hebben, georganiseerd dient te worden. Om dat in de praktijk mogelijk te maken, hebben de besturen van alle basisscholen en speciale (basis-)scholen zich regionaal georganiseerd in het nieuwe samenwerkingsverband Brabantse Wal PO.

Onze regio omvat de gemeenten Bergen op Zoom, Steenberg en Woensdrecht. Ook de school van uw kind(eren) valt onder dit samenwerkingsverband. Dit is dus uitgezonderd basisschool St. Anthonius en onze VO-school voor praktijkonderwijs Het Kwadrant. Voor informatie over de samenwerkingsverbanden van deze twee scholen wordt verwezen naar verderop in deze tekst.

In het regionaal ondersteuningsplan heeft het samenwerkingsverband vastgelegd hoe passend onderwijs voor elk kind wordt georganiseerd. Voor kinderen, die naast de basiszorg extra ondersteuning nodig hebben, heeft het samenwerkingsverband gedragswetenschappers aangesteld die samen met de ouders en de school een onderwijsarrangement opstellen dat het best past bij het kind. In dat onderwijsarrangement staat welke extra ondersteuning het kind nodig heeft en door wie en waar die extra ondersteuning geboden kan worden. Die eventuele extra ondersteuning wordt door het samenwerkingsverband bekostigd. Kinderen waarvoor het echt nodig is in het belang van de ontwikkeling en het leren van het kind, kan onderwijs worden geboden op de scholen voor het speciaal (basis) onderwijs. Overigens valt de school voor speciaal basisonderwijs onder het bevoegd gezag van LPS-Onderwijs.

Iedere school is verantwoordelijk voor het bieden van een passende onderwijsplek voor het kind. De school kijkt hiervoor eerst naar de eigen mogelijkheden binnen de school, zoals beschreven in het school specifieke ondersteuningsplan. Daarna kan, indien nodig, via het samenwerkingsverband gekeken worden naar een passende onderwijsplek.

Dit is de zogenoemde zorgplicht van een school voor een leerling. Indien een leerling extra ondersteuning nodig heeft, hoeft u als ouder dus niet meer zelf op zoek naar een passende onderwijsplek voor uw kind.

De directeur of de intern begeleider van de school kan u nader informeren over extra ondersteuning en de mogelijkheden van een passende onderwijsplek. Verdere informatie

kunt u vinden op de website van het samenwerkingsverband: www.swvbrabantsewal.nl

Basisschool St. Anthonius in Oud-Vossemeer valt onder het samenwerkingsverband Kindop1. Op die school is daarover alle informatie beschikbaar en deze is tevens te vinden op swvkindop1.nl

De VO-school voor praktijkonderwijs Het Kwadrant valt onder het samenwerkingsverband voor het voortgezet onderwijs in onze regio, genaamd Brabantse Wal VO. Op de school is daarover alle informatie beschikbaar en deze is tevens te vinden op www.swvbrabantsewal.nl

Algemene informatie voor ouders kunt u vinden op de website van het steunpunt passend onderwijs: www.steunpuntpassendonderwijs-povo.nl

3.3 Extra (didactische) ondersteuning door derden tijdens schooltijden

Zo veel als mogelijk dient het onderwijs, inclusief de eventueel benodigde extra zorg, te worden aangeboden door de school waar uw kind staat ingeschreven. De leerling is dan ook gehouden deel te nemen aan alle voor hem/haar bestemde onderwijs activiteiten, inclusief de eventuele extra zorg. Beide aspecten zijn in de wet vastgelegd.

Als vanuit de ouders een verzoek wordt gedaan voor extra (didactische) ondersteuning buiten de school, door derden, onder schooltijd, komt dat op gespannen voet te staan met deze twee vermelde wettelijk vastgelegde aspecten. De basis van inschrijving op onze scholen is dat ouders de uitgangspunten onderschrijven en respecteren. Daarom gaan wij ervan uit dat alle leerlingen deelnemen aan het totale onderwijsprogramma van de school met alle (bijzondere) bijbehorende activiteiten.

Extra (didactische) ondersteuning, op verzoek van ouders, door derden van buiten de school tijdens de schooltijden, is derhalve niet toegestaan met uitzondering van de gevallen waarin de directeur van de school daarvoor vooraf toestemming geeft.





3.4 Veiligheidsplan

Om de veiligheid van de kinderen, het personeel en de ouders zoveel mogelijk te waarborgen, is voor iedere school een schoolveiligheidsplan opgesteld.

In dat plan zijn onder meer de volgende onderwerpen opgenomen:

- de regeling van de coördinatie;
- sociale veiligheid (onder andere pestbeleid, zie o.a. 3.5);
- drugsproblematiek (zie 3.6);
- de zorg voor de toepassing van het schoolveiligheidsplan;
- de realisatie van het plan;
- de privacy van ouders en leerlingen (zie ook onder 5.3).

Het schoolveiligheidsplan ligt ter inzage op de school. Daarnaast geldt dat een aantal medewerkers van ieder schoolteam in het bezit is van een geldig bedrijfshulpverleningscertificaat (BHV). Ook wordt ernaar gestreefd dat er tenminste één persoon aanwezig is met een geldig EHBO-diploma.

Sinds 1 juli 2013 geldt de 'Wet meldcode huiselijk geweld en kindermishandeling'. De meldcode geeft via een stappenplan aan hoe te handelen wanneer er signalen zijn die op huiselijk geweld en kindermishandeling kunnen duiden.

Daaronder wordt mede verstaan signalen van seksueel misbruik, verwaarlozing en psychische mishandeling. In de aangegeven gevallen moet melding plaatsvinden via een te downloaden basismodel.

Alle informatie over de meldcode is na te lezen op de website van de rijksoverheid. In het schoolveiligheidsplan is dit onderwerp opgenomen en nader beschreven.

3.5 Pesten

Helaas vindt pesten plaats en helaas gebeurt dat ook op onze scholen. Door het dagelijks gebruik van internet door kinderen kan ook cyberpesten plaatsvinden. Pesten schaadt het belang van degenen die daar slachtoffer van zijn, maar ook van hen die pesten.

Er zijn daarbij dan meer personen betrokken: ouders, schoolleiding, leraren; het raakt hen allemaal. Daarom wordt op elke school veel aandacht besteed aan het voorkomen van pestgedrag en gelden op elke school van LPS-Onderwijs regels, die erop gericht zijn elke vorm van pesten te vermijden, dan wel te beëindigen.

3.6 Drugsproblematiek

De scholen voor voortgezet onderwijs in Bergen op Zoom hebben tezamen een "handelingsplan veilige school" vastgesteld. In dit plan wordt aandacht besteed aan omgang met drugs en hieraan gerelateerde problematiek. Korthedshalve wordt naar dit plan verwezen.

3.7 Verzekeringen

Ongevallenverzekering

Voor al onze leerlingen is een ongevallenverzekering afgesloten.

Deze verzekering geldt alleen voor letselschade (medisch) en biedt dekking voor:

- a. uitkering bij overlijden;
- b. uitkering bij algehele blijvende invaliditeit;
- c. geneeskundige kosten;
- d. tandheelkundige hulp.

Voor c. en d. geldt dat ouders in eerste instantie altijd de eigen afgesloten ziektekostenverzekering moeten aanspreken.

Het verplichte eigen risico dat vanaf 1 januari 2013 in de ziektekostenverzekering is opgenomen, valt onder de dekking van de schoolongevallenverzekering. De verzekering geldt niet voor materiële zaken, zoals schade aan kleding, fiets, bril enzovoorts.

De verzekering geldt voor de tijd dat de kinderen op school moeten zijn en onderweg zijn van en naar school. Ook geldt de verzekering gedurende de tijd dat de leerlingen deelnemen aan door de school georganiseerde activiteiten, zoals schoolkamp, excursies enz. De premie voor deze verzekering betaalt LPS-Onderwijs.



Als ouders op eigen kosten een verzekering willen afsluiten, die diefstal van en schade aan kleding en andere eigendommen van leerlingen dekt, is dat mogelijk. U kunt over zo'n verzekering en de voorwaarden daarvan, waaronder het verzekerd bedrag, meer lezen op: www.leerlingenverzekering.nl

Aansprakelijkheidsverzekering

LPS-Onderwijs is niet zonder meer aansprakelijk voor alles wat er tijdens schooltijd en buitenschoolse activiteiten voorvalt. Als bijvoorbeeld bij een balspel tijdens de gymles een bril kapot gaat, of als een struikelpartij met schade tijdens het spelen op de speelplaats plaatsvindt, valt dit niet onder de aansprakelijkheidsverzekering. Er is pas schadevergoedingsplicht als door de school een verwijtbare fout is gemaakt of tekort is geschoten in de rechtsplicht. De aansprakelijkheidsverzekering biedt dekking bij onrechtmatig handelen van de leden van het College van Bestuur, personeelsleden en vrijwilligers die onder de stichting vallen. De school is niet aansprakelijk voor schade als gevolg van onrechtmatig handelen van leerlingen zelf.

Ouders van leerlingen tot 14 jaar zijn primair verantwoordelijk voor het doen en laten van hun kinderen. Leerlingen van 14 jaar en ouder zijn hiervoor zelf verantwoordelijk. Het is daarom van groot belang dat ouders zelf een aansprakelijkheidsverzekering afsluiten. Indien een aansprakelijke ouder kan aantonen geen

verzekering te hebben afgesloten en de schade niet uit eigen vermogen kan betalen, kan deze alsnog worden aangemeld voor de aansprakelijkheidsverzekering van de school.

De aansprakelijkheidsverzekering van de school sluit schade door en met motorvoertuigen uit; in zo'n situatie is de aansprakelijkheidsverzekering voor het motorvoertuig (bestuurder) van kracht.

SVI-plus verzekering

Het is mogelijk voor een activiteit of schoolreisje gebruik te maken van auto's van ouders en/of leerkrachten. Wij hebben voor de auto's, die in opdracht van de school voor schoolactiviteiten rijden, een Schadeverzekering Inzittenden plus afgesloten. Deze SVI-plus verzekering geldt alleen voor deze ritten. Ook deze verzekering betaalt LPS-Onderwijs.

Activiteiten georganiseerd door ouders

Als er activiteiten door ouders worden georganiseerd, zijn bij een schade de ongevallenverzekering, aansprakelijkheidsverzekering en SVI-plus verzekering conform de polisvoorwaarden alleen aan te spreken als de activiteit in opdracht van de directeur van de school plaatsvindt. Voor zo'n activiteit moet dus vooraf de directeur van de school toestemming geven. We raden u dan ook aan activiteiten alleen te organiseren in nauw overleg met de directeur van de school én met diens instemming.

4. OVERBLIJVEN & OPVANG

4.1 Buitenschoolse opvang (BSO), Kinderdagopvang (KDV) en Peuteropvang (PO)

Voor de voorschoolse opvang, de kinderdagopvang en de naschoolse opvang zijn per school afspraken gemaakt met een of meer kinderopvangorganisaties. Onder Lowys Porquin vallen ook 9 kinderopvangvestigingen en 19 peuteropvangvestigingen. Het merendeel van deze vestigingen is direct verbonden aan een school van Lowys Porquin. Er is een nauwe samenwerking tussen deze opvangvestigingen en de diverse scholen.

Veel scholen en opvangvestigingen gaan partnerschappen aan om een doorgaande (leer- en ontwikkel) lijn te ontwikkelen voor kinderen van 0 - 12 jaar. Hoe dit voor de school van uw kind is geregeld, vindt u in de schoolgids van de school van uw kind. Als u op zoek bent naar een vorm van opvang voor uw kind(eren) kunt u deze vraag altijd aan de directeur van de basisschool stellen.

In de bijlage bij deze algemene informatiegids onderwijs is te lezen waar onze diverse vestigingen kinderopvang te vinden zijn. Daarnaast is te lezen welke onderwijs- en kinderopvangvestigingen met elkaar verbonden zijn.

4.2 Tussenschoolse opvang (TSO)

Sinds augustus 2006 moeten besturen van scholen voor primair onderwijs zorgen voor tussenschoolse opvang als de ouders daarom vragen.

Op onze scholen is TSO aanwezig.

Per school heeft de directeur in overleg met het team, het ouderpanel en de oudergeleding van de MR een keuze gemaakt hoe de tussenschoolse opvang is geregeld.

Veel scholen van Lowys Porquin hebben de TSO uitbesteed aan LPS-Breek4-U. Deze organisatie valt ook onder de brede organisatie en biedt op een professionele manier Tussenschoolse Opvang aan waarbij gebruikt wordt gemaakt van vrijwilligers die veelal onder de ouders worden geworven. In de schoolgids van de school van uw kind wordt informatie gegeven over de aanbieder van de TSO. Daarin kunt u ook lezen waar u zich kunt aanmelden, wat de kosten van het overblijven zijn, enzovoorts.



5. WETTEN & REGELINGEN

5.1 Leerplicht

Kinderen mogen vanaf 4 jaar de basisschool bezoeken.

Op die manier is er een zo optimaal mogelijke aansluiting met de voorschoolse educatie van de peuteropvang en/of de kinderopvang, wat ten goede komt aan de ontwikkeling van een kind. Kinderen van 4 jaar vallen nog niet onder de Leerplichtwet. Vanaf 5 jaar is uw kind leerplichtig en moet het iedere schooldag naar de basisschool. Voor sommige kinderen kan een hele schoolweek in het begin nog te vermoeiend zijn. Dan is een vrijstelling mogelijk. Dit betekent dat u uw kind tot de 6^e verjaardag 5 uur per week mag thuishouden. Hiervoor heeft u geen toestemming nodig. U moet het wel melden bij de schooldirecteur.

Als uw kind het nodig heeft, kunt u de vrijstelling uitbreiden met maximaal 5 extra uren. U kunt uw kind dus maximaal 10 uren per week thuishouden tot de 6^e verjaardag. Hiervoor heeft u wel speciale toestemming van de schooldirecteur nodig. Deze vrijstelling is alleen bedoeld om overbelasting van uw kind te voorkomen.

Het is in het belang van uw kind dat het zo snel mogelijk went aan een volledige schoolweek. Want veel van wat uw kind nu leert, is nodig om door te kunnen stromen naar groep 3.

Kinderen vanaf 6 jaar zijn volledig leerplichtig. De overheid heeft een streng beleid bij schoolverzuim. De gemeentelijke leerplichtambtenaar en de schooldirectie zijn verantwoordelijk voor de uitvoering van dit beleid. Bij ongeoorloofd schoolverzuim bent u als ouder wettelijk aansprakelijk.

De schooldirecteur is wettelijk verplicht de verzuimende leerlingen te registreren en te melden bij de leerplichtambtenaar en zal daar altijd toe overgaan. Als hij dat niet doet, kan een boete worden opgelegd. De leraar registreert per dagdeel of leerlingen op tijd op school zijn. Wanneer een kind door omstandigheden niet naar school kan komen, moeten ouders de leraar hierover informeren. Als een kind (zonder bericht) 15 minuten na het begin van de school nog niet aanwezig is, wordt contact gezocht met de ouders. Als er ongeoorloofd verzuim vermoed wordt, neemt de directeur ook contact op met de leerplichtambtenaar. Als kinderen opvallend vaak ziek zijn, wordt dit bij de schoolarts gemeld.

5.2 Kennismakingsbezoeken

Vanaf de dag dat kinderen 4 jaar zijn, mogen ze de basisschool gaan bezoeken. In de twee maanden die daaraan vooraf gaan, mogen kinderen gedurende ten hoogste vijf dagen de school als gastleerling bezoeken. De directeur van de school stelt, na overleg met de ouders, het aantal kennismakingsdagen vast. Kinderen die 4 jaar worden in de periode vanaf de zomervakantie tot en met 30 september mogen de school als gastleerling bezoeken vanaf de eerste schooldag in het nieuwe schooljaar.

Afspraken voor deze kennismakingsbezoeken kunt u maken met de directeur van de school waar uw kind naar toe gaat.

5.3 Privacystatement

Onder 'documenten' op de website is een privacystatement opgenomen. Dit statement is van toepassing op alle persoonsgegevens van leerlingen die door of namens Lowys Porquin worden verwerkt.

Het privacystatement heeft als doel:

- de persoonlijke levenssfeer van leerlingen, ouders en personeelsleden te beschermen tegen misbruik en het verwerken van onjuiste gegevens;
- de rechten van de leerlingen te waarborgen;
- te voorkomen dat persoonsgegevens worden gebruikt voor een ander doel dan waarvoor ze zijn verzameld

5.4 Verzuim- en verlofregeling

In de Leerplichtwet staat dat kinderen de school moeten bezoeken als er onderwijs wordt gegeven. Leerlingen mogen nooit zonder reden wegblijven van school. In een aantal gevallen, dat in de Leerplichtwet 1969 is vermeld, is er een uitzondering mogelijk.

Vrijaf in verband met religieuze verplichtingen.

Als aan uw godsdienst of levensovertuiging bepaalde plichten zijn verbonden waaraan uw kind deel moet nemen, bestaat de mogelijkheid hiervoor vrij van school te krijgen. U kunt dit uiterlijk twee dagen voor het verlof met de directeur overleggen. Dit vrij van school geldt alleen voor de eerste dag van het religieuze feest.



Op vakantie onder schooltijd

Uw kind kan alleen extra vakantieverlof krijgen vanwege de specifieke aard van het beroep van één van de ouders en/of de verplichting van een werkgever om verlof op te nemen buiten de schoolvakantie. In zo'n geval kan de directeur van de school eenmaal per jaar extra vakantieverlof verlenen voor maximaal tien dagen. Dit extra vakantieverlof mag niet in de eerste twee lesweken van het schooljaar vallen.

5.5 Schorsing

Het kan voorkomen dat kinderen geschorst of zelfs verwijderd worden van school. Als een kind geschorst wordt bij wijze van ordemaatregel (tot maximaal twee dagen), beslist de directeur hierover. De directeur overlegt eerst met de adjunct-directeur of de plaatsvervangend directeur en/of de betrokken leraar. Bij schorsing, die onder opgave van redenen plaatsvindt, worden de ouders direct telefonisch en schriftelijk op de hoogte gebracht. Over een schorsing langer dan twee dagen beslist het College van Bestuur na een gesprek met de directeur van de school, de betrokken leraar en de ouders. Bij een schorsing voor langer dan één dag wordt de inspectie schriftelijk geïnformeerd over de reden van de schorsing. De melding van een schorsing aan de inspectie geschiedt via een formulier, dat in het internetdossier (ISD) is opgenomen.

Bij schorsing wordt zorgvuldig te werk gegaan en worden vaste procedures gevolgd. De rechter toetst zo nodig of deze gevolgd zijn.

De betrokken ouders worden dan telefonisch en schriftelijk op de hoogte gebracht van dat schorsingsbesluit, waartegen binnen zes weken schriftelijk bezwaar kan worden ingediend bij het College van Bestuur.

5.6 Verwijdering

Als een kind door het College van Bestuur, om zwaarwichtige redenen, verwijderd wordt van school, is het de plicht van de school, in samenwerking met het samenwerkingsverband, om een andere school of instelling te zoeken. Als dit niet binnen acht weken lukt, kan het College van Bestuur tot definitieve verwijdering overgaan. Tegen deze beslissing kunt u schriftelijk bezwaar maken bij het College van Bestuur. Na een gesprek met de ouders en binnen vier weken na ontvangst van het bezwaar, neemt het College van Bestuur een besluit. Een besluit tot verwijdering wordt direct aan de leerplichtambtenaar en de inspectie gemeld.

5.7 Rookbeleid

Voor onze scholen geldt een algemeen rookverbod voor zowel het schoolgebouw als het schoolterrein.

5.8 Kledingvoorschriften voor leerlingen

Hoofddeksels die het gezicht bedekken, zijn niet toegestaan. Bij de lessen lichamelijke opvoeding is voor alle leerlingen sportieve kleding verplicht. Leerlingen die daarbij een hoofddoek willen dragen, maken gebruik van een sporthoofddoek. Indien binnen schoolverband zwemlessen worden aangeboden, zal gepaste zwemkleding gedragen moeten worden.

5.9 Klachtenregeling

Overal waar gewerkt wordt, zijn weleens misverstanden en worden af en toe fouten gemaakt. Dat is op onze scholen niet anders.

U bent altijd welkom om zaken te bespreken of een klacht in te dienen, als u vindt dat een probleem niet goed wordt opgelost. De meeste klachten over de dagelijkse gang van zaken op school kunnen in goed overleg tussen de betrokkenen worden opgelost. Als dit niets oplevert, kan overleg plaatsvinden met de directie van de school om op die manier tot een goede oplossing te komen. Komt u niet tot een oplossing of is een klacht zodanig dat u daarmee niet terecht kunt bij de leerkracht of de directie, dan nodigt het College van Bestuur u van harte uit om de situatie te bespreken met het College van Bestuur. Als zelfs deze bespreking en de daaruit voorgestelde oplossing voor u niet afdoende is, kunt u gebruik maken van de mogelijkheden zoals beschreven in de interne en externe klachtenregeling. In de Wet op het primair onderwijs en de Wet op het voortgezet onderwijs staat namelijk dat het schoolbestuur verplicht is een algemene klachtenregeling op te stellen. U kunt op grond van deze regeling schriftelijk een klacht indienen bij het College van Bestuur of bij de Klachtencommissie. De volledige tekst van deze interne en externe klachtenregeling vindt u op de website onder 'documenten' in de map bestuursdocumenten.

Op verzoek wordt door de directeur van de school een kopie van deze klachtenregeling ter beschikking gesteld.

Het adres van de landelijke klachtencommissie is:

Stichting GCBO

070 - 386 16 97

Postbus 82324, 2508 EH 's Gravenhage

E-mail: info@gcbo.nl

Interne schoolcontactpersoon

Als u als ouder een klacht heeft over ongewenst gedrag binnen de schoolsituatie en u kunt hiermee niet naar de leerkracht van uw kind of de directie, dan kunt u de interne schoolcontactpersoon inschakelen.

Onder een klacht wordt in dit kader verstaan: een klacht over gedragingen en beslissingen dan wel het nalaten van gedragingen en het niet nemen van beslissingen van de aangeklaagde. De interne schoolcontactpersoon is er ook voor leerlingen. Klachten kunnen gaan over bijvoorbeeld toepassing van strafmaatregelen, seksuele intimidatie, discriminerend gedrag, agressie, geweld en pesten. De belangrijkste taak van de interne schoolcontactpersoon is de eerste opvang, het aanhoren van uw klacht en u op basis hiervan helpen met de juiste weg te bewandelen en het actief meezoeken naar een oplossing (waaronder het verwijzen naar de juiste interne of externe persoon/instantie).

Deze schoolcontactpersoon neemt de grootste zorgvuldigheid in acht en is verplicht tot vertrouwelijkheid. Bij het vernemen van de klachten over seksueel geweld, gepleegd door een medewerker van de school, in de ruimste zin van het woord, jegens een minderjarige leerling, is de schoolcontactpersoon verplicht om dit te melden bij het College van Bestuur.

Indien u niet over de klachtenregeling beschikt, ontvangt u van de contactpersoon de volledige tekst van die regeling. Deze tekst kunt u tevens terugvinden op de website (Documenten/bestuursdocumenten). In de schoolgids van de school van uw kind vindt u de contactgegevens van de interne schoolcontactpersoon(en).

Externe vertrouwenspersoon

Naast de schoolcontactpersoon kunt u ook terecht bij een externe vertrouwenspersoon. U kunt doorverwezen worden door de interne schoolcontactpersoon, maar ook zelf deze externe vertrouwenspersoon benaderen, als er bijvoorbeeld sprake is van discriminerend gedrag, agressie, ander huiselijk geweld, pesten en het toepassen van strafmaatregelen. Ook hier gaan we er echter van uit dat u eerst probeert de problemen via de leraar en/of schooldirectie en/of de interne schoolcontactpersoon en/of het College van Bestuur op te lossen.

De taken van de externe vertrouwenspersoon zijn o.a.:

- ondersteunen en begeleiden;
- nagaan of bemiddeling een oplossing is;
- nagaan of de gebeurtenis aanleiding is voor het indienen van een klacht bij het College van Bestuur of de klachtencommissie;
- de klager begeleiden bij de verdere procedure (hieraan kunnen eventueel kosten voor u verbonden zijn);
- voorlichting geven.

De externe vertrouwenspersoon neemt tijdens de werkzaamheden de grootste mogelijke zorgvuldigheid in acht en is verplicht tot geheimhouding. De externe vertrouwenspersoon voor onze scholen en opvanglocaties is mevrouw Van den Heuvel, verbonden aan de Merlijn Advies Groep (www.merlijngroep.nl). Mevr. Van den Heuvel is bereikbaar op werkdagen van 08.00 - 17.00 uur via:

- telefoonnummer: 06 - 24 24 52 97
- e-mail: info@toonaangevendecoaching.nl

Nadere informatie over klachtenprocedures treft u aan op:

www.gcbo.nl

5.10 Klokkenuidersregeling

Is er een vermoeden van een misstand binnen Lowys Porquin dan voorziet de klokkenuidersregeling in een zorgvuldige behandeling daarvan. In de regeling is aangegeven wat wordt verstaan onder een vermoeden van een misstand. Er is een vertrouwenspersoon integriteit, die speciaal is belast met de afhandeling van meldingen en klokkenuiders. Die vertrouwenspersoon is mevrouw mr. Chantal van der Poel. Zij is bereikbaar onder telefoonnummer: 0164 - 26 66 00. Onder 'documenten' op de website is in de map bestuursdocumenten de regeling opgenomen.

5.11 Vrijwillige ouderbijdrage

Diverse scholen binnen Lowys Porquin vragen een ouderbijdrage aan het begin van het schooljaar. Uit deze ouderbijdrage worden diverse activiteiten gefinancierd, hierbij valt te denken aan vieringen, projecten, knutselactiviteiten enz. U bent als ouder NIET verplicht deze ouderbijdrage ook daadwerkelijk te betalen! Vanuit wetgeving is namelijk bepaald dat de ouderbijdrage een vrijwillige bijdrage is.



School	Adres	Postcode	Plaats	Locatie Peuteropvang	Locatie Kinderopvang	Soort opvang	Locatie tussenschoolse opvang
Anton van Duinkerken	Smitsstraat 29	4623 XP	Bergen op Zoom	Kiekeboe	LPS-KOM in Gageldonk	Verlengde peuteropvang en BSO	BSO Anton van Duinkerken
De Biezenhof	Rode Schouw 85	4661 VE	Halsteren	Het Klaverblaadje			
De Borghoek	Lambertijnenlaan 3	4614 EV	Bergen op Zoom	Het Meulenerke	LPS-KOM in Meilust	BSO	BS De Borghoek
SBO Driemaster	Maaslaan 10	4615 BP	Bergen op Zoom				
De Grebbe	Kastanjelaan 121	4621 HE	Bergen op Zoom	Het Eekhoortje			
Groen van Prinsterer	Helfrichstraat 2	4671 AV	Dinteloord	Jip en Janneke Dinteloord			
Gummarus	Esdoornstraat 1	4651 KM	Steenbergen	Pippi			BS Gummarus
Klim-Op (br school Boemerang)	Philomenahof 31	4631 NM	Hoogerheide				
Het Kompas	Galenuslaan 1	4624 XE	Bergen op Zoom	Jip en Janneke Bergen op Zoom	LPS-KOM in de Warande	Verlengde peuteropvang en BSO	BS Het Kompas
Het Kwadrant sch.v.prakt.ond.	Oberonstraat 2	4624 VM	Bergen op Zoom				
Lodijke	Ouderdinge 15	4617 NL	Bergen op Zoom	De Speelplaat	LPS-KOM op de Bergse Plaat	KDV en BSO	BS Lodijke
	Hinkelenoord 14-2	4617 NC					
Marco Polo	Florastraat 195	4613 CX	Bergen op Zoom	De Tovertuin	LPS-KOM in Tuinwijk	BSO	BS Marco Polo
Maria Regina (br school Het Podium)	Waterlinie 1	4652 GB	Steenbergen	Puk op het Podium			BS Maria Regina
Merijntje	Kloosterstraat 4	4681 AT	Nieuw Vossemeer	Blozekriekske			
De Meulenridders	Meulenbergh 6	4641 CL	Ossendrecht				
Octopus (br school De Markiezaten)	Zuiderdreef 314-322	4616 AJ	Bergen op Zoom				BS Octopus
Op Dreef	Hogebergdreef 55a	4645 EV	Putte				
De Open Hof (br.school Boemerang)	Philomenahof 25	4631 NM	Hoogerheide				
Het Palet	Frans Halsstraat 25	4625 BR	Bergen op Zoom	Het Palet	LPS-KOM in Borgvliet	KDV en BSO	BS Het Palet
Petrus en Paulus	Stoofdijk 1	4671 CP	Dinteloord	De Dobbelsesteen			BS Petrus en Paulus
Pius X	Kap. Kockstraat 48	4651 XE	Welberg				BS Pius X
De Poorte	Berglaan 10	4634 VH	Woensdrecht				
IKC Sancta Maria	Kloosterstraat 73	4611 MB	Bergen op Zoom	Het Geitje	LPS-KOM in het Centrum	KDV en BSO	BS Sancta Maria
De Springplank	Burg. Elkhuisenlaan 55	4661 CJ	Halsteren				BS De Springplank
St. Anthonius	Burg. Versluysstraat 20	4698 AS	Oud Vossemeer		LPS-KOM in Oud Vossemeer Kids en Co	KDV en BSO	BS Sint Anthonius
St. Maarten	Vijverstraat 17	4661 JW	Halsteren	Het Ganzenhok			BS Sint Maarten
De Stappen	Bloemenlaan 52	4631 AD	Hoogerheide				
Ste Marie	Boomstraat 5	4635 CX	Huijbergen				
De Toermalijn	Rondsel 144	4661 TS	Halsteren	De Robbedoes			
De Wegwijzer	Weth. Bogersstraat 1a	4664 BA	Lepelstraat	Het Hummeltje			
De Welle	Groenplaats 31	4613 GP	Bergen op Zoom	Klein Duimpje	LPS-KOM in Noordgeest	KDV en BSO	BS De Welle

Niet gevestigd in LPS locatie

Het Hummeltje Peuteropvang	Gr.Engelbrechtstraat 14	4756 AR	Kruisland
BS De Zonneberg tussenschoolse opvang	Westzandberg 47	4756 BP	Kruisland
BS De Luyster tussenschoolse opvang	Plataanstraat 3	4675 AW	Sint Philipsland

6. OVERIGE INFORMATIE

6.1 Website

Op de website www.lowysporquin.nl vindt u onder andere links naar de websites van onze scholen. Wij nodigen u van harte uit onze website regelmatig te bezoeken voor actuele informatie.

6.2 Documenten

In deze informatiegids zijn belangrijke zaken uit diverse reglementen voor u samengevat. U kunt de volledige reglementen nalezen op de website van Lowys Porquin: www.lowysporquin.nl/documenten.

Vaststelling

Deze bestuurlijke informatiegids 2019-2020 is door het College van Bestuur vastgesteld.

COLOFON

Uitgave

Lowys Porquinstichting

Vormgeving en opmaak

Just in Case Communicatie BV
www.jicc.nl



Bezoekadres Marslaan 1, 4624 CT Bergen op Zoom
Postadres Lowys Porquinstichting, postbus 543, 4600 AM Bergen op Zoom
Telefoonnummer 0164 - 23 01 66 *E-mail* bestuursbureau@lpsnet.nl *Website* www.lowysporquin.nl