

D O B L E V I V A

R e a l , v i r t u a l , s o c i a l .

LAS REDES SOCIALES

La compra de Twitter ha generado gran expectación en medios y redes..

HEPATITIS AGUDA

¿Qué se sabe de los casos detectados en niños en varios países?

VIDA EN EL FUTURO

En el mundo hay lugares velando por proteger y conservar la biodiversidad.



SALTANDO EN LA RED

**"LA RESPONSABILIDAD
ES EL PRECIO
DE LA LIBERTAD."**

(ELBERT GREEN HUBBARD)

**FRASES
PARA
PENSAR**

ELBERT GREEN HUBBARD

Escritor, editor, artista y filósofo estadounidense. Fue un exponente del movimiento Arts and Crafts. El 7 de mayo de 1915, el barco en el que estaba con su familia (Lusitania) fue torpedeado y hundido.

SUMARIO

SALTANDO EN LA RED

7

Las Redes Sociales se sienten fuertes

12

Un vino que no es como los demás

4 El Diván
5 Preguntamos y Respondéis
7 Redes Sociales

12 Viajes, excursiones, rutas...
14 De Cine
16 Noticias musicales
17 Cultura Viva

17

IV centenario de la canonización de S. Isidro

18

Un aftework cultural y moderno

20 Planes con niños
21 Escuela de Padres
24 Espacio Creativo
25 Tallerízate

27 Plantas
28 Ciencia y Tecnología
31 Juegos
33 Equipo Deportivo

21

Información sobre la hepatitis aguda en niños

25

Un taller original inspirado en México

34 Motor
36 Misterios y leyendas
38 Recetas

28

La bóveda del fin del mundo

31

¡Nos vamos de misión a Marte!

MAYO 2.022
www.dobleviva.es

En DOBLE VIVA tenemos incorporada la función botón. Pulsando en ellos ampliarás la experiencia con más contenidos e información. Algunos enlaces dirigen a páginas o redes sociales externas a DOBLE VIVA de las que no nos hacemos responsables.



¿Conoces nuestra web? Ahora puedes seguirnos y estar al día de nuevos contenidos también en www.dobleviva.es. ¡Te esperamos!

El coste de

UNA SIMPLE OPINIÓN

¿Alguna vez se ha sentido mal tras decir lo que pensaba? Meteduras de pata tenemos todos y en ese caso rectificar suele ser una "sabia" decisión, pero en esta ocasión me refiero al malestar tras ver que un comentario sin más recibe una desaprobación y ataques que parecen irracionales y desproporcionados.

Este fenómeno se da mucho en redes sociales como Twitter, donde la interacción al no ser cara a cara ni tener otra "metainformación" sobre lo comentado (contexto, antecedentes, etc.), da lugar a malentendidos que a veces se resuelven tras intercambiar varios mensajes y otras veces generan polémicas que se vuelven virales.

Como en todo, los temas políticos, deportivos y de fenómeno fan suelen ser terrenos abonados a la polémica constante y hasta gratuita. Y es que existe también determinada gente que disfruta en el barro de la discusión, más aún si se esconden tras avatares y la difusa falsa identidad que se adquiere en los espacios virtuales.

Tener autocontrol y contar hasta 10 antes de entrar en debates subidos nos ahorrará disgustos mentales, emocionales y hasta para el bolsillo, porque cada vez son más las personas que hartas de recibir insultos o amenazas por manifestar su opinión de forma moderada están decidiendo actuar frente a ello.

Y no me parece mal. Creo que cualquiera debe ser responsable de sus actos/palabras y afrontar las consecuencias de ello, que para eso vamos teniendo una edad. Lo que sí me parece mal (y sobre todo irresponsable) es leer a políticos o personajes públicos participando en ataques o poniendo en el punto de mira a personas por no pensar como ellos o rebatir sus comentarios.

Si la política actual ha de vivirse y valorarse a golpe de tweet, mal vamos. Porque así sólo quedarán palabras que con el tiempo se desvanecerán y la verdadera política será un modo de vida sin carácter de servicio público al ciudadano, ya sea éste o no, tuitero.



P R E G U N T A M O S

¿Crees que la libertad de expresión debería limitarse en las redes sociales?



- A | Sí, por sus responsables.**
- B | Sí, por los gobiernos.**
- C | No, no debería limitarse.**

Para participar

PINCHA AQUÍ

Y RESPONDEIS

El 20 de abril la mascarilla dejará de ser obligatoria en interiores (con excepciones).
¿Cómo actuarás respecto a esta medida?

(Encuesta con 905 votos en @DobleViva)



38,1% | No la llevaré en interiores.

39,8% | La llevaré o no según considere.

22,1% | La seguiré llevando de momento.



A VUELTAS CON LAS REDES SOCIALES

A finales de abril saltaba una noticia que, no por menos esperada, generó un gran impacto en redes y medios de comunicación: el multimillonario Elon Musk ultimaba la compra de Twitter por una cifra que rondaba los 44.000 millones de dólares. Sin embargo, en los últimos días parece haberse enfriado la operación en torno a rumores sobre el interés del comprador en conocer el porcentaje real de bots que hay en esta red social.

DE TUENTI A TIK TOK

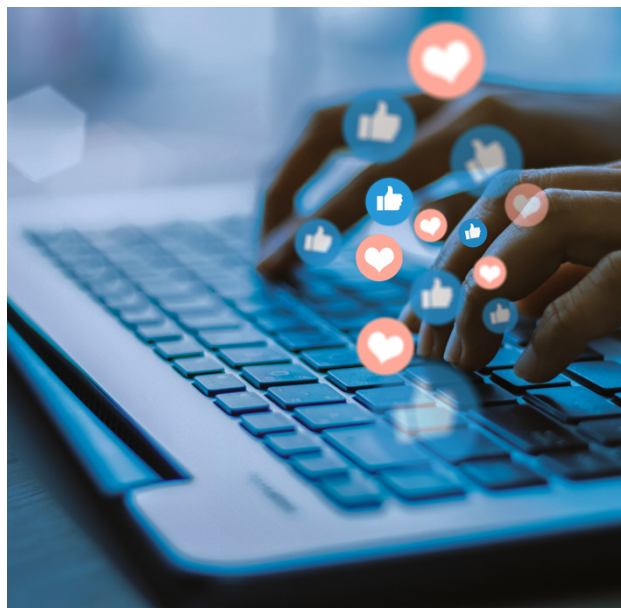
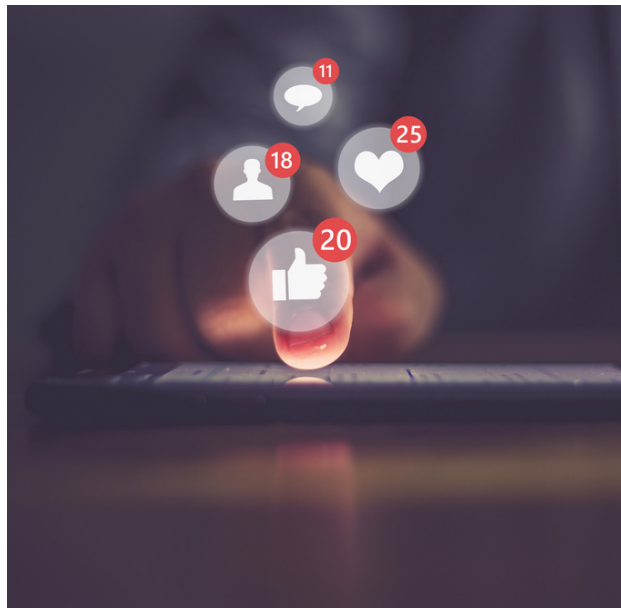
Las redes sociales forman parte de nuestro día a día. Uno de los últimos informes, Digital 2022 (publicado por Hootsuite y We Are Social), calcula que a nivel global los usuarios pasan de media dos horas y veintisiete minutos al día en plataformas sociales (en España la media es de una hora y cincuenta y tres minutos).

En 2020, la tendencia de uso de las redes y plataformas estaba disminuyendo, pero la llegada de la pandemia lo cambió radicalmente.

A lo que más tiempo le dedican los españoles es a WhatsApp, seguido de Facebook e Instagram.

Algunos lectores recordarán sus inicios en las redes sociales con Tuenti y Facebook. La segunda sigue siendo la gran red social por excelencia, pero durante muchos años Tuenti fue la plataforma social más popular en España sobre todo entre los jóvenes.

Actualmente, aunque Facebook y Whatsapp siguen siendo mayoritarias, Twitter, Youtube, Twitch o Tik Tok han generado mucho interés y un gran volumen de usuarios. Sin duda, la forma de relacionarnos ha cambiado. ¿Cómo será en el futuro?



BOTS: QUÉ SON Y CÓMO ACTÚAN

"Bot" es un término que se obtiene al acortar la palabra robot. Son programas que pueden estar diseñados en cualquier lenguaje de programación y usarse en distintas plataformas y bajo cualquier sistema operativo.

Los bots pueden realizar diferentes tareas: atención asistida, soporte para chats en línea, recopilación de datos, generación de contenidos y, además de imitar acciones humanas, pueden realizar operaciones complejas en cuestión de segundos obteniendo múltiples respuestas en muy poco tiempo.

Además de para estos fines, hay también una parte negativa. Se usan sobre todo en el envío masivo de mails (SPAM), se utilizan para enviar virus informáticos y también para ataques masivos a servidores que pueden colapsar el tráfico web de una página. Algunos de los que recopilan datos acaban

ofreciendo información personal valiosa a los ciberdelincuentes.

En los últimos años, las redes sociales se han llenado de numerosas cuentas de apariencia real pero que no son más que cuentas falsas al cargo de un bot.

Una sola cuenta manejada por un bot podría parecer inofensiva, ¿pero qué ocurre cuando se utilizan numerosas cuentas falsas para un determinado fin? Pues surgen así las denominadas granjas de bots.

Estas granjas de bots pueden estar supervisadas por una sola persona o por un grupo y entre sus objetivos están desde aumentar seguidores a una cuenta, posicionar determinados temas entre los más destacados de la actualidad y también la difusión de noticias (generalmente falsas), resultando así una red social que puede distorsionar la realidad.

LAS POLÉMICAS DE TWITTER Y EL ARTE DEL DEBATE

Dentro de las redes sociales, la que más polémicas está generando (más allá de su posible operación de venta) es Twitter.

Censura, uso masivo de bots para crear tendencias, noticias falsas... no son pocas las noticias negativas que han marcado a esta red en los últimos años.

Tan importantes han sido algunas como que incluso ha llegado a estar presente en debates dentro de elecciones presidenciales como la de Estados Unidos.

En España también hemos vivido confrontaciones entre personajes públicos, hemos podido ver comentarios más que desafortunados de políticos y recientemente con Eurovisión se pudieron leer acaloradas discusiones entre partidarios de un artista y los que preferían a otros.

Sea como sea, las redes sociales han cambiado la forma en la que nos comunicamos y han venido para quedarse.

Seguirán transformando nuestra sociedad y sus códigos, por lo que resultaría interesante aprovechar esta ventaja digital y atractiva tanto para jóvenes como para mayores para volver a educar en habilidades como oratoria y debate, pues las distintas plataformas nos permiten desde escribir texto hasta ofrecer contenido audiovisual.

Educar y ofrecer recursos para mantener debates racionales en los que aportar argumentos y ser también capaces de recibirlos ayudaría a crear generaciones más preparadas para pensar por sí mismas, ofrecer razones y rebatir las del oponente de forma civilizada. Con esto evitaríamos el auge de la polaridad y el posible avance de sociedades más totalitarias e intransigentes.





¿QUIÉN ES...

ELON MUSK?

Es la persona más rica del mundo según Forbes, con un patrimonio neto estimado en unos 252.000 millones de dólares. Fundó SpaceX (donde es consejero delegado e ingeniero jefe) con el objetivo de reducir costes en los viajes espaciales y poder facilitar así la colonización de Marte. Es CEO de Tesla, Inc, fundó también The Boring Company y es cofundador de Neuralink, cuyo objetivo es lograr simbiosis con Inteligencias Artificiales y de OpenAI, que busca desarrollar la Inteligencia Artificial en beneficio para la Humanidad.

VIAJE, EXCURSIONES, RUTAS...

VITICULTURA HEROICA

LA RIBEIRA SACRA OFRECE UN EJEMPLO DE ESTE TIPO DE VITICULTURA QUE MERECE LA PENA VISITAR.

Sólo por la forma de ser trabajada la viticultura heroica merece ser conocida o, mejor dicho, reconocida.

Se trata de un tipo de viticultura cuyas características son estar a más de 500 metros de altitud en laderas/terrazas, en terrenos de gran pendiente (a partir del 30% de desnivel), que se trabajan de forma no mecanizada y cuyas uvas son poco comunes y autóctonas.

Para entender las características únicas de este cultivo, un dato: en Europa sólo un 5% de la viña puede ser denominada así. En España, entre Orense y Lugo (en la Ribeira Sacra) encontramos unas 2500 hectáreas "heroicas".



SUSCRÍBETE



ESTAMOS A UN CLICK

¡Suscríbete y recibe gratis
DOBLE VIVA en tu mail!

Y ahora también estamos
en www.dobleviva.es con
más secciones y contenidos.

LLENOS DE GRACIA

Director: Roberto Bueso

Reparto: Carmen Machi, Paula Usero, Pablo Chiapella...

Marina, una monja muy atípica, llega en el verano de 1994 a El Parral, un colegio amenazado de cierre. A pesar de que los internos, chicos sin familia, la reciben con mil trastadas, Marina tiene una idea que cambiará todo: formar un equipo de fútbol.

Con la ayuda de dos monjas: Angelines, inocente y frágil, y Tatiana, bruta y bondadosa, creará algo parecido a una familia de verdad. Años más tarde, Valdo, uno de los chicos, debutará en el primer equipo del Real Madrid.



(Fotografía: ©LAIALLUCH)

Paula
USERO

Carmen
MACHI

Pablo
CHIAPELLA



Llenos de Gracia

Una película de **Roberto BUESO**

Producción: M&S ENTERTAINMENT, M&S PRODUCCIONES, THE NUN PRODUCCIONES S.L. Distribución: RTVE, MOVIEPASS, A POINT MEDIA. Coproducción: INSTITUTO DE LA CINEMÁTICA / MINISTERIO DE CULTURA Y DEPORTE / GOBIERNO DE ESPAÑA. Coproducción: INSTITUTO VALENCIA DE CULTURA. Coproducción: ARCANO FINANCIACIÓN AUDIOVISUAL. Dirección: ROBERTO BUESO. Guión: ESTHER GUILLEM, NICOLAS DE POULPIQUET. Dirección de Fotografía: MARIE CABREHA. Música: MARÍA GONZÁLEZ BOSQUE. Montaje: ANA RUBIO. Dirección de Arte: EVA TERBA. Dirección de Producción: JUAN CARLOS GARCÍA, VICENTE BRIZ CEMENO. Dirección de Casting: GIOVANNA RIBES. Dirección de Arte: JUAN CARLOS GARCÍA. Dirección de Arte: LORENA LLUCH. Dirección de Arte: VÍCTOR ENTRERAZALES. Dirección de Arte: ISABEL SALANUEVA RUIZ. Dirección de Arte: FERNANDO BOLAÑA. Dirección de Arte: GUILLEM VIDAL FOLCH. Dirección de Arte: ROBERTO BUESO. Dirección de Arte: OSCAR DÍAZ CRUZ. Dirección de Arte: ROBERTO BUESO.

ENRIQUE BUNBURY

Hace unos días, el twitter oficial de Enrique Bunbury anunciaba el adiós definitivo del artista a los escenarios.

Si bien ya había anunciado que se trataba de su última gira, motivado por las molestias que venía arrastrando en los conciertos en los últimos tiempos, el artista ni siquiera ha podido completar apenas unas fechas en Estados Unidos.

Se trata por tanto de la despedida de un artista único que empezó a ser reconocido junto a sus compañeros de la banda Héroes del Silencio y que continuó con una exitosa carrera en solitario que le llevó a obtener reconocimiento tanto de la crítica como del público.

Como legado deja una importante discografía que recomendamos escuchar para conocer mejor la figura de este músico zaragozano.

A modo de anécdota, el apellido artístico Bunbury lo toma de un personaje de "La importancia de llamarse Ernesto", del autor de origen irlandés Oscar Wilde.



La Comunidad de Madrid conmemora el Año Jubilar de San Isidro con la exposición Lope 1622. Cuatro españoles y un santo.

Se trata de una muestra de pinturas con motivo del IV centenario de la canonización del patrón madrileño (y también de otros tres españoles: Ignacio de Loyola, Francisco de Javier y Teresa de Jesús), a los que se recuerda a través de la relación devocional, literaria y artística que el escritor tuvo con ellos.

Podrá visitarse en la Casa Museo Lope de Vega hasta el 2 de octubre, con entrada gratuita.

El año 1622 puede considerarse como el cénit de la influencia España a nivel global. Entre los hitos que lo evidencian se encuentran las canonizaciones de los españoles Isidro Labrador, Ignacio de Loyola, Francisco de Javier y Teresa de Jesús (junto a la del florentino Felipe Neri) que constataron el enorme influjo español en el centro de la cristiandad. Con ellas, la Monarquía Hispánica pretendía dos cosas: la primera, legitimar su poder y refrendar su hegemonía dentro del panorama internacional y, la segunda, afianzar la Real Corte y Villa de Madrid como capital del mundo hispánico.



(Lope de Vega 1622. Foto: Laura San Segundo)



(Lope de Vega 1622. Foto: Laura San Segundo)

¿Cuándo?

Hasta el 2 de octubre de 2022.

¿Dónde?

Casa Museo Lope de Vega.

Precio:

Entrada gratuita.

Más información:

Visitando la web

<https://casamuseolopedevega.org/es/>

VISITAR WEB

La exposición "ANDY WARHOL Super Pop" y Tanqueray proponen el afterwork más artístico de la capital.

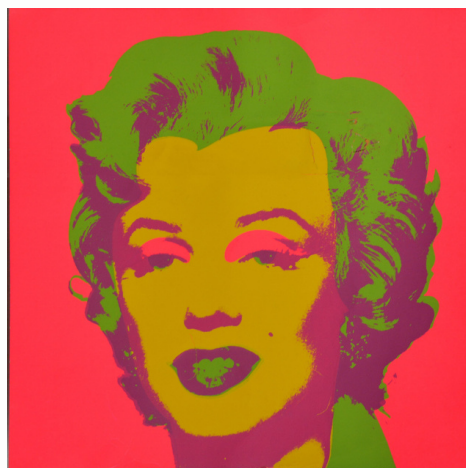
La exposición "ANDY WARHOL Super Pop" y Tanqueray se alían para ofrecer el mejor y más artístico plan afterwork de la capital. Será todos los viernes de mayo y el primero de junio (días 6, 13, 20 y 27 de mayo, y el 3 de junio), de 17 a 21h.

La propuesta consiste en una entrada con gin-tonic incluido, que se podrá disfrutar en el atractivo patio del Palacio de Santa Bárbara (C. de Hortaleza, 87), privilegiado entorno en el que está ubicada la exposición. Un plan de tardeo que sin duda se convertirá en una de las citas imprescindibles de esta primavera en la capital.

La entrada con gin-tonic tiene un precio de 15€ y se podrá adquirir directamente en taquilla y online.



ENTRADAS



¿Cuándo?

Viernes 20 y 27 de mayo y 3 de junio
• De 17:00 a 21:00 h.

¿Dónde?

Palacio de Santa Bárbara
(C/Hortaleza, 87)

Precio:

15€.

Más información:

Visitando la web de la exposición.



AFTERWORK ANDY WARHOL

S U P E R P O P

6 • 13 • 20 Y 27 DE MAYO
3 DE JUNIO
17H A 21H

PALACIO SANTA BARBARA
CALLE DE HORTALEZA, 87 MADRID

www.andywarholmadrid.es

WWW.DISFRUTA-DE-UN-CONSUMO-RESPONSABLE.COM | 43,1°

ESTE CONTENIDO SE DIRIGE A PERSONAS MAYORES DE 18 AÑOS. QUEDA PROHIBIDO SU ENVÍO A MENORES DE EDAD

GUARDIANES DEL PATRIMONIO



El Castillo de Manzanares el Real ofrece a las familias un taller en el que podrán conocer de primera mano los trabajos de reconstrucción, cuidado, conservación y restauración del propio Castillo y de las distintas obras que alberga.

La visita comenzará en el exterior del Castillo, donde los participantes recibirán una serie de materiales con los que trabajar durante el recorrido.

Una vez vistas las dos reconstrucciones del Castillo, se analizará su contenido para descubrir los distintos soportes (lienzos, obra sobre papel, metales, tejidos etc...) que conforman las piezas de patrimonio, así como los distintos cuidados que requiere cada material.

Las familias visitarán el almacén de Restauración y conocerán los diferentes utensilios y aparatos que se utilizan para la conservación y restauración de las obras de arte. El recorrido se finalizará trabajando lo aprendido en la zona de la antigua iglesia.



¿Cuándo?

22 y 28 de mayo y 4 y 5 de junio.

¿Dónde?

Castillo de Manzanares El Real
C/ Cañada s/n

Edades recomendadas

Ideal para toda la familia, colegios, AMPAs...

Más información y reservas:

En los teléfonos 918 530 008 y 918 528 685
(de 10:00 a 17:00 horas).

ESCUELA

DE PADRES



Información ante los casos de
Hepatitis Aguda en niños

Hepatitis Aguda en niños

INFORMACIÓN SOBRE LA HEPATITIS EN LA EDAD PEDIÁTRICA

Ante el aumento en las últimas semanas de casos de Hepatitis Aguda en niños y la preocupación manifestada por algunos padres, nos hacemos eco del comunicado de prensa publicado de forma conjunta por LA ASOCIACIÓN ESPAÑOLA DE PEDIATRÍA (AEP), LA SOCIEDAD ESPAÑOLA DE GASTROENTEROLOGÍA, HEPATOLOGÍA Y NUTRICIÓN PEDIÁTRICA (SEGHNP), LA SOCIEDAD ESPAÑOLA DE INFECTOLOGÍA PEDIÁTRICA (SEIP) Y LA SOCIEDAD ESPAÑOLA DE URGENCIAS PEDIÁTRICAS (SEUP).

"Ante la alerta sanitaria sobre el incremento de casos de hepatitis infantil aguda detectado en varios países, la Sociedad de Gastroenterología, Hepatología y Nutrición Pediátrica (SEGHNP), la Sociedad Española de Infectología Pediátrica (SEIP) y la Sociedad Española de Urgencias de Pediatría (SEUP), junto con la Asociación Española de Pediatría (AEP), quieren compartir con los profesionales médicos y la población las siguientes consideraciones:

1) Nuestras sociedades científicas están siguiendo de manera exhaustiva las novedades que sobre el aumento de casos de hepatitis agudas en niños (algunas de ellas sin filiar, algunas de ellas graves) se han comunicado en las últimas semanas. A día de hoy no se ha identificado una causa única que justifique el aumento de casos que algunos centros han experimentado.

2) Hay que recordar que la alteración de las pruebas de función hepática es un fenómeno relativamente frecuente en una serie de enfermedades comunes en la infancia como son los procesos infecciosos, así como que, en la mayoría de estos casos, la afectación hepática es leve y autolimitada, y que la aparición de casos de hepatitis aguda grave y complicada es un fenómeno habitualmente poco frecuente y no siempre relacionado con agentes infecciosos más o menos conocidos (en ocasiones se producen en el contexto de intoxicaciones, interacciones medicamentosas o enfermedades crónicas hepáticas ya existentes).

3) Las SEGHNP, la SEIP y la SEUP, conjuntamente con la Asociación Española de Pediatría (AEP), recomendamos que los profesionales implicados en la Atención Pediátrica extremen su vigilancia ante la posible aparición de nuevos casos de hepatitis graves, de cara a poder establecer un diagnóstico y tratamiento adecuados, así como registrar y comunicar los mismos.

4) Por último, queremos transmitir cautela y serenidad a la población y a la opinión pública, pues no tenemos, a día de hoy, una hipótesis fiable que haga pensar en un crecimiento importante del número de nuevos casos.



Información sobre la hepatitis en la edad pediátrica.

La hepatitis es una inflamación del hígado que cursa con una elevación en sangre de unas proteínas llamadas transaminasas. Las causas que pueden ocasionar este proceso inflamatorio son múltiples y, dependiendo de la edad del paciente, habrá algunas más o menos prevalentes.

En la edad pediátrica, las causas infecciosas (y, dentro de estas, las víricas) son las más comunes, aunque no hay que olvidar las causas tóxicas, como el uso de fármacos o hierbas medicinales, o las inmunológicas.

También puede haber causas crónicas originadas por enfermedades metabólicas o genéticas.

En circunstancias normales, lo más habitual es que las hepatitis cursen con pocos síntomas o con síntomas generales como el cansancio marcado, dolor abdominal, náuseas, vómitos o diarrea.

Los síntomas más específicos de hepatitis son la ictericia, que es la coloración amarilla de piel y mucosas; la coluria, que es la coloración oscura de la orina; o incluso la acolia, que son deposiciones de color muy claro. También se puede presentar picor en la piel.

Ante la aparición de alguno de estos signos, se aconseja acudir a un centro médico para ser evaluado por un pediatra

Sobre la Asociación Española de Pediatría.

La Asociación Española de Pediatría es una sociedad científica que representa a cerca de 14.000 pediatras que trabajan tanto en el ámbito hospitalario como de atención primaria.

Está integrada por todas las sociedades científicas de pediatría regionales y las sociedades de pediatría de las distintas especialidades.

El principal objetivo de la asociación es velar por la adecuada atención sanitaria, fomentar el desarrollo de la especialidad, tanto en sus aspectos asistenciales como en los docentes y de investigación, además de asesorar a todas aquellas instituciones competentes en asuntos que puedan afectar o afecten a la salud, desarrollo e integridad del niño y del adolescente, así como divulgar e informar a la población sobre cuestiones de salud infantil.



Si deseas proponer un tema para esta sección,
envíanos un mail a revista@doblevida.es

ENVIAR MAIL

Ε s p a c i o

C r e a t i v o

TALLER EL PÁJARO CÚ



ORGANIZADO POR



¿Cuándo? Disponible para colegios, fechas a elegir según disponibilidad

¿Dónde? Llevamos este taller a tu colegio o ludoteca (grupo mínimo a partir de 10 asistentes).

Precio: 7€/asistente (materiales incluidos).

Edades recomendadas: entre 5 y 9 años.

¿Cómo reservo plaza? Envía un mail a info@grupovivela.es

TALLERÍZATE

CON GRUPO VÍVELA



ORGANIZADO POR



VIVELAVIVA.ES

TALLER CREATIVO PENDIENTES CATRINA

¿Cuándo? Día y horario a elegir (según disponibilidad)

¿Dónde? A elegir (lo llevamos a colegios y ludotecas)

Duración: 45 minutos.

Precio: 7€/participante.

Edades recomendadas: de 8 a 14 años.

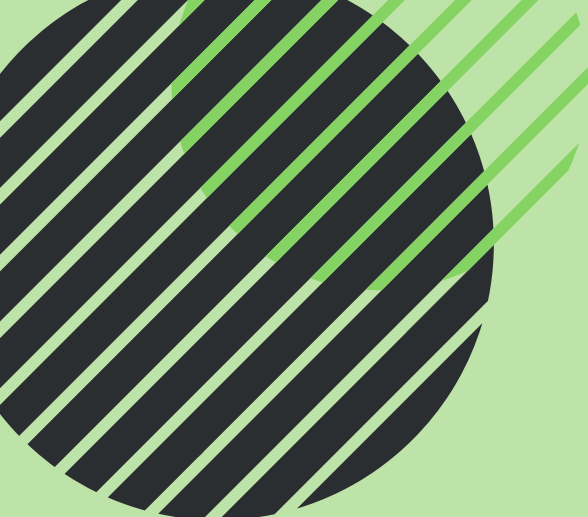
¿Cómo reservo plaza? Enviando un mail.

Vamos a diseñar originales pendientes con hama beads.

Aprenderemos sobre los materiales utilizados aportando un componente didáctico a la actividad y también nos adentraremos en la cultura mexicana contándonos leyendas sobre la catrina y el significado de las calaveras.

Se realizarán 2 diseños de pendientes catrina y un tercero de diseño libre por los participantes.

Para información y reservas escribe un correo a info@grupovivela.es.
¡Hacemos descuentos a grupos!



¿QUIERES CONTACTAR
CON NOSOTROS?
¿DESEAS CONTAR
TU PROYECTO?
¡ESCRÍBENOS UN CORREO
A NUESTRO EMAIL!



DOBLEVIVA.ES

Para: **revista@doble viva.es**

INFORMACIÓN DE CONTACTO

Contacta con nosotros en
nuestro correo electrónico.

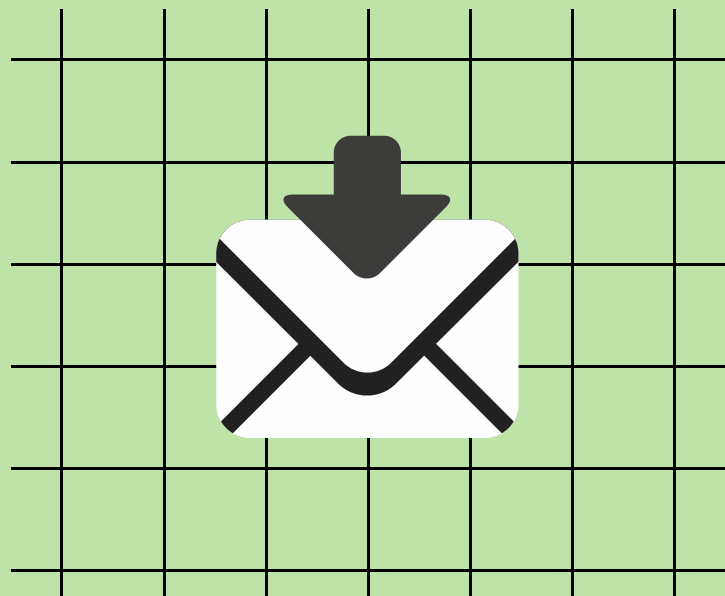
Estaremos encantados de
atenderte y poder colaborar
contigo.

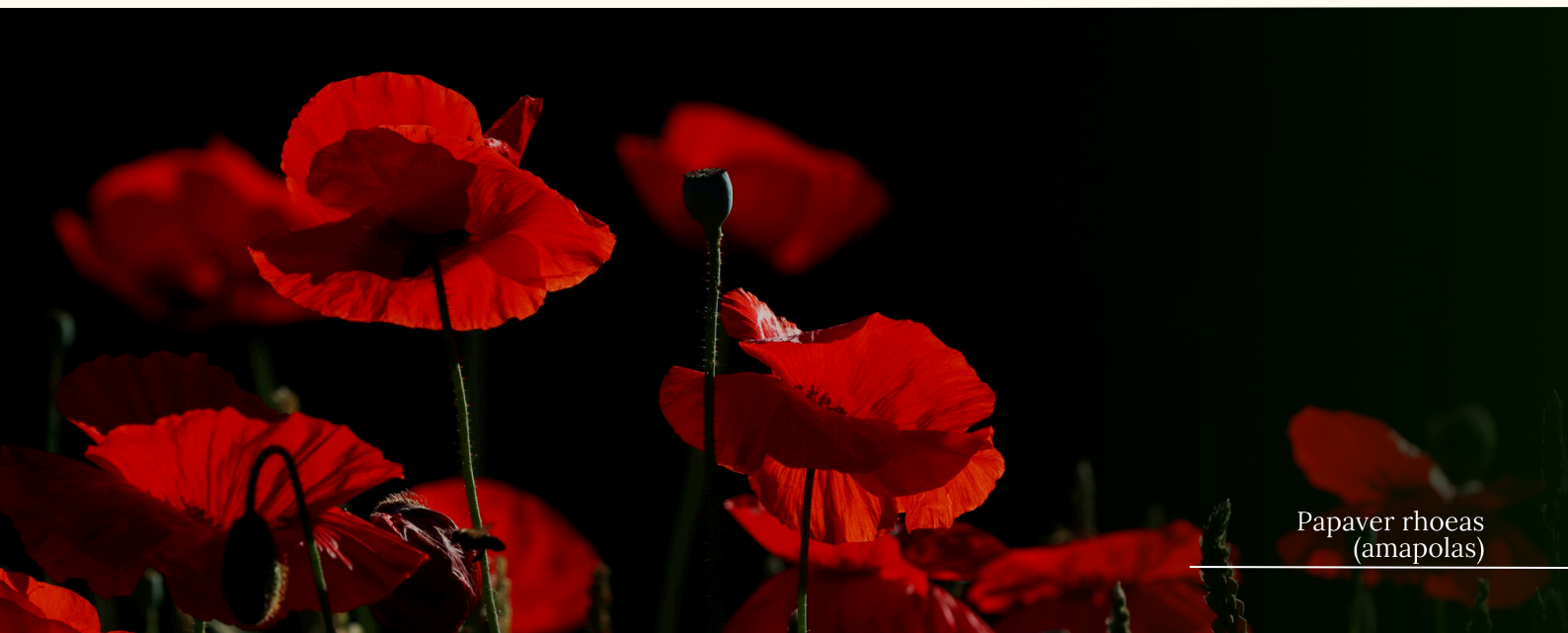


COMPARTIR



ME GUSTA





Papaver rhoeas
(amapolas)

AMAPOLAS, FLOR DE PRIMAVERA

Su color es protagonista indiscutibles estos días.

La amapola aparece cada primavera tiñendo de intenso color rojo los campos. Puede superar los 50 cm de altura. Su cuatro pétalos

son finos y muy delicados, además de ligeramente venenosos para los animales. Sus semillas se utilizan para condimentar e incluso para hacer algunos panes. También en la coméstica se utiliza esta flor.

La variante llamada adormidera (Papaver somniferum) se usa para fabricar opio y ya aparece en tablillas sumerias del 3000 a. C.



Fotografía: vivelaviva.es
Vega del Tajuña (Tielmes)

CIENCIA

&

TECNOLOGÍA

Nordautlandet

Newton toppen

Ditsbergen

byen

SVALBARD
(Nor.)

Barentsøya

SVALBARD

EL LEGADO DE NOÉ

¿Qué pasaría con la biodiversidad si nuestro planeta sufriera un gran cataclismo?

¿Podría el ser humano seguir alimentándose de plantas de cultivo?

LA BÓVEDA DEL FIN DEL MUNDO

A finales de 2006, en el archipiélago Svalbard (Noruega), situado en el océano Glacial Ártico, comenzó a construirse el Banco Mundial de Semillas (también denominado "Arca de las semillas" o "Bóveda del Fin del Mundo"), donde se encuentran guardadas y custodiadas más de 1.400 especies de semillas de plantas alimenticias con el objetivo de proteger la biodiversidad en caso de producirse una catástrofe a nivel global. Fue inaugurado en 2008.

Este "arca" está construido en el interior de una montaña en la isla de Spitsbergen, a unos 130 metros sobre el nivel del mar para garantizar que el suelo se mantenga seco.

La temperatura natural se mantiene constante entre -3 y -6 °C, pero este espacio dispone de un sistema de refrigeración artificial que puede llevar la temperatura hasta los -18 °C y asegurar así la buena conservación de las semillas durante siglos.

Si se produjera un fallo eléctrico, el lugar contiene una espesa capa de permafrost que seguiría conservando las variedades que allí se encuentran.

Y en caso de producirse un conflicto a escala mundial, existe un tratado internacional para mantener este lugar como zona desmilitarizada.





Consta de una extensión de más de mil metros cuadrados, con tres espacios que sirven como almacenes y donde se disponen las semillas.

Y no es sólo un banco genético para replicar especies por catástrofes, conflictos o por la propia acción del ser humano, si no que en este espacio se promueve también la investigación.

El Banco Mundial de Semillas de Svalbard no es el único lugar del mundo donde se conservan y guardan semillas. Hay unos 1.500 bancos de semillas

alrededor del planeta. Por ejemplo, en el Jardín Botánico australiano Mount Annan (Sidney) hay depositadas más de diez mil colecciones de semillas de origen silvestre, que pertenecen a 4.669 especies, algunas de ellas en peligro de extinción.

Y en la India encontramos la Granja de Conservación de la Biodiversidad Navdanya, donde guardan semillas en peligro de extinción pero también se dedican a investigar en el campo de la agricultura sostenible.



JUEGOS, VIDEOJUEGOS, COLECCIONISMO, ARTÍCULOS FAN

MISIÓN MARTE

WWW.ZACATRUS.ES

Despegando en 3, 2, 1 ¡irumbo a Marte!

JUEGOS DE MESA

¿De verdad vas a esperar a que Elon Musk llegue antes que tú a Marte? ¡Nada de eso!

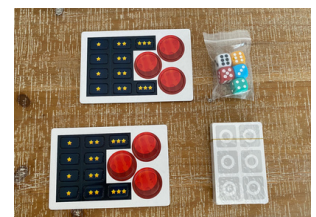
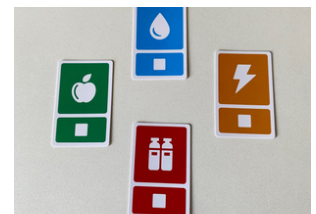
Prepárate y equipa tu nave al milímetro para garantizar el éxito de esta misión: escoge la tripulación, llena tus reservas de agua y comida y organiza la energía y el oxígeno que vas a necesitar.

MISIÓN MARTE es un divertido juego de cartas y dados que podrás llevar a cualquier sitio, con una jugabilidad muy dinámica por lo que aprenderás muy rápido y podrás desarrollar varias partidas en poco tiempo.

Además, ofrece un modo de juego para un jugador que resulta muy atractivo. En este modo en solitario se juega cronometrando cada misión. En el modo multijugador se realizarán 4 misiones y ganará el que más puntos consiga (en caso de empate, los jugadores con la misma puntuación disputarán una misión extra).

MISIÓN MARTE es el juego ideal para iniciar a nuevos jugadores y tiene factores que lo hacen muy interesante: es sencillo de aprender, se va cogiendo nivel gradualmente pero rápido en base a jugar partidas y dado el componente azar de los dados y las cartas cada partida será diferente.

Y es muy recomendable para desarrollar con niños en el cole o en familia: ayuda a trabajar la atención y también estaremos operando con el pensamiento lógico relacionando objetivos, acciones y elementos disponibles. En definitiva: un juego sencillo pero muy completo.



Edad: desde 8 años.

Duración: 15 minutos.

Jugadores: de 1 a 6.

ZACATRUS

Y DESPUÉS DE LLEGAR A MARTE... ¡TOCA LA MISIÓN RESCATE!

La dificultad no está sólo en llegar a Marte. La base espacial se encuentra en peligro y... ¡llega el turno del equipo de rescate!

Libera al capitán, desactiva la bomba y escapa en el cohete. Una misión contrarreloj en la que el éxito del objetivo dependerá de tu manejo de los tiempos.

En próximos números os presentaremos este juego que os mantendrá en tensión y activos durante toda la partida. Y si quieres conocer más de la dinámica de juego de MISIÓN MARTE, no te pierdas nuestro [Canal de Youtube](#) a partir del 22 de junio.



EQUIPO DEPORTIVO

MEDIA MARATÓN ACABADA UNA EDICIÓN, EMPEZAMOS YA OTRA.

Hace unos días disfrutamos de la Media Maratón en la ciudad de Madrid. Sin duda, una prueba icónica en la que pasar por puntos emblemáticos ayuda a motivarse y poder realizar la carrera con más energía.

Conseguimos buenas marcas entre los corredores con los que estuvimos preparando este evento, logrando los objetivos y siendo el mejor tiempo 1:41'59".

Ahora que han pasado ya unos días de recuperación, estamos volviendo a los entrenamientos. Los seguimos realizando para particulares y para grupos, recomendando mucho los personalizados para empresas. Este tipo de actividades, además de beneficios para la salud, generan buenas dinámicas de grupo y también preparan mentalmente para afrontar situaciones que vamos a encontrar en los puestos de trabajo.

Durante junio y julio estaremos realizando entrenamientos gratuitos dos veces al mes. Para más información, entra en www.vivelaviva.es o escríbenos a info@grupovivela.es.

Descubre los planes de entrenamiento que proponemos para grupos y particulares. ¡Alcanza tu objetivo!



REVISTA
DV
DOBLE VIVA



VIVELAVIVA.ES

DUCATI E-BIKES



FUTA: LA PRIMERA BICICLETA RACING DE DUCATI CON PEDALADA ASISTIDA.

UNA E-ROAD DE ALTO RENDIMIENTO PARA LOS QUE QUIEREN ENTRENAR, DIVERTIRSE Y PEDALEAR AL MÁXIMO.

Ducati E-Bikes



Para la temporada 2022, la gran novedad es la Futa: la primera bicicleta Racing de Ducati con pedalada asistida, que también estará disponible en una Edición Limitada. La gama E-Bikes de Ducati también se actualiza con una evolución de la MIG-S y la presentación de la TK-01RR Limited Edition.

Giorgio Favaretto, Jefe de la línea de negocio Ducati E-Bikes: "El proyecto de bicicletas de pedalada asistida Ducati powered by Thok nació en 2019 e inmediatamente se fijó el objetivo de ofrecer bicicletas eléctricas con las que vivir experiencias únicas e inolvidables. Las actualizaciones de los modelos existentes y la presentación de la nueva Ducati Futa aportan un nuevo impulso en esta dirección, haciendo una gama de E-Bikes para 2022 aún más completa y con mayor rendimiento. En particular, la incorporación de la Futa nos permite dar la bienvenida a nuevos entusiastas del mundo a nuestra familia".

La más importante novedad de Ducati para 2022 se llama Ducati Futa. El nombre deriva del Paso de Futa, la carretera que cruza los Apeninos y conecta Bolonia con Florencia, muy

conocida y apreciada por muchos Ducatistas. La Ducati Futa es una bicicleta e-road de altas prestaciones, para aquellos que quieren entrenar, divertirse y pedalear al máximo incluso en largas distancias y en las pendientes más exigentes. Una bicicleta eléctrica ligera que encarna el espíritu Ducati centrándose en el diseño, innovación y diversión en una combinación perfecta de comodidad y rendimiento.

Gracias a su bajo peso (12,4Kg en talla M) y a una resistencia del motor casi imperceptible superando los 25 km/h*, la Ducati Futa siempre responde y es rápida en tramos llanos.

El grupo estándar FSA K-Force WE cuenta con un cambio electrónico inalámbrico de 2x12 velocidades excepcionalmente suave y rápido, potentes frenos de disco de 160 mm con manetas intercambiables de carbono UD ajustables y platos con bielas de pedal en carbono.

La Ducati MIG-S es una bicicleta de montaña ágil, de alto rendimiento y divertida, nacida para afrontar cualquier sendero y garantizar la máxima diversión en cualquier situación.

La gama se amplía en 2022 con la presentación de la nueva Ducati TK-01RR Limited Edition, una versión aún más exclusiva de la Ducati e-enduro con la que afrontar los retos off-road. Esta edición limitada es un concentrado de tecnología que confirma las características clave de la versión TK-01RR, pero que se enriquece con componentes más avanzados.

Ducati Futa



Ducati MIG-S



Ducati TK-01RR



MISTERIOS Y LEYENDAS

EL HOMBRE LOBO DE GALICIA



El cine y la literatura nos han traído muchas historias de terror protagonizadas por seres de leyenda como los hombres-lobo, pero lo que a continuación contamos no es una leyenda sino una historia que ocurrió realmente en España y que quedó registrada, pues este hombre-lobo fue capturado, juzgado e... ¡indultado por la Reina Isabel II!

Nuestro protagonista, Manuel Blanco Romasanta, nació el 18 de noviembre de 1809 en Regueiro, una aldea de Orense. Según los historiadores, hasta los 8 años sus padres pensaron que era una niña y le llamaban Manuela. Unos estudios del Instituto de Medicina Legal de Galicia, consideran que podría tratarse de un caso de hermafroditismo.

Manuel, pese a lo comentado, tenía un aspecto normal aunque con una estatura algo baja (sobre 137 cm.), era rubio y tenía facciones suaves.



Se casó a los veintidós años y ejerció como sastre, pero cuando su mujer falleció poco tiempo después, cambió su oficio por el de buhonero y así comenzó a recorrer el noroeste de la península ibérica (Galicia, León, Asturias, Cantabria y Portugal).

Su primera víctima fue Vicente Fernández en el año 1843. Por este crimen fue condenado a 10 años de prisión por el juzgado de Ponferrada, pero consiguió escapar y pasó los siguientes años escondido en un pueblo bajo otra identidad.

Allí fue ganándose la amistad y confianza de los vecinos que le consideraban además un buen conocedor de los caminos, siendo aquí donde empiezan los crímenes que le llevarían a ser conocido como un "Lobishome" (hombre-lobo).

Su método era siempre igual: ofrecía su ayuda a las personas que querían emigrar del pueblo prometiéndoles contactos con personas en otras zonas de la península.

También les ofrecía su guía para iniciar esos viajes, comenzando el fatal camino con sus víctimas. Al poco de salir del pueblo les atacaba con mordiscos y les asfixiaba.

Sus primeras víctimas así fueron Manuela y su hija. Tras volver del supuesto viaje, tranquilizó a las hermanas de Manuela diciéndoles que tanto ella como su hija estaban bien. Además, les ofreció a éstas la posibilidad de emigrar también con la promesa de una mejora para sus vidas, aunque la siguiente en partir sería Benita García pensando que iba a Santander a trabajar en la casa de un cura.

Tras ella pasaron, Josefa, Antonia, los hijos de ambas y algunos vecinos más. De todos ellos no se volvía a tener noticias y las dudas hacia él iban en aumento dentro de la aldea. Los rumores se dispararon cuando dede Portugal llegaron noticias de que Manuel estaba vendiendo a buen precio un producto grasiento y jabones con propiedades medicinales.

Además, se supo que también había comerciado con algunas pertenencias de los desaparecidos y pasó a ser ya el principal sospechoso, siendo incluso señalado como el posible "sacamantecas" de la época, un asesino en serie que extraía la grasa de sus víctimas para luego venderla.

Ante esta situación, Romasanta estuvo huído hasta ser capturado en Nombela (Toledo) y se dice que en ese tiempo siguió cometiendo crímenes. Fue juzgado en Allariz (Orense) y confesó haber matado a la mayoría de personas que le achacaban, pero no a todas.

Desde el primer momento relató que, sin poder evitarlo, se transformaba en hombre-lobo atacando así a su víctimas.

Este proceso, que consta de más de dos mil páginas, puede encontrarse actualmente en el Archivo Histórico del Reino de Galicia. Lo más curioso del caso es que pese a ser condenado a muerte en garrote vil, la Reina Isabel II, a instancias de un experto en electrobiología (hiponólogo) denominado profesor Phillips, le indultó para que pudiera ser estudiado tanto el sujeto como la maldición del hombre-lobo.

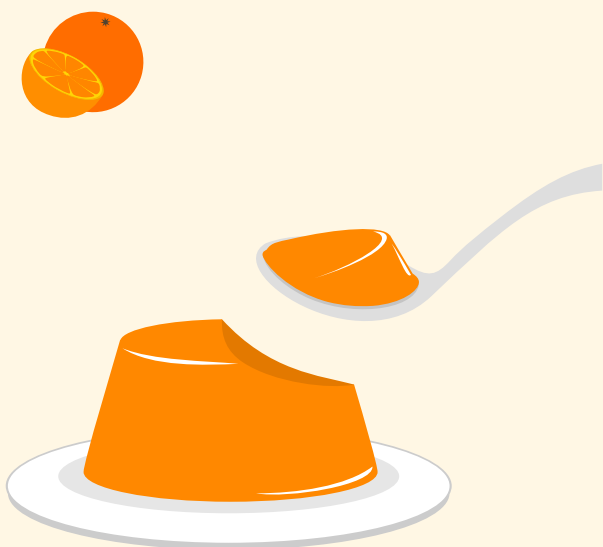


Tarta de naranja

RECETA DE LUCÍA

Ingredientes

- 400 ml zumo naranja
- ½ vaso azúcar
- ½ litro nata líquida
- sobaos pasiegos
- 1 sobre gelatina Royal



Preparación

- Diluir el azúcar en el zumo de naranja y ponerlo a calentar al fuego, retirándolo un momento antes de que empiece a hervir.
- Incorporarle el sobre de gelatina y la nata removiéndolo hasta que quede disuelto (se puede usar batidora).
- Verter en el molde parte de la mezcla y colocar los sobaos encima.
- Después de enfriar, meter en el frigorífico 24h.
- Para desmoldarla, introducir el molde en agua caliente parcialmente. Otra opción es forrar la parte interior del molde con film transparente.

DV

**¿Estás buscando plan
para el fin de semana?
¿Es miércoles y quieres
hacer algo diferente?**

**En nuestra agenda te
presentamos eventos
para hacer en los
próximos días.
Podrás encontrar más en
doblevida.es**

**Y si quieres ofrecer tus
propuestas, contacta con
nosotros en el mail
revista@doblevida.es**





N°22 - MAYO 2022

DOBLE VIVA es el boletín/newsletter oficial de © VÍVELA ¡VIVA! ©

NO NOS HACEMOS RESPONSABLES DE LOS COMENTARIOS VERTIDOS POR LOS ENTREVISTADOS NI DE LA INFORMACIÓN FACILITADA POR TERCEROS NI DE CUALQUIER ERROR O CAMBIO EN LAS PROPUESTAS PRESENTADAS. LOS LINKS PROPORCIONADOS A OTRAS PÁGINAS SON UNA SUGERENCIA, NUNCA UNA INVITACIÓN. NO NOS HACEMOS RESPONSABLES DE POSIBLES DAÑOS POR VIRUS O POR USOS INADECUADOS DE LOS MISMOS.

DIRECCIÓN-DISEÑO-CONTENIDOS:
Equipo Vívela ¡Viva!

REDACCIÓN:
Equipo Vívela ¡Viva!

INFORMACIÓN:
revista@dobleviva.es
info@grupovivela.es

PUBLICIDAD-COMERCIAL:
revista@dobleviva.es
info@grupovivela.es

WWW.DOBLEVIVA.ES
WWW.VIVELAVIVA.ES
@DobleViva (Twitter)
@VIVELA_VIVA (Twitter)
[@vivelaviva.es](https://www.instagram.com/vivelaviva.es) (Instagram)

Saltando en la Red



SUSCRÍBETE