

-lich willkommen  
an der **Wilhelmsschule Wangen!**

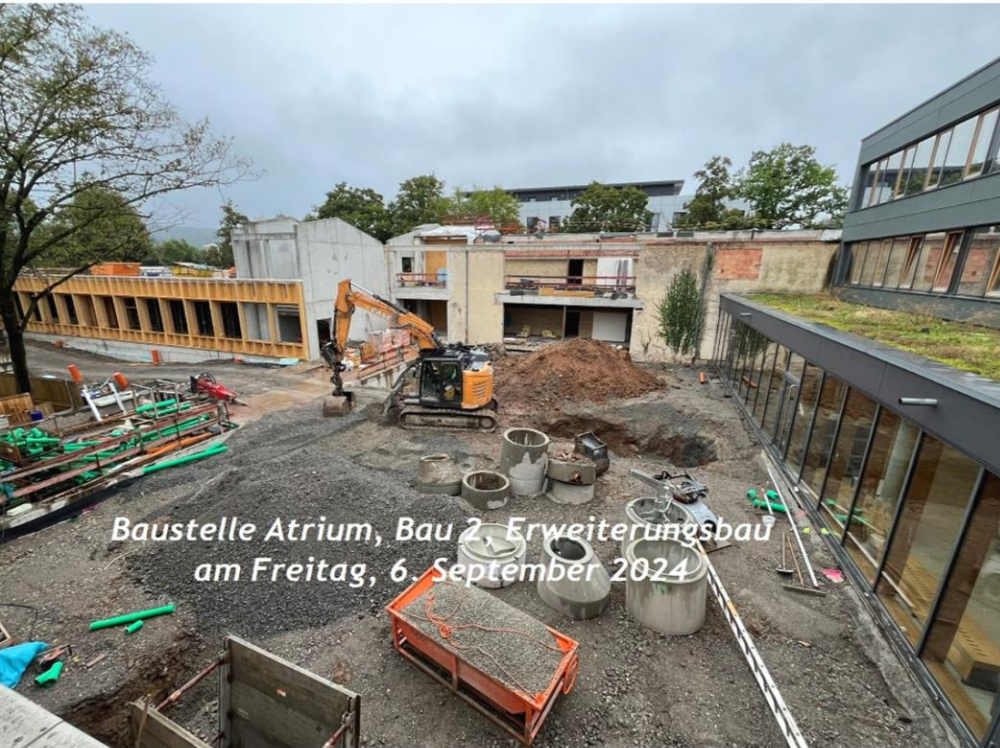


**Unser Lern- und Lebensort**

## Unsere große Baustelle!



**Baustelle Erweiterungsbau WSW  
am 2. August 2024  
.. es geht voran...**



*Baustelle Atrium, Bau 2, Erweiterungsbau  
am Freitag, 6. September 2024*

*Darauf freuen wir uns!*



## Einschulungsverfahren 2023/24

Schuleinschreibung - Kooperation Kindergarten-Grundschule -  
Schulspiel, Gespräche, ...

## Einschulung zum Schuljahr 2024/25

Montag, 9. September

Erster Elternabend gemeinsam und im Klassenzimmer

Mittwoch, 11. September, 18 Uhr:

Ökumenischer Gottesdienst zum Schulanfang  
Pfarrer Wolfer und Pastoralreferent Lindel  
Michaelskirche (keine schulische Veranstaltung)

Donnerstag, 12. September: 9 Uhr / 11 Uhr:

Einschulungsfeier + erste Schulstunde

Freitag, 13. September:

Erster Schultag nach Stundenplan

Plan: Montag, 7. Oktober:

Elternpflegschaft mit Bezugspädagogen, Wahl der Elternvertreter, ...



### Sprache & Schreiben

- Interesse an Büchern und Geschichten entwickeln
- Eine gehörte Geschichte nacherzählen
- Von eigenen Erlebnissen und Ideen berichten
- Zuhören und Gedanken von anderen nachvollziehen
- Vereinbarte Gesprächsregeln einhalten
- Kleine Gedichte und Reime aufsagen
- Lieder singen
- Den eigenen Vornamen schreiben
- Wissen, dass Schriftzeichen Bedeutung tragen
- Sich Begriffe merken und anwenden

A B C

### Wilhelmsschule Wangen Grund- und Werkrealschule der Landeshauptstadt Stuttgart

**Das alles ist  
Vorbereitung  
auf die  
Schulzeit!**



### Leben in der Gruppe

- Kontakt zu anderen Kinder in der Gruppe aufnehmen
- Eigene Ideen und Vorschläge in die Gruppe einbringen
- Konflikte aushandeln und Kompromisse schließen können
- Kritik äußern und annehmen können
- Regeln aushandeln, akzeptieren und einhalten
- Wissen, dass andere Menschen anders denken und fühlen und darauf Rücksicht nehmen
- Akzeptieren und aushalten, dass man bei einem Spiel nicht immer gewinnen kann

### Mathematik

- Zahlen in der Umgebung entdecken, sie ordnen und über ihre Bedeutung sprechen
- Beim Essen oder Spielen konkrete Gegenstände zählen
- Würfelspiele spielen
- Formen und Muster aus verschiedenen Materialien legen und zeichnen
- Mit Bauklötzen Bauwerke bauen
- Blätter, Steine, Bauklötze nach der Größe sortieren und beschreiben
- Den höchsten Baum, die kleinste Blume finden
- Auf Spaziergängen die Umgebung beschreiben (oben, unten, vorne, hinten)
- Beim Kochen und Backen Zutaten abwägen und abmessen
- Mit Wasser spielen und den Wasserstand im Glas oder in der Badewanne beobachten

### Bewegung & Konzentration

- Die eigenen körperlichen Möglichkeiten und Grenzen kennen
- Grenzen anderer akzeptieren
- Einen Ball werfen und fangen
- Treppen steigen im Wechselschritt
- Rückwärts, seitwärts und auf den Zehenspitzen gehen
- Klettern, balancieren, schaukeln
- Auf einem Bein hüpfen
- Verschiede Verschlüsse öffnen und schließen
- Ein selbstgewähltes Spiel nach den Regeln von Anfang bis Ende spielen
- Mit Stift, Pinsel, Schere und Klebstoff umgehen können

### Selbstständigkeit

- Eine eigene Meinung vertreten und diese begründen
- Neugierig und offen für Erfahrungen und Wissen sein
- Nachfragen, wenn man etwas nicht versteht
- Vertrauen in die eigenen Kräfte entwickeln
- Den Tagesablauf verstehen und aktiv mitgestalten
- Den vollständigen Namen, das Alter und die Adresse kennen
- Sich in bekannten Räumen (z.B. in der Kita) zurechtfinden

## Einschulungsfeier + Schulstart



- **Donnerstag, 12.09.24 - Ablauf:**

9 Uhr (GFK + 1a) / / 11 Uhr (1b + 1c)

- Ab **8:45 Uhr** / **10:45 Uhr** Einlass, Schulkind + maximal 4 Personen
- Vorträge Klasse 2, Schulleiter, ABC-Schütz\*innen
- Klassen gehen mit Lehrerin ins Klassenzimmer: erste Schulstunde
- Eltern erhalten Informationen, stellen Fragen, Catering
- Unterrichts-Ende gegen **10:25** / **12:25 Uhr**
- Kinder holen ihre Eltern zum Klassenzimmer. (nicht vorher!)
- Familien verlassen Schulgelände; einige Kinder gehen eventuell zur Betreuung.

*Viel Freude beim Feiern des Einschulungstags im Kreis der Familie!*

- **ab Freitag, 13.09.24:**

- Unterricht nach Stundenplan.
- Betreuung wie gebucht und zugesagt.

## Klassen und Pädagoginnen



- **Grundschulförderklasse „Mäuse“**

Klassenlehrerin **Frau Moustakidou**

11 Schüler/innen

- **1a „Schildkröten“**

Klassenlehrerin **Frau Lübke**

27 Schüler

- **1b „Koalas“**

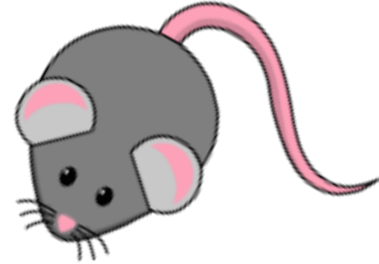
Klassenlehrerin **Frau Michalski**

26 Schüler

- **1c „Robben“**

Klassenlehrerin **Frau Kugel**

26 Schüler



- **Religionsunterricht: Frau Soldner (kath.), Frau Sütterlin (evang.)**
- **Weitere Lehrkräfte: Frau Dühnen, Frau Lagelstorfer, Frau Meyer**
- **Pädagogische Assistentin: Frau Knapp**

## Schülerhaus an der Wilhelmsschule Wangen (Betreuung)

- **Träger: Jugendamt Stuttgart**  
Leitung: Manuela Spahr, Stellvertretung: Manuel Blatt
- **Büro:**  
Altbau, 2. Obergeschoss
- **Kontakt:**  
Mobiltelefon: 0176/ 3922 1156  
E-Mail: [sh.wilhelmsschule@stuttgart.de](mailto:sh.wilhelmsschule@stuttgart.de)
- **weitere Informationen:**  
siehe TaskCards



## Schulsozialarbeit an der Wilhelmsschule Wangen

- **Träger: Stuttgarter Jugendhausgesellschaft**  
**Frau Katrin Baasch** (50% für die Grundschule der Wilhelmsschule Wangen)
- **Büro:**  
 Altbau, Hochparterre
- **Kontakt:**  
 Mobiltelefon: 0176/ 3922 1156  
 E-Mail: [ssa-wilhelmsschule-wangen@stjg.de](mailto:ssa-wilhelmsschule-wangen@stjg.de)
- **weitere Informationen:**  
 siehe Schulhomepage



## Pädagogische Zusammenarbeit

### Unterricht und Betreuung

- Rhythmisierter Schultag, rhythmisierte Schulwoche
- Halb- und Ganztagesbetreuung
- Teams, Regeln und Instrumente  
für eine gute Kommunikationsstruktur

### Pädagogen & Eltern

- Erziehungspartnerschaft
- regelmäßiger Austausch, Absprachen

### Voraussetzungen

- Offenheit, Vertrauen, Engagement
- Kind im Mittelpunkt

## K O M M U N I K A T I O N !

### Der direkte Weg.

- **seitens der Schule**
  - schriftliche Elterninfos von Pädagogen/Schulleitung vor allem per **E-Mail!**
  - Internetauftritt der Schule
- **seitens des Elternhauses**
  - schriftliche Infos an Pädagog/innen, Sekretariat
  - Telefon, E-Mail
- **persönliche Gespräche** (im Turnus oder spontan)
- **Gremienarbeit** (Elternpflegschaft, Elternbeirat..)

## Regelungen für ein gutes Miteinander

### Rechtliches & Sonstiges

- **umgehende Mitteilung wichtiger Informationen**  
(Telefon, Adresse, Sorgerecht, Erkrankungen...)
- **Fürsorgepflicht, Vorbild: Pünktlichkeit + Entschuldigen**
- **Schulpflicht: Unterrichts- u. Ferienzeiten, Schließtage** 📄 (Ferienplan)
- **Verträge: Schülerhaus, Ferienbetreuung, Caterer!** 📄 (✓?)
- **Einverständniserklärung zur Kooperation Schule-Kiga** 📄
- **wgv-Versicherung** (✓, weitere Teilversicherungen möglich: [www.wgv.de](http://www.wgv.de))
- **Schwimmen lernen!** ([www.schwimmfit-stuttgart.de](http://www.schwimmfit-stuttgart.de))
- **Rauchen auf und vor dem Schulgelände unterlassen!**
- **Sportkleidung - Hinweise beachten**

## Unterstützung für Eltern

- Informationen der Schule beachten (Postmappe, E-Mails, Homepage, ..)

Problem Sprache? Online-Übersetzungshilfen einsetzen!

- **allgemeine Informationen zum Schulsystem:**

Die Elternstiftung Baden-Württemberg stellt Informationen und Materialien zum Bildungssystem in vielen Sprachen zur Verfügung: <https://www.wegweiser-bw.de>

- **Beratungszentrum Jugend und Familie Wangen**

Inselstraße 3, 0711 216 57678

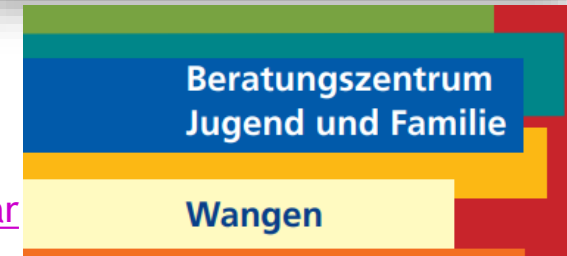
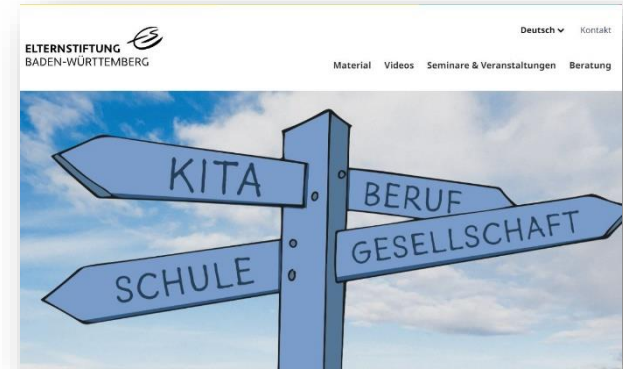
- **Brückenbauerinnen und Brückenbauer**

Angebot des Elternseminars: <https://www.stuttgart.de/elternseminar>

- **Familie im Zentrum FiZ e.V.**

Stadtteil- und Familienzentrum, Inselstraße 3,  
<https://familie-im-zentrum.de/>

**„Hilf mir, es selbst zu tun!“ (Maria Montessori)**



**„Ich bin jetzt schon groß!“**

## Selbstständigkeit, Selbstwirksamkeit, Resilienz

- Möglichst viele Alltagsdinge selbst erledigen lassen!
- Hausaufgaben zumuten, motivieren, loben.
- Schulweg alleine/mit Freunden gehen lassen!  
 Mobilität & Selbstschutz fördern (z.B. Roller, Helm, Verhalten)
- Eltern müssen draußen bleiben 😊 !

## Pädagogen & Eltern & Schulsozialarbeit

- Bildungs- und Erziehungspartnerschaft, Miteinander
- regelmäßiger Austausch, Absprachen
- Probleme rasch ansprechen!
- Hilfe rechtzeitig einfordern!
- .. aber nicht zwischen „>Tür und Angel“!



**„Wir schaffen das!“**

## *Wichtige Bildungs- und Erziehungspartner der Schule*

- **Betreuung im Schülerhaus (Jugendamt)**
- **Schulsozialarbeit**
- **Brückenbauer\*innen**
- **Beratungslehrkraft**  
Schulpsychologische Beratungsstelle
- **Kinder- und Jugendhaus B10**
- **Gemeinschaftserlebnis Sport (GES)**
- **KinderHelden**
- **Polizei (Verkehrserziehung, Prävention, ..)**
- **Beratungszentrum Inselstraße (Jugendamt)**
- **Vereine, kirchliche und kommunale Einrichtungen**
- **Kultur, Soziales...**
- **...**
- **und: Die Eltern!**



## Sicherheit im Verkehr durch Selbstständigkeit!

- Unterricht
  - Übungen
  - Verkehrspolizei, ..
  - Mützen
  - Gute Fee
- 
- Selbstständigkeit
  - Aufmerksamkeit
  - Lebenswelt
  - Klima + Kleidung
  - gemeinsam
    - gesehen werden
    - Kommunikation
  - Bewegung!



**Walking Bus**

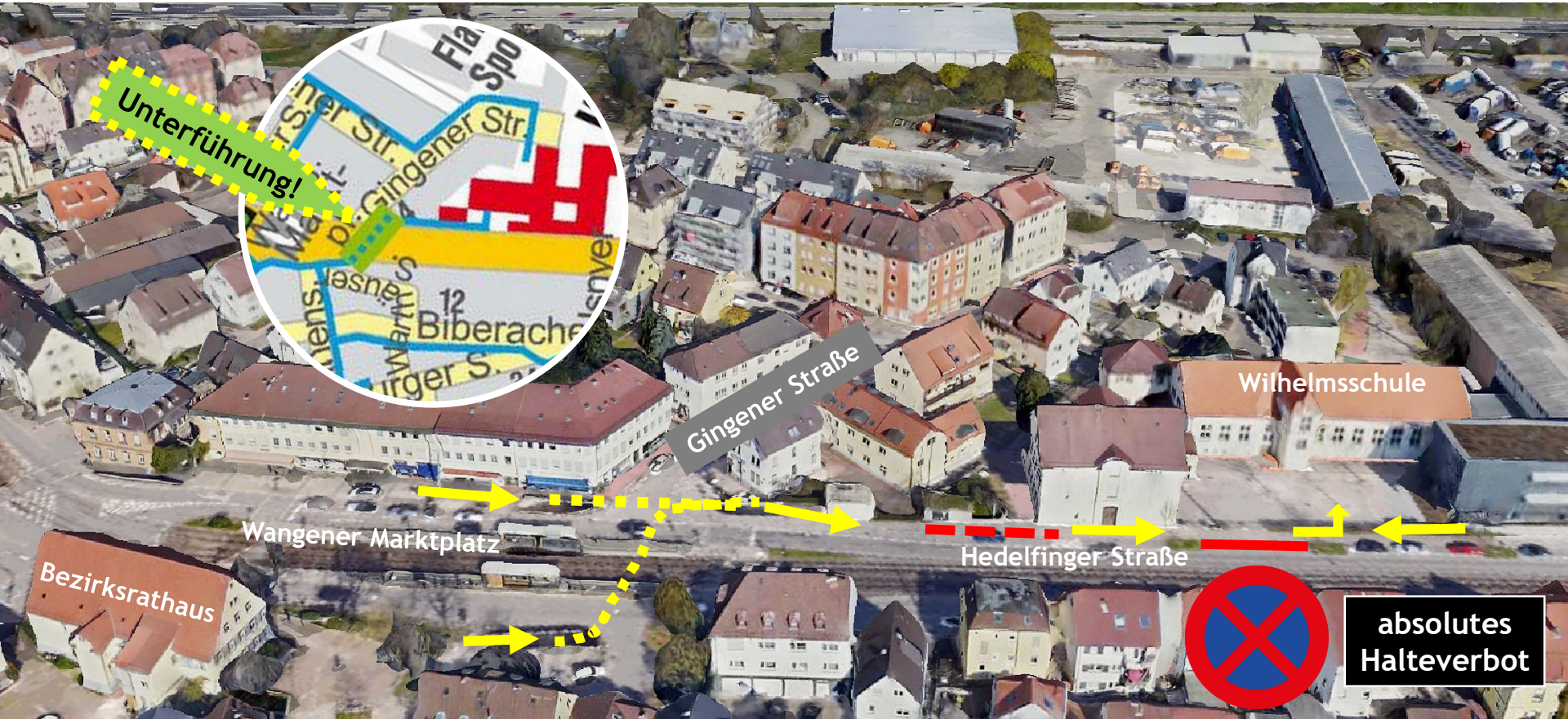


**Lassen Sie Ihr Kind zur Schule gehen!**



## Der Fuß!-Weg zur Schule

Der sicherste Schulweg? Auf zwei Beinen!



# **Bitte engagieren Sie sich!**

- 👍 **Elternvertreter/in der Klasse**  
 (Klassenpflegschaftsvorsitzende/r + Stellvertreter/in)
- 👍 **Mitgliedschaft und Verantwortung im Förderverein**
  - 👍 **Engagement im Elternbeirat**
  - 👍 **Dienste übernehmen: Bücherei, Fundsachen, ...**
    - 👍 **Begleitung bei Lerngängen**
    - 👍 **Fachfrau / -mann im Unterricht**
    - 👍 **Projekte (z.B. Sporttage, Feiern, ...)**
      - 👍 **Sachspenden, ...**

# Bitte engagieren Sie sich!

👍 **Mitgliedschaft und Verantwortung im Förderverein**  
 im Internet: <http://wilhelmsschule-wangen.de/>



**FÖRDERVEREIN e.V.**  
 WILHELMSSCHULE WANGEN

- 👍 Elternvertreter
- 👍 Engagement im Elternbeirat
- 👍 Begleitung bei Lerngängen
- 👍 Fachfrau / -mann im Unterricht
- 👍 Projekte (z.B. Sporttage, Feiern, ...)
- 👍 Sachspenden, ...

*Wir wünschen allen  
einen guten und glücklichen Start!*

