

[View this email in your browser](#)



Tussentijdse instroom in SBO, SBO+ en SO

Als onderdeel van onze procedureaanvragen toelaatbaarheid, zijn recent nieuwe data bepaald voor de (tussentijdse) instroom bij De Springplank, De Brug en De Regenboog, gedurende dit schooljaar.

Dat betreft zowel het moment waarop er geplaatst kan worden, als het moment eerder waarop het samenwerkingsverband verwacht dat de TLV-aanvragen worden ingediend in Kindkans.

De inleverdata voor de aanvragen voor de toelaatbaarheidsverklaringen (TLV) zijn dit schooljaar (2023-2024):

- **10 november 2023**, gericht op instroom per 8 januari 2024 (na de kerstvakantie)
- **23 februari 2024**, gericht op instroom per 2 april 2024 (na Pasen)
- **24 mei 2024**, gericht op instroom per 1 augustus 2024 (nieuwe schooljaar)

Het tweede instroom moment – na Pasen – is enkel bedoeld voor SBO.

De data zijn in goed overleg tussen de betrokken schooldirecties en het 'veld' tot stand gekomen. Uitzonderingen zijn enkel mogelijk in geval van een verhuizing of zeer dringende situaties.

De ontvangende scholen dringen er op aan de verwijzing en de aanvraag tijdig te beginnen, zodat ze niet op het laatste moment geconfronteerd worden met onnodige druk om zaken te regelen. Dit geldt in het bijzonder voor de periode kort voor de zomervakantie.

Het bureau samenwerkingsverband vraagt u uitdrukkelijk te houden aan de inleverdata. Een volledige aanvraag wordt behandeld binnen 3 weken na ontvangst, waarbinnen het ook de bedoeling is de TLV af te geven.

Instroommomenten

POZV

Binnen het Samenwerkingsverband POZV gelden vaste instroom momenten, voor de instroom van nieuwe leerlingen in het speciaal basisonderwijs en speciaal onderwijs (incl. SBO+).

Voor het schooljaar 2023 – 2024 zijn deze:

- **Instroommoment 1:**
8 januari 2024 (na de kerstvakantie) → aanvragen TLV uiterlijk in Kindkans op 10 november 2023 (6 weken voorafgaand aan einde kalenderjaar op 22 december 2023)
- **Instroommoment 2':**
2 april 2024 (na Pasen) → enkel voor SBO (niet voor SBO+ en niet voor SO) → aanvragen TLV uiterlijk op 23 februari 2024 (5 weken (!) voorafgaand aan instroommoment)
- **Instroommoment 3:**
1 augustus 2024 (per nieuwe schooljaar) → aanvragen TLV uiterlijk op 24 mei 2024 (6 weken voorafgaand aan einde schooljaar op 5 juli 2024)

**De voorkeur van de SBO- en SO-scholen gaat specifiek uit naar instroom per 8 januari 2024 (na de kerstvakantie) of per 1 augustus 2024 (per nieuwe schooljaar). Geadviseerd wordt het 2e instroommoment (na Pasen) slechts in beperkte mate te gebruiken.*

Verder wordt de verwijzende scholen gevraagd zich uitdrukkelijk te houden aan de inleverdata voor de aanvragen voor de toelaatbaarheidsverklaringen (TLV). Deze zijn (zie ook boven):

- 10 november 2023
- 23 februari 2024
- 24 mei 2024

De data voor de instroommomenten worden jaarlijks geactualiseerd en zijn bekend aan het begin van het nieuwe schooljaar. In geval van verhuizing, crises, dringende situaties kan in overleg een uitzondering worden gemaakt op het instroommoment.

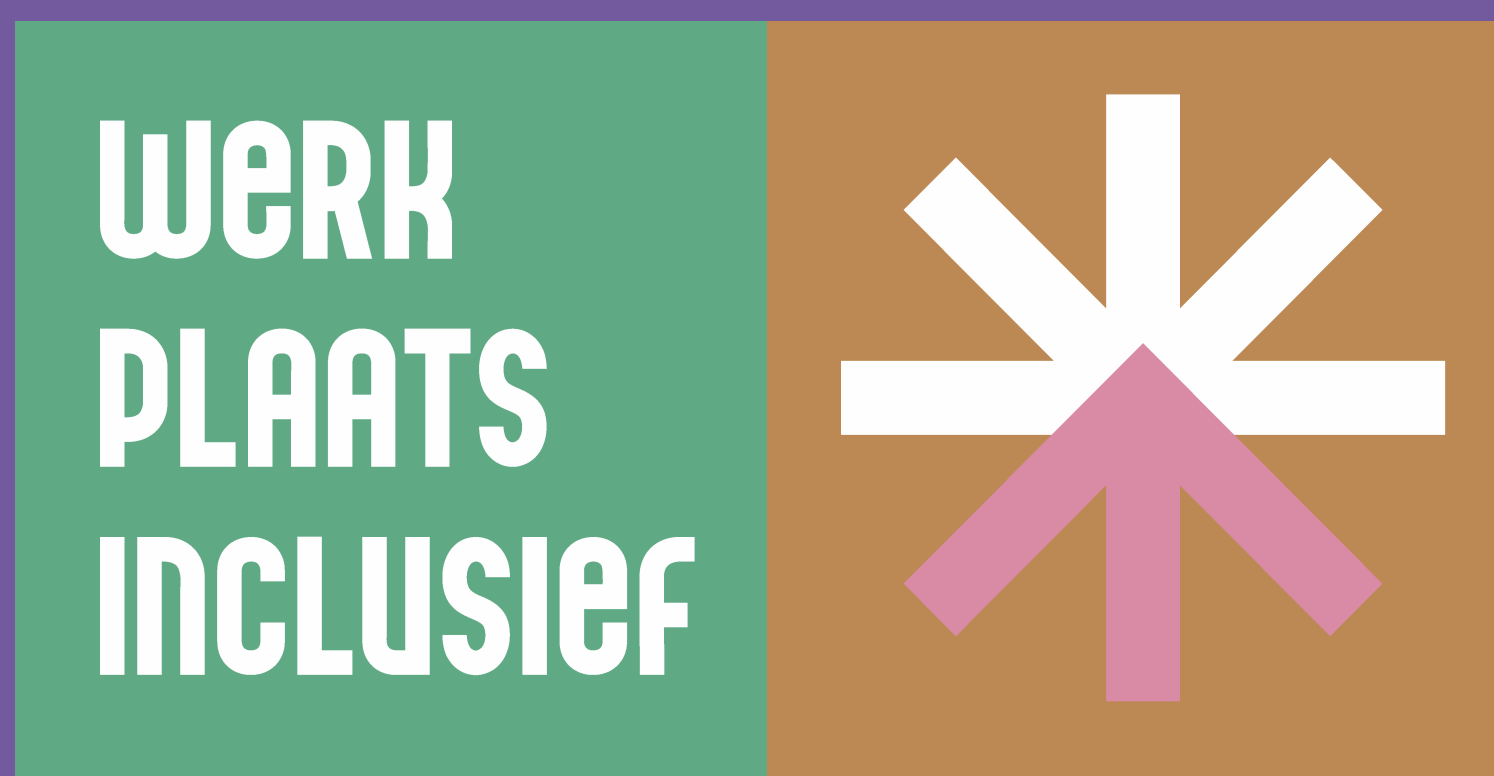
De instroommomenten werken terug naar het moment waarop de aanvragen voor een toelaatbaarheidsverklaring ingediend moeten zijn. Voor de uiterlijke aanleverdata aanvraag TLV → zie boven.

De aanvraag wordt behandeld binnen 3 weken na de ontvangst van een volledige aanvraag. De toelaatbaarheidsverklaring wordt binnen dezelfde termijn afgegeven. Er is dan nog tijd voor kennismaking en plaatsingsafspraken.

De afgifte van de TLV wordt via Kindkans in 1e instantie teruggekoppeld naar de aanvrager. De status van de hulpvraag wordt dan 'tlv afgegeven'. Verzocht wordt de ouders te informeren over de afgifte van de TLV. De ontvangende school krijgt administratief bericht, via Kindkans.

Kick Off Werkplaats Inclusief

Dé Kick Off van Werkplaats Inclusief, gehouden op 11 oktober '23 in het Scheldetheater Terneuzen was een enthousiasmerende en impactvolle gelegenheid om de schijnwerpers nog feller op inclusief onderwijs in de regio te werpen. Bijna 1000 deelnemers, waaronder leerkrachten, intern begeleiders, kinderopvang, beleidsmakers en bestuurders kwamen bij elkaar om samen te leren, zich te laten inspireren en in gesprek te gaan.



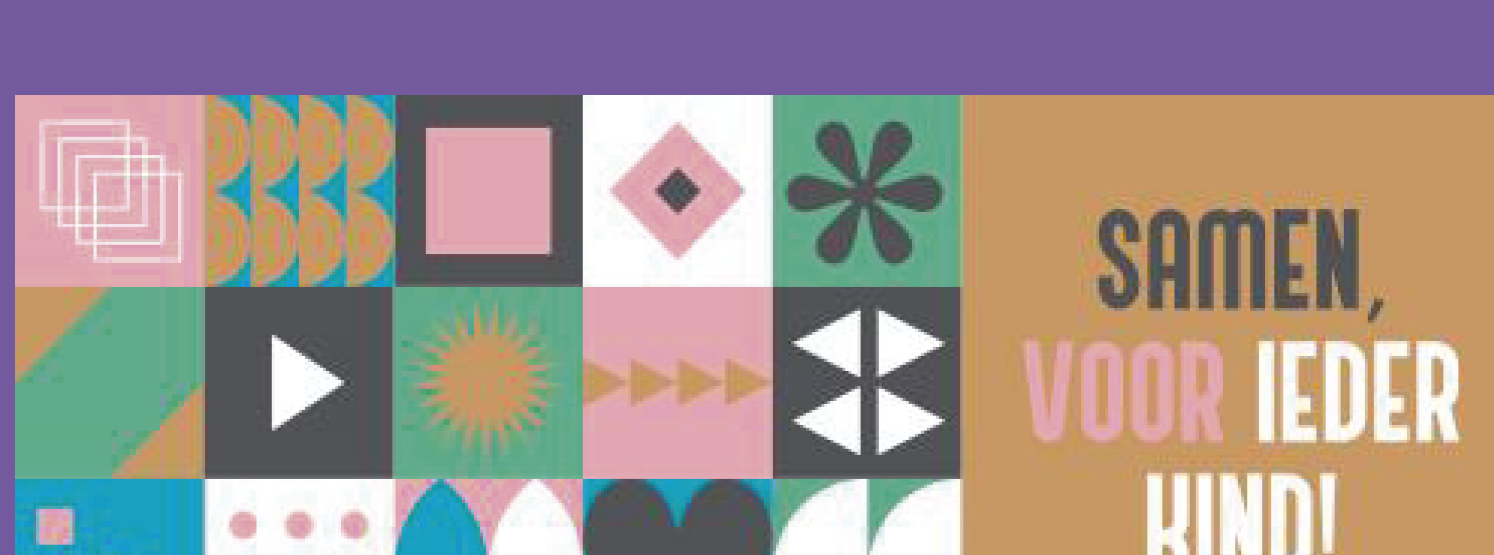
Het evenement bood een inspirerend en uitgebreid programma met diverse sprekers die elk hun eigen passie en visie op inclusief onderwijs deelden. Hun woorden legden de basis voor de dag en benadrukten het belang van inclusief onderwijs in een regio als Zeeuws-Vlaanderen.

Zo besprak de van origine Gentse Sofie Sergeant, die momenteel werkzaam is als hoofddocente Burgerschap & Inclusie aan de Hogeschool Utrecht, onder andere de belangen van leerkrachten, het schadelijke aspect van labels en de ruimte voor zowel leerkracht als kind. Ook nam Sofie Sergeant de luisteraar mee in haar eigen ervaringen en drijfveren om inclusief onderwijs in praktijk te brengen.

Naast de lezing van Sofie Sergeant vond er een duo-college plaats van Teun Dekker, directeur/bestuurder van De Kroevendonk en Beno Schraepen, die al sinds 1999 werkzaam is als docent in de opleiding bachelor orthopedagogie aan de Artesis Plantijn Hogeschool te Antwerpen. Een duo dat elkaar perfect aanvult: Teun Dekker gaf praktische demonstraties van inclusieve onderwijsmethoden en Beno Schraepen ging dieper in op de geschiedenis van het onderwijs en de bijbehorende theorie.

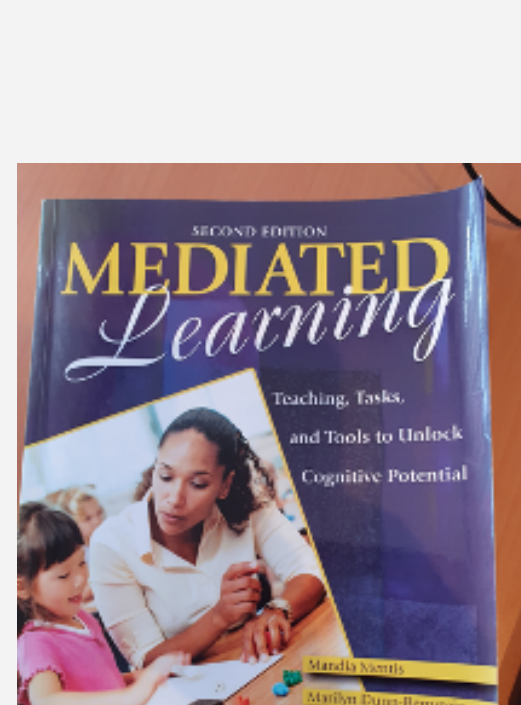
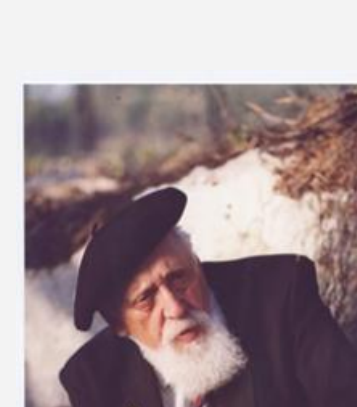
Beide lezingen werden afgesloten met panelgesprekken waarin de sprekers en bestuurders vragen uit het publiek beantwoordden over eigen ervaring, uitdagingen en kansen in het onderwijs. Zo konden onduidelijkheden vanuit verschillende perspectieven opgehelderd worden en leverde dit waardevolle inzichten en informatie op voor zowel de panelleden als het publiek. Ook heeft 'Werkplaats Inclusief' het logo en de huisstijl met veel energie mogen onthullen.

Uit de enthousiaste reacties is gebleken dat de Kick Off van Werkplaats Inclusief positief is ontvangen en het publiek aangezet heeft het gesprek aan te gaan om zo samen de weg naar inclusief onderwijs te bewandelen. De ochtend werd dan ook afgesloten met een vraag die het publiek aanzet om groots te denken: "Wat is jouw droom?". De antwoorden heeft iedereen mogen opschrijven en opvouwen tot een vliegtuigje om deze droom vervolgens letterlijk op te laten stijgen. Met zoveel enthousiasme en betrokkenheid is geen enkele droom te groot en streven we samen naar inclusief onderwijs want... Inclusie begint bij jou!



BPO team opleiding IVP (Instrumenteel VerrijkingProgramma)

Afgelopen maanden heeft het team van het Samenwerkingsverband Passend Onderwijs Zeeuws-Vlaanderen (SWV) de opleiding Instrumenteel Verrijkingprogramma gevolgd. Dit zien wij als een mooie toevoeging in de aanloop naar Inclusiever onderwijs, dat opgenomen is in het ondersteuningsplan van het SWV.



Het IVP is o.a. ontwikkeld door Reuven Feuerstein. Deze Israëliische psycholoog (1921-2014) verrichtte baanbrekend werk op het gebied van onderzoek en begeleiding van kinderen, adolescenten en volwassenen met leer- en ontwikkelingsmoeilijkheden. Hij ontwikkelde een benadering en methode om de leerprocessen, het cognitieve en sociaal-emotioneel functioneren duurzaam te verbeteren. Aanvankelijk werkte hij met kinderen met ontwikkelingsachterstand en oorlogstrauma's uit vluchtelingenkampen. Daarna breidde zich dit uit tot kinderen met ontwikkelingsstoornissen ten gevolge van een aangeboren hersenletsel. De laatste 20 jaar werkte hij ook met volwassenen met een niet-aangeboren hersenletsel. Dit leidde tot de oprichting van een N.A.H.-unit, waarbij na de "uitbehandeling" in de klassieke revalidatie, mensen met een hersentrauma (hetzij door oorlogstrauma's, bloedingen, ongevallen, etc.), zonder onderscheid van politieke, opvallende of etnische afkomst, worden opgevangen, gericht op het bereiken van een zo groot mogelijke autonomie. Het Internationaal Feuerstein Instituut is een leercentrum met activiteiten op verschillende domeinen.



Het Instrumenteel Verrijkingprogramma is een "leerbevorderend" programma, bestaande uit "instrumenten" om cognitieve, verbale en sociale vaardigheden te ontwikkelen, die nodig zijn voor het leren. IVP brengt weinig "inhoud" aan, het leert hoe te leren. Je kan ermee werken in de context van een school (in groepjes of klasverband), in therapiecontext (individueel of kleine groepjes), in vormingswerk. De instrumenten bestaan uit een aantal eenvoudige tot ingewikkelde potlood- en papier oefeningen (van concreet naar abstract op gebouwd). Er bestaat een versie voor oudere kinderen (vanaf 8 jaar) en volwassenen, alsook een Basic programma voor jongere kinderen en laag-functionerende oudere kinderen of volwassenen. Het totaalproject moet ingebouwd worden in een totaalproject. De interventie bestaat niet alleen uit het werken met werkbladen. De essentie ervan bestaat uit een specifieke wijze van interactie (dialoog/werken/spelen) met de persoon in kwestie, die Feuerstein "mediërende interactie" heeft genoemd. Ook in het "opbouwen van een leerbevorderende omgeving". Hiermee beoogt Feuerstein het beïnvloeden van de mensen in de omgeving (thuis en op school) op dusdanige wijze dat er optimaal wordt gestimuleerd en uitgedaagd om in nieuwe situaties te leren nadenken (Feuerstein, Feuerstein, Falik & Rand, 2006).

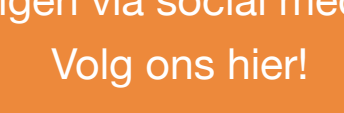
De collega's hebben dit succesvol afgerond!

SWV Passend Onderwijs Zeeuws-Vlaanderen

Volgt u ons al op de socials?

Sinds enige tijd kunt u het Samenwerkingsverband Passend Primair Onderwijs Zeeuws-Vlaanderen ook volgen op Instagram en LinkedIn. Wees welkom om ons te volgen via social media.

[Volg ons hier!](#)



Our mailing address is:

Want to change how you receive these emails?
You can [update your preferences](#) or [unsubscribe](#)

