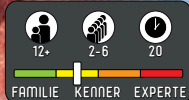




STAR TREK MISSIONEN

BASIERT AUF
Fantastische Reiche
NOMINIERT ZUM KENNERSPIEL DES JAHRES 2021



EINFÜHRUNG

In **STAR TREK: MISSIONEN** erkundest du die unendlichen Möglichkeiten der Galaxie und vereinst bekannte Charaktere, Schauplätze und Gegenstände in neuen, aufregenden Konstellationen. Stelle eine Crew zusammen, die von **Commander William Riker** bis **DaiMon Bok** reicht, schnapp dir ein **Bat'leth** und meistere Missionen wie die Organisation einer **Diplomatischen Konferenz** oder eine Falle auf dem **Holodeck!** Bei tausenden von Möglichkeiten wirst du nie zweimal dieselbe Kartenhand haben.

SPIELMATERIAL

1 Regelheft

24 Missions-
Karten

1 Wertungsblock

50 Galaxie-
Karten



ÜBERSICHT

Dein Ziel in *STAR TREK: MISSIONEN* ist es, die bestmöglichen Kombinationen zusammenzustellen, indem du Karten vom Galaxie-Deck, dem Missions-Deck oder dem Ablagebereich nimmst. Es gewinnt der Spieler mit den meisten Punkten.

Jede Galaxie-Karte enthält 5 Informationen:

- 1. Kartenfarbe** – Farben stellen Charaktere (*Captains*, *Mannschaft* und *Zivilisten*), *Orte*, *Systeme* auf der *Enterprise*, *Ausrüstung*, die Charaktere mit sich führen können, *Artefakte*, die Charaktere suchen können und *Wesen* dar.
- 2. Spezialgebiete**  – Manche Karten weisen ein oder mehrere Spezialgebiete auf. Dazu gehören *Führung*, *Kampf*, *Wissenschaft*, *Medizin*, *Sicherheit*, *Archäologe*, *Botschafter*, *Ingenieur*, *Counselor*, *Waffe* und *Kosmisch*.
- 3. Spezies**  – Im Star Trek Universum existieren viele verschiedene Spezies: *Menschen*, *Vulkanier*, *Klingonen*, *Romulaner*, *Ferengi*, *Betazoide*, *Androiden*, *Hologramme* und andere.
- 4. Fraktion**  – Dies steht für die Gruppierung, zu der die Karte gehört. Dazu zählen *Föderation*, *Klingonisches Reich*, *Ferengi-Allianz*, *Romulanisches Sternenimperium* und *Feindlich*. Es gibt auch 7 Karten ohne Zugehörigkeit. Einige Spezies, wie die Ferengi und die Romulaner, werden immer mit ihrer Spezies verbunden sein, während andere, wie beispielsweise die Klingonen, sowohl mit der Föderation als auch mit dem Klingonischen Reich verbunden sein können.
- 5. Text** – Schließlich hat jede Karte einen Bonus, der angibt, welche anderen Karten ihr Punkte geben. Karten erhalten oder verlieren Punkte je nachdem, welche anderen Karten du am Ende des Spiels auf der Hand hast.

Missions-Karten funktionieren ähnlich wie Galaxie-Karten, haben aber keine Farbe, Spezialgebiete, Spezies oder Fraktion, sondern nur Text.



AUFBAU

Mischt das Galaxie- und das Missionsdeck getrennt voneinander. Jeder Spieler erhält verdeckt fünf Galaxie- und zwei Missions-Karten. Legt die beiden Decks verdeckt nebeneinander und lasst Platz für den Ablagebereich.

Bestimmt einen zufälligen Startspieler und spielt danach im Uhrzeigersinn.

BEISPIEL EINES SPIELAUFB AUS FÜR 3 SPIELER



SPIELZUG

Ist ein Spieler an der Reihe, muss er **eine** dieser drei Optionen wählen:

Nimm eine Karte vom Ablagebereich. Lege dann eine andere Karte in den Ablagebereich.



Ziehe die oberste Karte vom Galaxie-Deck. Lege danach eine beliebige deiner Karten in den Ablagebereich.

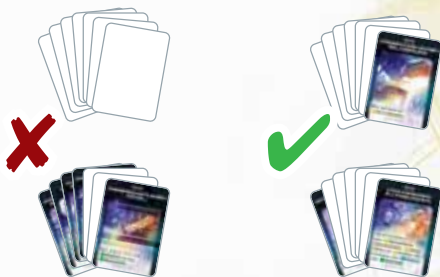


Ziehe die zwei obersten Karten des Missions-Decks. Lege danach zwei beliebige deiner Karten in den Ablagebereich.



Alle Karten im Ablagebereich sind immer für alle Spieler sicht- und verfügbar.

Am Ende deines Zuges (nachdem du Karten in den Ablagebereich gelegt hast), **musst du immer 1 oder 2 Missions-Karten auf der Hand haben**. Du darfst zu diesem Zeitpunkt niemals keine oder mehr als 2 haben.



ALLGEMEINE BEGRIFFE

Dies sind Begriffe in den Kartentexten:

MIT: Wenn eine Karte einen Bonus MIT einer bestimmten anderen Karte oder Kartenfarbe erhält, kann sie diesen Bonus nur einmal erhalten. BEISPIEL: Du hast den *Handphaser* (9 mit mindestens einer Föderation mit Sicherheit oder Führung) und sowohl *Lieutenant Commander Data* als auch *Commander William Riker* mit Föderation Führung. Du bekommst den Bonus von 9 Punkten nur einmal.

FÜR JEDE: Eine Karte, die einen Bonus FÜR JEDE Karte einer bestimmten Art bekommt, kann diesen Bonus für jede deiner Karten dieser Art einmal bekommen. (BEISPIEL: *Commander Bruce Maddox*)

BLOCKIERT: Manche Karten BLOCKIEREN andere Karten. Eine BLOCKIERTE Karte kann weder selbst noch anderen Karten Punkte geben oder deine Kartenhand in irgendeiner Art und Weise beeinflussen. Sie zählt aber weiterhin zu deinen sieben Handkarten. (BEISPIEL: *Borg-Kubus*)



BLOCKIERT, WENN OHNE: Diese Karte ist gemäß der oben genannten Regel BLOCKIERT, es sei denn, du hast eine der genannten Karten auf deiner Hand. (BEISPIEL: *James Moriarty*)

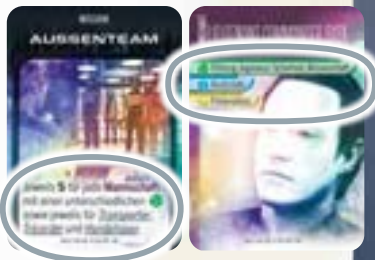


MULTIPLE BONI

Eine Karte kann mehr als einer anderen Karte auf derselben Hand einen Bonus geben.

Allerdings kann eine Karte nicht mehr als einmal Boni von ein und derselben Karte erhalten.

Beispiel: *Aussenteam* erhält einen Bonus für jede Mannschaft mit einem unterschiedlichen . Obwohl *Lieutenant Commander Data* vier unterschiedliche  hat, erhält das *Aussenteam* nur **einen** Bonus von ihm. *Lieutenant Commander Data* kann aber trotzdem noch einer anderen Karte auf derselben Hand einen Bonus geben.



SPIELENDENDE

Das Spiel endet sofort, wenn entweder die **achte Galaxie-Karte** oder die **zwölfte Missions-Karte** in den Ablagebereich gelegt wird.

WERTUNG

Am Spielende gibt jede Karte auf deiner Hand Punkte in Abhängigkeit der anderen Karten auf deiner Hand.

WICHTIG: Jede Galaxie-Karte kann einer anderen Karte nur einmal einen Bonus geben, auch wenn sie mehrere Kriterien der anderen Karte erfüllen sollte.



Beispiel: Die Mission „*Wissenschaftliches Rätsel*“ erhält einen Bonus für Artefakte (Farbe), Kosmisch (🌌) und Wissenschaft (🔬). Obwohl *Tox Uthat* sowohl ein Artefakt ist als auch das Spezialgebiet „Kosmisch“ aufweist, liefert es nur einmal einen Bonus für diese Mission. Daher bringt *Wissenschaftliches Rätsel* nur 6 Punkte für *Tox Uthat*, nicht 12.

Addiere den Gesamtwert (Boni) aller Karten deiner Hand. Ignoriere alle blockierte Karten.

Es sind nur die Karten auf deiner Hand relevant. **Deine Karten haben niemals Auswirkungen auf die Wertung der Karten deiner Mitspieler.**

Der Spieler mit der höchsten Gesamtpunktzahl gewinnt.

Im Falle eines Gleichstands teilen sich die beteiligten Spieler den Sieg.

WERTUNGSBEISPIEL



8 - da *Brücke* und *Photonentorpedos* die Klingon Kampf haben.



10 - da du *Lieutenant Worf* hast.



10 - da du *Lieutenant Worf* hast.



4 - da du *Commander Kurn* als einzige Klingonisches Reich Karte hast.



15 - da du *Commander Kurn* (Captain Klingonisches Reich), *Commander Sela* (Captain Romulanisches Sternenimperium) und *Botschafter K'Ehleyr* (Botschafter) hast.



10 - da du *Commander Kurn* (Captain Klingonisches Reich), *Lieutenant Worf* und *Brücke* (beide mit Klingon Kampf) hast.



9 - da du *Lieutenant Worf* und *Botschafter K'Ehleyr* (beide Mannschaft Föderation) und *Photonentorpedos* (System Föderation) hast.

Spieler Name:		
Karte 1	WOLF	8
Karte 2	KURN	10
Karte 3	K'EHLEYR	10
Karte 4	SELA	4
Karte 5	KONFERENZ	15
Karte 6	TORPEDOS	10
Karte 7	BRÜCKE	9
Karte 8	N/A	
Gesamt:		66

FAQ

Zählen *Lursa und B'Etor* als ein Klingone oder zwei? Sie zählen in allen Fällen nur als ein Klingone.

Aussenteam, Ethisches Dilemma, Commander Tomalak: Diese Karten benötigen verschiedene Spezialgebiete. Es spielt keine Rolle, wenn hier zusätzlich gleiche Spezialgebiete vorhanden sind, solange auch unterschiedliche vorhanden sind.

Beispiel: *Commander Tomalak* erhält „13 mit drei oder mehr 🏠 Föderation, mit mindestens drei unterschiedlichen 🧠.“

Du kannst diese Voraussetzung mit *Captain Jean-Luc Picard* (🧠: Führung, Archäologe), *Commander William Riker* (🧠: Führung) und *Lieutenant Commander Data* (🧠: Führung, Ingenieur, Sicherheit, Wissenschaft) erfüllen. Unter sich besitzen diese Charaktere die Spezialgebiete Archäologe, Führung und eines von Datas Spezialgebieten.

Du kannst diese Voraussetzung nicht mit *Lieutenant Commander Data*, *Fährnrich Wesley Crusher* (🧠: Ingenieur) und *Maschinenraum* (🧠: Ingenieur) erfüllen, da Wesley und der Maschinenraum unter sich nur ein Spezialgebiet haben.

KARTENÜBERSICHT

Kartenfarbe:

Mannschaft (10)
Zivilist (10)
Captain (9)
Ort (9)
System (5)
Ausrüstung (3)
Artefakt (3)
Wesen (1)

Spezies:

Mensch (11)
Klingone (5)
Ferengi (3)
Hologramm (2)
Vulkanier (2)
Romulaner (2)
Betazoid (2)
Androide (2)
Kristall (1)
El-Aurianer (1)

Spezialgebiet:

Führung (11)
Ingenieur (7)
Kampf (5)
Wissenschaft (4)
Botschafter (4)
Kosmisch (4)
Medizin (3)
Sicherheit (3)
Archäologe (3)
Counselor (3)
Waffe (3)

Fraktion:

Föderation (28)
Ferengi-Allianz (4)
Klingonisches Reich (3)
Romulanisches Sternenimperium (2)
Feindlich (4)

MITWIRKENDE

Designer: Bruce Glassco

Illustrationen: Daniel Solis, Renee Lasater, Richard Dadisman

Ergänzende Grafiken: Shutterstock

Proofing: Jessa Blackthorne

Deutsche Übersetzung: Marcel Straub



Deutsche Auflage/Spielregel Copyright 2022 Strohmänn Games, Marcel Straub unter Lizenz von WizKids/NECA. Alle Rechte vorbehalten.

© 2021 WizKids/NECA LLC. WizKids und alle zugehörigen Marken und Logos sind Warenzeichen von WizKids. Alle Rechte vorbehalten.

TM & © 2021 CBS Studios Inc. STAR TREK und alle zugehörigen Marken und Logos sind Warenzeichen von CBS Studios Inc. Alle Rechte vorbehalten.

Testspieler: Lisa Glassco, Amory Fischer, Elinor Glassco, David Poldsdorfer, Meg Glassco, Ben Cole, Sarah Glassco, Jacob Gibson, Dave Platnick, Andrew Dzikiewicz, und besonders Rick Glassco für unzählige Überarbeitungen.



Vielen Dank an den Hans im Glück Verlag für die Nutzung des Meeple -der original Spielfigur aus dem Spiel Carcassonne- in unserem Logo.

**STROHMANN
GAMES**