

JOURNAL DU NOYER DORÉ



Conseil citoyen du Noyer Doré N°14 – septembre 2020



Dans ce numéro

- Éditorial
- Un Conseil citoyen en renouvellement
- Ateliers de l'été « Antony Estivales 2020 »
- Après l'été
- Gestion Urbaine et Sociale de Proximité
- Rentrée des classes
- Élection des représentants des parents d'élève
- Emploi : des nouvelles de TZCLD
- Un département : les Vosges
- Un témoignage inquiet d'une étudiante du Noyer Doré
- Projet de jardin partagé

ÉDITORIAL

Une rentrée pas tout à fait comme les autres avec une pandémie au dessus de nos têtes

Un été, bizarre pour beaucoup, s'est achevé avec une rentrée qui s'annonce difficile.

Que nous soyons partis en vacances ou restés chez nous, il n'est pas sûr que c'était exactement ce qui était prévu ; il a fallu s'adapter à l'après confinement, mais avec encore des contraintes et pour beaucoup, une impossibilité d'aller dans sa famille au loin.

Pour nos enfants et jeunes aussi, avec une scolarité tronquée et des projets remis en cause, cela n'a pas été facile.

Les associations et la commune ont pu proposer des rattrapages et des loisirs adaptés. On en parle dans le journal en remerciant vivement toutes les personnes qui ont donné de leur temps.

Quant à la rentrée, scolaire, associative, ludique, sportive... avec la bonne volonté de tous, elle se déroule presque comme les autres années.

« Presque », tout est dans le presque ! Car les mesures contre le virus sont de retour ou se poursuivent avec leurs conséquences et leurs enjeux dans notre vie quotidienne.

Le premier enjeu est la retour à l'école dans des conditions normales sans interruption, donc sans virus dans les classes. Au moment où l'on élabore le journal, cela se passe plutôt bien dans nos deux écoles du quartier.

Le deuxième enjeu est la reprise économique et le retour au travail, sur place ou en télé-travail. Nous savons combien nos amis habitants du quartier, courageusement, s'y sont attelés. Nous pensons aussi à ceux qui malheureusement ont perdu leur emploi ou sont en chômage partiel.

Le troisième objectif est de tout faire nous tous, enfants, jeunes, adultes, seniors, pour poursuivre notre vie collective, dans les associations culturelles et sportives, les institutions publiques, les lieux de spectacle... Le Conseil citoyen y contribuera, bien entendu.

Vivre mais aussi se protéger avec les gestes barrières. : vivre malgré et avec les contraintes.

UN CONSEIL CITOYEN EN RENOUVELLEMENT

Le Conseil citoyen a été constitué fin 2016 et comprend en théorie 18 membres, 18 suppléants tirés au sort à partir des listes électorales et 9 représentants « d'acteurs locaux », essentiellement des associations et commerçants du quartier.

Pour rappel, **le Conseil citoyen n'est pas une association** mais une instance instituée par la loi dans le cadre de la *politique de la Ville* et d'un *contrat de ville* prévu par un dispositif législatif applicable aux quartiers dits « prioritaires »; ce qui est le cas du quartier du Noyer Doré, au moins jusqu'en décembre 2022.

Certains membres du Conseil citoyen qui avaient ainsi été sollicités n'ont pas pu, le temps passant, poursuivre leur mandat, pour différentes raisons, professionnelles ou familiales notamment. Il convient par conséquent de **reconsidérer la composition du Conseil et de le compléter par de nouvelles nominations**.

Les services de la ville vont démarrer l'opération et effectuer **un tirage au sort** parmi la liste des locataires du bailleur Haut de Bièvres Habitat qui gère les habitations dans un quadrilatère compris entre la rue du Noyer Doré et la rue Caspienne. Cette sélection sera complétée par un tirage au sort à partir de la liste électorale des habitants de l'ensemble du quartier du Noyer Doré circonscrit, on le sait, par la voie ferrée au Nord, l'avenue Kennedy au Sud, la rue André Chénier à l'Ouest, et la rue Mirabeau à l'Est.

Chers amis lecteurs, certains d'entre vous vont donc être (ou l'ont déjà été) appelés à répondre le cas échéant à cette invitation à rejoindre les rangs du Conseil.

Ce renouveau est très attendu et sera naturellement bien accueilli par ceux d'entre les membres actuels qui acceptent de continuer bénévolement leur passionnante tâche.

En quoi cela consiste ?

Le Conseil a pour mission d'être un interlocuteur essentiel des autorités de la commune et de l'Etat (la préfecture) et de porter la voix des habitants auprès de ces autorités. Il assure aussi un soutien des associations qui agissent dans le quartier.

Ses principaux domaines d'action se répartissent dans plusieurs axes : la citoyenneté et la gestion urbaine dans le quartier, l'éducation par une relation forte avec les écoles, l'économie avec une attention particulière à l'emploi et au commerce, la santé, le sport, l'urbanisme et, bien entendu, à la vie culturelle du quartier.

Les membres du Conseil sont ainsi amenés à proposer, suggérer, pousser des actions dans ces domaines et se partagent les tâches selon leur source d'intérêt.

Chers futurs membres, nous vous attendons avec impatience...

LES ATELIERS DE L'ÉTÉ : "ANTONY ESTIVALES 2020"

La mobilisation organisée en faveur des familles dans le besoin du fait des conséquences de l'épidémie est à l'honneur de notre ville et, en particulier, de notre quartier du Noyer Doré. La commune en partenariat avec l'Education nationale et les associations a proposé un ensemble d'activités, ludiques, culturelles, sportives et éducatives. L'objectif était de pallier les difficultés de déplacement de beaucoup pendant l'été pour des raisons économiques le plus souvent et d'éviter que les écarts se creusent aussi sur le plan éducatif.

Que tous ceux qui ont participé se trouvent remerciés que tous ceux qui en ont bénéficié soient félicités.

Nous reviendrons sur les apports du volet lié à la continuité éducative et la réussite éducative quand un bilan plus précis sera présenté sur le dispositif de « vacances apprenantes », d'écoles « ouvertes ». D'ores et déjà, le Journal évoque plusieurs activités marquantes des associations, avec quelques chiffres et quelques photos à l'appui

L'Écoute du Noyer Doré nous communique que, sur le dispositif **Activac** et le « **multisport sur le city** », 40 à 50 jeunes par jour de 12 à 17 ans (en particulier, des jeunes inscrits nulle part mais ne partant pas en vacances) ont participé à différents ateliers (théâtre, couture, parcours urbain, cuisine), à des sorties culturelles et sportives (cinéma, musées, bowling). Comme chaque année, des jeunes ont découvert certains sports : l'escalade, le rugby, le tennis, le golf, l'équitation, le double dutch, le football freestyle ...

Un partenariat avec le **pôle solidarité du département** a permis de monter un stage d'une semaine d'équitation, un stage de découverte de l'art urbain, de la musique assistée par un ordinateur et de l'animation d'une web-radio.

Avec l'association **Ligne de mire sur la danse**, ont été organisés le « double dutch » et le parcours urbain en utilisant les parcs et l'urbanisme du quartier.

Un évènement exceptionnel a connu un grand succès : **funambule** en collaboration entre le **théâtre Firmin Gémier** et le **Centre social et culturel**. 3 jeunes du Noyer Doré ont été ainsi sélectionnés pour travailler au montage et au démontage du chapiteau et à la gestion du flux de personnes lors de l'évènement. 5 jeunes majeurs et 2 jeunes de 17 ans repérés lors du travail de rue ont participé au chantier éducatif pour faire de l'affichage sur toute la ville d'Antony.

Need Radio et l'association **Permis de vivre la ville** ont organisé une **rencontre de chanteurs hip-hop** de la ville d'Antony. 8 rappeurs de différentes générations ont participé à l'atelier d'écriture. Ils ont pu mettre en place un travail en amont avec **PVV** et **L'Écoute** et se rendre dans les locaux de **Need Radio** pour réaliser un **live**.

Par ailleurs, comme les autres années, des « **séjours de rupture** » ont été organisés : un séjour de 8 filles et deux séjours de 8 garçons (comportant un dispositif des « séjours apprenants » : 1h30 de renforcement scolaire par jour).

GYGO

Pendant 5 semaines (4 en juillet et 1 fin août), l'association **Grands Yeux, Grandes Oreilles** a organisé des ateliers (3 sur 3 jours) en peinture, lecture et jardinage, en coordination et avec l'aide du Conseil citoyen, du CSC, de l'association Pierre Kohlmann, de la ludothèque, de la médiathèque et de bénévoles. Environ 80 enfants et une dizaine d'adultes ont été intéressés par ces activités.



Club Ado

Des séances de vacances apprenantes ont bénéficié à une cinquantaine de jeunes. Des jeunes sont également partis en colonie.

Centre social et culturel

Des sorties ont permis à une cinquantaine de personnes d'aller aux zoos de Thoiry et de Vincennes, au Château de Breteuil. Des « cafés terrasse », du « café théâtre » ont été organisés par le CSC qui a pu également héberger de nombreuses autres activités et soutenir les associations.

Activ Doré

Cette association au service des jeunes du Noyer Doré a monté une pièce de théâtre et organisé une séance de ramassage de déchets en vue de développer un esprit citoyen en faveur de la propreté. A noter des séances de piscine à 7 heures du matin !

Bien vivre ensemble

L'association a proposé deux sorties culturelles afin de garder les liens. Une sortie le 8 juillet à la base de loisirs de Bois le Roi, 60 personnes ont pu y participer (repas et palabres de femmes). Une sortie à la mer le 6 août à Fort Mahon avec des familles, 59 personnes ont pu bénéficier de cette sortie.

ATELIERS DE L'ÉTÉ SUITE

L' Association Pierre Kohlmann

Des activités diverses et de soutien scolaire ont été proposées avec succès pendant les quatre semaines de juillet avec une météo parfaite. Il est observé néanmoins un nombre de bénéficiaires pas très important du fait évidemment des conditions sanitaires. L'objectif de ces vacances était de faire vivre le quartier en partenariat avec d'autres structures comme Gygo et le CSC .

Lors de la 1ère semaine, 17 adhérents pour les activités et 8 adhérents concernant le renforcement scolaire. (le matin, 3 fois par semaine). Ont été accueillis une soixantaine d'enfants à Tabarly (à l'extérieur) sur le thème de l'art avec un intervenant graff, une soixantaine d'enfants au square Magellan pour un karaoké géant et une quarantaine à Anatole France pour une journée avec un intervenant yoga.

La 2ème semaine, une moyenne de 15 adhérents et toujours 8 pour le renforcement scolaire.

La 3ème semaine, une moyenne de 16 adhérents et une trentaine d'enfants pour les activités : musique avec un intervenant percussion, danse à Anatole France, contes avec le CSC, les Femmes Relais, Gygo et la médiathèque, improvisation théâtre avec un intervenant au square Magellan.

La quatrième semaine, une moyenne de 10 adhérents et 4 pour le renforcement scolaire. Une vingtaine d'enfants ont fait du yoga avec un intervenant et du *double dutch* avec le CSC et un grand jeu sur le thème du virus, des bactéries et des microbes puis un grand jeu sur les énigmes (à Anatole France).

Les Femmes relais

Les adhérentes se sont associées à diverses activités dans le quartier et a organisé des marches deux fois par semaine, de deux heures environ; une douzaine de personnes ont pu y participer.

UFCS Francilienne Sud (Familles rurales)

L'association a effectué un travail important en soutien scolaire de début juin à la fin du mois d'août avec 24 bénévoles qui ont participé au dispositif mis en place pour l'ensemble de la commune et, pour partie, dans le quartier du Noyer Doré (dans les salles de St Jean Porte Latine). Dans ces salles, des séances ont touché 19 familles et 34 enfants, à raison de 166 séances et totalisant 207 heures.



APRES L'ÉTÉ

Le forum des associations

Le forum a pu se tenir cette année au début septembre dans le respect de normes sanitaires, le 5 pour les associations culturelles et le 6 pour les associations sportives et celles à caractère solidaire. Cela marque traditionnellement la fin de l'été et le début des activités de l'année. Le Conseil citoyen notamment était présent le 6 septembre et a reçu des visiteurs intéressés par notre organisation.



Centre social et culturel

Le CSC nous communique que les inscriptions annuelles pour les activités commencent. Le nombre de participants est fixé en fonction du protocole sanitaire. Certaines sont gratuites, d'autres sont tarifées en fonction des revenus. Se renseigner au 4 bd des Pyrénées.

- **EVEIL MUSICAL**, avec Laurent : les samedis matin, hors vacances scolaires pour les 0/5 ans. Séance de 35 minutes, à partir de 10h
- **ANGLAIS pour enfants (5 à 10 ans)** : tous les samedis matin, hors vacances scolaires (horaire en fonction de l'âge).
- **MONDE ET MUSIQUE** : pour les enfants de 8 à 11 ans. Les mercredis de 10h à 12h, hors vacances
- **CHANTONS ENSEMBLE**, avec Marianne : A partir de 8 ans (enfants seuls, ados, adultes, seniors), les samedis tous les 15 jours, de 15h à 17h.
- **DANCE FIT**, avec Tatiana : les samedis à 11h, hors vacances scolaires pour les plus de 16 ans.
- **SOPHROLOGIE** avec Charlotte, pour les adultes : tous les lundis, hors vacances scolaires à 19h30.
- **GYM DOUCE**, avec Isabelle, pour les adultes : tous les mercredis à 11h, hors vacances scolaires.
- **THEATRE POUR TOUS** : mardis de 19h à 21h, en fonction de la programmation du CSC. Pour tous (enfants, ados, adultes, seniors). Séance de présentation le vendredi 2 octobre à 19h.



GESTION URBAINE ET SOCIALE DE PROXIMITÉ

Diagnostic en Marchant

Dans le dernier numéro de notre journal, nous indiquions que la Ville a proposé d'organiser son 4^{ème} **Diagnostic en Marchant** (« DEM »). C'est un élément essentiel dans l'élaboration de la Politique de la Ville car il s'agit de détecter ensemble ce qu'il serait souhaitable d'améliorer dans le quartier. Il était prévu en Mai et a donc été reporté à la suite des restrictions liées au Covid-19.

L'organisation de ce DEM est inscrite à l'ordre du jour du prochain Comité Technique GUSP auquel le CCND est convié. L'idée est de réaliser ce DEM en novembre. Le Conseil va proposer à nouveau d'en réaliser deux, un de jour et un de nuit (en soirée) pour mieux cibler des thèmes particuliers de la gestion urbaine. Cela permettra aussi de limiter le nombre de participants à chaque diagnostic rendant plus facile le respect des gestes barrières.

Le Conseil citoyen tient à préparer en amont ces diagnostics pour en améliorer l'efficacité. Nous souhaitons fortement recevoir vos remarques, vos avis, vos signalements afin de construire le parcours et les échanges avec les différents services de la Ville et le bailleur Hauts-de-Bièvre Habitat. Nous voulions le faire lors d'une réunion publique dont l'organisation reste impossible du fait du Covid. Si vous voulez participer à ce DEM et/ou à sa préparation, faites vous connaître auprès du Conseil, envoyez-nous vos suggestions et remarques par mail à conseil.citoyen.antony@gmail.com ou venez nous voir à notre permanence mercredi matin le 7 octobre ou le 4 novembre

Prendre son cadre de vie en mains

Les locataires d'une cage d'escalier d'un immeuble Hauts de Bièvre Habitat (rue de la Méditerranée) ont pris en mains leur cadre de vie en prenant possession de leur pied d'immeuble réalisant ce qui est un des souhaits du Conseil citoyen depuis sa création : ils ont créé, cet été, un **jardin planté autour de leur entrée**. Bravo à ces habitants(es)! Espérons que cet exemple en appellera d'autres avec le soutien du bailleur.



Semaine européenne des déchets

Une semaine européenne de la réduction des déchets (**SERD**) se déroulera du samedi 21 au dimanche 29 novembre. Avec le concours du CSC, le Conseil y participera. Plusieurs associations du quartier, Pierre Kohlmann, Gygo, Femmes Relais notamment, y participent, mais aussi les écoles du Noyer Doré et Anatole France, la Médiathèque ainsi que des associations d'autres quartiers, en particulier l'association Vivre à La Fontaine.

Pour éviter la mise en place d'un gros événement avec regroupement d'un grand nombre de personnes, il est envisagé des ateliers ou des sensibilisations dont les travaux pourraient ensuite être mis en valeur par une exposition itinérante.

Ces ateliers permettront de mieux connaître par exemple la constitution de compost, comment faire soi-même son savon, ses produits de lessives...

La journée sera suivie d'une soirée de jeux en famille.

Actions de Propreté Citoyenne dans le quartier La Fontaine

Comme le Conseil citoyen l'avait organisé les années précédentes dans le quartier du Noyer Doré (cf. nos numéros précédents du Journal), le quartier de La Fontaine, à son tour, s'est lancé dans une opération de ramassage des déchets pour inviter ses habitants à une propreté citoyenne, à une prise conscience de la pollution, voire de la dangerosité et des nuisances.

C'est dans le cadre de la «Journée mondiale du nettoyage» (World clean up Day) que cet événement a eu lieu avec la participation de Vallée Sud Grand Paris et des Amis de la Bièvre.

Le Conseil citoyen n'a pas pu tenir sa propre opération, prévue en mai en raison malheureusement de la pandémie et du confinement. Pour l'année prochaine, le Conseil émet le vœu que tous les quartiers puissent organiser en même temps ce type d'opération... A suivre...!

RENTRÉE DES CLASSES

Les effectifs

A la suite du départ en retraite de M. Ugo Di Palma, les **écoles élémentaire et maternelle Anatole France** ont été rassemblées en une seule école primaire sous la direction de Madame Becker. Elle comprend 18 classes (11 en élémentaire et 7 en maternelle) pour un total d'environ 420 élèves.

L'école du Noyer Doré a cette année 15 classes (9 en élémentaire et 6 en maternelle) pour un total de 337 élèves (203 élèves en élémentaire, et 134 en maternelle).

Cela correspond à une moyenne d'environ 23 élèves par classe dans chaque école.

Un protocole sanitaire allégé par rapport à juin dernier

L'école Anatole France accueille tous les élèves aux mêmes horaires, les horaires décalés étant très contraignants pour les parents qui ont plusieurs enfants d'âges différents. Pour la maternelle, les parents peuvent conduire leur enfant jusqu'à la classe mais trois entrées ont été prévues ainsi qu'un sens de circulation ; on leur demande de rester le moins possible et d'utiliser le gel mis à disposition. En élémentaire des couloirs de circulation sont mis en place devant l'école aux heures d'entrée et de sortie des élèves pour éviter que les parents ne s'accumulent devant la grille.

Il n'y a pas eu de réunion de rentrée pour l'ensemble des parents de l'école. Des réunions sont organisées par classe avec un parent par famille et sans les enfants. Madame Becker passe dans chaque réunion et les associations de parents d'élèves sont invitées à présenter leur association. Un compte-rendu est envoyé aux familles qui ne peuvent pas venir. Les enfants sont accueillis normalement à la cantine, mais on insiste sur les gestes d'hygiène.

A l'école du Noyer Doré, les entrées se font par trois endroits différents en élémentaire et deux en maternelle ; en élémentaire certaines classes entrent à 8h20 et d'autres à 8h30 ; en maternelle, les entrées sont échelonnées entre 8h20 et 8h30. Seuls les parents de petite section entrent dans les classes, ceci jusqu'à la fin septembre, peut-être jusqu'à la Toussaint pour les moins de 3 ans. Les récréations sont échelonnées pour éviter le brassage des classes. Les réunions de rentrée se font par classe, dans le réfectoire pour l'école élémentaire, dans le préau ouvert sous la verrière pour la maternelle.

Une bonne ambiance dans la vigilance et la reprise des projets

Que ce soit à Anatole France ou au Noyer Doré, les enfants sont contents de retrouver l'école. Ils retrouvent leurs habitudes et s'habituent aux règles d'hygiène comme le passage aux lavabos avant de rentrer en classe. Une classe d'Anatole France a repris l'enseignement à distance pendant quelques jours à la suite de la détection d'un cas de Covid. Cela n'a pas eu d'effets sur les autres classes ni inquiété le reste des élèves. Pour l'instant aucun enfant n'a été testé positif au Noyer Doré.

Toutes les activités scolaires ont repris, y compris les activités sportives, ainsi que le centre de loisirs, le soutien scolaire par les associations et l'Ecole Municipale du Sport. Les enseignants sont masqués toute la journée. On attend les nouveaux masques avec fenêtre transparente.

Les deux écoles ont repris leur projet d'école de l'an dernier : sur **les cultures du monde à Anatole France** et **sur nature et environnement au Noyer Doré**. Il est clair cependant que les projets devront s'adapter aux contraintes sanitaires.

Une rentrée en maternelle : le témoignage de Tabara et de sa maman

Nous avons eu des appréhensions pendant cette rentrée scolaire à cause du Covid 19. L'école étant un lieu de propagation potentiel de la maladie, nous nous demandions comment cela allait se passer pour les salles de classe, la cantine. L'école serait-elle en mesure et avait-elle les moyens d'installer le protocole sanitaire? En ce mardi 3 septembre 2020. c'est dans le réfectoire que s'est déroulé l'accueil d'ouverture des CP. A 8h30, masquée, je me retrouvais au lieu-dit avec ma fille qui saluait au passage dans la bonne humeur copains et copines qu'elle n'avait pas vus depuis quelques mois. Dans la grande salle animée, l'une des trois dames qui paraissaient des maitresses (mais dont la figure n'était pas identifiable à cause du masque) retrouva le nom de ma fille et la dirigea vers une collègue qui., après un coup d'œil jeté sur sa fiche, nous confirma que Tabara était bien sur sa liste. Après une brève présentation, elle nous dit que les parents devaient se limiter au hall et qu'elle conduirait les enfants à leur nouvelle classe. Elle m'invita à une réunion le jeudi où nous obtiendrions de plus amples informations. Tabara quant à elle jouait déjà, contente de retrouver une copine de la maternelle..

Les importantes élections des représentants des parents d'élèves

Tous les parents d'enfants scolarisés en maternelle ou en élémentaire peuvent voter le 9 octobre ! (1 parent = une voix)



A l'école du Noyer Doré, 15 représentants sont à élire. Le vote se déroule par correspondance uniquement. Les parents peuvent déposer leurs enveloppes du 3 au 9 octobre à 12h, soit dans des urnes à l'entrée des écoles, soit par le biais des cahiers de correspondance des enfants.

A l'école Anatole France, 18 représentants sont à élire pour toute l'école (élémentaire + maternelle). Les modalités de vote sont mixtes : les parents peuvent voter par correspondance ou par dépôt auprès des enseignants des classes ou au bureau de vote le 9 octobre de 8h15 à 12h15. Les votes par correspondance doivent arriver au plus tard vendredi 9 octobre à 12h00.

Pourquoi c'est important ?

Les représentants de parents d'élèves s'engagent à assister trois fois dans l'année au conseil d'école et à faire le relais des parents sur toutes les questions concernant la vie de l'école (hygiène, restauration scolaire, sécurité, périscolaire...). Ils sont les porte-parole des parents d'élèves et peuvent remonter les difficultés des parents à l'équipe pédagogique ; ils peuvent aider l'équipe pédagogique à porter des projets et participer à l'animation de la vie de l'école.

EMPLOI, DES NOUVELLES DE TZCLD



Le présent journal évoque dans chaque numéro les avancées de ce projet TZCLD qui s'inscrit dans un dispositif national et que le Conseil citoyen parraine avec une **association locale, Tzcl d'Antony**. (**TZCLD.antony@gmail.com tel. 06 11 67 37 62**)

Pour rappel, la démarche repose sur la création d'une **entreprise à but d'emploi (EBE)** appelée à mobiliser des personnes privées d'emploi, de les embaucher à temps choisi pour réaliser des activités utiles au territoire délimité (au cas particulier le quartier du Noyer Doré et le quartier Pajeaud).

Un comité de pilotage a été créé avec les services de la Ville pour inscrire Antony dans le dispositif. Un cabinet de conseils va être commis après appel d'offre aux fins de conforter la faisabilité du projet et **renforcer la candidature d'Antony pour être désigné comme un « territoire »** au sens des textes législatifs.

La loi justement va évoluer pour impulser un second souffle; **une proposition de loi vient d'être votée** par l'Assemblée nationale et poursuit son cheminement législatif devant le Sénat. Le Journal se tient au courant.

UN DÉPARTEMENT : LES VOSGES

Notre journal du Noyer Doré continue de visiter la France puisque nous sommes toujours limités dans nos déplacements à l'hexagone. Nous allons nous diriger vers l'Est, vers le massif des Vosges, classé réserve mondiale de biosphère par l'UNESCO et qui dispose d'un parc régional (<https://www.parc-ballons-vosges.fr/>). Les Vosges sont aussi un département français de la région Grand Est, situé dans la région historique et culturelle de Lorraine. Son chef-lieu est Épinal.

La partie Ouest est plutôt plate. La partie Est, c'est la moyenne montagne, les forêts épaisses, les lacs, la neige et le ski l'hiver. Les Vosges sont appréciées autant pour les activités sportives hivernales et estivales que pour les sorties culturelles et historiques.

Ainsi le théâtre du peuple à Bussang, créé en 1895 par Maurice Pottecher, attire chaque été de nombreux spectateurs sur ses bancs de bois. De nombreuses sources jaillissent du massif:

Vittel, Contrexéville (eau minérale), Bains les Bains et Plombières les Bains (soins) par exemple. Les Vosges restèrent pendant longtemps le berceau lorrain du textile et de l'artisanat. Le verre, le cristal et la lutherie d'art ont fait la renommée de ce territoire avec le travail du bois. Le secteur de la mécanique et du travail des métaux, les industries agricoles et alimentaires sont les principaux employeurs mais presque tous ces secteurs sont confrontés à la crise économique. La population est à la baisse dans les vallées.



Les râpés de pomme de terre sont une spécialité du Grand Est. Prélevé à l'aide d'une cuillère, le mélange de pommes de terre râpées, d'oignons et de persil est frit dans une poêle.



Ingédients pour 4:

- 8 grosses pommes de terre
- 1/2 bouquet de persil
- 2 oignons
- 3 cuillers à soupe de farine
- 3 œufs entiers
- Sel, poivre

Préparation 30 mn

Eplucher les pommes de terre, les laver, les râper à l'aide d'un robot ménager
Eplucher les oignons et les hacher

Laver le persil, le hacher finement et mettre le tout dans un grand saladier

Ajouter les œufs, le sel, le poivre et la farine. Bien mélanger

Faire chauffer l'huile dans la poêle

Prendre une poignée de la préparation et la presser dans la main

Mettre dans l'huile chaude et faire griller légèrement les deux côtés

Retirer la galette sur une assiette une fois cuite et répéter l'opération

Déposer les galettes dans une assiette munie d'un papier absorbant pour éliminer une partie de la graisse de friture.

C'est prêt!

Parfois agrémenté de lardons, le râpé de pomme de terre se déguste accompagné d'une salade ou de crudités

UN TÉMOIGNAGE INQUIET D'UNE ÉTUDIANTE DU NOYER DORÉ

LES ÉTUDIANTS EN TRAVAIL SOCIAL, LAISSÉS POUR COMPTE, VICTIMES COLLATÉRALES DU COVID 19

Mon témoignage rassemble le vécu des étudiants en travail social (assistants sociaux et éducateurs) pendant la période de crise sanitaire actuelle : un système éducatif en adaptation, un manque d'information, de communication, de l'anxiété, une précarité exacerbée, une surcharge de travail, en première ligne autant que les étudiants en médecine.

Mi-mars est annoncé le début du confinement. Nous restions sans nouvelle de notre institut de formation, certes justifié vu que l'évènement a ébranlé toute institution, tout établissement. Certains ont perdu leurs jobs étudiants et continuent de devoir payer leurs loyers, leurs charges, leur entretien. Les partiels approchent. Toujours aucune nouvelle de l'administration ou des enseignants. Le stage a été annulé, un écrit institutionnel reste tout de même nécessaire à notre certification pour l'obtention du diplôme d'Etat. Qui nous guidera ? Comment sera-t-on évalué ? Sans stage serons-nous de bons professionnels, complets ? Autant de questions qui mèneront certains à une anxiété inhabituelle. On ne nous recontacte pas pour notre formation.

Nous sommes sollicités afin de soutenir les structures sociales et médico-sociales. C'est le cœur de notre métier, de notre engagement, notre approbation n'est qu'une formalité. Cependant notre mission est en interaction directe avec les personnes. Serons-nous protégés ? Représentons-nous aussi, un risque pour l'autre ? Et nos proches à risque alors ? Pendant ce temps, nous apprenions que des collègues avaient attrapé le virus.

Touchés et inquiets, nous devons reprendre la voie universitaire, passer les partiels, rendre les écrits de groupe. Plusieurs difficultés ont été rencontrées entre le manque de matériel numérique ou un réseau en dysfonctionnement.

Une vie sociale limitée, au mieux accompagné(e) des mêmes visages, au pire, enfermé(e) dans 10m². Septembre 2020 s'annonce chargé. Il faut trouver un stage pour octobre 2020, dans l'état actuel où cela ne recrute plus, passer les rattrapages, rendre les derniers travaux de l'année scolaire passée et du semestre en cours, reprendre ses activités bénévoles, sportives, retrouver un job à temps partiel. Tant de choses auxquelles l'étudiant fait face seul. Ce sacrifice permettra-t-il de forger notre professionnalisme ? Cette crise aura-t-elle un impact sur nos pratique et posture professionnelle ?

PROJET DE JARDIN PARTAGÉ

Pour rappel, le Conseil citoyen avait identifié **un bel espace entre la rue de Massy et le boulevard des Pyrénées**, plus ou moins entretenu avec quelques beaux arbres dans lequel on pouvait imaginer la création, sur les quelque 1500 mètres carrés, d'un jardin avec plusieurs usages : parcelles de potagers individuels, une partie collective pédagogique et une zone de rencontre familiale.

Dans le cadre du budget participatif de 2019, un projet plus ou moins dans ce sens a été déposé, retenu comme projet faisable avec une enveloppe de 225 000 euros.

Donnant une suite effective à cette belle initiative, le 18 juin dernier s'est tenue au Centre social et culturel, et sur le terrain même, une première réunion organisée par SaluTerre, société mandatée par la Ville pour le projet. Une méthodologie est arrêtée :

- un **diagnostic partagé** en réunion, des consultations afin de déterminer les attentes, une réflexion sur l'agencement de cette parcelle sur son utilisation;
- **une mobilisation d'habitants** après un porte à porte;
- **la création d'un collectif** pour fédérer les désirs et leur faisabilité, la conception et la gestion du projet;
- **des ateliers de lecture du paysage** (du terrain), ses contraintes avec l'expertise des paysagistes de SaluTerre.

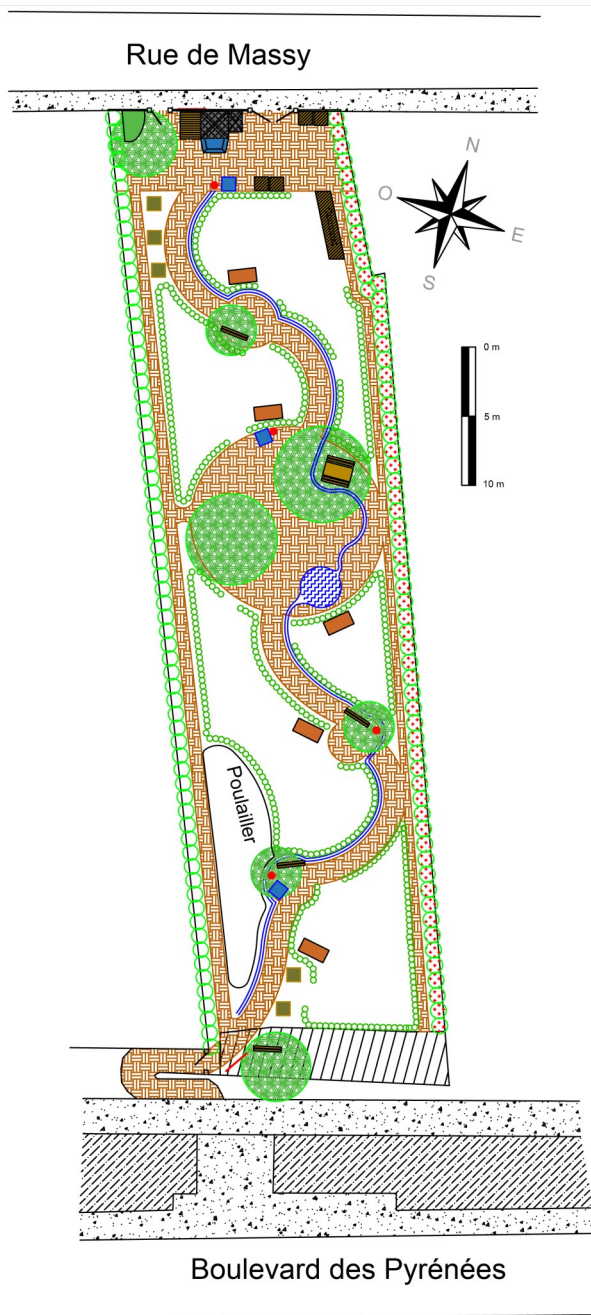
Ainsi trois réunions ont eu lieu en juillet et une autre en septembre. Une quarantaine de personnes ont participé à ces rencontres de travail ce qui atteste un grand intérêt des associations et des habitants du quartier et même au-delà du Noyer Doré. Assistés de SaluTerre, les participants, en sous-groupe, avec vignettes, calques, photos, et même éprouvettes pour étudier concrètement la qualité du terrain, ont dégagé quelques principes d'aménagements et des alternatives entre lesquelles il faudra trancher.

En particulier, le jardin doit-il être destiné seulement aux habitants du quartier du Noyer-Doré ou également à tous les Antoniens souhaitant s'y investir? C'est plutôt la seconde hypothèse qui serait retenue.

Faut-il aménager le terrain avec des parcelles individualisées ou un espace collectif ? L'idée serait de faire cohabiter les deux mais avec quelle répartition?

Plusieurs autres sujets ont été débattus autour d'un projet, une esquisse présentée par les paysagistes que vous trouvez en dernière de couverture avec cheminement d'une allée sinueuse, nature des haies, essence des plantations, différents aménagements (fontaines, cabane de jardin, toilettes sèches...)

A suivre donc et le Conseil citoyen qui participe bien sûr à ces ateliers reste attentif aux orientations prises pour que le projet réponde aux attentes des habitants du quartier. Nous en ferons part dans les numéros suivants du Journal.



Permanence du Conseil citoyen

les mercredis 7 octobre,
4 novembre et 2 décembre
de 10h à 12h salle 2B du CSC

Nous avons besoin de vos réactions
orales ou écrites, de vos commentaires et
de propositions d'articles à faire paraître.

Écrivez nous à

conseil.citoyen.antony@gmail.com

Le Conseil citoyen du Noyer Doré est in-
dépendant. Il œuvre pour nous tous et
aussi pour chacun de vous et avec vous!

Journal conçu et réalisé bénévolement par les membres du
Conseil citoyen du Noyer Doré

Directeur de la publication : Le président du Conseil citoyen

4 Boulevard des Pyrénées 92 160 Antony

conseil.citoyen.antony@gmail.com

Imprimeur : *Le Réveil de la Marne - 51 Epernay*

Ne pas jeter sur la voie publique