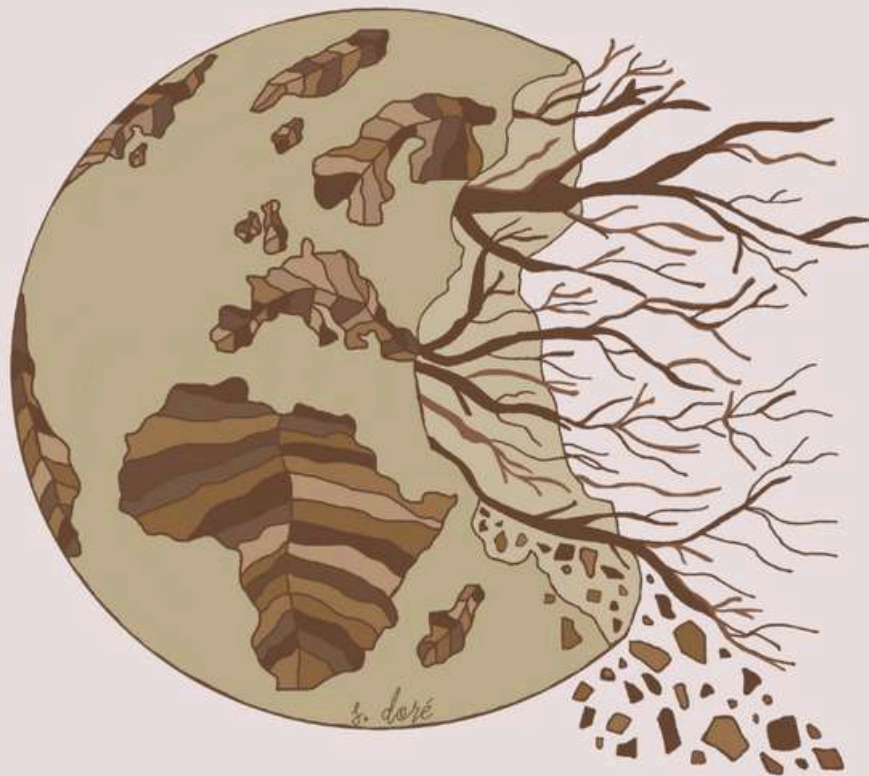


# DE CHAIR ET D'EAU (DÉMÉTER)



« Les formes de vie capables de photosynthèse sont comme autant de divinités extra-humaines et matérielles, dont l'activité vient soutenir le monde lui-même. »

Emanuele Coccia, *La Vie des Plantes, Métaphysique du mélange.*

*Cie Arborescent.es*

# SOMMAIRE

<b>Générique</b>	2
<b>Résumé</b>	3
<b>Note d'intention</b>	4-5
<b>Costumes</b>	6
<b>Accessoires</b>	7
<b>Création sonore &amp; maravanne</b>	8
<b>Extraits</b>	9-10
<b>Technique (résumé)</b>	11
<b>Equipe artistique</b>	12-14
<b>Compagnie Arborescent·e·s</b>	15
<b>Partenaires</b>	16
<b>Autour du spectacle (ateliers d'écothéâtre)</b>	16
<b>Contact</b>	17

# GÉNÉRIQUE

## Écriture et mise en scène

Marine Giraudet

## Assistanat mise en scène

Marie Semsari Nejad

## Avec

AL

Thaïs Salmon-Goulet

Woodina Louisa

## Masques, accessoires & Direction jeu masqué

Marine Donadoni

## Création musicale

Mathis Grosos

## Régie son

Benoît Goupillon

## Costumes

Pénélope Bourgeois, Salomé Vandendriessche (tuniques), Virginie Lecoutre (teintures), Isabelle Goupillon, Solène Nivelet et Marine Giraudet

## Production

Compagnie Arborescent·e·s

## Avec le soutien de

Les Nuits des Forêts, la Cité du Développement Durable, la Ville de Vincennes, le Carré - Vincennes, la Ville de Paris, les universités Sorbonne Nouvelle et Paris Nanterre, de l'ACA<sup>2</sup>, du CROUS de Versailles et de La Maison du Zéro Déchet.

## Crédit photo

Armelle Boissière, Marie Larisse, Jean Morlais - ne pas diffuser sans accord.

# RÉSUMÉ

Connaissez-vous la déesse grecque Déméter ? Peu importe. Ici, Déméter est la Secrétaire Générale du Syndicat Paysan (SP). Avec Zeus, le Président, elle a eu une fille : Perséphone.

Notre histoire commence lorsque Hadès kidnappe Perséphone. Impuissante et anéantie, Déméter quitte ses fonctions au SP, laissant les paysan·nes du pays aux mains d'Hadès, puissant industriel de l'agro-alimentaire et de l'eau.

**Entre satire du capitalisme et tragédie moderne, *De Chair et d'Eau (Déméter)* est une pièce d'écothéâtre qui entremêle les destins d'une mère endeuillée et d'une société en proie au changement climatique.**

**Ecrite depuis et pour les parcs, jardins, bois, champs et forêts, cette histoire s'ancre dans chaque territoire pour rendre sensible les bouleversements écologiques en cours et nous inviter à l'action.**

Création 2023

Durée : 1h30

Tout public à partir de 8 ans.

# NOTE D'INTENTION

## Prendre corps dans un écosystème de matériaux

D'origine performative, *De Chair et d'Eau (Déméter)* prend racine dans notre désir de **communiquer, d'échanger et d'interagir avec le végétal**. A l'image de la diversité propre au monde végétal, l'esthétique se situe au croisement de plusieurs disciplines.

*De Chair et d'Eau (Déméter)* est un ensemble formé d'être vivants et de matériaux, qui déploie **une diversité de langages interdépendants**. La pièce est un écosystème composé de 3 comédien·nes dont les corps fusionnent tour à tour avec : des costumes qui portent la mémoire de leurs utilisations passées ; un texte ; de l'argile ; de l'eau ; un masque végétal ; des instruments ; des chants ; des danses ; des compositions musicales originales et des cocons qui prennent vie par le théâtre d'objet.

Ces matériaux hybrides interagissent avec le lieu de représentation et les espèces qui le façonnent pour former **un spectacle vivant *in situ***.

## Entrer en relation par l'action

Au prologue, le public est réparti en trois groupes : chaque groupe accompagne un personnage différent dans **une déambulation** vers l'espace de jeu :

- **Perséphone** : 20 ans, féministe avec un penchant pour le macabre ;
- **Hécate** : 20 ans, pétillante, aventurière, passionnée. Perséphone est son amie d'enfance ;
- **Hadès** : un poil extravagant, il est le lobby des industries de l'eau, de l'agroalimentaire et l'heureux propriétaire des nappes phréatiques dont il fait commerce de l'accès auprès des villes comme Kéléos. Il est l'oncle de Perséphone qu'il souhaite épouser.

Chacun de ces personnages raconte l'enlèvement de Perséphone depuis son point de vue. Ainsi, dès ses premiers pas dans le lieu de représentation, **le public est plongé dans notre univers ambigu, entre réel et fiction**.

Ce prologue déambulatoire a un autre rôle majeur : il prépare les spectateur·rices à **se mettre à l'écoute du lieu végétal** dans lequel je situe la pièce. Par leur jeu, les comédien·nes orientent l'écoute, le regard et le toucher des spectateur·rices ... voir même le goût ! Par l'intermédiaire **des sens**, le public entre dans une relation particulière, avec les vivant·es du lieu, qui ouvre sur le propos de la pièce.

Rousseau disait : "La marche a quelque chose qui anime et avive mes idées; je ne puis presque penser quand je reste en place; il faut que mon corps soit en branle pour y mettre mon esprit."

La marche est donc également une manière pour moi de permettre aux spectateur·rices **de réfléchir et d'activer leur regard critique** vis-à-vis ce qu'ils voient dans la pièce. C'est un point particulièrement important pour moi compte-tenu du **parti pris écoféministe** de mon travail.

## Confronter l'intime et le politique

Dans la tradition écoféministe, cette pièce entrelace les voix et les formes narratives.

- 2 chemins se dessinent en parallèle : celui de **Déméter, Secrétaire Générale du Syndicat Paysan** (SP pour les intimes). L'enlèvement de sa fille la plonge dans une dépression qui l'amène à quitter ses fonctions, laissant le monde agricole aux mains du lobby de l'agro-alimentaire : Hadès. **Une vision plus globale est amenée par l'exhubérant·e Bonimenteur·euse**. Elle met en scène l'évolution du secteur paysan dont Madame Chêne est la digne représentante. Toute ressemblance avec des animateurs TV existants serait purement fortuite.

La pièce met en jeu certains bouleversements que traversent le monde agricole : enjeux socio-économiques, environnementaux et sanitaires.

## Théâtre situé dans les espaces végétaux

Le **dispositif frontal** s'immerge dans les paysages végétaux : bois, clairières, forêts, parcs, jardins et champs où le soleil, la pluie, le vent, viennent se mêler au jeu, au même titre que les comédien·nes et les autres vivant·es.

**De Chair et d'Eau (Déméter) se joue de l'englobement et de l'immersion.** Ce dispositif favorise la diversité des regards et des angles de vue. Il ne fait pas du végétal un simple objet de contemplation mais un véritable terrain de vie dans lequel chercher, exhumer, inventer et tenter de nouvelles formes de liens au végétal.

Conçue pour **être déplaçable et s'adapter** à chaque lieu de présentation, *De Chair et d'Eau (Déméter)* interroge notre rapport au vivant.

---

**De Chair et d'Eau (Déméter) est une pièce chaotique, éclatée, à l'image du vivant en crise dans la situation écologique qui est la nôtre.** C'est une pièce qui s'inscrit intimement dans les enjeux de notre époque et pourtant en avance sur son secteur. **Une pièce portée par la jeunesse et son héritage écologique, ses luttes et ses espoirs. Une pièce qui laisse au public l'espace de penser, apprendre et rêver.**

*Marine, metteuse en scène et autrice.*

# COSTUMES

Pénélope Bourgeois, Salomé Vandendriessche, Virginie Lecoutre, Isabelle Goupillon & Marine Giraudet

Les costumes sont issus de la seconde main, portant les mémoires des utilisations passées, avant *De Chair et d'Eau (Déméter)*, mais aussi des représentations antérieures. Nous voulons ainsi rendre visible notre parti-pris d'écoconception du spectacle. Plus la pièce se déploie, plus les costumes donnent à voir la trace mystérieuse et imperceptible de notre rencontre avec le végétal.



Durant la pièce, les comédien·nes interprètent plusieurs rôles. **Les robes inspirées des toges grecques sont le seul élément de costume porté sur l'intégralité de la pièce par chaque comédien·ne.** Le travail de teinture a été réalisé à froid par Virginie Lecoutre par capillarité et au bâton, toujours avec le souci de limiter au maximum notre empreinte écologique.

La robe est portée seule avec un masque fabriqué par Marine Donadoni, quand les comédien·nes interprètent le personnage de **Déméter**.

Chaque robe est comme une toile blanche qui se teinte des victoires et des défaites de chaque personnage, de ses joies et de ses tristesses, de ses relations à l'autre, humain et non-humain.

Pour travailler les autres éléments de costumes exclusivement à partir de matériaux de seconde main, nous avons précisé nos besoins à la rencontre des matériaux disponibles.

Pour chaque costume/personnage, nous avons choisi des couleurs, des matériaux et confectionné des formes qui **mettaient en valeur leur personnalité, et sculptaient leurs silhouettes.** Nous avons également pensé la praticité de ces éléments de **costumes que les comédien·nes enfilent et enlèvent en permanence à chaque changement de personnage.**





# MASQUE & ACCESSOIRES

Marine Donadoni



Le masque donne au personnage de Déméter une dimension végétale. D'abord parce qu'il est essentiellement composé de raphia et jonché des branches sèches d'un petit arbuste. Mais aussi parce qu'il prolonge les silhouettes des comédien-nes en direction de la cîme des arbres, donnant au personnage sa dimension **extra-humaine**.



**Créatures mi-végétale, mi-animales, ces cocons accompagnent la bascule vers un univers à la fois plus biologique, métaphysique et onirique en fin de pièce.**



# CRÉATION MUSICALE

Mathis Grosos

La pièce comporte 3 morceaux qui ont tous été pensés, conçus et arrangés en fonction du travail de plateau.

*Alice* est parti d'un court extrait du Walt Disney de 1951, le rire de son personnage principal, un sample qui aura finalement disparu de la version finale du morceau, alors même que ce dernier lui doit sa structure. C'est d'ailleurs cette démarche de sample, de collage, qui s'est imposée dans ce travail. D'abord, il y a cette succession de bruitages qui, répétés, intensifiés ou ralentis, donnent aux percussions un caractère boisé, organique. C'était là l'enjeu de départ : mobiliser le numérique pour mieux l'invisibiliser, emprunter au réel son acoustique, la singer au point que l'artifice devient plus vrai que nature. [...] Ensuite, il y a cette force entraînante de la boucle, la force de sa simplicité. Quand elle est identifiée, elle peut être chantée, dansée, reproduite. [...] La danse, primaire. C'était l'objectif d'Alice : basculer depuis un simple son d'ambiance dans une transe. [...]

*Eva* nous plonge après l'extinction de l'espèce humaine. En fin de spectacle, elle accompagne le déploiement et la profusion végétales et animales qui pourraient nous succéder. A l'image du compost, la vie émerge de la mort dans un mouvement organique, complexe et incessant que la musique participe à rendre audible à l'oreille humaine. Les plantes évoluent, de nouvelles espèces émergent, des créatures mouvantes, étranges, attirantes et amusantes. La musique accompagne cette évolution, la soutient et l'augmente. Elle est un métissage entre les sons boisés d'*Alice* et ceux, plus aquatiques, d'*Underwater*. Elle nous conduit un univers plus aquatique, liquide, fluide.

## MARAVANNE

jouée en direct par AL

**“Instrument créole mauricien, cette maravanne est le fruit de ma rencontre avec cette culture qui n'est pas la mienne mais avec laquelle je partage une profonde amitié. Comme d'autres percussions, elle facilite le rassemblement.”** AL.

Dans notre spectacle, la maravanne invite à **faire communauté entre une comédienne et le public** ou entre les différent-es comédien·nes lors de scènes de **célébration**.



# EXTRAITS

## Scène 2 : Perséphone



DÉMÉTER 2 - Je vais au commissariat, je dois attendre 48h pour signaler sa disparition. Je prends ma voiture. Je roule dans tout Macadam, toutes les rues, j'interroge chaque passant-e. Certain-es me fuient comme la peste, d'autres ne savent rien. Je sors de Macadam en voiture, le goudron s'étend à perte de vue, je dois choisir : à droite ou à gauche, une sortie, de 1 à 4, le cul de sac ou l'autoroute. Je prends des routes qui sillonnent les champs, les forêts, les villages, les vallées... aucune trace de ma fille. Un soir, je roule à travers un marais où l'on passait avec Perséphone pour rentrer à Macadam. Si on ouvrait les fenêtres, on était certaines de se faire dévorer par les mousques. Le marais est devenu sec et venteux, si bien que je peine à rester sur ma voie. Je sens la chaleur de Perséphone sur le siège passager. Je jette un coup d'œil vers elle, elle me fusille du regard comme d'habitude. Je donne un coup de frein, la voiture s'arrête. Je me tourne vers le siège passager, il n'y a personne. Mais son souvenir me brûle la mémoire.

HECATE - On entend Déméter crier dans toute la ville, et tout autour. Elle mendie des réponses à qui veut bien l'écouter.

DÉMÉTER 2 - Je demande aux oiseaux, je cherche son prénom dans les échos, je demande aux arbres, à la mousse. Rien. Je vais dans les terres agricoles. La terre craque sous le poids de ma voiture. Je demande aux paysan-nes, rien. Les paysan-nes me demandent quand je compte reprendre mes fonctions, iels me disent qu'il y a du boulot, la terre sèche, ça ne pousse plus tellement bien.

Je roule entre les vignes de raisins secs, dans le lit sans rivière et jusqu'à la mer, je questionne les rouleaux des vagues, l'écume entre les rochers, je ne fermerai pas les yeux, les phares de ma voiture éclairent le large.

HECATE - Des fouilles de la région sont organisées avec hélicoptère, chiens, gendarmes, et tout le jour on marche, on traque, on piéne, on fouille et toute la nuit aussi, des torches à la main. 9 jours et 9 nuits passent, on finit par abandonner.

DÉMÉTER 2 - La réponse est toujours la même : le silence. Il n'y a rien de plus bruyant et de plus méprisant qu'un silence. Et une paire d'yeux.

HECATE - Les fleurs sont fanées, les feuilles ont chuté des branches. Tout est orange et marron et gris, sec. Je n'ai jamais vu la terre dans un état pareil. J'ai soif. On érige une stèle en l'honneur de Perséphone, il n'y a presque plus de fleurs à déposer alors on n'y dépose plus rien. *A la stèle de Perséphone* : Un nuage de polluon stagne au-dessus de la région depuis quelques jours. On a fini d'envoyer les colis avec toutes les compositions de fleurs cueillies la nuit où tu as disparu. On a tout vendu, tout dépensé, on n'a plus une thune et les prés sont maintenant barricadés.

## Scène 10 : Madame Chêne

BONIMENTEUR-EUSE 2 – Nous sommes en direct de l'exploitation de Madame Chêne, où aujourd'hui, vous, cher-ères spectateur-rices, vous allez décider de son destin. Madame Chêne, à quelques minutes du vote, comment vous sentez-vous ?

MADAME CHÊNE – Un peu stressée, mais je suis sûre que les spectateur-rices prendront la bonne décision.

BONIMENTEUR-EUSE 2 – Madame Chêne, les mains moites mais pleine de confiance en son jury. Et aujourd'hui, son jury, c'est vous, cher-ères spectateur-rices, VOUS qui choisissez le destin de Madame Chêne. Madame Chêne, deux chemins s'offrent à vous aujourd'hui : conversion au bio l'ensemble de votre exploitation agricole, ou rejoindre le groupe Hadès & Associates. Madame Chêne, si c'était à vous de décider, quel choix feriez-vous aujourd'hui pour votre exploitation ?

MADAME CHÊNE – Je crois que j'aimerais voter pour la labellisation bio... Mais ça implique quand même beaucoup de démarches administratives et juridiques... il faut faire du réseau avec les expert-es aussi, pour avoir le label, et... ça fait du travail en plus pour nous.

BONIMENTEUR-EUSE 2 – Est-ce que le groupe Hadès & Associates vous fait finalement plus rêver Madame Chêne ?

MADAME CHÊNE – Peut-être, oui... mais il faut quand même que je leur cède mon exploitation, comme ça je deviens ouvrière du groupe.

BONIMENTEUR-EUSE 2 – C'est une Madame Chêne pleine de rêves et de doutes qui est avec nous aujourd'hui. Quelle sera votre décision cher-ères spectateur-rices ? La conversion au bio ? Le groupe Hadès & Associates ? Le mystère reste entier. La règle est très simple : si vous levez la main en haut, Madame Chêne devra convertir son exploitation au bio. Si vous tendez la main vers le bas, Madame Chêne devra rejoindre le groupe Hadès & Associates. Cher-ères spectateur-rices, c'est à vous de choisir : la main en haut, c'est le chemin bio, la main en bas c'est le groupe Hadès & Associates. Quel destin allez-vous choisir aujourd'hui pour Madame Chêne ? C'est le moment de voter... maintenant ! *Bonimenteur-euse comptabilise les votes des spectateur-rices. Quelque soit le résultat du vote, le-a Bonimenteur-euse annonce : Et c'est le groupe Hadès & Associates qui l'emporte ! C'est donc la vente de vos terres qui s'offre à vous Madame Chêne, félicitons ! Un tonnerre d'applaudissements pour Madame Chêne ! Applaudissez, par respect pour Madame Chêne ! Madame Chêne qui va vendre ses terres ! Un premier cri de vie pour Madame Chêne ! Applaudissez, applaudissez Madame Chêne ! Une Madame Chêne comblée, avant d'entrer dans le berceau Hadès & Associates ! Madame Chêne, ouvrière ! Félicitations, Madame Chêne ! Madame Chêne, les larmes aux yeux. Les larmes de Madame Chêne.*

Un dernier tonnerre d'applaudissements ! On vous souhaite tout le bonheur du monde !



# FICHE TECHNIQUE

*Détails : demander le dossier technique*

## Résumé

<b>Durée</b>	1h30
<b>Espace de jeu</b>	Plein air (bois, forêt, jardin, parc, champ) Déambulation (prologue de 10min) : 3 chemins distincts Puis dispositif frontal : 1 arbre au moins dans l'espace de jeu
<b>Décor</b>	Pas de décor
<b>Son/lumières</b>	Besoin système de diffusion sonore : voir dossier technique.
<b>Position du public</b>	Déambulation : 3 groupes de spectateur·rices, chaque groupe est guidé par un·e comédien·ne différent·e. Frontal : autour de l'espace de jeu
<b>Montage / mises</b>	Le Jour J - début du montage/mises au plus tard 2h avant la représentation
<b>Nuisances sonores depuis l'espace de jeu</b>	Pas ou peu de nuisances sonores voitures/trains/avions/cour de récréation tout public
<b>Accès</b>	En voiture jusqu'à 50m de l'espace de jeu maximum pour les déchargement avant le montage/les mises, et pour le démontage.
<b>Personnel en tournée</b>	6 personnes



# ÉQUIPE ARTISTIQUE



## MARINE GIRAUDET

### Autrice, Metteuse en scène

Autrice, metteuse en scène, comédienne, dramaturge, fondatrice et directrice artistique de la Compagnie, je me définis comme artiste spécialisée dans les récits et pratiques écologiques.

Mon parcours théâtral débute dès l'enfance avec la comédie musicale, puis se poursuit au sein d'associations, en option théâtre au lycée, en classe préparatoire, ainsi qu'à travers une formation semi-professionnelle en comédie musicale. J'ai ensuite évolué dans plusieurs compagnies, dont Kaféïne et Début de Folie.

Formée à l'École Claude Mathieu (2020) en tant que comédienne, je me perfectionne également en mise en scène et dramaturgie avec un master en Écritures et Représentations à l'Université Paris Nanterre (2022). J'ai approfondi ma pratique de la voix off auprès des Escales Buissonnières et du Studio Anatole à Lyon.

Ma première pièce, *Putain*, écrite et mise en scène durant mes études à l'École Claude Mathieu, plonge le public au cœur d'une multinationale où les employé-es sont des prostitué-es, une exploration de la violence systémique dans le monde du travail.

En 2020, animée par mes convictions écologiques et artistiques, je fonde la Compagnie Arborescent-e-s, avec l'ambition de réunir artistes et allié-es autour de projets qui croisent art, écologie et espace public. Mon travail, transdisciplinaire par essence, se situe à l'intersection des arts et des sciences, avec une approche particulière du paysage comme partenaire de création.

En parallèle, je travaille également en tant que voix off (publicité, voix off, narration de documentaires et livres audio), actrice (films et publicité) et dramaturge, notamment pour le projet *Interstices* d'Eve Ganneau.



## MARIE SEMSARI NEJAD

### Assistante à la mise en scène

Mon parcours artistique débute par la danse et se poursuit, à partir de mes 9 ans, par le théâtre. Ces disciplines, avec la natation, deviennent pour moi des "piliers".

Au lycée, j'intègre l'Atelier Théâtre Citoyen (Cie des Citoyens du Trèfle) de Courbevoie. Avec mes camarades, je pars en 2015 et 2016 jouer nos pièces comiques pendant 10 dates au Théâtre de la Tâche d'Encre dans le cadre de Festival Off d'Avignon.

Ces expériences agissent comme un révélateur pour moi : je ne vois plus la pratique du théâtre comme une amatrice et décide d'en faire mon métier.

En Septembre 2016, je quitte subitement ma licence de lettres classiques à la Sorbonne pour me consacrer pleinement à mes études au sein de l'École Claude Mathieu où je resterai quatre ans en formation. J'y rencontre Marine Giraudet.

Après l'école, en 2021, j'effectue un stage d'assistantat à la mise en scène pour le spectacle "J'ai un vieux dans mon sac si tu veux je te le prête" au sein de la compagnie de théâtre de rue Bouche à Bouche avec Marie-Do Fréval. J'y découvre l'univers du théâtre de rue. Je participe également en tant qu'assistante à la mise en scène à l'élaboration du spectacle de conte "Le Chagrin de Caillou" écrit et mise en scène par Louise Luck. Ce projet n'aboutit malheureusement pas.

Depuis Septembre 2021, je suis intervenante théâtre auprès d'enfants dans les écoles.

Je rejoins la compagnie Arborescent.e.s en janvier 2022 et prends la suite de Audrey Miles pour l'assistantat à la mise en scène de *De Chair et d'Eau*.



**AL**  
**Comédienne**

Comédienne professionnelle et de formation (Ecole des enfants terribles et école du Jeu), j'explore les croisements artistiques au fil des rencontres : Théâtre et cinéma avec la Cie Chauffe-Brûle, Théâtre Forum avec la Cie Entrées de Jeu, Improvisation avec la LISM, création classique et contemporaine avec la Cie C(h)aracteres, Jeune public avec la Cie Zygoptère...

Mon but aujourd'hui ? : Explorer ma propre singularité pour en développer un univers artistique authentique. Je deviens alors directrice artistique de la compagnie Inatandi que je viens de fonder fin 2022.

Au même moment, j'entre dans la compagnie Arborescent-e-s sur le projet "Déméter", en livrant une interprétation très personnelle d'un texte imposé au cours d'une audition. Sensible aux engagements écologiques, je me reconnais également dans les valeurs humaines et durables qui accompagnent les créations collectives de l'association.



**WOODINA LOUISA**  
**Comédienne**

Mon histoire d'amour avec le théâtre a commencé à mes 12 ans dans un atelier. Depuis, on ne s'est plus quitté, il m'est devenu nécessaire. Mon bac en poche, je suis deux cursus en parallèle : une licence en Langues Etrangères Appliquées anglais-espagnol et une formation à l'Ecole Claude Mathieu (Art et techniques de l'acteur).

J'y rencontre Marine, qui me met en scène dans sa première création *Putain*. Parmi les autres spectacles dans lesquels j'ai joué : *Moi aussi je suis un être humain* mis en scène par Jacques Hadjaje, *Edith Piaf* de Thomas Bellorini et *Aparecen las Mujeres* mis en scène par Luis Sánchez Peñaherrera (en VO espagnol). Après une licence 3 d'encadrement d'ateliers de pratique théâtrale à la Sorbonne Nouvelle, je viens d'intégrer l'école du Théâtre National de Bretagne.

Je ne conçois pas ce métier toute seule mais en troupe. Je vois cette compagnie comme un laboratoire de recherche, un lieu de rencontre et de transmission. J'ai trouvé des compagnons de route pour créer, observer le monde et rêver ensemble, à la recherche d'un théâtre qui questionne les relations entre l'humain et la nature.



## **THAÏS SALMON-GOULET**

### **Comédien·ne**

Après une formation de théâtre dans un conservatoire normand et l'obtention du Certificat d'Etudes Théâtrales, j'intègre une prépa lettres et théâtre qui l'emmène jusqu'à l'université de Nanterre.

Mon objectif : agir pour que l'art vivant impacte nos sensibilisés. C'est au cours de mon master de recherche sur les dramaturgies écologiques que commence l'aventure avec la jeune compagnie Arborescent·e·s.

Dans cette lancée, je sors avec le diplôme du master mise en scène de l'université de Nanterre. Formation qui me permet aussi de m'engager comme interprète avec la compagnie Médusée, à l'assistantat à la mise en scène avec L'école parallèle imaginaire et Rémi Fortin en 2021, Lumière d'août et Alexandre Koutchevsky en 2022.

Ce croisement entre art vivant et écologie se retrouve également au sein d'associations et collectifs engagés, notamment Le Bruit qui court. En ce moment ce défi compose toutes mes propositions : jouer hors des théâtres, en plein-ciel et nous inscrire dans le paysage.

En parallèle de mon engagement avec Arborescent·e·s, je me lance dans mes propres créations. Le cycle Enchant'arbres : deux spectacles théâtraux et musicaux prenant place en extérieur au contact de la forêt, sous la canopée.

# COMPAGNIE ARBORESCENT·E·S

## Projet

La compagnie Arborescent·e·s est une association loi 1901 qui réunit un bureau, des artistes, du personnel administratif, des adhérent·es et des bénévoles dans un projet artistique, social et politique : l'**écothéâtre**.

## Liens théâtre x écologie

La situation écologique actuelle et ses conséquences dans les années à venir ne sont plus un secret. Animé·es par nos sensibilités, nos engagements personnels ou notre curiosité, notre désir de nous lier et notre volonté de nous saisir des enjeux écologiques dans notre activité professionnelle ou bénévole, nous choisissons de faire écologie de nos esthétiques et de nos pratiques théâtrales. Notre projet se décline en 3 objectifs :

- **Faire de l'écologie une source d'inspiration et un moteur de création**
- **Raconter notre époque et ses enjeux**
- **Imaginer collectivement des alternatives**

## Notre définition de l'écothéâtre

Première compagnie d'écothéâtre en France, notre projet comprend la recherche et le déploiement d'un **geste artistique professionnel curieux, soucieux et respectueux des vivant·es**.

C'est un théâtre ouvert aux entités humaines et non-humaines, avec qui il tisse des liens créatifs, sensibles et durables.

Il interroge nos modes de vie, invite à (ré)inventer localement et collectivement nos sociétés pour répondre à l'urgence écologique.

L'écothéâtre s'infuse dans la fabrication et le partage de nos spectacles et ateliers, mais aussi dans les activités de production et de diffusion qui les rendent possibles. Plus concrètement, il se déploie en 3 axes :

- **SENSIBILISER**, Pour construire des réponses sensibles et créatives aux questions environnementales et sociales.
- **AGIR**, Pour tendre vers une consommation sobre et éthique.
- **CO-AGIR**, Pour s'engager durablement avec d'autres acteur·rices de la bascule écologique.

Découvrez notre charte d'écothéâtre sur [ciearborescentes.fr](http://ciearborescentes.fr)



# PARTENAIRES

Depuis sa création en 2020, la Compagnie Arborescent·e·s est soutenue par de nombreux·euses partenaires comme les villes de Vincennes et Villejuif, les départements du Val-de-Marne et de la Seine-Saint-Denis, la Cité du Développement Durable, la Cité Maraîchère (Romainville), la Maison Pour Tous Gerard Philipe, le Repaire de Vincennes et la Maison du Zéro Déchet.

**Elle a été accueillie en répétition par** de nombreux lieux en Île-de-France (6Mettre, Ville de Paris, La Maison du Zéro Déchet, la Cité Maraîchère, Le Carré), à Avignon (LaScierie), en Bretagne (La Maison de la Terre, l'Auberge de Jeunesse HI-Saint-Brieuc).

**Ses créations ont été diffusées dans l'espace public en** Île-de-France (Paris, Vincennes, Villejuif, La Queue-en-Brie, Chennevières-sur-Marne, Saint-Fargeau-Ponthierry, Vaires-sur-Marne, Nanterre), en Bretagne (Binic-Etables-sur-Mer, Lantic, Saint-Brieuc), en Auvergne-Rhône-Alpes (Aurillac), en Provence-Alpes-Côte d'Azur (La Seyne-sur-Mer).

Le festival Les Nuits des Forêts, Paris 2024, la Fédération Française d'Aviron, le SMICTOM de la Région de Fontainebleau, La Maison de la Terre ont également diffusé ses spectacles.

Elle n'aurait jamais existé sans le soutien précieux des université Paris Nanterre (ACA<sup>2</sup>), Sorbonne Nouvelle et du CROUS lors de sa création.

**La Compagnie Arborescent·e·s est une membre active de la Fédération Nationale des Arts de la Rue (FNAR) et de la Fédération des Arts de la Rue en Île-de-France (FéRue)** aux côtés desquelles elle s'engage sur les sujets écologiques et d'égalité des genres dans les arts de la rue / espace public et plus largement la culture.

# AUTOUR DU SPECTACLE

## Ateliers d'écothéâtre

La compagnie a à coeur de partager les coulisses de ses pratiques à travers des ateliers d'écothéâtre. Nous en programmons régulièrement autour de nos dates de diffusion.

Les ateliers d'écothéâtre de la compagnie Arborescent·e·s sensibilisent petit·es et grand·es aux enjeux environnementaux, invitent à débattre, jouer et imaginer les modalités d'un monde durable.

A partir d'un matériau scientifique sur l'écologie, les participant·es imaginent des personnages, des situations et se mettent en scène !

Le matériau scientifique de départ peut être un extrait du rapport du GIEC sur le climat, de l'IPBES sur la biodiversité, un exposé fait en classe, des citations d'un livre sur la nature, une visite d'un parc par un·e spécialiste, des ateliers de jardinage, un texte du programme scolaire... Il fera l'objet d'une discussion en amont avec nos artistes intervenant·es, afin de trouver le matériau le plus adapté au profil des participant·es et lié à notre spectacle.

Nous proposons également des fresques de la Biodiversité.



# CONTACT

**COMPAGNIE  
ARBORESCENT.E.S**  
Ecothéâtre

Direction artistique :  
Marine Giraudet  
06.37.68.10.18  
ciewarborescent.e.s@mailo.com



[@ciewarborescent.e.s](https://www.instagram.com/ciewarborescent.e.s)



[@ciewarborescent.e.s](https://www.facebook.com/ciewarborescent.e.s)



<https://ciewarborescent.e.s>