

INFORMATIONS SUR L'OUVRAGE:

103, avenue de Mategnin, Meyrin, Genève

MAITRE(S) DE L'OUVRAGE:

Martin Bernhardt et Hyade Janzi-Bernhardt

MANDATAIRES:

Architectes: Kunz-architectes, en association avec Projektierbar-Architektengemeinschaft
Planification énergétique: Peter Häfeli, architecte
Ingénieur civil: T. Jundt ingénieurs, Genève
Collaborateurs: N.De Almeida, A.Baud

DEMARCHE:

2009 Développement du projet
Autorisation de construire
2009 -10 Exécution et suivi de chantier

SURFACE UTILE:

315 m²

VOLUME SIA

1497 m³ (SIA 116)

COUTS DES TRAVAUX (CFC 2, 3, 4)

Sfr 1'601'250.80.- (ttc)

CARACTERISTIQUES:

Projet Minergie
Projet soumis à la protection du Patrimoine

SITUATION

Le corps de ferme situé dans le hameau de Mategnin, sur la commune de Meyrin, fut construit entre 1820 et 1850. Il est divisé de manière traditionnelle en trois parties: l'habitat, la grange et l'étable. La grange et l'étable seront regroupées en une habitation indépendante, l'actuel appartement sur 2 niveaux sera étendu au grenier et rénové..

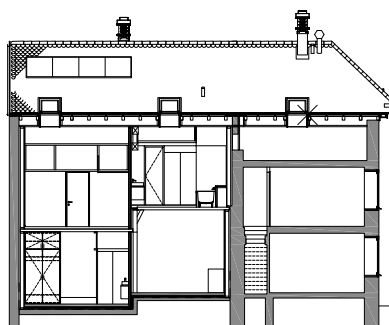
LE PROJET

Les axes forts du projet sont les suivants:
Une modification minimale de l'aspect extérieur du bâtiment, tout en apportant un maximum de lumière dans la nouvelle habitation. Des interventions nécessaires, comme les ouvertures dans les façades, qui se distinguent délibérément de l'ancien, ou qui disparaissent derrière une structure. Une préservation de la structure interne, ainsi que des différents niveaux et hauteurs de la grange et de l'étable.

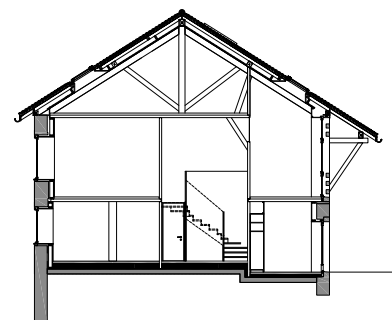
TRAVAIL DE FACADE

Certains éléments dominants de la façade côté rue sont à maintenir pour préserver les caractéristiques du bâtiment. Il s'agit notamment:

- Les différentes formes d'ouvertures et leurs encadrements blancs
- Les grandes portes en bois



Coupe longitudinale



Coupe transversale

- Le mur ajouré de ventilation du fenil
- Le toit d'un seul tenant

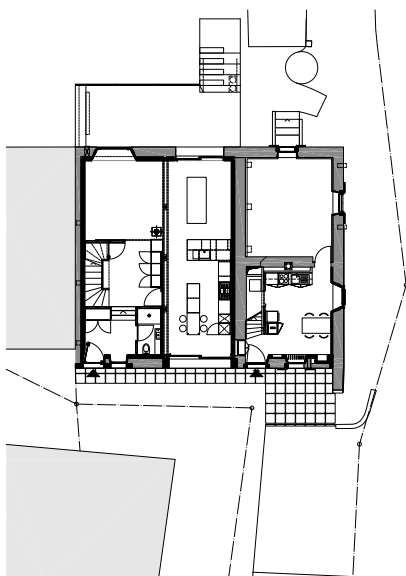
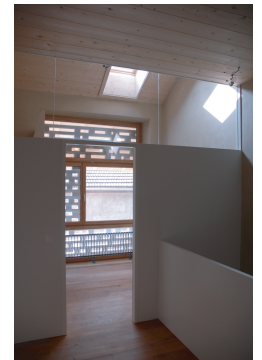
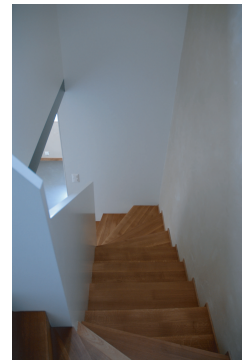
Les anciennes ouvertures sont conservées. Pour gagner en lumière les portes et ouvertures existantes sont vitrées, des fenêtres de type Vélux installées en toiture. Pour le besoin en lumière des chambres côté nord-est on réalise trois fenêtres supplémentaires qui marquent l'intervention contemporaine de manière subtile. La modénature du claustra qui ventilait le fenil est reprise afin de conserver l'identité du bâtiment et dissimuler la grande fenêtre du bureau. Le registre varié des formes et dimensions des ouvertures existantes est en adéquation avec le besoin des pièces et des espaces intérieurs. Cette caractéristique est maintenue pour les nouvelles ouvertures de manière à créer des façades harmonieuses.

STRUCTURE INTERIEURE

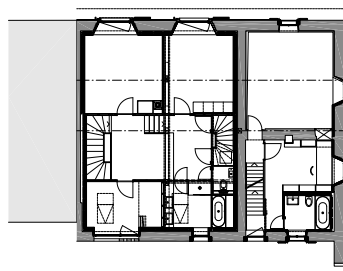
Les différents niveaux et hauteurs sont maintenus de manière à laisser lisible l'usage traditionnel: la grange est haute pour les engins agricoles, l'étable basse pour la stabulation des animaux, le fenil prend place dans l'espace restant. La transparence entre les différents espaces devient un support au projet. La lecture de l'histoire du bâtiment est soulignée par l'ancienne structure qui est conservée. Malgré leur nouvelle utilisation, les nouveaux espaces laissent transparaître leurs fonctions initiales. Les pièces à vivre sont placées en façade, les escaliers, wc et armoires intégrées repoussés au centre du bâtiment.

CONCEPT ENERGETIQUE

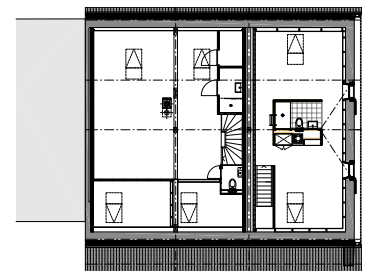
Selon le souhait des maîtres d'ouvrage, la nouvelle habitation doit bénéficier d'un fonctionnement aussi économique que possible. Le concept énergétique prévu atteint aisément les standards Minergie. Dans la cave, se trouvent l'aération double flux et un poêle à pellet. Il y a des panneaux solaires sur le toit, pour l'eau chaude sanitaire.



Plan rez de chaussée



Plan 1er étage



Plan 2e étage