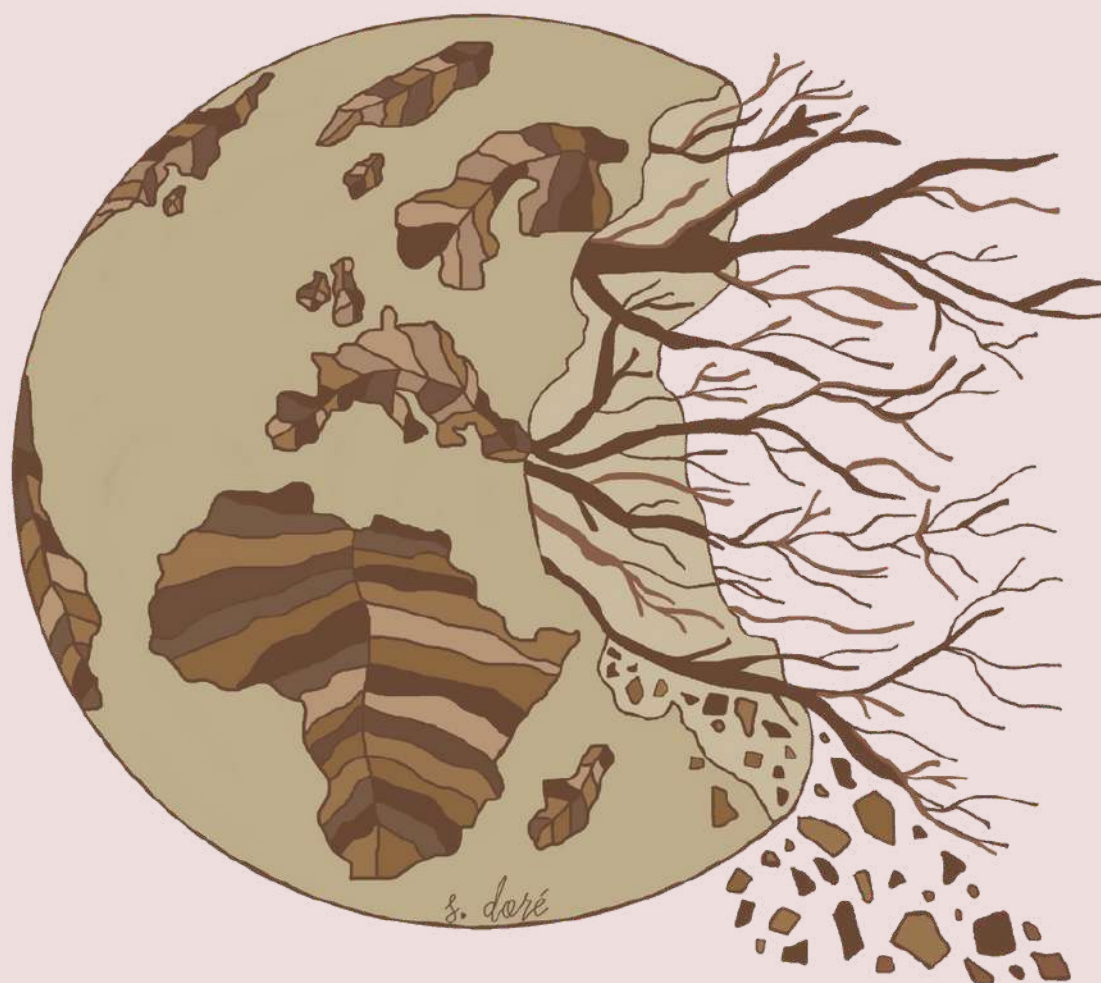


# DE CHAIR ET D'EAU (DÉMÉTER)



*Cie Arborescent.e.s*

Merci de n'imprimer ce document qu'en cas de besoin.  
Pour imprimer, préférez le recto/verso, noir/blanc sur papier recyclé. Merci :)

# RÉSUMÉ

Et si le monde qui m'a construite en tant que femme était le même que celui qui nous a arraché-es au vivant?

***De Chair et d'Eau (Déméter)* est une pièce qui s'inscrit dans l'espace public, issue d'une lecture écoféministe du mythe grec associé à la déesse Déméter. Avec humour, violence et tendresse, elle explore les influences réciproques entre les activités humaines et la biodiversité.**

A la fois femmes et hommes, dominant-es et dominé-es, plantes et humain-es, les 3 interprètes sont des corps fluides qui nous invitent à voyager hors des sentiers battus. **Par le théâtre physique, d'objet, les compositions originales et une écriture à la fois théâtrale, radicale et poétique, *De Chair et d'Eau (Déméter)* déploie un réseau de résonances, de dépendances, d'échanges d'énergies et de matières qui défie nos modes de relations au vivant.**

*De Chair et d'Eau (Déméter)* s'immerge dans les parcs, jardins, champs, bois, forêts, embarque les spectateur-rices dans cette expérience immersive et multisensorielle.

**Nous te racontons les cris des chairs, le silence des mots et le désir des peaux.**

<b>Texte et mise en scène</b>	Marou
<b>Assistanat mise en scène</b>	Marie Semsari Nejad
<b>Jeu</b>	AL Thaïs Salmon-Goulet Woodina Louisa
<b>Création musicale</b>	Mathis Grosos
<b>Régie son</b>	Benoît Goupillon
<b>Costumes</b>	Pénélope Bourgeois, Salomé Vandendriessche (tuniques), Virginie Lecoutre (teintures), Isabelle Goupillon et Marou
<b>Masque et Accessoires</b>	Marine Donadoni
<b>Production</b>	Compagnie Arborescent-es

## Création 2023

**Durée :** 1h30

**Crédit photos** Armelle Boissière, Marie Larisse - ne pas diffuser sans accord.

**Avec le soutien** des Nuits des Forêts, la Cité du Développement Durable, la Ville de Vincennes, du Carré (Vincennes), la Ville de Paris, des universités Sorbonne Nouvelle et Paris Nanterre, de l'ACA<sup>2</sup>, du CROUS de Versailles et de La Maison du Zéro Déchet.

## Représentations :

11 et 18.06.2022 - Jardin d'Agronomie Tropicale pour Les Nuits des Forêts, Paris.

## Présentations de maquette :

19 et 26.06.2022 - Jardin d'Agronomie Tropicale pour Les Nuits des Forêts, Paris.

4.07.2021 - Jardin d'Agronomie Tropicale pour Les Nuits des Forêts, Paris.

26-27.06.2021 - Bois de Vincennes, Paris.

11.06.2021 - Université Paris Nanterre, Nanterre.

« Les formes de vie capables de photosynthèse sont comme autant de divinités extra-humaines et matérielles, dont l'activité vient soutenir le monde lui-même. »

Emanuele Coccia, *La Vie des Plantes, Métaphysique du mélange.*

## SOMMAIRE

<b>Résumé</b>	1
<b>Note d'intention</b>	4-5
<b>Création sonore &amp; Costumes</b>	6-8
<b>Technique</b>	9
<b>Equipe artistique</b>	10-12
<b>Compagnie Arborescent·e·s</b>	13
<b>Contact</b>	14

# NOTE D'INTENTION

*Parler du patriarcat et mettre en scène le végétal.*

## Entrer dans l'action

Au prologue, le public est réparti en trois groupes qui accompagne chacun un personnage dans une **déambulation** vers l'espace de jeu :

- **Perséphone** : 20 ans, féministe avec un penchant pour le macabre ;
- **Hécate** : 20 ans, pétillante, aventurière, passionnée. Perséphone est son amie d'enfance ;
- **Hadès** : un poil extravagant, il est le lobby des industries de l'eau et de l'agroalimentaire et l'heureux propriétaire des nappes phréatiques dont il fait commerce de l'accès auprès des villes comme Kéléos. Il est l'oncle de Perséphone qu'il souhaite épouser.

Le prologue déambulatoire est d'abord une manière d'**entrer dans notre fiction** : chacun de ces personnages raconte l'enlèvement de Perséphone depuis son point de vue. C'est également une manière de préparer les spectateur·rices à **se mettre à l'écoute du lieu végétal** dans lequel je situe la pièce. Par leur jeu, les comédien·nes orientent l'écoute, le regard et le toucher des comédien·nes... voir même le goût !

Rousseau disait : *La marche a quelque chose qui anime et avive mes idées; je ne puis presque penser quand je reste en place; il faut que mon corps soit en branle pour y mettre mon esprit.*

La marche est donc également une manière pour moi de **permettre aux spectateur·rices de réfléchir et d'activer leur regard critique** vis-à-vis ce qu'ils voient dans la pièce. C'est un point particulièrement important pour moi compte tenu du parti pris écoféministe de mon travail.

## Embrasser les contraires : le drame, la comédie et le sacré

Dans la tradition écoféministe, cette pièce entrelace les voix et les formes narratives.

2 chemins se dessinent en parallèle :

- Celui de **Déméter, Secrétaire Générale du Syndicat Paysan** (SP pour les intimes), héritière d'une certaine connaissance des plantes qu'elle utilise lors de rituels et mère de Perséphone. L'enlèvement de sa fille la plonge dans une dépression qui l'amène à quitter des fonctions.
- Une vision plus globale animée par l'**exhubérant·e Bonimenteur·euse**, celle de l'évolution du secteur paysan dont Madame Chêne sera la digne représentante. Bonimenteur·euse est librement inspiré de certains animateurs TV.

La pièce, qui empreinte autant aux genres du drame et de la comédie que du sacré. fait des **aller-retours permanents entre les récits de l'intime et du politique.**

## **Ecosystème de matériaux**

*De Chair et d'Eau* n'est pas la mise en scène d'un texte préalable, ni d'une dramaturgie. C'est une construction au fil des répétitions dans les jardins, parcs, bois et forêts. **C'est une écriture de terrain.**

*De Chair et d'Eau* est un ensemble formé d'être vivants et de matériaux qui déploient un réseau de résonances, de dépendances, d'échanges d'énergies et de matières. **La pièce est un écosystème composé de 3 comédien·nes, de costumes qui portent la mémoire de leurs utilisations passées, du texte, de l'argile, des cocons, des compositions musicales originales, du théâtre physique et d'objet.** Ces matériaux hybrides interagissent avec le lieu de représentation et les espèces qui le façonnent pour former un **spectacle vivant.**

## **Théâtre situé dans les espaces végétaux**

Le **dispositif frontal** immergé dans le paysage végétal favorise la diversité des regards et des angles de vue. **De Chair et d'Eau joue de l'englobement et de l'immersion.** Elle ne fait pas du végétal un simple objet de contemplation, mais un véritable terrain de vie dans lequel chercher, exhumer, inventer et tenter de nouvelles formes de liens au végétal. C'est ce que nous mettons en jeu dans les bois, les clairières, les forêts, les parcs, les jardins et les champs, où **le soleil, la pluie, le vent, viennent se mêler au jeu, au même titre que les comédien·nes, végétaux et autres vivant·es.**

Conçue pour être **déplaçable et s'adapter** à chaque lieu de présentation, *De Chair et d'Eau* nous immerge dans les jardins, les parcs, les forêts, les champs, où le théâtre devient une climatologie sensible qui interroge notre rapport au vivant.

---

**De Chair et d'Eau est une pièce chaotique, éclatée, à l'image du vivant en crise dans la situation climatique qui est la nôtre.** C'est une pièce qui s'inscrit intimement dans les enjeux de notre époque et pourtant en avance sur son secteur. **Une pièce portée par la jeunesse et son héritage écologique, ses luttes et ses espoirs. Une pièce qui laisse au public l'espace de penser, savoir et rêver.**

# CRÉATION SONORE MATHIS GROSOS

La pièce comporte 3 morceaux qui ont tous les deux été pensés, conçus et arrangés en fonction du travail de plateau.

Le premier, **Alice**, est parti d'un court extrait du Walt Disney de 1951, le rire de son personnage principal, un sample qui aura finalement disparu de la version finale du morceau, alors même que ce dernier lui doit sa structure. C'est d'ailleurs cette démarche de sample, de collage, qui s'est imposée dans ce travail. D'abord, il y a cette succession de bruitages qui, répétés, intensifiés ou ralentis, donnent aux percussions un caractère boisé, organique. C'était là l'enjeu de départ : mobiliser le numérique pour mieux l'invisibiliser, emprunter au réel son acoustique, la singer au point que l'artifice devient plus vrai que nature. [...] Ensuite, il y a cette force entraînante de la boucle, la force de sa simplicité. Quand elle est identifiée, elle peut être chantée, dansée, reproduite. [...] La danse, primaire. C'était l'objectif d'Alice : basculer depuis un simple son d'ambiance dans une transe. [...]

La troisième, Eva, nous plonge après l'extinction de l'espèce humaine. En fin de spectacle, elle accompagne le déploiement et la profusion végétales et animales qui pourraient nous succéder. A l'image du compost, la vie émerge de la mort dans un mouvement organique, complexe et incessant que la musique participe à rendre audible à l'oreille humaine. Les plantes évoluent, de nouvelles espèces émergent, des créatures mouvantes, étranges, attirantes et amusantes. La musique accompagne cette évolution, la soutient et l'augmente. Elle est un métissage entre les sons boisés d'Alice et ceux, plus aquatiques, d'Underwater. Elle nous conduit un univers plus aquatique, liquide, fluide.

## COSTUMES PÉNÉLOPE BOURGEOIS, SALOMÉ VANDENDRIESSCHE, VIRGINIE LECOUTRE, ISABELLE GOUPILLON & MAROU

Les costumes sont issus de la seconde main, portant les mémoires des utilisations passées, avant *De Chair et d'Eau (Déméter)*, mais aussi des représentations antérieures. Nous voulons ainsi rendre visible notre parti-pris d'écoconception du spectacle. Plus la pièce se déplie, plus les costumes donnent à voir la trace mystérieuse et imperceptible de notre rencontre avec le végétal.



Durant la pièce, les comédien·nes interprètent plusieurs rôles. **Les robes inspirées des toges grecques sont le seul élément de costume porté sur l'intégralité de la pièce par chaque comédien·ne.** Le travail de teinture a été réalisé à froid par Virginie Lecoutre par capillarité .et au bâton, toujours avec le souci de limiter au maximum notre empreinte écologique.



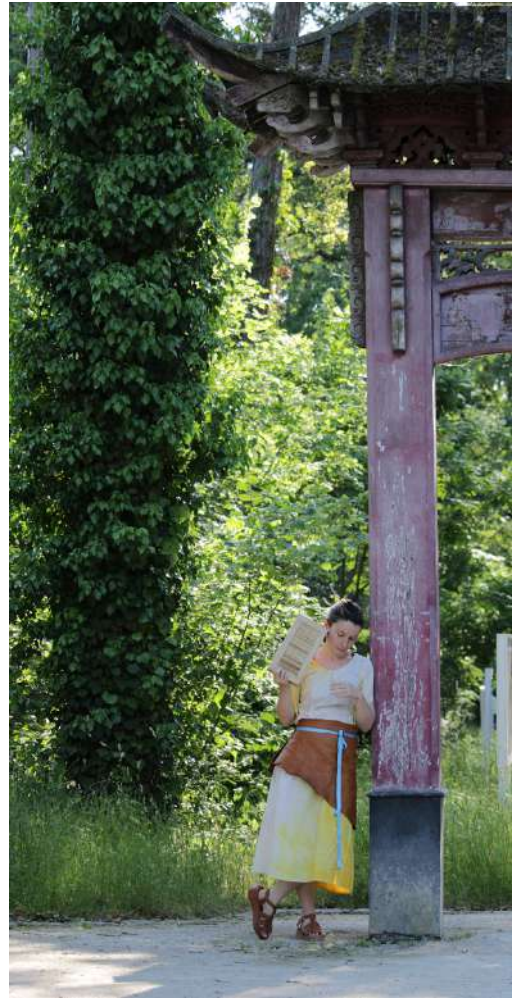
La robe est portée seule avec un masque fabriqué par Marine Donadoni, quand iels interprètent le personnage de **Déméter**.

Chaque robe est comme une toile blanche qui se teinte des victoires et des défaites de chaque personnage, de ses joies et de ses tristesses, de ses relations à l'autre, humain et non-humain.

Pour fabriquer les autres costumes, Isabelle Goupillon a sorti les tissus accumulés au fil des années de création de costumes pour des galas de danse.

Pour chaque costume/personnage, nous avons choisi des couleurs, des matériaux et confectionné des formes qui mettaient en valeur leur personnalité, et sculptaient leurs silhouettes. Nous avons également pensé praticité de ces éléments de costumes que les comédien·nes enfilent et enlèvent en permanence à chaque changement de personnage.





**Créatures mi-végétale, mi-animales, ces cocons ont été fabriqués par Marine Donadoni et accompagnent la bascule vers un univers plus onirique en fin de pièce.**





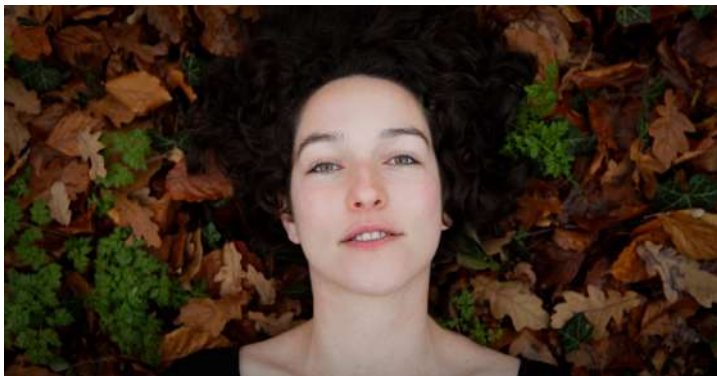
# TECHNIQUE

Détails : demander le dossier technique

## RÉSUMÉ

<b>Durée</b>	1h30
<b>Espace de jeu</b>	Plein air (bois, forêt, jardin, parc, champ) Déambulation (prologue de 10min) : chemins distincts + Dispositif frontal : 1 arbre au moins dans l'espace de jeu
<b>Décor</b>	Pas de décor
<b>Son/lumières</b>	Besoins : voir dossier technique
<b>Position du public</b>	Déambulation : 3 groupes de spectateur·rices, chaque groupe est guidé par un·e comédien·ne différent·e. Circulaire : autour de l'espace de jeu
<b>Montage / mises</b>	Le Jour J - début du montage/mises au plus tard 2h avant la représentation
<b>Nuisances sonores depuis l'espace de jeu</b>	Pas ou peu de nuisances sonores voitures/trains/avions/cour de récréation tout public
<b>Accès</b>	En voiture jusqu'à 50m de l'espace de jeu maximum pour les déchargement avant le montage/les mises, et pour le démontage.
<b>Personnel en tournée</b>	6 personnes (5 artistes + 1 chargée de production)

# ÉQUIPE ARTISTIQUE



## MAROU

### Autrice, Metteuse en scène

Autrice, metteuse en scène, comédienne, dramaturge, et directrice artistique de la Compagnie, me définis comme artiste d'écothéâtre.

J'ai fait un bac scientifique (2014), une classe prépa littéraire (2015), un bachelor en management à l'École 3A (2017), une formation de comédienne à l'École Claude Mathieu (2020) et un master Ecritures et Représentations à l'université Paris Nanterre (2022) et aujourd'hui, tout me sert! Que ce soit dans la pratique ou en m'inspirant, je suis teintée de ce parcours un peu fou.

Mon parcours théâtral commence par la comédie musicale en primaire, puis dans des associations, en option au lycée, en classe prépa, en formation semi-pro de comédie musicale et dans plusieurs compagnies (Kaféïne, Début de Folie). Durant mes années à l'école Claude Mathieu, j'ai écrit et mis en scène une première pièce, Putain, qui plonge le public au cœur d'une multinationale dans laquelle les employé-es sont des prostitué-es.

Poussée par ma sensibilité, mes engagements écologiques et artistiques, je réunis artistes et ami-es pour fonder l'association Compagnie Arborescent-e-s en 2020, pour laquelle je travaille comme comédienne (Détritus), autrice et metteuse en scène (Sauvage, De Chair et d'Eau, Détritus). J'endosse également une casquette administrative et la direction artistique.

En parallèle de mon activité au sein de la compagnie Arborescent-e-s, je travaille comme actrice (Vengeance, Salvatore Ceraolo) et dramaturge (Interstices, Eve Ganneau).

L'objet de mon travail artistique et ma manière de construire chaque projet sont également imprégnés de mes jobs "alimentaires" passés : chargée de communication dans une usine, vendeuse, adjointe à l'accueil d'un théâtre public, habilleuse à l'Opéra de Paris ; de 8 ans de chorale, 10 ans de scoutisme et 12 ans d'équitation.



## MARIE SEMSARI NEJAD

### Assistante à la mise en scène

Mon parcours artistique débute par la danse et se poursuit, à partir de mes 9 ans, par le théâtre. Ces disciplines, avec la natation, deviennent pour moi des "piliers".

Au lycée, j'intègre l'Atelier Théâtre Citoyen (Cie des Citoyens du Trèfle) de Courbevoie. Avec mes camarades, je pars en 2015 et 2016 jouer nos pièces comiques pendant 10 dates au Théâtre de la Tâche d'Encre dans le cadre de Festival Off d'Avignon.

Ces expériences agissent comme un révélateur pour moi : je ne vois plus la pratique du théâtre comme une amateur et décide d'en faire mon métier.

En Septembre 2016, je quitte subitement ma licence de lettres classiques à la Sorbonne pour me consacrer pleinement à mes études au sein de l'École Claude Mathieu où je resterai quatre ans en formation. J'y rencontre Marine Giraudet.

Après l'école, en 2021, j'effectue un stage d'assistantat à la mise en scène pour le spectacle "J'ai un vieux dans mon sac si tu veux je te le prête" au sein de la compagnie de théâtre de rue Bouche à Bouche avec Marie-Do Fréval. J'y découvre l'univers du théâtre de rue. Je participe également en tant qu'assistante à la mise en scène à l'élaboration du spectacle de conte "Le Chagrin de Caillou" écrit et mis en scène par Louise Luck. Ce projet n'aboutit malheureusement pas.

Depuis Septembre 2021, je suis intervenante théâtre auprès d'enfants dans les écoles.

Je rejoins la compagnie Arborescent.e.s en janvier 2022 et prends la suite de Audrey Miles pour l'assistantat à la mise en scène de De Chair et d'Eau.



**AL**  
**Comédienne**

Comédienne professionnelle et de formation (Ecole des enfants terribles et école du Jeu), j'explore les croisements artistiques au fil des rencontres : Théâtre et cinéma avec la Cie Chauffe-Brûle, Théâtre Forum avec la Cie Entrées de Jeu, Improvisation avec la LISM, création classique et contemporaine avec la Cie C(h)aracteres, Jeune public avec la Cie Zygotère...

Mon but aujourd'hui ? : Explorer ma propre singularité pour en développer un univers artistique authentique. Je deviens alors directrice artistique de la compagnie Inatandi que je viens de fonder fin 2022.

Au même moment, j'entre dans la compagnie Arborescent-e-s sur le projet "Déméter", en livrant une interprétation très personnelle d'un texte imposé au cours d'une audition. Sensible aux engagements écologiques, je me reconnais également dans les valeurs humaines et durables qui accompagnent les créations collectives de l'association.



**WOODINA LOUISA**  
**Comédienne**

Mon histoire d'amour avec le théâtre a commencé à mes 12 ans dans un atelier. Depuis, on ne s'est plus quitté, il m'est devenu nécessaire. Mon bac en poche, je suis deux cursus en parallèle : une licence en Langues Etrangères Appliquées anglais-espagnol et une formation à l'Ecole Claude Mathieu (Art et techniques de l'acteur).

J'y rencontre Marine, qui me met en scène dans sa première création *Putain*. Parmi les autres spectacles dans lesquels j'ai joué : *Moi aussi je suis un être humain* mis en scène par Jacques Hadjaje, *Edith Piaf* de Thomas Bellorini et *Aparecen las Mujeres* mis en scène par Luis Sánchez Peñaherrera (en VO espagnol). Après une licence 3 d'encadrement d'ateliers de pratique théâtrale à la Sorbonne Nouvelle, je viens d'intégrer l'école du Théâtre National de Bretagne.

Je ne conçois pas ce métier toute seule mais en troupe. Je vois cette compagnie comme un laboratoire de recherche, un lieu de rencontre et de transmission. J'ai trouvé des compagnons de route pour créer, observer le monde et rêver ensemble, à la recherche d'un théâtre qui questionne les relations entre l'humain et la nature.



## **THAÏS SALMON-GOULET**

### **Comédien·ne**

Normandie, Orne, Alençon. C'est dans cette ville que j'ai rencontré le théâtre assez jeune, depuis une compagnie amateur jusqu'au 3e Cycle du Conservatoire Départemental, devenu ma deuxième maison. Là-bas, je me suis aussi impliqué dans les classes de percussion, de piano, d'orchestre et de comédie musicale. J'ai ensuite rencontré la théorie théâtrale dans une classe préparatoire littéraire à Caen, mais toujours appliquée au plateau.

J'atterris à Nanterre, à l'université et dans les milieux militants écologistes parisiens. Je me demande, comment donner le meilleur de moi-même pour soutenir la justice environnementale? Peut-être, par ce qui me concerne le plus, me plaît et me donne de l'élan : le théâtre. Je décide alors de commencer un travail de recherche pour tenter de creuser cette question et découvrir les façons qui me paraissent les plus pertinentes pour faire théâtre, avec l'écologie... et inversement !

Quoi de mieux qu'expérimenter ensemble, de trouver en commun des façons de faire, de ressentir autrement nos liens, d'explorer autrement le théâtre, en redonnant une place à des acteur·rices oubliés·es : les Terrestres ?

# COMPAGNIE ARBORESCENT·E·S

## EXTRAIT DE NOTRE CHARTE D'ÉCOTHÉÂTRE

La compagnie Arborescent·e·s est une **association loi 1901** qui réunit un bureau, des artistes, du personnel administratif, des adhérent·es et des bénévoles dans un projet artistique, social et politique :

### **l'écothéâtre.**

La situation climatique actuelle et ses conséquences dans les années à venir ne sont plus un secret. Animé·es par nos sensibilités, nos engagements personnels ou notre curiosité, notre désir de nous lier et notre volonté de nous saisir des enjeux climatiques dans notre activité professionnelle ou bénévole, **nous choisissons de faire écologie de nos esthétiques et de nos pratiques théâtrales.** Notre projet se décline en 3 objectifs :

- Faire de l'écologie une source d'inspiration et un moteur de création
- Raconter notre époque et ses enjeux
- Imaginer collectivement des alternatives

**L'écothéâtre est pour nous la recherche et le déploiement d'un geste artistique professionnel curieux, soucieux et respectueux des vivant·es.**

**C'est un théâtre ouvert aux entités humaines et non-humaines, avec qui il tisse des liens créatifs, sensibles et durables.**

**Il interroge nos modes de vie, invite à (ré)inventer localement et collectivement nos sociétés pour répondre à l'urgence climatique.**



# CONTACT

## CIE ARBORESCENT.E.S Ecothéâtre

Direction artistique :  
Marou  
06.37.68.10.18  
ciewarborescent.e.s@mailo.com



[@ciewarborescent.e.s](https://www.instagram.com/ciewarborescent.e.s)



[@ciewarborescentes](https://www.facebook.com/ciewarborescentes)



<https://ciewarborescentes.fr>



les  
nuits  
des  
forêts

