

Sudarios de luz
Ricardo Alario



Ante- proyecto presentado a:
Galería Alba Cabrera.
Valencia, diciembre de 2015
Directora:
Graciela Devincenzi

Sudarios de luz *Ricardo Alario*

Vivimos en un mundo de luz, aunque también tengamos tinieblas, que nos ayudan a reforzar la percepción de lo luminoso de nuestra existencia. Todas las religiones nos presentan en su concepción más divina, seres extraordinariamente luminosos. Las imágenes obtenidas por los telescopios más potentes nos revela un universo infinito formado por constelaciones de exquisitos colores y formas iluminadas por sus millones de soles que vibran con su luz los gases que las rodean. Nuestras ciudades son pequeñas constelaciones en la oro-grafía oscura de la tierra en las noches cerradas, como racimos de luz se extienden ante nuestros ojos. Ciudades como inmensos paneles de luces. Seres luminosos somos, nuestra energía también conforma un mundo de luz individual. Sin embargo todo es una ilusión efímera y la consciencia de la muerte, ausencia de luz, oscuridad absoluta, nos aterra. Sin embargo todo lo que existe algún día dejará de existir, es muy posible que nuestro sol en un día muy lejano se convertirá en una enana blanca y nuestra existencia no constará ni en la historia de nuestro universo, como otros que existieron y ya no existen.

Desde las culturas ancestrales con la adoración al sol. Ra como Dios Solar, demiurgo, creador del universo, hacedor del mundo, Corona solar denominada [Itemu](#), Ave Fénix, capaz de renacer de sus cenizas ardientes. [Montu](#) recorre el cielo como un halcón, Dios solar y de la guerra. Amón dios creador de los egipcios y también el abolido Atón. Toda la existencia bajo los auspicios y las bondades de nuestro astro rey.



Sudarios de luz. Ra. Siembra/polimetalcrilato/Led
153 X 103 cm.

Manu, Dios lunar, de la fertilidad y la vegetación junto con Jonsu, Dios lunar, protector de los enfermos. La noche hogar de viajeros, moribundos, marginales, hombres y mujeres de la vida.



Morada de muchos crímenes pasionales. De cantos y risas, de vino y fiestas, aliada de las complicidades y casa de la traición. Luz oscura, fría pero a fin de cuenta luz. Hombres de la noche, refugio de creadores y de genialidades, de la desesperación Quien no concilia el sueño:
Con una vela enciendo otra vela en una noche de primavera.

La noche iluminada por la luna también es un sudario de luz, ya que su duración es corta y el astro rey la destronara de su reino en un constante morir de luz y renacer en la oscuridad

Sudarios de luz. Manu. Siembra/polimetacrilato/Led. 153 X 103 cm.

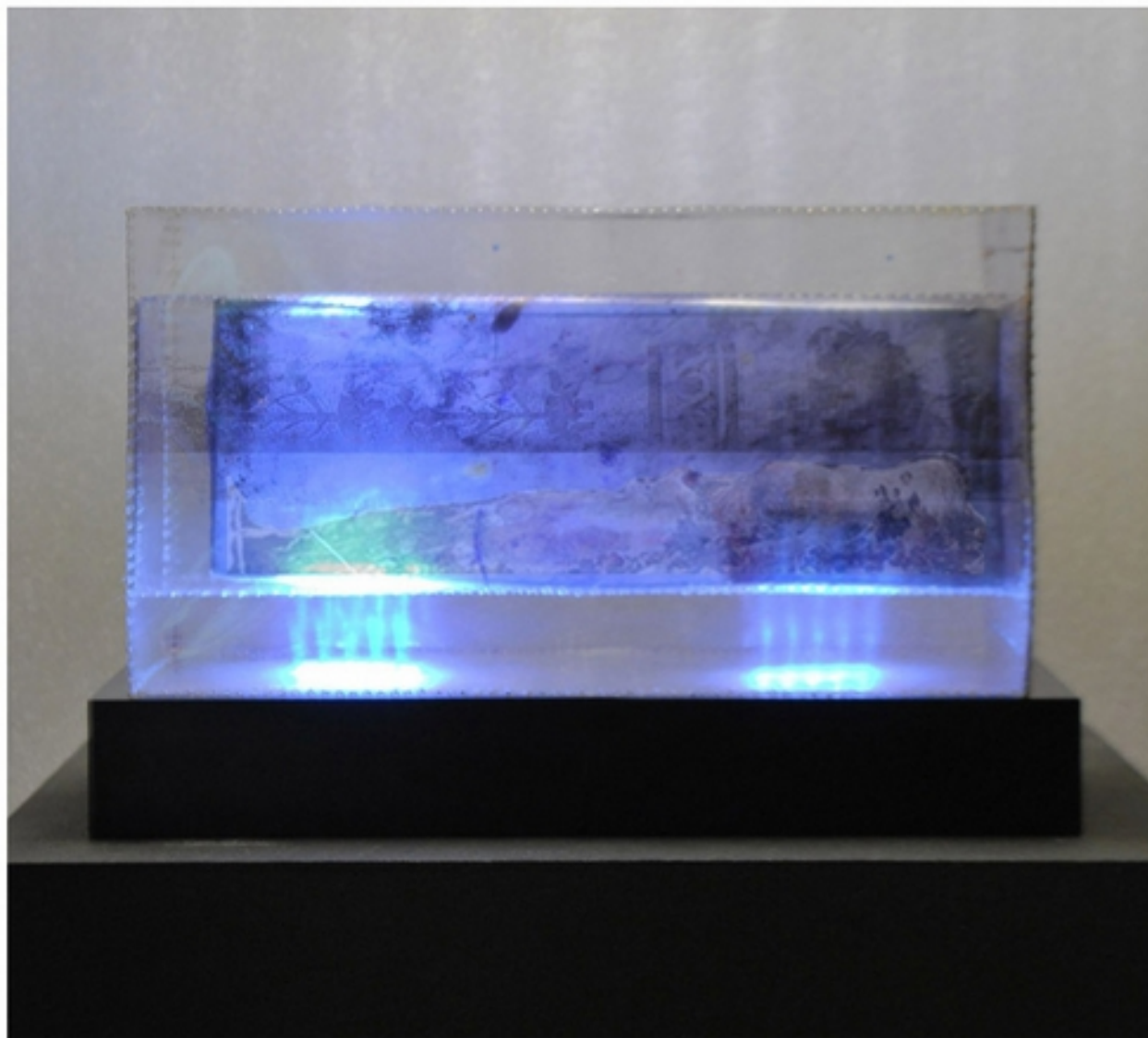
Obra tridimensional: **Almas de plástico V.** Siembra/polimetacrilato/Led. 77,5 X 45 X 12 cm.

Los sudarios se han utilizado desde la practica de los primeros enterramientos, en todas las culturas observamos el rito preparatorio del cadáver para preservar su tránsito al mas allá. Dependiendo de los climas, las momias han tenido mayor o menor suerte en su conservación. En la tumbas no saqueadas e intactas sus inquilinos, sirvieron a la ciencia desde el siglo XIX hasta nuestros días para analizar, cada vez con mejores y precisos instrumentos, los restos encontrados.

Nos asombramos de la conservación de los cuerpos, datados algunos en los periodos predinásticos, hacía 3100 a.c. Demostrándose el respeto, mimo y cuidado en las prácticas mortuorias para ayudar al difunto en su viaje.

Ese viaje en el tiempo, es una prueba de su éxito, consiguiendo con la preservación de los retos la inmortalidad, al menos durante más de 5000 años. Uno de los requisitos de Platón en sus conceptos de regeneración hasta conseguir completar los niveles o como a través del apellido preservar de alguna manera la existencia en los siglos, y por último por los méritos en cualquier actividad humana que por sus excelencias su nombre quede registrado para la posteridad. En éste caso sus cuerpos.

El discurrir de la naturaleza en su constante de muerte y de regeneración con la intervención de



Sudarios de luz. Sarcófago de luz. Madera/Siembra/polimetacrilato/Led.. Maqueta.

Osiris en la resurrección del faraón. ¡Que fascinación por las capacidades de nuestros antepasados!, siento gran admiración por sus conocimientos y su pericia para realizar obras tan grandiosas y de tan exquisito refinamiento.

La vida

Solo conocemos la vida; de la muerte, sabemos que simplemente es ausencia de vida y en la vida, en ocasiones nos desgañitamos como Quevedo en su poema:

...¡Ah de la vida
nadie me responde!....

Nada quedará de nosotros, ni siquiera los huesos; cuando miramos esos faraones o las momificaciones de los desiertos mexicanos o peruanos, sentimos envidia, no solo por su eternidad de parte de ellos, también con la devoción y cuidados atendidos por la comunidad y sus familiares. El arte mortuario nos descubre mucho sobre la vida de todas esas culturas tan antiguas.

Sudario, de la palabra latina *sudarium*, significa en su origen un lienzo o pañuelo que sirve para cubrirle el rostro a las personas muertas y demostrarles sus respetos. La palabra griega *soudarion* que expresa lo mismo no se halla más que en los evangelistas. No debe, pues, confundirse con *Sindon*, que era una *sábana* y designaba alguna vez un vestido, y servía de camisa.

Quien presenta éste proyecto se considera agnóstico, me atrae muchos aspectos de la religión. En su representación literaria o artísticas.

La sábana Santa o Sudario de Turín en su belleza plástica, desligada de las polémicas sobre su datación temporal. Siempre me a subyugado sus connotaciones en el ámbito químico y en el desarrollo de las diferentes teorías de su existencia. Como título genérico de la obras que componen éste proyecto, partí de la idea de que como en la sábana, al nacer estamos ya cubiertos en un sudario invisible de luz, la luz inunda el mundo, que genera energía en nuestro interior e exterior, que solamente cuando fallecemos rodean nuestro cuerpo con un sudario material con la esperanza de que nos sirva en el camino hacia la luz infinita y universal. La luz símbolo de sabiduría rodea con más intensidad las cabezas de aquellas personas más sabias, ¿es una herencia religiosa?, ¿o una percepción física, real, que los clásicos representaron en sus cuadros y esculturas?



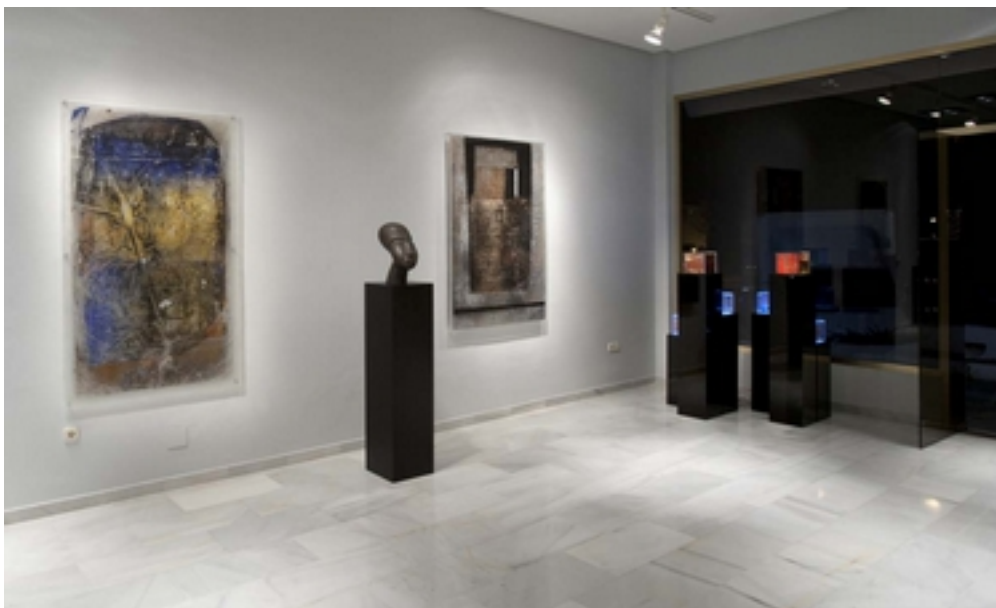
Sudarios de luz. Sudario. Siembra/polimetacrilato/Led 120 X 82 cm.

En un momento de nuestra historia, en la civilización de la energía, frente a un mundo frío e inhóspito para la supervivencia humana, en unos cuerpos desnudos con nuestra piel expuesta a los fríos o las ardientes temperaturas, nosotros cuerpos luminosos no somos capaces de sobrevivir en plena naturaleza si nos vemos desprovistos de los amuletos externos que siempre nos acompañan para facilitarnos la vida.

Obra realizada sobre plástico con el método de siembra, como las demás, y presentada dentro de una caja de metacrilato plana pero que carece de iluminación interna. La exposición está pensada en iluminarse por si sola, a través de los led que cada obra poseen, pero algunas piezas, aprovechando la penumbra de la sala en la noche, como es en el caso de la obra *Almas de plástico* sera iluminada por un solo foco, concentrando la luz sobre ella y acentuando su sobriedad.



Sudarios de luz. Almas de plástico. Siembra/polimetacrilato.
153 X 103 cm.



Exposición La curiosidad salvó al gato, (Colectiva). Rgalería, Marbella.
https://www.facebook.com/ricardo.alario/media_set?set=a.10206785068851141.1073742120.1408038312&type=3

Cada vez nos alejamos más de la naturaleza, nuestras vidas transcurren encerradas entre paredes de luz, el tiempo se nos hace más visible en nuestro empeño en dividir el espacio en muchos compartimentos, en cerrar y abrir puertas y así el tiempo transcurre muy deprisa.

En la oscuridad de la noche, multitud de cuadradillos iluminados encerrados como en el libro: *Viaje al fin de la noche*, de Louis-Ferdinand Céline, en pequeñas guerras individuales, repitiéndose los mismos dramas de generación en generación, cantadas y expresadas por poetas, pintores, cineastas y un largo etc, para que cada generación las haga suyas, creyendo que sus experiencias son únicas y genuinas, al igual que todo lo que nos pasa, creemos que es especial, que somos únicos entre tantas

almas que pueblan nuestra tierra.

....¿Qué sé yo de lo que seré, yo que no sé lo que soy?

¿Ser lo que pienso? ¡Pero pienso ser tantas cosas! ¡Y hay tantos que piensan que son lo mismo que no puede haber tantos! ...

Fernando Pessoa

Es posible conseguirlo, está realmente en nuestras manos, o es el destino en su juego de selección natural, dotar a un ejemplar de características superiores para mejorar su especie, entonces, ¿es real la existencia del libre albedrío?

Podemos esforzarnos en mucho para conseguirlo y nunca llegar alcanzar la meta, ya que la naturaleza no nos dotó con su varita mágica de la cualidades necesarias. En *Amadeus* de Milos Forman, representan magníficamente la angustia de Salieri por verse, a pesar de su esfuerzo, derrotado, porque a él, la divinidad no le había concedido el don natural de Mozart.



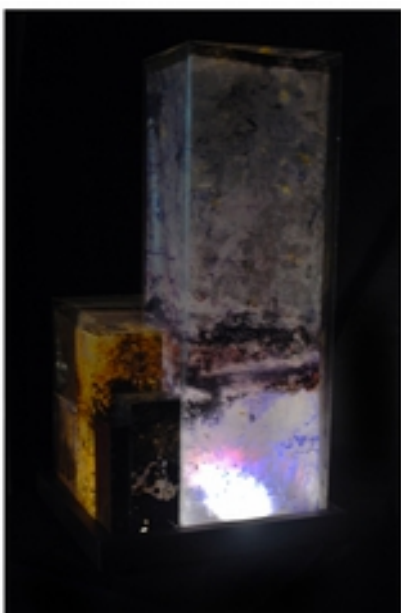
Sudarios de Luz Cavernas de luz Siembra/polimetacrilato/caja de luz.
75 X 67 X 45 cm.

Pero la noche cede al resplandor del día, nosotros continuamos encerrados en pequeñas cavernas de luz. Desesperanzarnos de una noche loca de amor, de sentir la resaca de una velada agradable, de sentirnos llenos de vida porque hoy veremos a nuestra amada, ¡todo son alegrías! El sol nos calienta y sentimos la fuerza del universo, su poder, su esplendor como aliados nuestros.

En nuestras cavernas nos conectamos con el mundo en un siglo ínter - comunicado, vemos mientras nos afeitamos las bombas que tocaban hoy, mientras comemos los civilizados envían más maquinas de guerras para sumar su carga de destrucción a las demás bombas de la jornada. Cuando cenamos nos enteramos de los robos producidos hace tiempo pero que se destapan entre plato y plato de nuestra cena. Nos hemos acostumbrado a actuar en la intimidad, como si sintiéramos vergüenza de como somos.



Sudarios de Luz Cavernas de luz Siembra/polimetacrilato/caja de luz.
75 X 67 X 45 cm.





Sudarios de luz. El horror oculto II. Siembra/imagen digital/ polimetacrilato/led. 105 X 90 cm.
Sensor de movimiento

Niños y niñas, desaparecidos, encontrados ya con hijos también encerrados de por vida por alguien que se auto otorgo el derecho de la esclavitud hacía un semejante, que llevaban vidas normales, que los vecinos les consideraban personas joviales y agradables, buenos vecinos. Lobos disfrazados de ovejas. ¡Cualquiera de nosotros podríamos ser igual que ellos!, asesinos, pederastas, ladrones violentos, estafadores o simplemente malas personas.

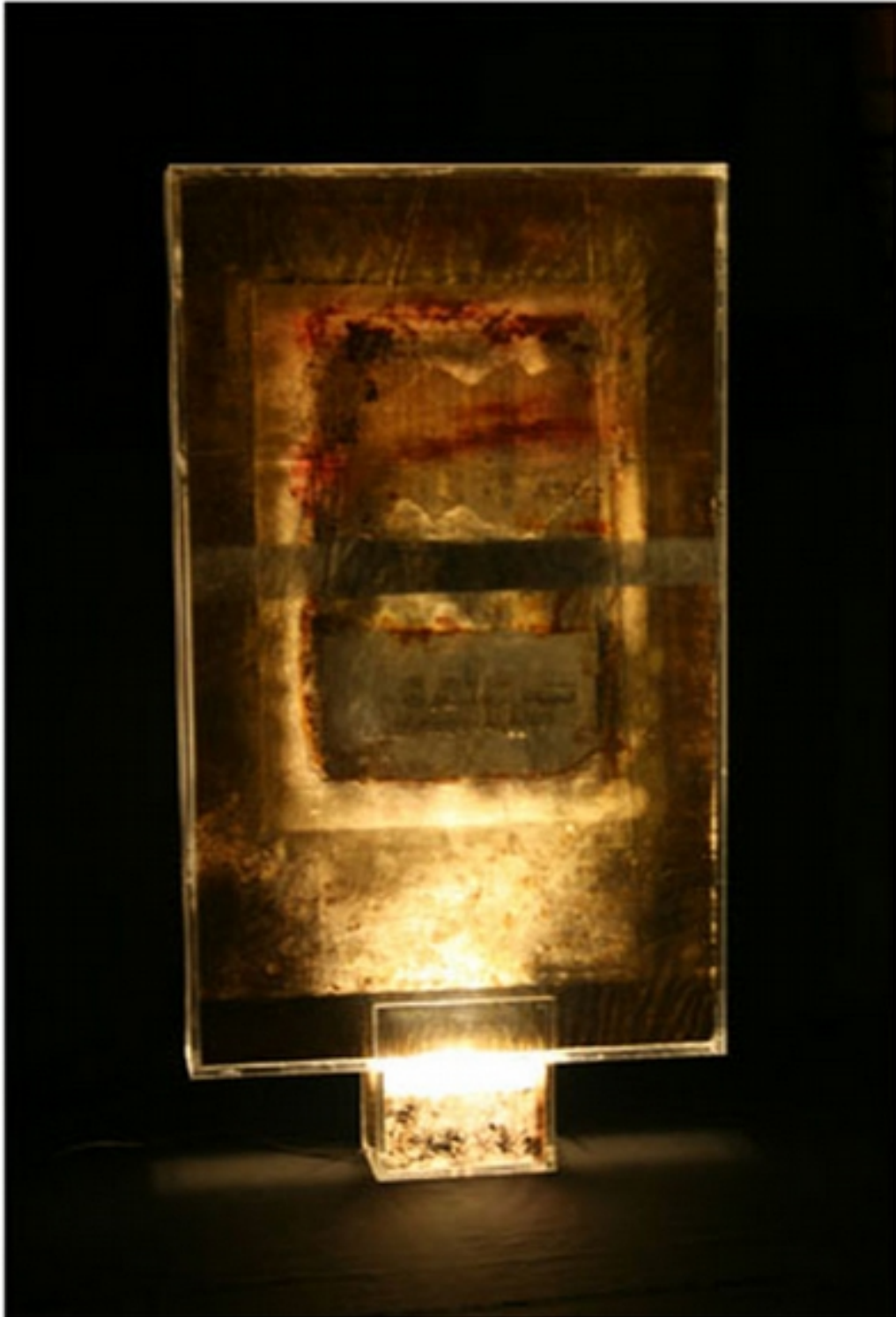


Sudarios de luz. El horror oculto. Siembra/imagen digital/ polimetacrilato/led. 121 X 89 cm.
Sensor de movimiento



Sudarios de luz. El horror oculto III y IV. Siembra/imagen digital/ polimetacrilato/madera/led. 38 X 17,3 X 17,3 cm.

La dualidad, el anverso y el reverso, las dos caras de la misma moneda, como seres con doble personalidad, ninguno de nosotros somos solamente uno, siempre nos acecharán las dudas, la elección y los temores de equivocarnos nos harán actuar de forma insospechada. Una serie de obras tridimensionales, muestran de forma contundente dos caras de un plano vertical. En ésta en concreto nos plantea dos formas de entender la vida, justo en unos años donde las diferencias se acentúan, occidente y el mundo árabe, destinados en una siempre eterna lucha de dominio.



Sudarios de luz. Almas de plástico. Siembra/ polimetacrilato/led. 113 X 60 X 13 cm.

Políptico realizado con 24 piezas de 42 X 29,7 cm. De medidas totales variables en función del espacio disponible.



Sudarios de luz. Ciclo de vida. Siembra/ polimetacrilato/imanes. 168 X 178,2 cm.

Colocación:

El conjunto de piezas están sueltas y su montaje en la pared de la sala puede variar según la textura de la base.

Si la pared es lisa se puede utilizar unos imanes cilíndrico compuesto de dos unidades, uno de ellos lleva un adhesivo para la pared de quita y pon y la otra pieza compuesta de un imán cuadrado pequeño que es el que soporta el peso de la pieza, que es ligera. Los imanes van colocados en cada esquina de todas las piezas.

Si la pared es rugosa se utiliza una pinza metálica en el centro de la pieza y ésta sujeta a la pared mediante un clavo de acero. Las piezas en éste caso quedan separadas entre sí por la dimensión de la pinza. aumentando la superficie expuesta.



Díptico formado por dos piezas de plástico de cuatro partes cosidas por calor. Solapa en forma de caja y con trasera de plástico con orificio para colgar la obra mediante un clavo. La idea es realizar un políptico adaptado el formato a la superficie de pared disponible. En el tratamiento de las obras no sé todavía si se integraría figuración ni de que manera.



Frontal



Lateral



Trasera



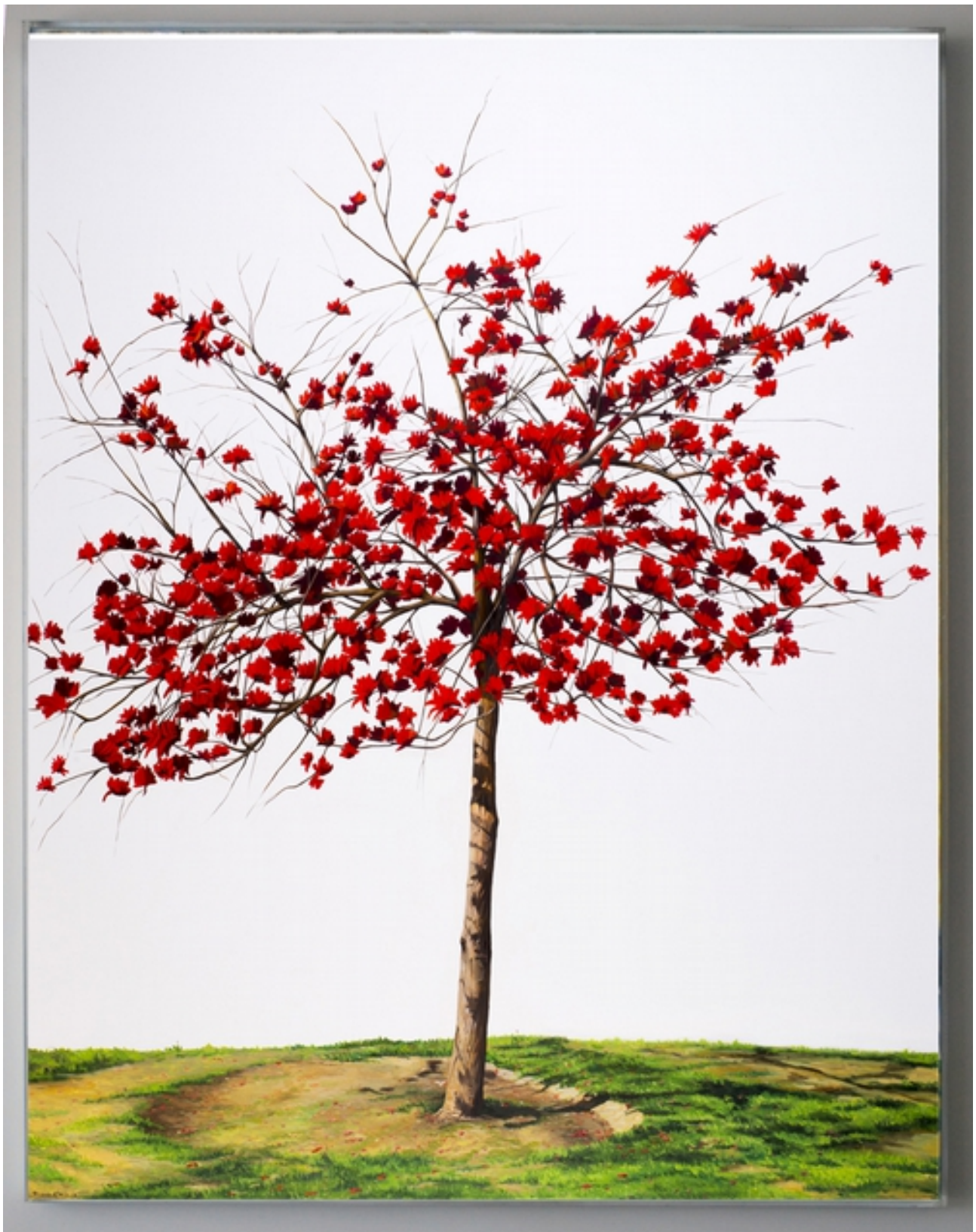
Sudarios de luz. Universo I. Siembra/ polimetacrilato/Led.. 46 X 32 X 32 cm.



Sudarios de luz. Universo interno I. Siembra/ polimetacrilato/Led.. 45 X 40 X 40 cm.



Sudarios de luz. Universo II. Siembra/ polimetacrilato/Led.. 27 X 25 X 25 cm.



Obra en proceso.

Impresión digital sobre metacrilato transparente,
Árbol del conocimiento. 195 X 195 cm.

La idea es rellenar con algún elemento, por determinar, el hueco del interior e iluminar desde dentro mediante led.

Sería la obra que cierre la exposición.



Una de las ideas, desechada, pero que sirve para hacer comprensible la intención con la terminación de la obra. A la espera de tener la idea idónea para su realización.

Conclusiones:

Como cualquier arte – proyecto está sujeto a cambios y a la culminación del proyecto definitivo. En el caso que nos ocupa, los cambios pueden ser sustanciales. El conjunto de obras que se presentan, fueron realizadas durante un intervalo de tiempo que ha durado varios años, siendo obras de tanteo que algunas de ellas participaron en exposiciones colectivas y por tanto, aunque si pensadas para alguna vez montar una exposición conjuntada y bajo un concepto expositivo, no dejan de ser piezas sueltas.

Creo que ha llegado el momento de realizar ésta exposición, cuya principal característica es la utilización de la luz como protagonista fundamental. La iluminación del espacio expositivo será la emanada de las piezas expuestas, solo una obra tendrá un foco directo exterior.

En el momento de fijar la fecha de la exposición de la exposición se convertirá como proyecto principal en mi trabajo, me permitirá poner en practica las experimentaciones con nuevos materiales y nuevas herramientas para realizar las piezas. Me apetece mucho experimentar con los soportes transparentes que tengo a mi disposición y buscar soluciones de presentación y terminación más contemporáneas.

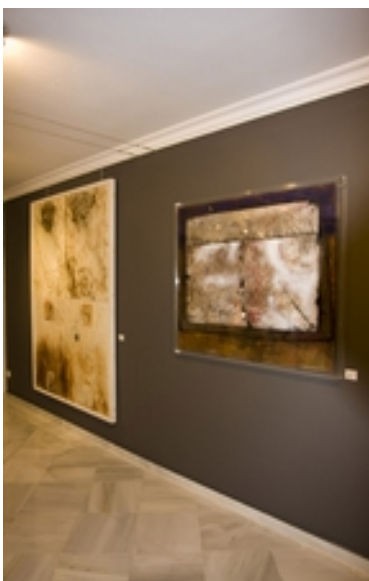
Concepto:

La exposición se basa en la reflexión de nuestra existencia, no buscando respuestas, por otra parte casi imposibles de desentrañar, acercarnos poco a poco reflexionando durante el recorrido de las obras aceptando que tras generación volvemos a repetir nuestras experiencias, positivas o negativas, enriqueciéndolas con la aportación, no solo en su natural evolución genética de la especie, también con la aportación de la rebeldía natural de las nuevas juventudes que componen las generaciones de la sociedad.

Que amamos y que seguiremos amando, sintiendo las sensaciones naturales del sentimiento, pero en cada generación se contará, se expresará, se pintará de forma diferente cada vez, como si fuera una nueva experiencia.

Con la realización de las obras de la exposición, se irán hilvanando conceptos plásticos y literarios que de su evolución dará como resultado el proyecto de *Sudarios de luz*.

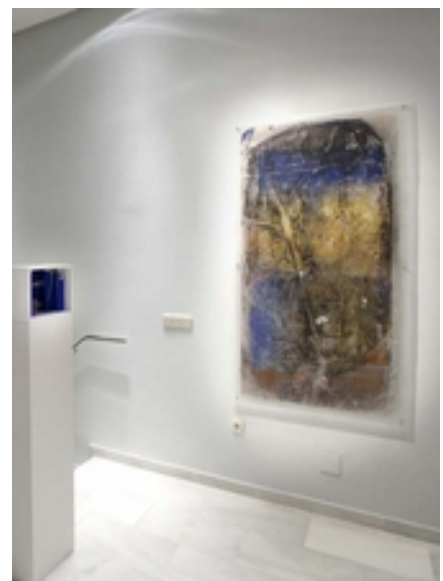
Antecedentes:



Galería Houses of art. Marbella.



Ateneo de Málaga. Málaga.



Rgalería. Marbella.

Sudarios de luz
Ricardo Alario

Ante- proyecto presentado a:
Galería Alba Cabrera.
Valencia, diciembre de 2015
Directora:
Graciela Devincenzi

Taller Ricardo Alario

taller@ricardoalario.com

952 859 671 – 679 842 602

Esq. C/ Valencia bajo s/n.

29601 Marbella

www.ricardoalario.com

<https://www.facebook.com/ricardo.alario>