

INVENTONS UN NOUVEAU LIEU PARTAGÉ

ÉTUDE SUR LA RÉHABILITATION DE L'ANCIEN
TRIBUNAL D'INSTANCE DE CHÂTEAU-CHINON
POUR LA COMMUNAUTÉ DE COMMUNES MORVAN
SOMMETS ET GRANDS LACS - 2022

Réunion publique du 09 novembre 2022 – Ancien Tribunal d'instance de Château-Chinon. Présentation par Marine Fabre-Aubrespy du cabinet d'architectes-ingénieurs AMD-AI et Frank Beau et Camille Arnodin, consultants et chargés d'étude.

DÉROULÉ DE LA SOIRÉE

18h : Accueil des participant-es

18h15–18h30 : Résumé des précédentes étapes de l'enquête par Frank BEAU et Camille ARNODIN, consultant-es et chargés d'étude

18h30–19h : Présentation du nouveau scénario de programmation architecturale par Marine FABRE-AUBRESPY, cabinet d'architectes-ingénieurs AMD-AI

19h15 : Présentation d'une feuille de route des communs et d'un modèle de gestion et de gouvernance, étapes de réalisation du projet, scénarios de financement du projet

20h00 : Echanges avec la salle

21h : Clôture de la soirée, pot de clôture



1

RETOUR SUR LES PRÉCÉDENTES ETAPES DE L'ÉTUDE

FRANK BEAU ET CAMILLE ARNODIN

CONSULTANTS EN CHARGE DE L'ENQUÊTE
ET DE L'ANIMATION DE LA DÉMARCHE PARTICIPATIVE

MARINE FABRE-AUBRESPY ET AMÉLIE RIEUX-FARAUT

ARCHITECTES MANDATAIRE DE L'ÉTUDE POUR LE CABINET AMD-AI, LE CREUSOT

LE RÉCIT DE LA DÉMARCHE ET DES ÉTAPES PRÉCÉDENTES

1. Enquête sur la vie associative en 2021

- Besoins associatifs en termes de locaux, stockage, stabilité économique
- Contexte de la crise du Covid

2. Lancement étude de faisabilité – avril 2022

- Un binôme équipe participation et architectes
- Des intervenants locaux
- Cahier des charges : verrue, école, liaison traversante Place-parking

3. Visite du Tribunal 22 avril 2022

- Une quarantaine de personnes participe à la visite du tribunal
- Présentation de l'équipe et du calendrier
- Apéritif dans la cour

4. Enquête mai à juillet 2022

- 50 entretiens + 130 réponses questionnaire
- Entretiens**
- 25 associations, 17 agents, 7 élus, 2 personnalités qualifiées

5. Réunion publique 1 – « Restitution de l'enquête » - 10 juillet 2022

- **Confirmation attentes :** Salles, stockage, matériel, accessibilité, com / rencontres, stabilité, dynamique / interculturel-générationnel
- **Les réserves et débats :** Financement / tenir compte environnement et acteurs / promiscuité interne / débat vision asso vs économique
- **Des choix à faire** Sport et de danse à CCV

- **Un lieu hybride** Ecole musique / associations, acteurs économiques / public
- **Gouvernance collégiale**
- **Prémises d'un modèle** Niveau 1 - plateau technique, Niveau 2 – animation, Niveau 3 - pilotage par les communs
- **Premiers pas :** Partage salle audience, agent dev, chantiers participatif...

6. Réunion publique 2 – « Programmation architecturale » - 21 septembre 2022

- **Contexte urbain**
- **Spécificités du site et bâtiment**
- **Choix concernant les circulations intérieures et extérieures**
- **Répartition des pôles :** musiques et arts de la scènes, salles de pratiques et cours / réunions, pôle économique et atelier / salle polyvalente, tisanerie, cour et jardin

- **Résultat des débats :** créer un QG associatif au rez-de-chaussée, penser les échanges et rencontres informelles entre acteurs et usagers

7. Réunion publique 3 « Modèle d'exploitation du projet » - 09 novembre 2022

- **Suite de la réunion**

2

SCÉNARIOS DE PROGRAMMATION

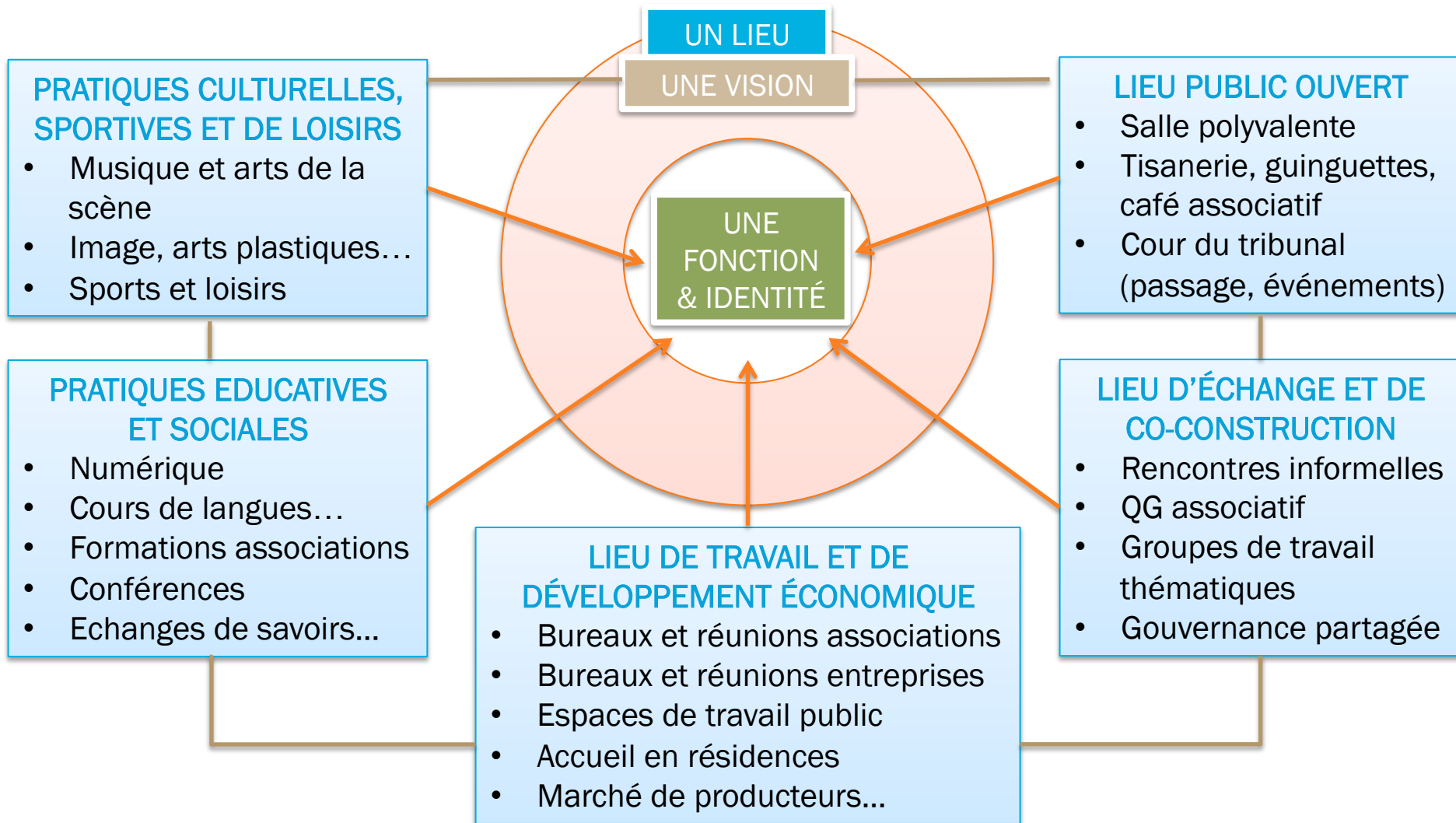
MARINE FABRE-AUBRESPY ET AMÉLIE RIEUX-FARAUT

ARCHITECTES MANDATAIRE DE L'ÉTUDE
POUR LE CABINET AMD-AI, LE CREUSOT

3

MODELE D'EXPLOITATION ET ÉTAPES DE RÉALISATION DU PROJET

UN LIEU HYBRIDE ADAPTÉ AUX ENJEUX ET AUX ACTEURS



RAPPEL SUR L'ESQUISSE DE MODÈLE

BESOINS

MOYENS

DES
« DIRECTIONS »
PORTÉES PAR
LES ENJEUX

Niveau 3.
DES PERSPECTIVES
COMMUNES PARTANT D'ENJEUX
TERRITORIAUX ET S'APPUYANT
SUR LE LIEU

Niveau 2.
UN LIEU QUI
REND POSSIBLE LA
RENCONTRE

Niveau 1.
UN OUTIL D'HEBERGEMENT
DES ACTIVITES ET DE REPONSE
AUX BESOINS MATÉRIELS DES
ACTEURS

- Des capacités et des compétences pour porter les communs sur la durée
- Des « directions » d'actions pérennes portées par des enjeux plus que des personnes

- Une assemblée mixte (Comcom, structures hébergées, structures utilisatrices, personnels) pour le suivi de la feuille de route, des débats, des projets, veillant aux moyens...

- Une coordination de ces actions
- Une définition d'enjeux communs à portées sectorielles ou territoriales se traduisant par des actions concrètes et d'intérêt collectif

- Des moyens humains et matériels de coordination de ces actions
- Une feuille de route des actions à mener ensemble, dans l'intérêt du territoire

- Le lieu facilite les projets communs
- Du partage de matériel
- Espaces informels de rencontres
- Des règles adaptées au partage

- RDV coopératifs informels
- Principes de partage de matériel
- Cuisine, « machine à café »...
- Un règlement intérieur plus poussé

- Une intendance du lieu et une gouvernance minimale, des règles d'usage, un règlement
- Articulations au territoire
- Répartition des locaux et programmation architecturale
- Identification des usages et des premiers acteurs porteurs

- Moyens de gestion (accueil, plannings, gestion technique, gestion comptable, entretien...)
- Une vision plus claire et partagée des fonctionnalités du territoire
- Un équipement adapté à un partage des locaux et de son matériel
- Un équipement adapté aux usages

LES COMMUNS, DE QUOI PARLE T-ON ?

DEFINITIONS

« Les « Communs » sont des réponses, sous des formes d'échanges et de réalisations concrètes voire inédites, à des questions d'intérêt général, notamment territoriales, auxquelles aucun acteur, qu'il soit public ou privé ne peut répondre seul ».

FEUILLE DE ROUTE

La feuille de route des communs peut désigner la liste des actions possibles découlant de l'analyse des enjeux communs sur le territoire. Cette liste matérialise les possibles et les projets. Elle peut servir de guide, de route commune pour les acteurs engagés »

CONDITIONS

La production de Communs nécessite un espace-temps neutre et commun, rassemblant des acteurs de cultures distinctes mais de compétences complémentaires, une méthode ou ingénierie spécifique, une capacité collective à aborder des questions sensibles, un soucis d'efficience et de cheminement très concret, une mémoire collective des étapes franchies, une capacité à transmettre et partager cette culture publique de nouvelle génération.

FEUILLE DE ROUTE DES COMMUNS LIÉS AU FONCTIONNEMENT DE LA STRUCTURE 2023-2025

NOM DU LIEU

- Premier groupe de travail ou action visant à donner un premier nom ou nom définitif au lieu
- Installation et communication autour du nom définitif

RÉCIT DU PROJET

- Rédaction de la vision et des perspectives
- Récit et compte-rendu des assemblées
- Récit des étapes : constats, choix et réalisations effectives

MOYENS DE COMMUNICATION INTERNES

- Liste de diffusion et de discussion propre au projet
- Rencontres des acteurs
- Affichages sur le tribunal

GENÈSE DE LA GOUVERNANCE

- Première assemblée de préfiguration et principes (composition, règles, animation, fréquences)
- Débats et premières décisions sur la gouvernance et forme juridique

MOYENS DE COMMUNICATION EXTERNES

- Mise en place d'une newsletter publique
- Site internet du projet
- Création d'un programme en commun ou lettre imprimée
- Affichage sur le tribunal

RÈGLEMENT INTERIEUR

- Premières discussion sur le règlement intérieur
- Rédaction et vote du premier règlement
- Condition d'évolution de ce dernier

PREMIERS MOMENTS EN COMMUNS

- Rassemblements informels au QG associatif
- Emission radio sur le site
- Petits déjeuners, repas collectifs

PARTAGE LOCAUX, MATÉRIEL BUDGETS

- Partage des locaux et du matériel de la structure
- Partage du matériel et des ressources des associations
- Partage de budgets communs

FEUILLE DE ROUTE DES COMMUNS LIÉS AUX ENJEUX SECTORIELS ET TERRITORIAUX 2023-2028

MUSIQUES ET ARTS DE LA SCENE

- Organisation d'un festival en commun
- Création d'une chorale enfants
- Cours d'instruments traditionnels
- Développement studio son
- Appui rénovation MJC

ACTIONS INTERCULTU- RELLES

- Echanges interculturels et de langues, cours de français
- Echanges et débats ruraux et néoruraux
- Relations intergénérationnelles
- Nouvelle « culture publique »

CINEMA, ARTS PLASTIQUES ET IMAGE

- Groupe de travail bureau des tournages et synergies cinéma
- Pérennisation cours dessin et arts plastiques
- Ateliers cinéma et médiateur

ACTIONS SOCIALES ET ECONOMIQUES

- Projets d'insertions multipartenaires
- Lancement incubateur rural (bureaux pour jeunes entreprises)
- Groupe entrepreneurs, fondations

SPORTS ET LOISIRS

- Partenariats Schiever EIAT : nouveau gymnase / Création salle remise en forme piscine / Cabane Football club
- Manifestation sportive commune
- Installation jeux et loisirs tribunal

MOBILITE DES ACTEURS ET ACCUEIL

- Groupe de travail sur la mobilité des associations et écoles (bus)
- Recrutement d'enseignements et d'intervenants en commun
- Lancement résidences (artistes, saisonniers, figurants...)

EDUCATION, FORMATIONS, CONFERENCES

- Création d'un cycle de conférences multipartenaires
- Cycle de formations : numérique, secourisme, civisme, environnement, échange savoirs...
- Groupe de travail sur la jeunesse

ENVIRONNEM- ENT ET NATURE

- Création d'un jardin commun
- Réflexion sur la filière bois, l'avenir de la forêt, l'énergie
- Filières agricoles du Morvan et question alimentaire
- La question de l'eau et des lacs

MODÈLE D'EXPLOITATION ET DE GOUVERNANCE

	QUI ?	FAIT QUOI ?
DIRECTION ET GOUVERNANCE	<ul style="list-style-type: none">• Délibérations Communauté de com.• Assemblée collégiale : Communauté de communes, partenaires, associations, salariés, usagers• Référent élu et référent cadre de la Communauté de communes	<ul style="list-style-type: none">• Délibère : budgets, feuille de route et projet de structure, règlement int.• Définit orientations et projets communs, débats de fond, problèmes• Administre au quotidien, règle les contentieux et conflits
ANIMATION ET SYNERGIES	<ul style="list-style-type: none">• Acteurs associatifs et locaux• Agent de développement territorial Communauté de Com. temps partiel• Agents spécialisés Communauté de communes• Intervenants extérieurs• Services civiques et stagiaires	<ul style="list-style-type: none">• Portent, participent projets communs• Coordonne groupes de travail, projets communs, interface acteurs-Comcom• Interviennent en support dans le cadre de leur mission : cult, éco, com..• Chef de chantier, anim groupe, com...• Aide aux actions communes
SECRÉTARIAT ET GESTION DU LIEU	<ul style="list-style-type: none">• Secrétaire temps partagé avec Ecole de musique et de danse• Agents d'entretiens Communauté de communes et prestataires techniques• Apport de services civiques	<ul style="list-style-type: none">• Gère les plannings des salles, gestion et administration des activités propres• Assure l'entretien du site et des équipements, réparations• Contribuent à l'accueil et la gestion

LES ÉTAPES DE RÉALISATION DU PROJET (HYPOTHÈSES)

Etape 1 2023-2025 PREFIGURATION ET ETUDES

RÔLE DE L'ECOSYSTEME DES ACTEURS

- Ouverture de la salle d'audience, QG associatif, cour
- Mise en place d'un budget participatif et agent de développement
- Premiers chantiers participatifs : cour, intér.
- Mise en place premiers groupes de travail
- Mise en place première assemblée et gouvernance, préparation phase 2

VOLET POLITIQUE ET ARCHITECTURAL

- Délibérations Communauté de communes : projet, et budget commun
- Recherche de financement
- Etudes et projet architectural
- Mission d'accompagnement des chantiers participatifs

Etape 2 2026-2027 GROS ŒUVRE RENOVATION

- Fonctionnement du lieu en mode chantier ouvert et des groupes en mode hors les murs
- Partenariats locaux sur la finalisation : lycée des métiers...
- Poursuite des assemblées et maturation de la gouvernance et du modèle économique
- Préparation phase 3

- Travaux / gros œuvre intérieurs
- Travaux extérieurs
- Poursuite des recherches de financement
- Nouvelles délibérations sur le projet

Etape 3 2027-2028 FINALISATION DU PROJET

- Ouverture du site et installation des acteurs
- Seconde phase de chantiers participatifs : peintures et décorations, mobilier...
- Installation de la nouvelle gouvernance
- Installation des effectifs : secrétariat, agent de dév, premiers services civiques

- Accompagnement des derniers chantiers participatifs
- Installation de la gouvernance effective
- Vote de la nouvelle feuille de route et du règlement intérieur effectif

LES ÉTAPES DE RÉALISATION DU PROJET (HYPOTHÈSES)

● UN LIEU EN MUTATION

● DES ANIMATIONS

● DES CHANTIERS PARTICIPATIFS PÉDAGOGIQUES

● DES COMMUNS ET DES DÉFIS

● UN RÉCIT, UNE HISTOIRE

PRÉFIGURATION

TRAVAUX

APPROPRIATION

2023

AU PRÉALABLE

- remise en route de l'eau et de l'électricité dans le lieu
- diagnostic du bâti existant (mur, plancher, couverture...)
- études géotechniques
- reconnaissance des fondations

2024

LANCEMENT DES ÉTUDES

2026

LES TRAVAUX DE RESTRUCTURATION

- démolition, curage, reprise en sous-œuvre
- renforcement des planchers, reprise couverture
- création escalier, ascenseur
- petites extensions
- isolation enveloppe bâtie existante
- menuiseries extérieures neuves
- cloisonnement
- lots techniques

2027

chantier participatif n°3 :

- peintures et finitions
- réalisation des finitions
- peintures, décorations, mobiliers
- ...

GENÈSE DE LA GOUVERNANCE

- > mise en place d'un budget participatif et agent de développement
- > création des premiers groupes de travail
- > premières assemblées et gouvernance

chantier participatif n°2 :

- démolition à l'intérieur du bâtiment
- cloison, doublage, portes et meubles en place à déposer
- organiser des ventes
- mobiliser des filières de ré-emplois
- ...

* visites du chantier

- > mise en place d'un cycle de conférences multipartenaires, d'un cycle de formations

* conférence : l'eau et les lacs

* résidence n°1

ouverture de la salle d'audience et du QG associatif

cour

chantier participatif n°1 :

- aménagements extérieurs sur le bas de la parcelle
- défrichage
- prémice d'une traversée piétonne
- ...

* marché des producteurs, des artisans



chantier pédagogique n°1 :

- concevoir et construire des cabanes
- recherche d'optimisation de la matière : less is more
- matériaux en cycle court
- ...

lancement newsletter

* brocantes, foire, vide grenier

* projection cinéma en plein air

* forum des associations

* festival interculturel

chantier pédagogique n°2 :

- concevoir et construire le mobilier intérieur
- imaginer des bureaux flexibles et mobiles
- ...

* fête de la musique

> création d'un jardin commun

publication du récit «inventons un lieu partagé»

par
ATELIER de
BANDE DESSINÉE
de Château-Chinon

inventons un nouveau lieu partagé

Réunion publique du 09 novembre 2022 – Ancien Tribunal d'instance de Château-Chinon.
Présentation par Marine Fabre-Aubrespy du cabinet d'architectes-ingénieurs AMD-AI
et Frank Beau et Camille Arnodin, consultants et chargés d'étude.

4

HYPOTHESES BUDGETAIRES

PREMIÈRES HYPOTHÈSES SUR LE BUDGET D'INVESTISSEMENT DU PROJET

936 / CCMorvan / Réhabilitation ancien Tribunal_Château-Chinon / FAISA
09 / 11 / 2022

43

03 COÛT TRAVAUX & DÉPENSES PRÉVISIONNELLES

	TRAVAUX ENTREPRISES	TRAVAUX POUVANT ÊTRE DÉPHASÉS	CHANTIERS PARTICIPATIFS & PÉDAGOGIQUES
01 - DÉMOLITIONS INTÉRIEURES (cloisons, doublage, etc)			110 000 €HT
02 - TERRASSEMENT DES EXTÉRIEURS (rappel : défrichage et végétalisation non inclus)	12 000 €HT		
03 - REPRISE STRUCTURE (démolition curage, reprises en sous-oeuvre intérieures, création escalier/ascenseur, renforcement planchers...)	310 000 €HT		
04 - RESTRUCTURATION (travaux enveloppe (isolation, menuiseries...), reprise couverture, petites extensions)	390 000 €HT		
05 - LOTS TECHNIQUES (chauffage, ventilation, plomberie)	378 000 €HT		
06 - AMÉNAGEMENTS INTÉRIEURS - SECOND OEUVRE			
06A - cloisonnement, traitement acoustique	200 000 €HT	50 000 + 40 000 €HT salles musiques R+2 amplifiées sous-sol et salle de convivialité	150 000 €HT
06B - finitions, peinture			60 000 €HT
06C - agencements			
07 - GUINGUETTES EXTÉRIEURES		50 000 €HT	
TOTAL	1 290 000 €HT	140 000 €HT	320 000 €HT
TOTAL DES DÉPENSES	1 680 000 €HT	coût des travaux + 30% de frais généraux	
<i>incluant : diagnostics complémentaires, étude de Maîtrise d'oeuvre et accompagnements divers, missions de Contrôle Technique et de Coordination de Sécurité (SPS), aléas et imprévus...</i>	336 000 €HT	auto-financement (20%) Communauté de Communes	
	21 360 €HT	annuité d'emprunt (sur 20 ans à 2,5%)	

1 750 000 €HT

AMD architectes-ingénieurs / coriolis, secteur tgv rue évariste galois / 71210 torcy / T 03 85 78 54 39 /contact@amd-ai.fr

PREMIÈRES HYPOTHÈSES SUR COÛT ANNUEL DU LIEU

NIVEAU 1 ET 2 = LIEU. NIVEAU 3 = COMMUNS

DÉPENSES GLOBALES / LIEU

**ANNUITÉS
D'EMPRUNT
INVESTISSEMENT**
23.000 € / AN

Emprunt : 21.360 €
Matériel : 1.640 €

**BUDGET DE
FONCTIONNEMENT
DU LIEU**
50.000 € / AN

Secrétariat : 20.000 €
Frais de fonct. : 15.000 €
Prestations ext. : 15.000 €

TOTAL/HT/AN : 73.000 €

RECETTES GLOBALES / LIEU

**PART DE LA
CCMSGL**
43.000 €

Annuités : 23.000 €
Fonct. : 20.000 €

**AIDES
FONCTIONNEMENT
ETAT / REGION...**
20.000 €

Etat/Tiers lieux : 5.000 €
Région : 5.000 €
Autres coll. : 10.000 €

BUDGET ADDITIONNEL PROJETS, NIVEAU 3

**DEPENSES
ADDITIONNELLES**
Selon projets

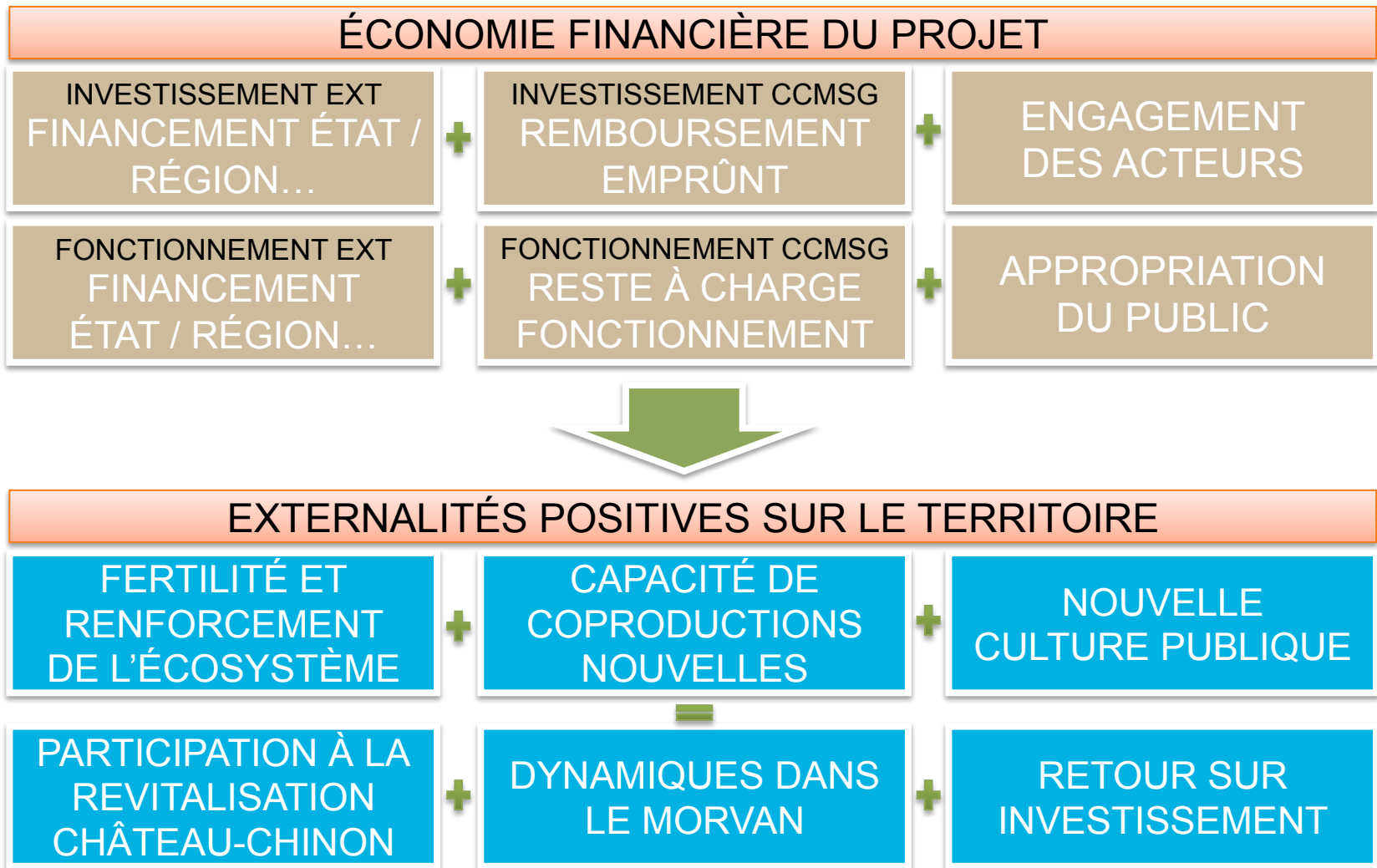
**RECETTES
ADDITIONNELLES**
Selon projets

**PART
D'AUTOFINANCE-
MENT DU LIEU**
10.000 €

Adhésions : 3.000 €
Evénements : 3.000 €
Locations : 4.000 €

TOTAL/HT/AN : 73.000 €

LES DEUX ÉCONOMIES DU PROJET ET DE SON ÉQUILIBRE



5

FINALISATION DE L'ÉTUDE

PROCHAINES ÉTAPES

FIN NOVEMBRE – RENDU DE L'ÉTUDE FINALE

- Prise en compte des retours de la réunion du 09 novembre 2022
- Finalisation et rendu du rapport final de l'étude de faisabilité

JANVIER 2023 – DÉMARRAGE DE L'ÉTAPE DE PRÉFIGURATION

- Délibérations sur le projet
- Budgets participatifs
- Premières étapes d'appropriation du lieu

MERCI DE VOTRE PARTICIPATION

LISTES DES PERSONNES INTERROGÉES

ELUS ET ANCIENS ELUS

- René BLANCHOT, pdt Communauté de communes
- Chantal-Marie MALUS, maire de Château-Chinon Ville
- André BUTTIGHOFFER adjoint Château-Chinon Ville
- Brigitte GAUDRY, maire Château-Chinon Campagne
- Patrice JOLY, Sénateur de la Nièvre
- René-Pierre SIGNE, ancien maire de Château-Chinon
- Guy DOUSSOT, ancien maire de Château-Chinon
- Sylvain MATHIEU, conseiller rég., pdt Parc du Morvan

AGENTS DE COLLECTIVITES

- Florent THIAN, dir. école de musique et de danse
- Vincent BONNET, directeur Culture CCMSGL
- Anne ALGRET, directrice Pays Nivernais Morvan
- Laetitia STUBER, chargée de Com. CCMSGL
- Elodie COUAILLER, agent de Dév. Territorial CCMSGL
- David BEAUDEQUIN, dir. Office de Tourisme CCMSGL
- J-P CHARBONNET, activités pleine nature, CCMSGL
- Christophe FERNEY, chef service économie CCMSGL
- Liliane FICHOT, médiathèque Château-Chinon
- Denyze AGOSTIGHNO et Mathilde DESPREZ, Direction Cité Muséale / chargée de mission dépt
- Philippe LECLERE, chargé mission Petite ville de Demain

EDUCATION NATIONALE ET MINISTERE AGRICULTURE

- Jean-Yves HEBRARD, proviseur Lycée des métiers
- Michèle-Leblanc ALBAREL, proviseure Lycée LEGTA
- Léla PINCHON, coordinatrice CFPPA Morvan
- Dominique LEFEVRE, directeur CFPPA
- Marie-Claude GROCHOWSY, princip. Collège Bibracte
- Laurent DESMARQUET, dir. École Georges Sand

ASSOCIATIONS CULTURE / LOISIRS

- Jean-Claude RONCHI, pdt. Fréquence Morvan
- Diane MARTIN, présidente de Festi-Rencontres
- Pascal EVRARD, trésorier des Galvachers
- Nicolas PETIOT, directeur Le Cornemuse
- Quentin MILLET, ass. Pour une fois qu'on sort
- Henri CHARBONNIER, dir. art. Images et Mouvements
- Mady LINARES, présidente Chorale L'eau Vive
- Christian MAGNIEN, président Sceni Qua Non
- Helen STAVROPOULOS, professeur de dessin
- Laure GIRARDEAU, responsable Fabrique Rhizome
- Hélène GARDES, pdte de Morvan Bridge Club
- M-H. TISSERAND, pdte Université du temps libre

ASSOCIATIONS EDUCATIVES ET SOCIALES

- Jérôme MARTIN, directeur du Centre social
- Thierry LEUTREAU, pdt. Coopérative des savoirs
- Larabi CHEREBI, directeur IESH
- Olivier CHAPUIS, resp. Ecole de la seconde chance
- Elodie BERNARD, responsable Foyer des Eduens
- Madame RODRIGUEZ, représ. parents d'élèves
- Danièle LENOIR, Resto du Cœur

ASSOCIATION SPORT / ENVIRONNEMENT

- Dominique PEYRE, présidente Mouton Zébré
- Thierry MARTIN, bureau Morvan Oxygène
- Isabelle MARTIN, présidente Just Mouving
- Bruno BOUDOT, trésorier du Football Club
- Nathalie GUENARD, LEGTA et pdte Asso Yonne et lac de Pannecièrè.

COMMERCANTS, ASSO LOCALES ET PRODUCTEURS LOCAUX

- Deux bénévoles de la Croix rouge / Vestiboutique, quatre producteurs du Petit marché, Librairie le Goût des mots, présidente de l'Association des Commerçants, Café de l'Agriculture, Fleuriste Au Lys Blanc, Boulangerie, Bureau de Tabac...

PERSONNALITES QUALIFIEES TIERS LIEUX

- Patrick MARMION, dir. Mission Numérique de Lormes
- Aymeric SERON, chargé de mission Tiers lieux de Lormes

Précisions sur ce panel : d'autres associations et interlocuteurs, qui n'ont pu être rencontrés dans cette première phase, le seront dans la seconde phase, afin de compléter les problématiques qui les concernent.