

Avril 2023



CuisTO

Lettre n° 2

Bonjour à toutes et à tous

Le projet de recherche CuisTO (PHRIP 2019), dont l'objectif est de mesurer l'impact des ateliers de cuisine dans le parcours de soin du patient vivant avec une obésité, entame son 3ème mois, et toute l'équipe qui pilote cette expérimentation vous remercie toutes et tous pour l'engouement que vous y portez depuis les premiers instants.

CuisTO 



BIENVENUE

Ophélie PASCAL, jeune diététicienne de l'hôpital de la Pitié Salpêtrière, vient de rejoindre l'équipe des diététiciennes investigatrices du protocole CuisTO. Elle épaulé ainsi Mireille dans les inclusions, et c'est peut être ce qui explique que la Pitié soit en tête des inclusions sur le mois de mars, comme vous pouvez le voir dans les graphiques et illustrations de la page 3 de cette lettre d'information.

Au "sommaire" aussi, un petit retour sur l'atelier test de cuisine qui a eu lieu le lundi 3 avril. Merci beaucoup à toutes les personnes qui y ont participé, et à nos deux animatrices de choc que nous reverrons lors du prochain atelier test, mais sous le thème "défis culinaires", à la demande du service nutrition de la Pitié-Salpêtrière (encore eux, ils sont vraiment sous les feux des projecteurs de CuisTO ce mois-ci !)



DATE A RETENIR

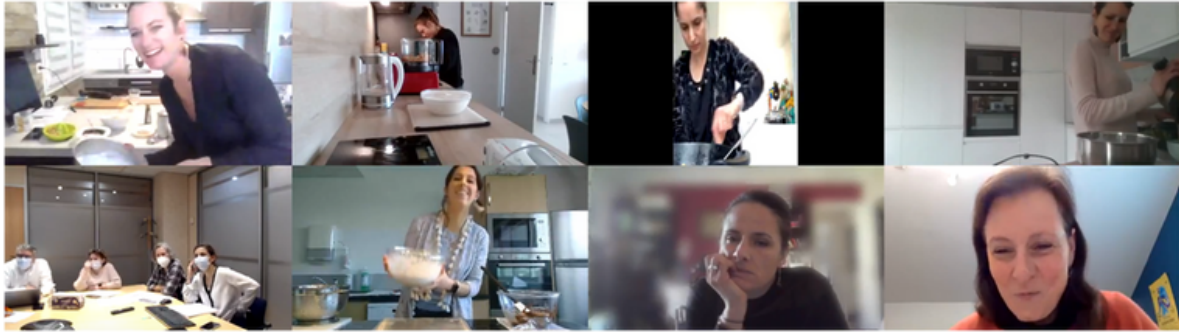
Prochaine étape : la sélection des recettes que nous proposerons aux diététiciennes animatrices afin d'ajuster les propositions faites aux patients et d'harmoniser nos pratiques est bientôt finalisée. Mais avant cela, nous allons très vite vous proposer, comme suggéré par Mireille et son équipe, et déjà discuté avec certaines d'entre-vous, un autre atelier test, toujours sur la plateforme barnabe.io, sur le thème "défis culinaires". La date serait le:

vendredi 28 avril

Nous allons vite revenir vers vous par messagerie pour vous proposer l'horaire. Il faudra bien sûr s'inscrire comme pour le 1er atelier test



RETOUR SUR L'ATELIER DE CUISINE "TEST"



Le lundi 3 avril, les diététiciennes investigatrices, mais aussi d'autres "invités" ont pu participer à un atelier de cuisine en ligne, sous la direction de Cécile MOULIN et d'Eve ROUDIERES, deux diététiciennes habituées aux animations de cuisine, notamment en visio. L'objectif était de tester le parcours d'un patient notamment sur la plateforme barnabe.io qui abritera les ateliers de CuisTO.

Ce fut un exercice particulier pour elles deux, tout d'abord parce que des consœurs, donc du "métier", s'étaient mises dans la "peau" des patients et avaient rejoint leur cuisine, mais aussi parce que d'autres personnes observaient, ce qui n'est jamais facile et qui ne sera pas le cas bien sûr lors des ateliers du protocole.

Mais tout s'est très bien déroulé, dans la bonne humeur et avec des recettes certes simples mais originales ("le pois chiche dans tous ses états", allant d'une mousse au chocolat au jus de pois chiche à un houmous de betterave).

L'occasion de faire le lien non seulement entre alimentation et développement durable (pas de gaspillage, intérêt des protéines végétales etc.), mais aussi entre recommandations nutritionnelles (favoriser les légumes secs, l'intérêt des huiles végétales...) et l'importance du plaisir (le chocolat, hum...).

Différentes astuces ont pu être également partagées, ce qui ravit toujours les patients:

- un presse citron pouvant servir de passoire,
- un micro-ondes pour faire fondre rapidement le chocolat, mais en position "décongélation" pour éviter qu'il durcisse brutalement,
- l'intérêt d'un torchon sous le cul de poule lorsque l'on se sert d'un mixeur plongeur etc.

Ce furent de beaux moments d'échanges qui ont permis de découvrir ce que le patient vivra lors des ateliers de cuisine en visio.

Mais avant toute chose, il sera important de s'assurer que le patient possède une bonne connexion dans sa cuisine !

Un grand MERCI à vous les investigatrices, diététiciennes et invités qui ont participé, observé et échangé lors de cet atelier. Bravo à Cécile et à Eve, que l'on retrouvera très vite et avec plaisir lors de l'atelier "défis culinaires"

LES INCLUSIONS EN MARS



Figure 1: En mars, où nos prévisions d'inclusion étaient de 30 patients au total, 96 % de l'objectif a été atteint (n=29). La Pitié (27,5% des inclusions totales), l'HEGP et Cognacq-Jay (24% tous les deux) ont été les centres les plus actifs ce mois-ci. Bravo à tous, mais attention, nous avons cumulé un retard de 10 patients sur les deux mois. Il faut donc continuer l'effort d'inclure dans ce groupe "contrôle" des patients dits "témoins"

Illustration 1: Avec 12 inclusions chacune, l'HEGP et la Pitié Salpêtrière sont en tête des inclusions, mais Cognacq-Jay, passant d'1 inclusion en février à 7 en mars, talonne les 2 premiers centres avec 8 inclusions. On attend avec impatience que Forcilles prenne le départ (coucou Cécile)

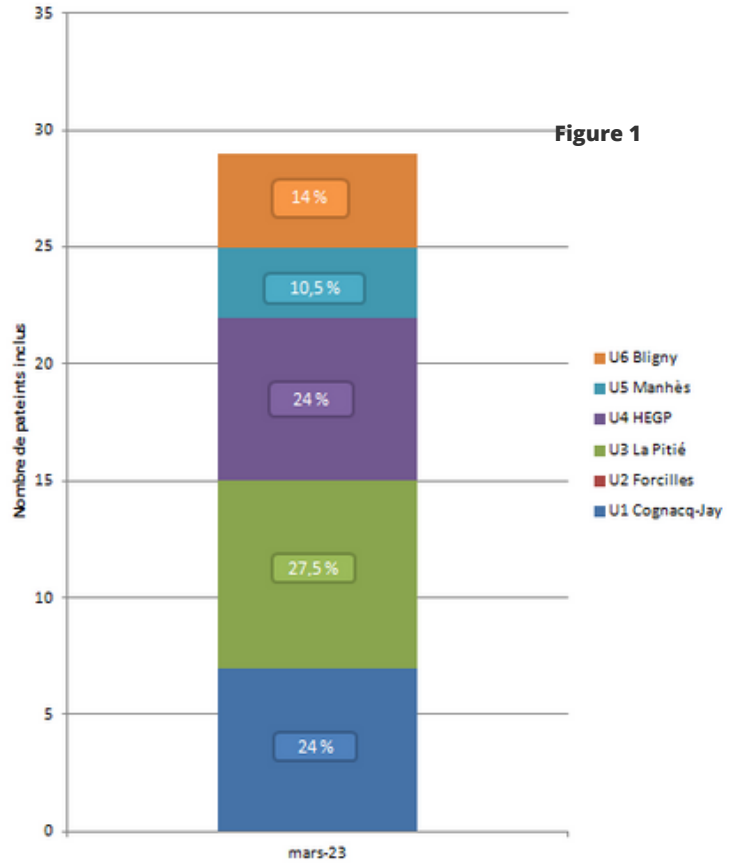
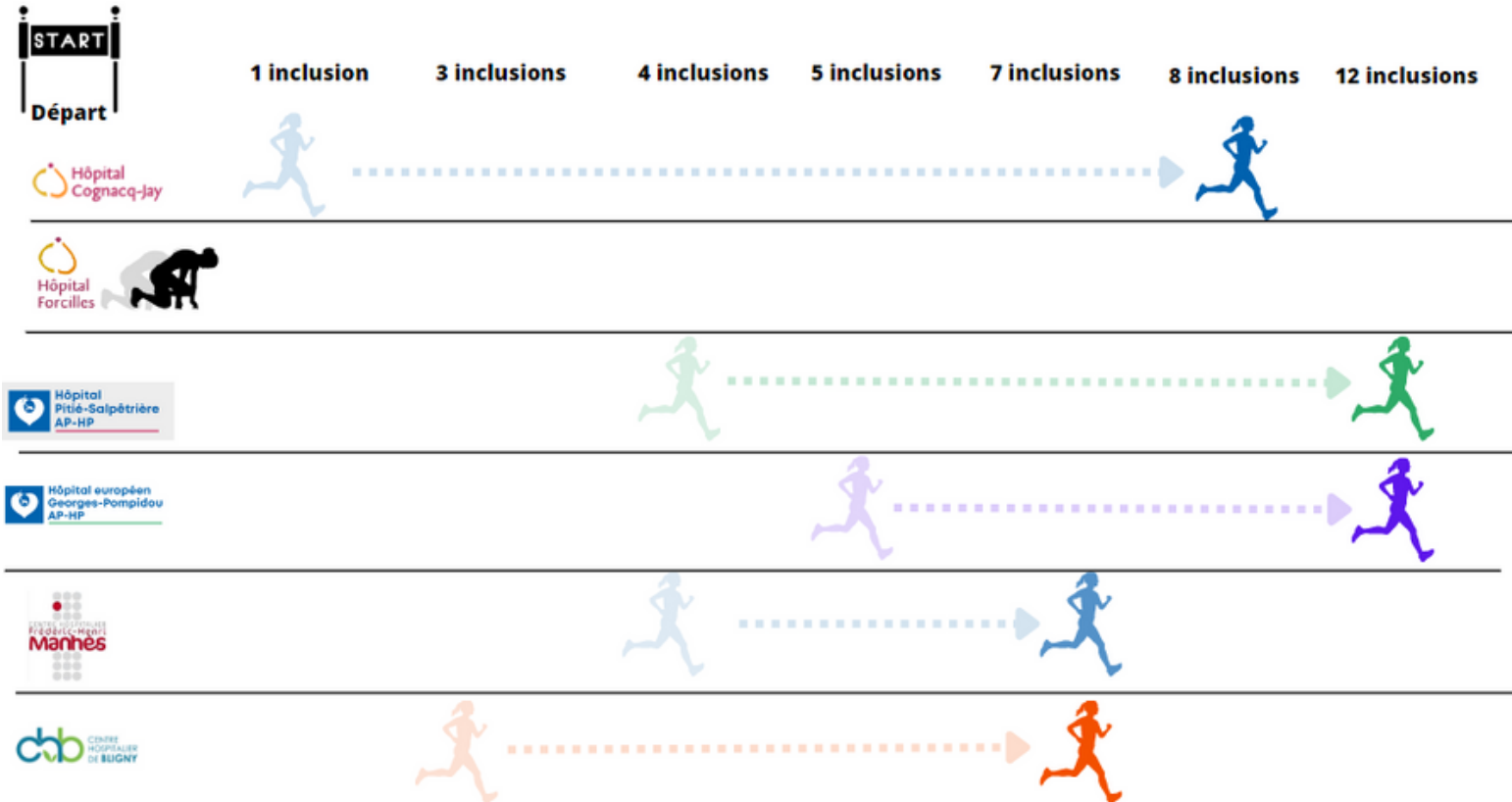


Illustration 1



Cellule de Recherche CRESP du CH Manhès
 8, rue Roger Clavier
 91700 Fleury-Mérogis
<https://www.cresp-manhes.fr/>
cellulederecherche@ch-manhes.fr
 01 69 25 64 61