

HOEVEN

DE RIDDER

CREATIEVE
BROEDPLAATSEN
BREDA

VISIE EN BELEIDSADVIES

Hoeven De Ridder

SAMENVATTING

CREATIEVE BROEDPLAATSEN BREDA

Definitie

Een creatieve broedplaats stimuleert en faciliteert talentontwikkeling. In verbinding met belanghebbenden uit de keten cultuur, onderwijs en bedrijfsleven spelen creatieve makers binnen een broedplaats in op maatschappelijke opgaven. Het broedplaatsenbeleid in Breda maakt de doorstroom mogelijk naar een innovatieve beroepspraktijk en zet Breda op de kaart als stad van creatieve industrie.

Waarden Een broedplaats heeft culturele, sociale, economische en ruimtelijke waarde.

Functies Beschermen, plaats bieden, experimenteren, verbinden en presenteren.

Doelen I. Het regisseren van de duurzame ontwikkeling van (fysieke) creatieve broedplaatsen voor talentontwikkeling, gekoppeld aan het Innovatiedistrict en Creative District.

Kernfuncties: Beschermen en plaats bieden

II. Het stimuleren van innovatie in de creatieve industrie door broedplaatsen in dezelfde fysieke ruimte te verbinden met belanghebbenden uit het bedrijfsleven, onderwijs- en kennisinstellingen en te werken aan maatschappelijke opgaven.

Kernfuncties: Experimenteren en verbinden

III. Het faciliteren van open en toegankelijke broedplaatsen die de stroomvernellers zijn naar een creatieve beroepspraktijk voor talentvolle makers waardoor Breda wint aan aantrekkingskracht voor inwoners, bezoekers en ondernemers.

Kernfunctie: Presenteren

Aanbevelingen Investeren in de (door)ontwikkeling van een broedplaats Creative Design (focus op economische waarde van cultuur) en een broedplaats Performing Arts (focus op sociale waarde van cultuur), onderzoek ruimtebehoefte, uitwerking governance model.

Vervolgproces Van visie naar integraal beleid (Cultuurplan 2025 e.v. en Integraal Huisvestingsplan gemeente Breda); van intern naar extern onderzoek (betekenis visie broedplaatsen voor Breda).



INHOUD

INLEIDING	4
Aanleiding	4
De opdracht	5
Opgaven	6
VISIE	8
Waardenkaart	8
Ketenmodel	10
Een definitie	11
ADVIES	13
Doelen en functies	14
Aanbevelingen	16
Vervolgproces	17
CONCLUSIE	18
BRONNEN	20
COLOFON	22

INLEIDING

AANLEIDING

In het bestuursakkoord 'Dichtbij doen, samen sterk vooruit' (2022-2026) wordt het profileren van de cultuurvisie in gemeente Breda genoemd als een belangrijke opgave. Wat voor cultuurstad wil Breda zijn? Waar in de stad kan de cultuurvisie landen? Hoe kan cultuur een stevigere positie krijgen in het economisch beleid? En ook: hoe kan het cultuurbudget in de toekomst flexibeler inspelen op creatieve en innovatieve ideeën? Richting geven, duidelijkheid creëren, keuzes maken. De stad heeft er behoefte aan. Dit geldt ook voor de creatieve makers.

Veel autonome kunstenaars en andere creatieve professionals hebben behoefte aan een werkruimte. Zij kunnen zich vestigen in ateliers en broedplaatsen. In de stad Breda is vooral vraag naar broedplaatsen en verzamelpanden, zo

concludeert Bureau Buiten in het onderzoeksrapport 'Ruimte voor Cultuur' (maart 2022). Gemeente Breda zet daarom in 2022-2023 in op de ontwikkeling van een broedplaatsenbeleid. Broedplaatsen zijn werkruimten voor autonome kunstenaars en creatieve professionals die innovatief te werk gaan en die willen samenwerken. De creatieve en culturele sector in Breda heeft locaties nodig waarin verschillende (sub)sectoren in de artistieke en creatieve industrie samenkomen en waar cross-overs ontstaan, aldus Bureau Buiten.

RUIMTE VOOR CULTUUR

De creatieve industrie is een verzamelnaam voor beroepen en bedrijfstypen gericht op de exploitatie van creativiteit en intellectueel eigendom. Deze sector wordt in het onderzoeksrapport 'Ruimte voor cultuur' (Bureau Buiten) onderverdeeld in drie subsectoren: kunst en cultuur, media en entertainment en creatieve zakelijke dienstverlening.

Kunst en cultuur: Producenten en beoefenaars van podiumkunsten (acteurs, regisseurs, dansers, theatermakers en musici, inclusief de gezelschappen), scheppende kunsten (schrijvers en beeldend kunstenaars), autonome kunstenaars; kunstgaleries, expositieruimten, musea en bibliotheken.

Media en entertainment: Ondernemers in de productie, regie, distributie en promotie van radio, televisie, film en persmedia (fotografie).

Creatieve zakelijke dienstverlening: Industrieel- en productontwerpers, grafisch ontwerpers en communicatie- en reclamebureaus.

In broedplaatsen of verzamelpanden komen de verschillende (sub)sectoren samen.

Bron: Onderzoeksrapport 'Ruimte voor Cultuur. Onderzoek huisvesting creatieve en culturele sector Breda', Bureau Buiten i.o.v. gemeente Breda, maart 2022.

DE OPDRACHT

In de afgelopen tijd zijn in Breda verschillende broedplaatsen ontstaan. In gebiedsontwikkelingen krijgen zij (tijdelijk) ruimte. Broedplaatsen worden ingezet als een middel voor 'placemaking', totdat de (her) ontwikkeling van een stedelijk gebied plaatsvindt. Creatieve makers in de stad, veelal jong en talentvol, vragen aan de gemeente perspectief en middelen om hun initiatieven te bestedingen. Zij spreken de wens uit broedplaatsen een permanente(re) plek te geven in de stad en in de culturele infrastructuur. Het is belangrijk dat het aanbod van voorzieningen meegroeit met de professionele ontwikkeling van de creatieve en culturele sector. Een broedplaatsenbeleid in Breda zal daarom ideaal gezien niet alleen onderdeel worden van het nieuwe cultuurbeleid dat vanaf 2025 ingaat, maar ook van het nog te ontwikkelen Integraal Huisvestingsplan.

Gemeente Breda heeft Hoeven De Ridder, een extern adviesbureau, de opdracht gegeven een visie te ontwikkelen en een beleidsadvies op te stellen voor broedplaatsen in Breda. Het resultaat van het interne onderzoek, dat is uitgevoerd in samenwerking met medewerkers van cultuur, economie, onderwijs, sociaal en wijkgericht werken, ruimte en stedelijke kwaliteit, gebiedsontwikkeling, vastgoedbeheer- en ontwikkeling en marketing, wordt in dit visiedocument gepresenteerd. Het legt de basis voor verdere beleidsvorming en het gesprek met de stad.



OPGAVEN

Gemeente Breda is op organisatieniveau onderverdeeld in een sociaal economisch domein en een ruimtelijk economisch domein. Op verzoek van de opdrachtgever is de ontwikkeling van een visie op broedplaatsen aangepakt als een integrale en domein overstijgende opgave. Hoeven De Ridder heeft individuele gesprekken gevoerd met dertien betrokken beleidsadviseurs en programmamanagers binnen de twee beleidsdomeinen. In grote lijnen worden de volgende opgaven benoemd, gevoerd door praktijkervaringen:

ROLLEN EN POSITIES

Er is behoefte aan een broedplaatsenbeleid dat kritisch kijkt naar de rollen en posities van de verschillende afdelingen binnen de gemeente enerzijds en van de initiatiefnemers, de gebruikers en de ontwikkelaars van broedplaatsen anderzijds. De cultureel vastgoedbeheerder in Breda (CLIB), die werkruimten verhuurt aan autonome kunstenaars en andere creatieve professionals in Breda, wordt – in verhouding tot andere gelijkwaardige organisaties in andere steden – beperkt financieel ondersteund door de gemeente Breda. Een cultureel vastgoedbeheerder in Breda heeft meer middelen nodig. Enerzijds om (nieuwe) locaties te vinden die passen bij de omgevingsvisies en gebiedsontwikkelingen en anderzijds om

potentiële gebruikers beter te kunnen ondersteunen in hun zoektocht naar een passende werkruimte (atelier of broedplaats). Breda moet aantrekkelijk zijn en blijven voor deze doelgroep.

STIMULEREN DOORSTROOM

Het stimuleren van doorstroom binnen de ateliers en broedplaatsen in Breda wordt genoemd als een opgave. De ervaring leert dat gebruikers tegen gereduceerde huurprijzen blijven ‘plakken’, ook de meer gevestigde autonome kunstenaars en creatieve professionals. Hierdoor is er weinig ruimte voor de instroom van nieuw talent. De betaalbaarheid van werkruimten voor deze doelgroep is in het toekomstige broedplaatsenbeleid een punt van aandacht. Een ingroei uur (met aanvulling) voor startende autonome kunstenaars en creatieve professionals is denkbaar, mits er binnen een bepaalde periode een kostprijsdekkende huur kan worden betaald. Broedplaatsen zijn, ideaal gezien, een vorm van permanente huisvesting voor tijdelijk gebruik. Zij kunnen een economische motor zijn van gebiedsontwikkelingen.

INTEGRALE RUIMTEVRAAG

Een mix van creatieve en culturele ondernemers in verschillende professionele ontwikkelstadia vraagt om een meer integrale aanpak van de

CLIB

Cultureel Locatiebeheer In Breda (CLIB) beheert atelierpanden in de gemeente Breda en vervult hiermee een belangrijke rol in het faciliteren van huisvesting voor de creatieve en culturele sector. CLIB wordt door de gemeente Breda financieel ondersteund. Het aantal panden dat CLIB beheert varieert: circa 10-15. Het aantal werkruimtes voor autonome kunstenaars ligt rond de 150-200. Een deel van deze locaties is in eigendom van de gemeente Breda maar er worden ook panden beheerd van woningstichtingen, leegstandsbeheerders en particulieren. Een groot deel van de ruimtes die CLIB aanbiedt is tijdelijk te huur.

Zie ook: CLIB

ruimte vraag voor broedplaatsen. Hier ligt een kans. De haalbaarheid van broedplaatsen kan vergroot worden door te streven naar een functiemix op een locatie of in een gebied. Een broedplaats is meer dan alleen een bedrijfsruimte of een huisvestingsvraag. Het gaat om het ecosysteem eromheen: het coaching traject, het netwerk, de community, de maatschappelijke voorzieningen en de programma's voor het publiek – met als doel de creatieve makers in hun ontwikkeling verder te brengen en de leefbaarheid en aantrekkelijkheid van de stad te vergroten. Verbindingen tussen broedplaatsen, culturele instellingen, onderwijs en bedrijfsleven en de stad moeten daarom actief gestimuleerd worden – zowel op programmaniveau als in fysieke zin.

Gemeente Breda benadert broedplaatsen op dit moment vanuit een vastgoedperspectief. Sociaal economische en ruimtelijk economische afwegingen zijn doorslaggevend voor keuzes die gemaakt worden. Gezien het organogram van de gemeente Breda is dit een logische benadering. Tegelijkertijd wordt de wens geuit

dat de beleidsafdeling cultuur (organisatorisch onderdeel van een expertisecentrum binnen het sociaal economisch domein) het toekomstige broedplaatsenbeleid inhoudelijk meer richting en profiel geeft. Waar is de waarde van cultuur? Op advies van Hoeven De Ridder gaat het nieuwe broedplaatsenbeleid uit van een waardegedreven benadering die, tijdens een integrale werksessie binnen de gemeente, onderschreven is door de betrokken afdelingen. Het resultaat van dit interne onderzoek is verwerkt tot een visie en een beleidsadvies.

WAARDECREATIE

Het project 'Bloeiende Broedplaatsen', een samenwerking tussen Fontys en de Technische Universiteit Eindhoven, heeft als doel de maatschappelijke meerwaarde van broedplaatsen en ateliers in kaart brengen. In het project participeren verschillende partners zoals broedplaatsen, broedplaatsbeheerders, gemeenten, kennisinstellingen en banken. Binnen het onderzoek is een waardenwiel ontwikkeld. Dit instrument kan helpen om samen met belanghebbenden in beeld te brengen wat de activiteiten van broedplaatsen kunnen bijdragen aan brede maatschappelijke doelen.

Bron: Bloeiende broedplaatsen



VISIE

Wat zijn de waarden van broedplaatsen?
Hoe draagt een broedplaats bij aan het faciliteren van een vitale culturele infrastructuur en aan het innovatieve ecosysteem van de stad? En hoe kunnen de verschillende beleidsafdelingen binnen de gemeente Breda de samenwerking op het gebied van broedplaatsen vormgeven? Hoeven De Ridder heeft intern onderzoek verricht naar de positie van broedplaatsen in het speelveld van cultuur, economie, onderwijs, sociaal en wijkgericht werken, ruimte en stedelijke kwaliteit, gebiedsontwikkeling, vastgoedbeheer- en ontwikkeling en marketing.

In de gesprekken met de verschillende beleidsvelden en in actuele beleidsdocumenten worden samenvattend vier waarden toegekend aan broedplaatsen in Breda. Deze worden zichtbaar in de volgende waardenkaart.

WAARDENKAART

CULTUUR	ECONOMIE
<ul style="list-style-type: none">• Het stimuleren van experiment en talentontwikkeling;• Het leggen van verbindingen met de culturele keten in de stad;• Het presenteren van het programma en de producten van creatieve broedplaatsen en de makers (publieke waarde).	<ul style="list-style-type: none">• Ruimte bieden aan creatief talent met ambitie tot groei en ondernemerschap;• Het leggen van een verbinding tussen gebruikers en bestaande netwerken van bedrijfsleven, onderwijs- en kennisinstellingen.
SOCIAAL	RUIMTE
<ul style="list-style-type: none">• Het faciliteren van een ontmoetingsknooppunt rondom thema's die spelen in de stad en wijken (maatschappelijke opgaven), in samenwerking met inwoners, ondernemers en organisaties op het gebied van zorg, welzijn en onderwijs.	<ul style="list-style-type: none">• Het zichtbaar en beleefbaar maken van de beroepspraktijk van creatieve talenten ('stad als podium'), waardoor de aantrekkelijkheid van Breda wordt vergroot voor inwoners, bezoekers en ondernemers;• Het profileren en stimuleren van de creatieve industrie in de stad, met een voorbeeldfunctie voor de regio.

Figuur 1: Waardenkaart broedplaatsen Breda

De ontwikkeling van broedplaatsen in Breda verloopt probleemgestuurd. De dagelijkse praktijk laat een tekort aan werkruimten zien, de tijdelijkheid van de locaties wordt ervaren als problematisch, zo ook de lage kapitaalcracht van gebruikers, de hoge huurcompensatie die de gemeente moet bieden en soms de onwil van gebruikers om hier iets tegenover te stellen. Deze knelpunten maken het voor broedplaatsen in de stad lastig om hun missie te volbrengen.



Figuur 2: Visievorming (een succesvolle benadering)

Hoeven De Ridder beveelt de gemeente Breda een waardegedreven ontwikkeling van broedplaatsen aan. Deze benadering gaat uit van de theorie over ‘the golden circle’ in het boek ‘Start with Why’ (2009) van Simon Sinek. Sinek stelt dat een organisatievisie, of (in dit geval) een visie op broedplaatsen is opgebouwd uit drie elementen: een missie (de waarom-vraag), een strategie (de hoe-vraag) en het resultaat (de wat-vraag). Een succesvolle broedplaatsenvisie wordt van binnenuit vormgegeven: vanuit de missie of drijfveer van cultuur. Deze missie laat zich (ook) in Breda samenvatten onder de noemer ‘talentontwikkeling’.

Het versterken van het (culturele) ecosysteem in Breda stimuleert talenten in te spelen op de markt en het publiek. Talenten dragen, met een verrassende blik en innovatieve (werk)wijze, bij aan waardecreatie op het vlak van cultuur, economie, welzijn en ruimtelijke ontwikkeling.

TALENTONTWIKKELING

De professionele kunst- en cultuursector in Noord-Brabant heeft, samen met KunstLocBrabant en de provincie Noord-Brabant, zogenoemde ‘TalentHubs’ ontwikkeld. De sector kiest talenten uit die zij ondersteuning op maat biedt (delen van kennis, netwerk, faciliteiten en productiemiddelen): ‘Zo kunnen talenten hun artistieke signatuur ontwikkelen, krijgen ze binding met hun (toekomstige) publiek en wordt hun werk geïntroduceerd bij professionals, de politiek, fondsen en de media.’ Broedplaatsen spelen een belangrijke rol bij de instroom voor de TalentHubs.

Bron: Provincie Noord-Brabant, talentontwikkeling en Samen bouwen aan een sterk kunst- en cultuurklimaat en Regioprofiel BrabantStad 2021-2024.

‘Een gezonde culturele sector omvat alle schakels van de keten: jonge talenten, landelijke voorzieningen en (internationale) top, naast een bloeiende amateursector en een infrastructuur op het vlak van cultuureducatie.’

Bron: Beleidsvisie Kunst en Cultuur, ‘In verband met cultuur’ (2019-2024), gemeente Breda.

KETENMODEL

Talentontwikkeling gaat over het creëren van ruimte voor creatieve makers in iedere fase van hun carrière. De verschillende betrokken beleidsafdelingen binnen de gemeente Breda zijn in dit kader voorstander van een ketenmodel, waarin de culturele keten de verbinding aangaat met bestaande netwerken en belanghebbenden uit het onderwijs en het bedrijfsleven. Het cultureel ecosysteem breidt

zich uit naar andere domeinen. Het ketenmodel wordt ingezet als een strategisch element in het toekomstige broedplaatsenbeleid om het gewenste resultaat – de doorstroom naar een creatieve beroepspraktijk – te bereiken. De missie (talentontwikkeling), de strategie (ketenmodel) en het resultaat (beroepspraktijk) van broedplaatsen in Breda laat zich als volgt samenvatten.

<p>Geef aan waarom broedplaatsen in Breda bestaan en wat de drijfveren zijn – de ‘waarom’ (missie)</p>	<p>Broedplaatsen in Breda stimuleren en faciliteren talentontwikkeling. Zij bieden creatief talent de tijd en ruimte om te experimenteren, te produceren en een podium te vinden.</p>
<p>Vertel op welke manier gemeente Breda haar broedplaatsen onderscheidend maakt en haar processen inricht – de ‘hoe’ (strategie)</p>	<p>Gemeente Breda stimuleert het ondernemerschap van broedplaats gebruikers, in verbinding met de keten cultuur, onderwijs en bedrijfsleven. Creatieve talenten kunnen zich voorbereiden op de markt en het publiek en leren inspelen op maatschappelijke opgaven.</p>
<p>Beschrijf wat broedplaatsen in Breda kunnen bereiken – de ‘wat’ (resultaat)</p>	<p>Broedplaatsen in Breda creëren doorstroommogelijkheden naar een creatieve beroepspraktijk, waarmee talentvolle makers bijdragen aan een aantrekkelijke leefomgeving voor inwoners, bezoekers en ondernemers van Breda.</p>

Figuur 3: Visievorming (waardegedreven)

‘Ondernemers, onderwijsinstellingen en overheden vormen een levendig en effectief ecosysteem [triple helix] waarin mensen doelgericht samenwerken aan versterking van de economie en aan innovatieve oplossingen voor maatschappelijke opgaven.’

Bron: ‘Economische visie. Internationale hotspot voor toegepaste technologie en creativiteit’, gemeente Breda.

EEN DEFINITIE

Het begrip 'broedplaats' wordt steeds vaker gebruikt om een bepaalde plek of initiatief te omschrijven. De creatieve en culturele sector in Breda identificeert zich graag met broedplaatsen. Inmiddels is het een fluïde begrip geworden. Een heldere definitie van een broedplaats is noodzakelijk om het toekomstig beleid richting te kunnen geven, keuzes te kunnen maken en (meer)waarde te creëren voor Breda.

WAT IS EEN CREATIEVE BROEDPLAATS?

Een creatieve broedplaats stimuleert en faciliteert talentontwikkeling. In verbinding met belanghebbenden uit de keten cultuur, onderwijs en bedrijfsleven spelen creatieve makers binnen een broedplaats in op maatschappelijke opgaven.

Het broedplaatsenbeleid in Breda maakt de doorstroom mogelijk naar een innovatieve beroepspraktijk en zet Breda op de kaart als stad van creatieve industrie.

De definitie die is opgesteld verenigt de drie elementen in de broedplaatsvisie (de missie, de strategie en het resultaat) en getuigt van een waardegedreven benadering.

BENCHMARK

Verschillende gemeenten in Nederland, onder andere Amsterdam, Den Haag, Enschede, Leeuwarden, Rotterdam, Tilburg en Utrecht hebben de afgelopen jaren een (atelier- en) broedplaatsenbeleid ontwikkeld. Een 'broedplaats' wordt in het beleid van de gemeenten op verschillende manieren gedefinieerd. Soms wordt gesproken over een broedplaats, soms ook wordt ingezet op de omschrijving van een 'culturele of creatieve' broedplaats. Duidelijk wordt dat een broedplaats inmiddels meer is dan een verzameling van ateliers- of werkruimten. Samenvattend gaat het om een fysieke of digitale plek of plaats voor creatieve, culturele ondernemers. Het zijn plekken waar geleerd, geëxperimenteerd en geïnoveerd kan worden. Maar bovenal gedeeld: er worden verbindingen gemaakt met gebruikers onderling, met het professionele veld en met de wijk en stad.

Hoeven De Ridder adviseert gemeente Breda om het begrip broedplaats te specificeren als 'creatieve broedplaats'. Broedplaatsen creëren in de stad ruimte voor de creatieve industrie als geheel. Kunst en cultuur, media en entertainment en de creatieve zakelijke dienstverlening zijn hiervan een onderdeel.

CREATIEVE INDUSTRIE

De creatieve industrie is één van de snelst groeiende en meest impactrijke sectoren van Nederland. De combinatie van autonoom artistiek werk en toegepast creatief werk maken de sector dynamisch. Het vermogen om te innoveren en waarde te creëren staat in deze sector centraal. De culturele industrie getuigt van flexibele denkkraft, domein overstijgend samenwerken en het lef te experimenteren. Creatieve professionals gaan op een nieuwe manier aan de slag met maatschappelijke opgaven. Hierdoor worden hoogwaardige innovaties ontwikkeld, binnen en buiten de creatieve sector. De kracht van verbeelding, die de creatieve industrie typeert, wordt gestimuleerd vanuit de creatieve opleidingen (zie de City Deals in Nederland).

Bron: Topsector Creatieve Industrie



Figuur 4: Visievorming (de drie elementen)

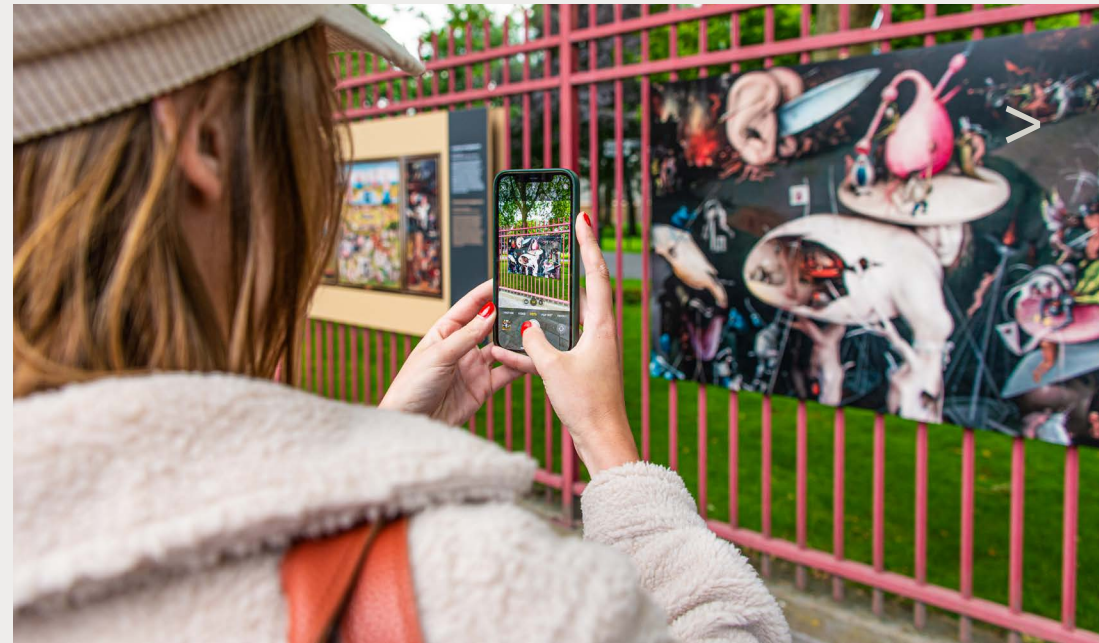
INSPIRATIEBRONNEN

De trends en ontwikkelingen die zichtbaar zijn in de culturele industrie – waardecreatie, het domein overstijgend samenwerken, het werken aan maatschappelijke opgaven, de ontwikkeling van hoogwaardige innovaties en de kracht van verbeelding – presenteren zich ook in nieuwe initiatieven van de gemeente Breda. Denk aan het Urban Living Lab, B'WISE Incubator en de kansrijke clusters Toegepaste Technologie en Creativiteit (TT&C) en het subcluster 'Gaming en Immersive Technologies'. Deze programma's zijn ontwikkeld vanuit de beleidsvelden onderwijs en economie.

‘Het Urban Living Lab Breda is enerzijds een ‘urban’ lab, dat gaat over de stad en omgeving. Het is ook een ‘living’ lab, een experimenteer plek waar de mensen de dienst uitmaken. Hun vragen, zorgen en dromen vormen, met de onbetwiste maatschappelijke verduurzamingsagenda, het onderwerp van gesprek en de opgaven waaraan we werken.’ Het Urban Living Lab is een initiatief dat gefaciliteerd wordt door de Avans Hogeschool, BUas, Pakhuis B en de gemeente Breda.

B'WISE Incubator is een plek voor regionale startups en biedt (flexibele) werkruimten, kantoorunits en een Venture Café. Het is een ontmoetingsplaats om kennis te delen en elkaar te inspireren en daarmee een goed ondernemersklimaat te creëren en de slagingskans van startups vergroten. Het is een initiatief van REWIN West-Brabant en de Gemeente Breda. Het B'WISE programma heeft daarnaast partnerships met Avans Hogeschool, Breda University of Applied Sciences, Braventure en de Brabantse Ontwikkelings Maatschappij (BOM).

Het cluster Toegepaste Technologie en Creativiteit (TT&C) omvat vijf domeinen: creatieve zakelijke dienstverlening, innovatieve entertainers, innovatieve makers, reguliere makers en de culturele ondernemers. De ambitie is dat Breda in 2030 excelleert als internationale hotspot voor toegepaste technologie en creativiteit. Een kansrijk (sub)cluster – in ontwikkeling – heeft de werktitel 'Gaming en Immersive Technologies'. De verbinding met creatieve broedplaatsen in Breda is kansrijk.



ADVIES

Creatieve broedplaatsen vertegenwoordigen en stimuleren een cultureel kapitaal, mits zij verschillende functies combineren. In het rapport 'Waarde van cultuur' (2020) worden vijf functies van broedplaatsen in Noord-Brabant beschreven: beschermen, plaats bieden, experimenteren, verbinden en presenteren. Van een broedplaats is pas sprake als deze een mix van functies bezit. Het combineren van functies maakt broedplaatsen effectief in het behalen van verschillende beleidsdoelen. Van het vergroten van de leefbaarheid van de stad en wijken, tot

het versterken van het vestigingsklimaat, van het stimuleren van ondernemerschapsonwikkeling tot de innovatie van de creatieve en culturele sector.

In Breda zijn de functies van broedplaatsen nog onvoldoende ontwikkeld of in samenhang zichtbaar. De potentiële waarde van de broedplaatsen komt hierdoor niet volledig tot expressie. Door het formuleren van een aantal doelstellingen die de functies van broedplaatsen verenigen, kan er beleid ontstaan dat van (meer)waarde is voor de stad.

BROEDPLAATSFUNCTIES

In de tweede editie van 'Waarde van cultuur' (2020) wordt de werking van broedplaatsen in Noord-Brabant samengevat in vijf functies: beschermen, plaats bieden, experimenteren, verbinden en presenteren. Het perspectief van de creatieve maker staat centraal in deze functionele benadering van broedplaatsen.

Beschermen: Het faciliteren van de broedplaats gebruikers zodat zij zich primair op hun ontwikkeling als creatieve maker kunnen richten.

Plaats bieden: Het bieden van een (fysieke of digitale) plaats aan creatieve makers, tijdelijk of met een meer permanent karakter.

Experimenteren: Het beschikbaar stellen van tijd, middelen of ruimte om tijdens de ontwikkeling van werk het experiment op te zoeken (ongeacht de uitkomst).

Verbinden: Het mogelijk maken van uitwisseling en ontmoeting tussen de broedplaats gebruikers en het professionele culturele veld.

Presenteren: De kans om experimenten te kunnen presenteren, of de presentatiemogelijkheid deel te laten zijn van het experiment.

Bron: 'Waarde van cultuur 2020. De staat van de culturele sector in Noord-Brabant', Het PON & Telos, Pyrrhula Research Consultants, de Boekmanstichting en Kunstloc Brabant, i.o.v. BrabantStad, juni 2020.



DOELEN EN FUNCTIES

Het toepassen van een waardegerichte benadering van creatieve broedplaatsen in Breda vraagt om het formuleren van een aantal concrete doelstellingen waarin de missie, de strategie, het resultaat en de onderliggende functies van de broedplaatsen zijn geborgd.

I. Het regisseren van de duurzame ontwikkeling van (fysieke) creatieve broedplaatsen voor talentontwikkeling, gekoppeld aan het Innovatiedistrict en Creative District.

De gemeente Breda ziet broedplaatsen niet langer als tijdelijke invulling van leegstaand vastgoed of als middel om een gebied aantrekkelijk(er) te maken (placemaking) maar stimuleert en faciliteert de duurzame bestendiging van broedplaatsen. Broedplaatsen krijgen in beginsel een permanente plek in het Innovatiedistrict en in het Creative District. Door te kiezen voor deze prioritaire gebieden ontstaat een concentratie van creativiteit en innovatie. Dit sluit niet uit dat op de langere termijn broedplaatsen zich ook verder verspreiden over de stad, wanneer cross-overs zich succesvol ontwikkelen en de genoemde districten zich uitbreiden.

Kernfuncties: Beschermen en plaats bieden

Actiepunten:

- Herzien rol, positie en beschikbare middelen cultureel vastgoedbeheerder;
- Meenemen creatieve broedplaatsen in het Integraal Huisvestingplan en reserveren van de benodigde financiële middelen (ruimte voor huisvesting);
- Creëren doorstroommodel met ingroei huur voor broedplaats gebruikers;
- Borgen van creatieve broedplaatsen in de stad via gebiedsontwikkelingen;
- Gezamenlijk ontwikkelen businessmodellen voor de broedplaatsen;
- Organiseren interne capaciteit gemeente Breda voor coördineren actiepunten.

FOCUSGEBIEDEN

Innovatiedistrict: Een gebied in Breda waar clusters gericht op toegepaste technologie en creativiteit zich verder kunnen ontwikkelen.

Creative District: Binnen het Gebiedsperspectief Havenkwartier lijkt het profiel 'Creative District' geschikt voor het deelgebied de Strip (Backer en Rueb – Electron en Klavers-Jansen samen), mogelijk ook overlopend in het Schiereiland en de Schouw:

'Een Creative District heeft meestal een mix van kunst, cultuur, creatieve ondernemers, publieke ontmoetingsplekken, en historische gebouwen. Het is een toffe plek om te leven, te werken en te bezoeken. Een Creative District wordt in de literatuur omschreven als een geografisch gebied dat in staat is om kunstenaars en creatieve ondernemers aan te trekken om een community te vormen, nieuwe energie en innovatie te brengen en het economisch en maatschappelijk kapitaal te versterken. Creatieve districten zijn centra van economische activiteit, ze leveren een bijdrage aan een aantrekkelijke plek om te wonen en te bezoeken. Ze stimuleren ondernemerschap en genereren nieuwe economische activiteit.'

Bron: 20200417 - Profiel Creative District - versie 0.9

II. Het stimuleren van innovatie in de creatieve industrie door broedplaatsen in dezelfde fysieke ruimte te verbinden met belanghebbenden uit het bedrijfsleven, onderwijs- en kennisinstellingen en te werken aan maatschappelijke opgaven.

Broedplaatsen zijn onderdeel van de stad. Breda stimuleert de samenwerking tussen broedplaatsen en andere (culturele) instellingen. Broedplaatsen zijn de brug tussen opleiding en de beroepspraktijk. Door het aantrekken van een hoogstaande culturele speler – zoals bijvoorbeeld St. Joost School of Art & Design (onderdeel van Avans Creative Innovation) of een dependance hiervan – in één van de districten wordt de samenwerking tussen de creatieve industrie, het onderwijs en het bedrijfsleven bevordert. Een broedplaats is een plek voor experiment en talent- en ondernemerschapontwikkeling. In de cross-overs met samenwerkingspartners ontstaan vernieuwende ideeën, producten, diensten, systemen, strategieën en werkwijzen met maatschappelijke meerwaarde.

Kernfuncties: Experimenteren en verbinden

Actiepunten:

- Vormen alliantie van belanghebbenden (cultuur, onderwijs, bedrijfsleven) per creatieve broedplaats;
- Aantrekken hoogstaande culturele speler in het Innovatiedistrict en/of Creative District;
- Faciliteren businesscoachprogramma voor de creatieve en culturele sector;
- Aansluiten bij lokale, regionale en (inter)nationale programma's gericht op talentontwikkeling en (sociale) innovatie;
- Impuls geven aan (sub)cluster 'Gaming en Immersive Technologies' en/of uitbreiden van bestaande Hub 'Next';
- Onderzoeken financieringsmogelijkheden ketenmodel en investeren in procesbegeleiding.

III. Het faciliteren van open en toegankelijke broedplaatsen die de stroomvernellers zijn naar een creatieve beroepspraktijk voor talentvolle makers waardoor Breda wint aan aantrekkingskracht voor inwoners, bezoekers en ondernemers.

Broedplaatsen zijn geen introverte, onzichtbare bolwerken maar zijn van meerwaarde voor de buurt, wijk en stad door hun programmering en laagdrempeligheid. De broedplaats faciliteert de mogelijkheden voor creatieve makers om hun werk te presenteren. Het is een ontmoetingsknooppunt waardoor mensen met verschillende achtergronden, interesses en inzichten van elkaar kunnen leren. Een mix van gebouwenfuncties, denk aan de combinatie van een broedplaats (makers base), met een horecavoorziening en een ruimte voor het beleven en verkopen van creatieve producten, maakt de plek voor verschillende doelgroepen interessant en aantrekkelijk.

Kernfunctie: Presenteren

Actiepunten:

- Faciliteren broedplaatsprogramma's (focus, propositie met de verschillende beleidsafdelingen);
- Profileren en etaleren broedplaatsen, bijvoorbeeld via Breda Marketing, en investeren in de promotie hiervan;
- Ontwikkelen makersregeling (subsidie instrument) binnen de creatieve industrie: podium geven aan creatieve makers.

‘De stad vormt een etalage om kennis en talent te tonen met exposities en festivals voor kunst, ambacht, creativiteit en toegepaste innovaties.’

Bron: 'Meerjarenstrategie Breda Marketing (2022-2026), Kiezen. Verbinden. Impact', Breda Marketing.

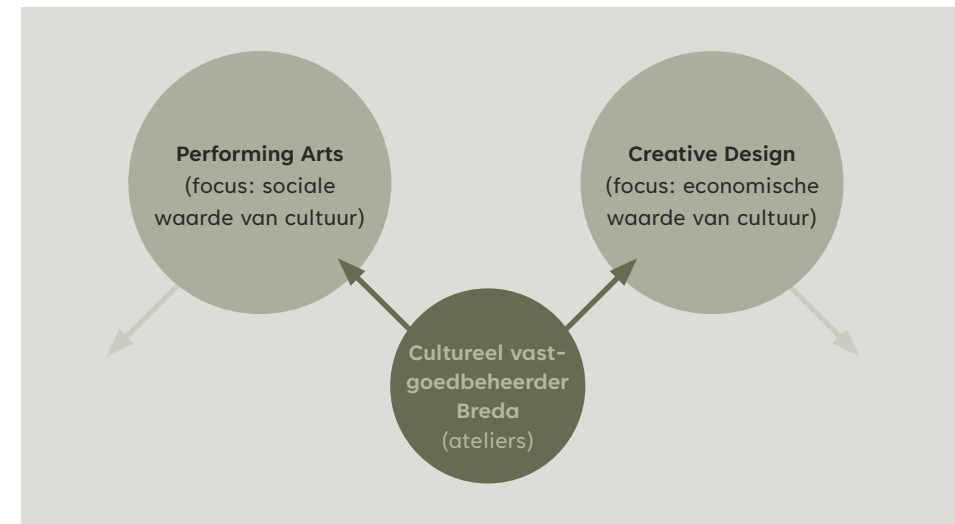
AANBEVELINGEN

Hoeven De Ridder adviseert gemeente Breda, als onderdeel van toekomstig beleid, te investeren in de (door)ontwikkeling van twee creatieve broedplaatsen: een broedplaats Creative Design en een broedplaats Performing Arts.

In de broedplaats Creative Design komt de focus te liggen op de economische waarde van cultuur. De broedplaats Performing Arts stelt de sociale waarde van cultuur centraal. Beide broedplaatsen faciliteren en stimuleren talentontwikkeling, dragen bij aan ruimtelijke waardecreatie en, niet onbelangrijk, geven een impuls aan de creatieve industrie in Breda. De beschikbaarheid van middelen voor exploitatie en investering is een belangrijke randvoorwaarde. Alleen dan kunnen de twee creatieve broedplaatsen duurzaam worden ontwikkeld in het Innovatie district en het Creative District.

< Er zijn twee zaken die om nader onderzoek vragen: het inventariseren van de ruimtebehoefte en het uitwerken van een governancemodel voor de twee creatieve broedplaatsen in Breda. Hier ligt een integrale opgave voor de beleidsafdelingen die bij het ontwikkelperspectief betrokken zijn. Het project dient te worden uitgevoerd in de overgangperiode van visie naar integraal beleid (Cultuurplan 2025 e.v. en Integraal Huisvestingsplan gemeente Breda) en vraagt in ieder geval binnen het beleidsveld cultuur om het organiseren van extra personele capaciteit. In het vervolgonderzoek naar de ruimtebehoefte is het belangrijk om rekening te houden met de groeipotentie van de broedplaatsen en van de districten waarin zij gesitueerd zijn. Daarbij dienen de verschillende broedplaatsfuncties in de ruimtespecificatie geborgd te zijn. In de ontwikkeling van het governancemodel staan de volgende vragen centraal. Op welke wijze worden de broedplaatsen in Breda bestuurd, welke gedragscodes zijn leidend en hoe wordt het toezicht georganiseerd? Het scherp stellen van de rol en positie van een cultureel vastgoedbeheerder in Breda is hiervan een belangrijk onderdeel.

De cultureel vastgoedbeheerder kan, bijvoorbeeld, de doorstroom bevorderen van ateliergebruikers naar één van de twee creatieve broedplaatsen in Breda (faciliterende rol). Dit om talentontwikkeling, op een open en toegankelijke wijze, te stimuleren. Een instroom model stelt ook de vraag naar de uitstroom mogelijkheden. De meerwaarde van broedplaatsgebruikers moet bepaald worden op basis van objectieve beoordelingscriteria. Deze criteria kunnen door een integrale toetsingscommissie per broedplaats – waarin een consortium belanghebbenden uit cultuur, onderwijs en bedrijfsleven plaatsneemt – worden ontwikkeld en toegepast.



Figuur 5 Van visievorming naar integraal beleid

De ontwikkeling van broedplaatsen in de stad is een democratisch proces. Dit betekent ook dat er ruimte is voor de ontwikkeling van een ander profiel van de broedplaatsen, of een andere functiemix in de ruimten, als dit in de praktijk door de betrokkenen en belanghebbenden beter werkbaar of kansrijk blijkt.

VERVOLGPROCES

Deze visie en het beleidsadvies zijn ontstaan door intern onderzoek binnen de gemeente Breda. De volgende stap is het betrekken van de externe gesprekspartners en de belanghebbenden per broedplaats (in de keten cultuur, onderwijs en bedrijfsleven), bijvoorbeeld via een informatie- en/of inspiratiebijeenkomst. Wat betekent de nieuwe visie op broedplaatsen voor (de behoefte van) de stad? De inbreng van de toekomstige broedplaats gebruikers is gewenst en noodzakelijk met het oog op de resultaatgerichte processen die hun continuering waarborgt. De visie en inzichten van de belanghebbenden dienen te worden meegenomen in de verdere beleidsontwikkeling.

Op dit moment ziet de beleidsafdeling cultuur de broedplaatsvisie als een onderdeel van de toekomstige cultuurvisie in Breda. Mogelijk kan de visie op broedplaatsen een stevige basis leggen, of een katalysator zijn, voor een nieuwe culturele infrastructuur. De ruimte voor creatie en innovatie vraagt meer flexibele ruimte binnen het cultuurbudget, zo staat in het bestuursakkoord 'Dichtbij doen, samen sterk vooruit' (2022-2026): 'Daarom onderzoeken we tegelijkertijd met het opzetten van de nieuwe visie ook de mogelijkheden voor een andere verdeelsleutel van de cultuurgelden.' De broedplaatsvisie is domein overstijgend en niet alleen een onderdeel van cultuurbeleid, maar vormt een integrale opgave voor de verschillende betrokken beleidsvelden.

Het is een interessante verkenning of in de komende periode draagvlak gecreëerd kan worden voor een nieuw organisatie- en financieringsmodel voor de cultuursector in Breda. Een model waarin de waarde van cultuur centraal staat, de cultuursector onderdeel is van een innovatieve keten en bijdraagt aan een creatieve beroepspraktijk voor talentvolle makers. De creatieve broedplaatsen in Breda kunnen deze ambitie mede mogelijk maken en, met Breda Marketing als aanjager, in de etalage zetten.

'Bedrijven die op ondernemende wijze impact maken op het gebied van de creatieve, leefbare en sociale stad in combinatie met toegepaste technologie. Ondernemers die innoveren en verbinden, over domeinen heen kijken, slimme kansen zien en zich tegelijkertijd breed inzetten voor mens, maatschappij en milieu. Lokaal, regionaal en internationaal. Innovatieve entertainers, creatieve dienstverleners, innovatieve makers en social entrepreneurs.'

Zij die hart voor de stad hebben en (in brede zin) impact maken. Het is deze trots en creatieve inslag die ervoor zorgt dat de economie zo divers is en dat het eigenlijk altijd goed gaat in Breda.'

Bron: 'Meerjarenstrategie Breda Marketing (2022-2026), Kiezen. Verbinden. Impact', Breda Marketing.

CONCLUSIE

‘In 2030 is Breda de internationale hotspot van toegepaste technologie en creativiteit van Europa. Hier verbinden internationale talenten en ondernemers op creatieve wijze technologie, kennis en activiteiten om economische, sociale en duurzame impact te maken. Die mensen en activiteiten maken we zichtbaar op het podium van de stad.’

De meerjarenstrategie van Breda Marketing (2022-2026), waarin bovenstaande quote is opgenomen, getuigt van ambitie. De vraag hoe deze gedroomde positie – Breda als hotspot van toegepaste technologie en creativiteit – bereikt kan worden, ziet Hoeven De Ridder als een gedeelde verantwoordelijkheid van de afdelingen die binnen de gemeente Breda betrokken zijn bij het cultuurbeleid. Een waardevolle eerste stap hiernaartoe is de ontwikkeling van een nieuwe, integrale en domein overstijgende visie op creatieve broedplaatsen in Breda.

Op basis van gesprekken met adviseurs en managers van de verschillende beleidsvelden is in dit document een waardenkaart opgesteld, een ketenmodel ontwikkeld en een definitie geformuleerd voor creatieve broedplaatsen in Breda. Deze visievorming heeft de basis gelegd voor verdere beleidsontwikkeling, waartoe een aantal concrete adviezen en aanbevelingen zijn gegeven. Het governancemodel en de ruimtevraag vragen om verder onderzoek, zodat de broedplaatsenvisie onderdeel kan worden van nieuw gemeentelijk beleid (Cultuurplan 2025 e.v. en Integraal Huisvestingsplan).

Een succesvol broedplaatsenbeleid zet opgaven om in kansen. De praktijk laat zien waar de belangrijkste opgaven liggen. Het herijken van rollen en posities (eigenaarschap en beheer van broedplaatsen), het creëren van doorstroom mogelijkheden (broedplaatsen als motor van gebiedsontwikkelingen) en het inspelen op integrale ruimtevragen (broedplaatsen als onderdeel van het ecosysteem in de stad), kunnen doelgericht en waardegedreven worden benaderd. De beschreven actiepunten zijn hiertoe een leidraad.

De gemeente laat met een integraal en domein overstijgend broedplaatsenbeleid zien wat voor cultuurstad Breda wil zijn, in welke districten de cultuurvisie kan landen en hoe cultuur een stevigere positie kan krijgen in het economisch beleid. Het brengt de ambitie voor 2030, die mooie stip op de horizon, op een comfortabele manier dichtbij.



BRONNEN

- 20200417 – ‘Profiel Creative District’ - versie 0.9
- ‘Amsterdams atelier- en broedplaatsenbeleid (2019-2022)’, gemeente Amsterdam, juli 2019.
- ‘Atelier- en broedplaatsenbeleid (2017-2021)’, gemeente Rotterdam, november 2017.
- Beleidsvisie Kunst en Cultuur, ‘In verband met cultuur’ (2019-2024), gemeente Breda.
- Bestuursakkoord ‘Dichtbij doen, samen sterk vooruit’ (2022-2026), gemeente Breda.
- ‘Bubbels van creativiteit: Een verkenning van de veerkracht van broedplaatsen in Nederlandse steden’, Fontys Hogescholen en Hanzehogeschool Groningen, 2022.
- ‘Convenant Broedplaatsennetwerk Utrecht en gemeente Utrecht’, december 2021.
- ‘Creatief broeden? Complexer dan gedacht! De ontwikkeling van creatieve ondernemingen in broedplaatsen’, Urban Connectors, maart 2015.
- ‘Culturele Broedplaatsen (2021-2024)’, gemeente Den Haag.
- ‘Culturele broedplaatsen: onlosmakelijk verbonden met de stad en haar inwoners’, Simone Vos, september 2021.
- ‘Economische visie. Internationale hotspot voor toegepaste technologie en creativiteit’, gemeente Breda, z.j.
- ‘Gebiedsperspectief Havenkwartier. Van verouderd industrieterrein naar unieke wijk aan het water’, gemeente Breda, januari 2018.
- ‘Meerjarenstrategie Breda Marketing (2022-2026), Kiezen. Verbinden. Impact’, Breda Marketing, 2022-2026.
- Onderzoeksrapport ‘Ruimte voor Cultuur. Onderzoek huisvesting creatieve en culturele sector Breda’, Bureau Buiten i.o.v. gemeente Breda, maart 2022.
- Onderzoeksrapport ‘Ruimtelijk-economische strategie toegepaste technologie en creativiteit Breda. Ruimtelijk sturen op clustervorming, innovatie en economische groei in Breda’, Bureau Buiten en Dona Stedenbouw i.o.v. gemeente Breda, januari 2021.
- ‘Samen bouwen aan een sterk kunst- en cultuurklimaat’, Regioprofiel Cultuur BrabantStad, april 2020.
- ‘Uitvoeringsnota Creatieve Broedplaatsen (2020-2028)’, gemeente Leeuwarden.
- Visie ‘Electron Toekomstbestendige broedplaats in het Creative District in Breda’, Dial M i.o.v. gemeente Breda, januari 2022.
- ‘Waarde van cultuur 2020. De staat van de culturele sector in Noord-Brabant’, Het PON & Telos, Pyrrhula Research Consultants, de Boekmanstichting en Kunstloc Brabant, i.o.v. BrabantStad, juni 2020.
- ‘Waarde van cultuur 2022. De staat van de culturele sector in Noord-Brabant’, Kunstloc Brabant, juni 2022.

WEBSITES (geraadpleegd september-december 2022)

39Graden

Avans Hogeschool

B'WISE Incubator

BANK15

Beeldbank Breda Marketing

Breda Marketing

Breda Robotics

Breda University of Applied Sciences (BUAs)

Breda, City of imagineers®

BredaPhoto

Chassé Theater

City Deal

CLIB

Creatieve Broedplaatsen Twente

CrossMark Breda

Dansnest

De Teruggave

Electron

Graphic Matters

Klavers Jansen

Kunst Drift Collectief 2.0

Kunstenaars Ontwikkel Platform

Kunstloc Brabant

MEZZ

Nieuwe Veste

Onderzoek Bloeiende Broedplaatsen

Pier15®

PLAN Talentontwikkeling Brabant

Playgrounds

Podium Bloos

Provincie Noord-Brabant, talentontwikkeling

Regioprofiel BrabantStad 2021-2024

Simon Sinek

SLAK Ateliers

St. Joost School of Art & Design

Stad van Makers

Stedelijk Museum Breda

STEK

Stichting Idee-fixe (IDFX)

TalentHub Brabant

Topsector Creatieve Industrie

Urban Living Lab Breda

Verbeter Breda

Witte Rook

Zut Mon Sac

COLOFON

Datum: Januari 2023

Opdrachtgever: Gemeente Breda

Opdrachtnemer: Hoeven De Ridder. Cultuur, Erfgoed en Duurzaamheid

Afbeeldingen: Beeldbank Breda Marketing

Pagina 3: Meininger, R. (2017), Graphic Matters

Pagina 5: Mangold, R. (2019), Stedelijk Museum Breda, Open Dag

Pagina 7: Breda Marketing (2021), Supernova Experience De Boschstraten

Pagina 12: Oosterveld, F. (2022), Prado in Breda FMO, i.o.v. Royal Roots

Pagina 13: Wiekens, E. (2017), Graphic Matters

Pagina 19: Houben M. (2014), Nassaudag Breda

Vormgeving: Studio Flauwer

Met veel dank aan alle gesprekspartners van de betrokken afdelingen en beleidsvelden van gemeente Breda (cultuur, economie, onderwijs, sociaal en wijkgericht werken, ruimte en stedelijke kwaliteit, gebiedsontwikkeling, vastgoedbeheer- en ontwikkeling) en Breda Marketing voor hun tijd en waardevolle input.

HOEVEN

DE RIDDER

CULTUUR • ERFGOED • DUURZAAMHEID