



Le vent nous portera

Le Bottom Théâtre - Création 2020

Marie pierre Bésanger
Pierre Carrive
Pierre Dumond
João Garcia
Loris Gemignani
Coralie Leblan
Philippe Ponty
Stéphane Schoukroun
Aristide Tarnagda



L e V e n t N o u s P o r t e r a



© Patrick Fabre Photographe

"Si nous nous obstinons à concevoir notre monde en termes utilitaires, des masses de gens en seront constamment réduites à devenir superflues."

Hannah Arendt

FONDATIONS

Puisque tout passe, puisque la mémoire fait des trous dans nos histoires, puisque la douleur physique rajoute au poids du corps contraint, puisque la tête fout le camp, invente ou retrouve parfois en démence ses moments de peur et de lumière... Je me demande ce qui demeure.

Ce projet est né du désir profond de parler du temps qui passe, des traces que nous laissons, de ce qui reste présent...

Il nous a amené à interroger ces espaces qui organisent les fins de nos vies et de ce qui s'y joue en matière d'amour, de perte, de responsabilité, d'autonomie, de travail, de peur, d'espoir...

Que fait-on de nos vieux ?

Que leur arrive-t-il quand ils rejoignent ces endroits "protégés", et qu'est-ce que cela nous fait, à nous, leurs enfants ?

Comment ces ruptures de continuité, ces séparations obligées autant qu'acceptées, affectent-elle nos vies, notre besoin de faire société.

Comment est-ce que cela se passe ailleurs dans le monde ?

Je pense à Jeannine, ses mains ridées paisiblement posées sur les genoux, qui me dit "*On ne se souvient que de ce qui est vrai*". Je pense à ma façon d'envisager la fuite de la mémoire comme la possibilité de multiples nouveaux commencements.

Nourris de notre longue immersion auprès de nos aînés et de ceux et celles qui travaillent à leurs côtés, nous avons cherché les lignes, les failles, les doutes, les questionnements de vie, mais aussi les cheminements créatifs nécessaires à la naissance d'un spectacle. Dans ces échos, nous avons construit collectivement.

Cette création, nous l'avons souhaitée comme un pont entre les générations, un pont entre les disciplines, un pont entre les continents et les cultures, un pont entre le passé et le futur, une possibilité de jeu dans les rouages, un espace de liberté où renaître et s'éveiller.

Marie Pierre Bésanger



UN CHEMIN

De l'expérience...

Ouvrir un espace et un temps, réunir les conditions d'une rencontre, ne pas bousculer et presser, laisser advenir ...

Pendant deux ans, nous avons réellement pris le temps de l'immersion auprès de nos aînés au sein d'un EHPAD-CHG en Corrèze. Nous avons recueilli, écrit, enregistré photographié, lu, noté, partagé. Et surtout nous avons rencontré Louis, Jean, Odile, Jeannine, Ginette, Danielle, Maryse, Alain, Bernard, Brigitte, Anne Marie, Antonine...

Dans un premier temps dans le cadre du dispositif Culture à l'hôpital, accompagné par l'ARS Nouvelle-Aquitaine, la DRAC et la Région, nous avons conduit à Uzerche un projet de création et de rencontre entre les résidents de l'EHPAD et des élèves de 3^{ème}. Nous avons demandé aux jeunes ce qu'était pour eux une personne âgée et aux résidents ce que c'était, selon eux, d'avoir 15 ans aujourd'hui. Des textes sont nés de ces questionnements ainsi qu'un spectacle interprété par les résidents.

Dans un second temps, nous sommes allés à la rencontre des aides-soignantes de l'EHPAD de Seilhac dans le cadre d'un atelier théâtre. Elles racontent leur travail et sa charge émotionnelle, le sas nécessaire avant de pouvoir s'occuper de ses propres enfants le soir, le rôle à tenir face à la mort, la douleur, la peur, le désarroi, les nuits de veille, les confusions où elles deviennent la mère, la fille, le possible objet de désir. Elles racontent tout ce que le silence porte souvent de profondeur et d'échange, et la difficulté croissante à remplir dignement leur mission.

Dans une dernière étape, nous nous sommes rendus à Soumagou (Burkina Faso) en décembre 2019 questionner la notion d'aînés au sein d'une autre culture. Qu'est-ce que vieillir, ici ou au sein du village africain ? Qu'est-ce qu'être un ancien, ici ou là-bas ?



Au spectacle

LE PROJET

Nous sommes à la maison de retraite.

Il y a Monsieur Pierre, égaré dans les méandres du temps. Il habite dans cet établissement depuis quelques années. Chacun de ses souvenirs est sujet à réinventer le présent.

Coralie travaille ici. Elle prend soin, tente de prendre soin des personnes âgées malgré le rythme et les cadences imposés par le cadre et les conditions d'exercice de son métier.

Aristide est médecin. Il est né dans un village au Burkina Faso et vit en France depuis longtemps. Il accompagne les nuits.

Stéphane est artiste dans le spectacle vivant. Il veut faire un spectacle, essaye de faire un spectacle avec nous tous. Il pose des questions sur la vieillesse, sur l'avant, sur l'après, sur le courage.

Il y a Marie Pierre, la metteuse en scène de *Le Vent Nous Portera*, qui tisse des liens entre fiction et réalité, nous faisant passer de l'une à l'autre sans crier gare. Elle peut être elle-même, artiste en construction de sens et d'esthétique, mais aussi Madame La Directrice (qui a beaucoup de choses à gérer, voudrait savoir ce que sera le spectacle de Monsieur Stéphane et puis enfin pourquoi cela prend autant de temps), ou encore la fille de Monsieur Pierre, ou encore...

Monsieur Pierre préfère les nids d'oiseaux, les westerns et leurs musiques, la vue sur le port de Dakar...

C'est lui qui mène la danse, donne la couleur du temps, ouvre les possibles.

Les temps que nous traversons interrogent avec encore plus de force les capacités d'empathie, de bienveillance et pour tout dire d'amour des institutions de soin. Ce qui s'est passé dans les EHPAD au cours de la crise sanitaire nous oblige à une reprise de l'écriture. Nous ne pouvons pas ignorer les tragédies qui se sont nouées, les solitudes ultimes, les abandons, les impuissances. Notre récit gardera son cap, et se vaudra toujours alerte, vivant, mais il sera aussi traversé par les expériences vécues ces derniers temps.

"Quelque chose se passe, et dès lors que cela a commencé, rien ne sera plus pareil." Paul Auster.

le spectacle explore la mise en abîme, emploie les superpositions, les projections, les enregistrements, comme questionnement de nos réalités. Construction collective, nous l'avons voulu comme un croisement de nos regards, de ce que l'on perçoit de l'autre, de ce que l'on invente. La place de l'acteur, sans cesse interrogé entre sa propre réalité et celle du personnage, est chamboulée, le 4^{ème} mur s'efface, une autre dimension apparaît.





LE PROJET (suite)

Eléments de dramaturgie

Marie Pierre commence à la fin de l'installation du public...

Elle est la metteuse en scène et explique la naissance et la nécessité de ce travail...

Elle reviendra à plusieurs reprises, jouant son propre rôle ou celui de la directrice de l'EHPAD, et d'autres rôles encore, induisant dès le départ la possibilité d'entrer dans la fiction ou d'être au présent pour raconter ce chemin...

Monsieur Pierre est là depuis le début. Lui ne fait aucun aller-retour entre fiction et réalité. Il est M. Pierre, tout simplement, et donne le tempo...

Coralie reprend son service à l'appel de Marie Pierre, ou peut-être de Mme la directrice. Elle apporte un verre de sirop à Monsieur Pierre...

Stéphane nous demande pourquoi on envoie des artistes dans des endroits comme celui-là, dans quel but ? Pour réparer quoi ? Il raconte le projet d'atelier avec les résidents qui est finalement devenu un travail avec Monsieur Pierre et Mademoiselle Coralie. Il voudrait répéter une scène de western mais on le dérange tout le temps, notamment Mme la directrice qui trouve que c'est beaucoup d'argent consacré à une ou deux personnes...

Les images, les photos, les sons récoltés par João dialoguent avec ce qui advient, au rythme de ce que chacun est en train de vivre...

Aristide est préoccupé de l'intranquillité des morts, de son pays qui brûle, de cet étrange rapport à la vieillesse qui nous amène à rassembler nos vieux dans les EHPAD. Il raconte les siens, au village, la transmission, un fil millénaire qui se fragilise aujourd'hui...

Entre fiction théâtrale, témoignages et questionnements, arrêts sur image, changements de perspective, imprévus, chemins parallèles ou sécants, Le Vent Nous Portera pose l'ambition d'une dramaturgie de l'instant en continuel renouvellement, inspiré de ce que nous avons pu rencontrer et connaître du vieillissement des êtres, de ce que deviennent nos pensées, nos mémoires, nos préoccupations de l'instant, nos peurs, nos plaisirs, nos désirs, nos besoins... quand le temps se disloque et qu'approche l'orée de nos vies. Cette forme, très libre, sans jugement extérieur, ouvre le champ des possibles pour la joie, le rire même, et la simplicité.

Eléments de scénographie

Le plateau est vide. Le mobilier est constitué de 3 à 4 chaises, d'un petit charriot de service, et de 2 tables contenant des écrans de télévision qui peuvent être mis à la verticale. Des néons dispensent un éclairage uniforme

|

EXTRAIT

Le texte s'est écrit au fil du projet, à partir du temps d'immersion en EHPAD,
de l'expérience personnelle des acteurs et du travail au plateau

Stéphane *Il est au téléphone avec sa mère* Je suis au travail... Non, au travail... Oui, je sais... Tu as vu Madame Kaboré ?

M. Pierre Ah ben non, pas aujourd'hui

Stéphane Je pourrai pas passer aujourd'hui, je travaille.

M. Pierre Ah ? Ben c'est dommage... Sinon demain

Coralie Vous avez aimé ce midi, les petits pois ? Pour une fois c'était des frais, c'est Charles qui nous les a préparés. Ils venaient du jardin de son papa. Mais c'est exceptionnel, hein ! C'est juste une fois dans l'année.

Stéphane Non non t'énerve pas... Demain oui.

M. Pierre Tu oublieras pas l'argent pour Madame Gaboré, Mathilde.

Coralie

Coralie Monsieur Pierre, Coralie. Je ne suis pas votre fille et je ne m'appelle pas Mathilde. Et Monsieur Stéphane il parle au téléphone, là.

Stéphane Tu as pris ton petit déjeuner ?

M. Pierre Houlà. Oui y'a longtemps. Je me souviens plus.

Coralie Ça avance bien votre spectacle Monsieur Pierre

Stéphane Oui on sera pas en retard.

M. Pierre Moi j'aime bien quand ça commence à l'heure. Sinon Sergio, il trouve pas les boutons.

Stéphane Je serai avec Julie

M. Pierre Julie Lescaut. C'était notre voisine à Montigny, tu te souviens ?... Elle avait trois chiens et son mari détestait les animaux... Il était allergique... Tu étais un peu amoureuse de leur fils, Arnaud. C'était était roux... Si tu crois que ça nous échappe... Qu'est-ce qu'il devient Arnaud, il va bien ?

Coralie Non Monsieur Pierre, là vous parlez de votre fille. Moi c'est Coralie.

Stéphane Ça fait rien c'est pareil

Pierre Tu vois c'est pareil.

Coralie Non, c'est pas pareil

M. Pierre Tu chipotais pas comme ça avant.

Stéphane Tu as regardé dans le salon ?

M. Pierre Ah ben... Pourquoi ?

Stéphane *A Coralie, qui ne comprend pas qu'il lui parle* Il est quelle heure ?

M. Pierre Monsieur Stéphane te demande l'heure qu'il est, Mathilde.

Coralie Non, il parle au téléphone Monsieur Pierre, et puis moi c'est pas Mathilde, c'est...

Stéphane C'est bien à vous que je parle. Il est quelle heure ? Non maman je demande à quelqu'un ici, une seconde.

M. Pierre Ah tu vois ! Je sais ce que je dis quand même. *A Stéphane* Elle s'appelle Mathilde

Coralie 14h20

Stéphane Il est 14h20 maman.

Pierre Tu vois ta mère ça la rassure

...

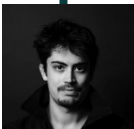
L'EQUIPE ARTISTIQUE



MARIE PIERRE BESANGER : Metteure en scène, comédienne. Elle dirige le Bottom Théâtre depuis 1999. Elle y conduit une quinzaine de projets, invite les auteurs à faire naître des écritures, crée des espaces de participation pour les habitants, ouvre de nombreuses opportunités de création et de rencontres artistiques.



PIERRE CARRIVE : Comédien, auteur, metteur en scène. Il débute au théâtre en 1977 aux côtés de Didier Flamand en suivant les ateliers de Blanche Salant et de l'école du cirque Etaix et Fratellini. Au théâtre il a travaillé aux côtés de Jean Luc Terrade, Carlo Boso, André Engel, Jacques Hadjaje entre autres et a été compagnon de route de François Cervantes.



PIERRE DUMOND : Il se forme au CRR de Cergy-Pontoise puis au GEIQ-Théâtre de Lyon. Il joue sous les directions de Julian Negulesco, Philippe Labaune, Arthur Guillot, Huguette Brosset et Michael Batz. Il assiste Marie-Pierre Bésanger sur Berlin Sequenz et participe à plusieurs projets du Bottom Théâtre. Il met aussi en scène des pièces de Shakespeare, Koltès et Barker.



JOÃO GARCIA : Vidéaste, photographe, graphiste. Il accompagne la compagnie depuis deux ans, en participant également au projet artistique dans le quartier de Rivet. Il y réalise avec Marie Pierre Bésanger un film tourné avec les habitants du quartier, tourné avant et pendant la rénovation du quartier.



LORIS GEMIGNANI : Concepteur lumière, il rejoint l'équipe du Bottom Théâtre pour cette nouvelle création. Il s'intéresse au rapport sensible et potentiellement dramaturgique de la lumière, faire avec les corps et par les corps en lumière. Il voit la lumière comme un partenaire potentiel de jeu autant qu'une matière concrète pouvant faire sens.



CORALIE LEBLAN : Comédienne. Elle a croisé la route de Marie Pierre Bésanger en 2014 au sein du GEIQ Compagnonnage Théâtre de Lyon, et s'est rapprochée du Bottom Théâtre depuis lors. Elle y joue notamment dans *Gretel & Hansel*, participe à de nombreux projets de la compagnie, et contribue au développement artistique sur le territoire.



PHILIPPE PONTY : Auteur, comédien, musicien. Il est artiste associé au Bottom Théâtre depuis sa fondation. Auteur entre autres (commandes de la compagnie) de *Mario et Lyse*, *Monsieur le conseiller*, *Cependant Tout Arrive* ou encore *Vladimir*. Il est aussi comédien dans *La pluie d'été* ou *Permafrost* notamment.



STÉPHANE SCHOUKROUN : Comédien, metteur en scène. Il porte lui aussi à travers ses propres créations en région parisienne (La Villette, Maison des métallos) une identité « participative ». Sa contribution à « *l'Intempérance* » en 2013 est la première d'un compagnonnage artistique qui s'est développé au sein des créations de la compagnie.



ARISTIDE TARNAGDA : Auteur, comédien, metteur en scène. Il travaille au Burkina, en France et dans le monde. Sa complicité avec le Bottom est vivante et forte et s'est traduite par plusieurs aventures communes. Sa pièce *Et si je les tuais tous Madame* a marqué le festival d'Avignon IN en 2014. Il est également directeur des Récrcâtrales à Ouagadougou.



LA PRODUCTION

Le Vent Nous Portera

Est une création du Bottom Théâtre

Mise en scène et scénographie : Marie Pierre Bésanger

Ecriture : Philippe Ponty

A partir des paroles des aînés, des soignants, et du travail au plateau

Avec (en scène)

Marie Pierre Bésanger, Pierre Carrive, Coralie Leblan,
Stéphane Schoukroun et Aristide Tarnagda

Assistant à la mise en scène : Pierre Dumond

Vidéo, son : João Garcia

Création lumière : Loris Gemignani

Production Le Bottom Théâtre

En coproduction avec L'Usine - Théâtre de Saint-Céré et la Ville d'Uzerche.

Avec l'aide de l'OARA (Aide à la résidence)

Avec le soutien de l'association Ah (Parthenay)

Résidence à la Maison des Cultures de Parthenay

Du 17 au 28 mai 2021

Création au Théâtre de l'Usine à St-Céré le 4 Novembre 2021

La Papèterie (Uzerche) le 9 novembre 2021



LA COMPAGNIE

Le Bottom Théâtre est une compagnie théâtrale implantée à Tulle, en Corrèze. Metteure en scène depuis le milieu des années 1990, Marie Pierre BÉSANGER développe une relation vivante entre des projets (expériences partagées) et des créations destinées à être produites et diffusées. L'origine d'une aventure peut être la découverte d'un texte, l'urgence d'une parole, la rencontre avec des gens, des parcours, des Depuis la création du Bottom en 1999, elle confie des expériences, des questions, à des auteurs avec qui elle fait route : Samuel GALLET, Pauline SALES, Eugene DURIF, Philippe PONTY, Aristide TARNAGDA, Soeuf ELBADAWI, Geoffrey LACHASSAGNE, Gianni FORNET... Ainsi naissent les spectacles. Marie Pierre Bésanger a été artiste complice de la Maison des métallos (Paris 11^{ème}) de 2009 à 2019 et collabore régulièrement avec le Festival International des Francophonies qui a soutenu quatre de ces dernières créations.

Le Bottom Théâtre est une compagnie conventionnée avec la DRAC Nouvelle-Aquitaine, la Région Nouvelle-Aquitaine et la ville de Tulle. Elle reçoit le soutien du Conseil Départemental de la Corrèze et du Crédit Mutuel.



Direction artistique : Marie Pierre Bésanger

Administration : Aurélie Fernandes

Développement & logistique : Capucine Devos

Présidente : Marie-France Ponczner

2, rue de la bride 19000 Tulle

Tél. 05 55 27 90 57 / 06 19 22 74 05 / 06 19 22 69 90

Courriel : lebottomth@gmail.com

www.bottomtheatre.fr