

**APRENDER
ECONOMÍA
SOCIAL Y
SOLIDARIA
DESDE UNA
PERSPECTIVA
IGNACIANA**

79HomosapiensEconomicus



79HomosapiensEconomicus

Leïla Oulhaj | Gonzalo Hernández Gutiérrez

UNIVERSIDAD IBEROAMERICANA

**APRENDER
ECONOMÍA
SOCIAL Y
SOLIDARIA
DESDE UNA
PERSPECTIVA
IGNACIANA**

Leïla Oulhaj | Gonzalo Hernández Gutiérrez

UNIVERSIDAD IBEROAMERICANA

**APRENDER
ECONOMÍA
SOCIAL Y
SOLIDARIA
DESDE UNA
PERSPECTIVA
IGNACIANA**

Leïla Oulhaj | Gonzalo Hernández Gutiérrez

UNIVERSIDAD LATINOAMERICANA

79HomosapiensEconomicus

**Aprender Economía Social y Solidaria desde una perspectiva
ignaciana**

79HomosapiensEconomicus

APRENDER ECONOMÍA SOCIAL Y SOLIDARIA DESDE UNA PERSPECTIVA IGNACIANA

LEILA OULHAJ | GONZALO HERNÁNDEZ GUTIÉRREZ

Con la participación para el estudio de caso de Yomol A´Tel de
MIGUEL A. TORRES CRUZALEY

UNIVERSIDAD IBEROAMERICANA

**INSTITUTO TECNOLÓGICO Y DE ESTUDIOS SUPERIORES DE
OCCIDENTE**

79HomosapiensEconomicus

UNIVERSIDAD IBEROAMERICANA CIUDAD DE MÉXICO.

BIBLIOTECA FRANCISCO XAVIER CLAVIGERO

▪

[LC] HD 75.8 A674.2019
338.972 A674.2019

[Dewey]

Oulhaj, Leïla

Aprender economía social y solidaria: desde una perspectiva ignaciana / Leïla Oulhaj, Gonzalo Hernández Gutiérrez. – México: Universidad Iberoamericana Ciudad de México, 2020 – Publicación electrónica – ISBN: 978-607-417-655-1

Nota: Con la participación para el estudio de caso de Yomol A Tel de Miguel A. Torres Cruzaley

1. Economía del desarrollo – Aspectos sociales. 2. Política social. 3. Política económica. I. Hernández Gutiérrez, Gonzalo. II. Torres Cruzaley, Miguel A. III. Universidad Iberoamericana Ciudad de México. Centro Internacional de Investigación de la Economía Social y Solidaria.

▪

D.R.© 2020 Universidad Iberoamericana, A. C.

Prol. Paseo de la Reforma 880

Col. Lomas de Santa Fe

Ciudad de México

01219

publica@ibero.mx

Primera edición: 2019

ISBN: 978-607-417-613-1

Versión electrónica 2020

ISBN: 978-607-417-655-1

Prohibida la reproducción total o parcial por cualquier medio sin la autorización escrita del titular de los derechos patrimoniales.

Hecho en México.

Digitalización: Proyecto451

79HomosapiensEconomicus

Índice de contenido

[Portadilla](#)

[Lista de abreviaturas](#)

[Sobre los autores](#)

[Prefacio](#)

[Introducción](#)

[01. Crisis civilizatoria. Gonzalo Hernández Gutiérrez](#)

[02. Opciones frente a la crisis. Leïla Oulhaj](#)

[03. La Economía Social y Solidaria. Leïla Oulhaj](#)

[04. Hablemos de cooperativas. Leïla Oulhaj](#)

[05. Cuando las finanzas son solidarias. Leïla Oulhaj](#)

[06. Comercio justo. Leïla Oulhaj](#)

La experiencia de Yomol A'tel: del desarrollo de cadenas de valor a la organización de comunidades de trabajadores. Miguel Angel Torres Cruzaley.

07. Pedagogía Ignaciana y Economía Social y Solidaria.
Gonzalo Hernández Gutiérrez

Epílogo

Proceso creativo

Agradecimientos

Créditos

79HomosapiensEconomicus

Este libro lo dedico a mi hija Sofía y a las y los estudiantes de la Universidad Iberoamericana Ciudad de México con los que he podido compartir la búsqueda de caminos hacia un mundo más justo y donde la economía fuese social y solidaria.

Dedicado con mucho cariño a mis papás Oscar y Berenice que con su gran ejemplaridad me enseñaron que otra economía, generadora de paz, es posible.

79HomosapiensEconomicus

LISTA DE ABREVIATURAS

En todos los artículos te encontrarás con diversas palabras, conceptos o unidades significativas, las cuales abreviaremos del siguiente modo:

Alianza Cooperativa Internacional	ACI
Banco Mundial	BM
Caja Popular Mexicana	CPM
Centro Internacional de Investigación de la Economía Social y Solidaria	CIIESS
Economía Social y Solidaria	ESS
Fondo Bancario de Protección al Ahorro	Fobaproa
Fondo Monetario Internacional	FMI
Instituto Nacional de Economía Social	INAES
Organización de las Naciones Unidas	ONU
Organización para la Cooperación y el Desarrollo Económicos	OCDE
Producto Interno Bruto	PIB
Programa de las Naciones Unidas para el Desarrollo	PNUD
Sociedades Financieras de Objeto Múltiple	Sofom
World Fair Trade Organization	WFTO



SOBRE LOS AUTORES

LEILA OULHAJ

Académica de tiempo completo de la Universidad Iberoamericana Ciudad de México. Economista por la Universidad Católica de Lovaina (UCL, 1993), con un posgrado en Estudios del Desarrollo (UCL, 1994) y una maestría en Estudios de la Población, del Medio Ambiente y del Desarrollo (UCL, 1995). Actualmente realiza su doctorado en Estudios Latinoamericanos en la UNAM. Es especialista en ESS en México y en la coordinación, monitoreo y evaluación de proyectos sociales.

Ha trabajado como investigadora en la Universidad Católica de Lovaina y como profesora en la Universidad Iberoamericana Ciudad de México, donde imparte las materias de Investigación Cualitativa, Técnicas de investigación Social, Política Social y el Taller de Reflexión del Servicio Social. Su experiencia laboral se ha desarrollado en el Programa de las Naciones Unidas para el Desarrollo (PNUD), John Snow INC y otras instituciones, tanto como consultora como coordinadora de proyectos. Además es coordinadora en el área de investigación en el Centro Internacional de Investigación de la ESS (Universidad Iberoamericana Ciudad de México). Sus principales líneas de investigación son: Economía Social y Solidaria (ESS) y migración; ESS e igualdad de género; finanzas solidarias e inclusión financiera.

GONZALO HERNÁNDEZ GUTIÉRREZ

Académico de tiempo completo de la Escuela de Negocios del Instituto Tecnológico y de Estudios Superiores de Occidente. Profesor Titular de la Universidad Iberoamericana hasta diciembre de 2018. Licenciado en Comercio Internacional en el Instituto Tecnológico y de Estudios Superiores de Occidente (ITESO, 2002), con una maestría en Estudios del Desarrollo en la Universidad Católica de Lovaina (UCL, 2005) y en Gestión de Empresas de Economía Social en la Universidad Iberoamericana de Puebla (2016), asimismo cuenta con un máster universitario en Economía Social por la Universidad de Mondragón (2016). Entre otros, cursó el diplomado en Gestión de Cooperativas y Microfinanzas (ITESO, 2003) y el diplomado en Gestión Ignaciana para Instituciones Educativas de la Compañía de Jesús (Universidad Iberoamericana Ciudad de México, 2015). Actualmente estudia el doctorado en Gestión Avanzada y Economía Social en la Universidad de Mondragón.

Cuenta con más de 15 años de experiencia de trabajo en áreas como la cooperación universitaria internacional al desarrollo (Comisión Universitaria por el Desarrollo en Bélgica), coordinación y desarrollo de organizaciones de la sociedad civil en México y Bélgica. Es colaborador y consultor con grupos artesanos, pequeños productores solidarios, ejidos y empresas sociales. Sus temas de trabajo y de investigación son la ESS y el Emprendimiento Social en el medio universitario.

PREFACIO

En un contexto de crisis generalizada, en el cual se han vuelto urgentes nuevas epistemologías y observaciones, surge este material de trabajo que busca dar a estudiantes y a las y los lectores en general un acercamiento a lo que propone la ESS.

Este libro tiene la intención de despertar la imaginación de las y los jóvenes para que sueñen con otra economía que permita la justicia. Una economía que no reproduzca las estructuras de desigualdad y que esté al servicio de las personas, en particular de las mayorías excluidas.

La Universidad Iberoamericana, en conjunto con los actores sociales, está buscando y proponiendo, desde varios frentes académicos y de investigación, soluciones y conocimiento para transformar nuestra sociedad. Este libro presenta una primera visión de lo que engloba esta otra economía y mantiene en él un acento de las experiencias del Sur. La ESS en México no es un apéndice o un anexo a la economía global. Se trata de una verdadera opción económica. Representa un proyecto en continua construcción de viabilidad para el país.

En suma, este libro busca impactar con estrategias pedagógicas a un espectro de estudiantes lo más amplio posible. La ESS debe conocerse, difundirse, investigarse y profundizarse, y aquí los autores abren esta alternativa con mucha inteligencia y de una manera innovadora ante un público que puede ser agente de cambio y con ello transformar la realidad.

JESÚS CAMPOS OROZCO

Director del Centro Internacional de Investigación de la Economía
Social y Solidaria en México

INTRODUCCIÓN

Los autores partimos de la siguiente afirmación: el tema de la ESS debe ser fundacional en la formación ignaciana por tratarse de una expresión de las y los actores de nuestras sociedades que buscan construir “alternativas de ser y hacer” sobre bases más libres, solidarias, justas e incluyentes. ¿Por qué? Como lo ha expresado David Fernández Dávalos S J, Rector de la Universidad Iberoamericana Ciudad de México-Tijuana: con base en la misión y filosofía del proyecto educativo ignaciano, las universidades jesuitas buscan

contribuir, en un ambiente de participación, apertura, libertad, respeto y crítica propositiva, al desarrollo y difusión del conocimiento, y a la formación de profesionales e investigadores con calidad humana y académica, que se comprometan al servicio de los demás para el logro de una sociedad más justa y humanamente solidaria (Fernández, 2014: 2).

En este marco queremos poner a disposición de las y los estudiantes una herramienta de trabajo que les ayude en su reflexión en el transcurso de su carrera y en su vida laboral, esto visto desde nuestra experiencia como profesores de la Universidad Iberoamericana Ciudad de México (IBERO) y dando voz en los textos a los que fueron nuestros alumnos. Esta obra es el resultado de un trabajo de investigación colaborativo y solidario por parte de los autores que compilan y presentan propuestas a partir de los actores de la ESS en un contexto de crisis civilizatoria. Por ello, se exponen

los antecedentes conceptuales, algunos alcances e impactos de esta “otra economía”, principalmente en México.

Las y los estudiantes encontrarán una obra ilustrada con ejemplos fundamentados que demuestran los efectos de la economía actual dominada por el modelo capitalista y, por otro lado, algunos alcances de la ESS en sus diversas dimensiones. Las actividades conectan de manera virtual con materiales multimedia, con los cuales las y los estudiantes conocerán más a profundidad a los actores de la ESS y a los pensadores importantes y críticos de la realidad que vivimos.

Estamos convencidos que la ESS no es una economía “del pobre” o limitada al mundo rural, campesino. Al contrario, pretendemos presentarla tal como es, una forma de hacer economía para todas y todos, una economía de innovación, propositiva, de resistencia y extremadamente viviente que propone ubicar el capital al servicio del ser humano y no lo contrario.

Cada capítulo incluye actividades intencionadas para que las y los estudiantes logren llevar su reflexión a la acción. El volumen está concebido como un libro orgánico y vivo que seguirá evolucionando y creciendo a través de los años.

LEILA Y GONZALO

En este libro los autores respetan profundamente a todos los géneros y se procuró utilizar un lenguaje inclusivo sin que el uso del masculino represente ningún sesgo o preferencia que remita a cualquier tipo de exclusión o sexismo. Todo lo contrario: valoramos por igual y sin distinción los géneros en el lenguaje utilizado.

¿Sabes qué es
la **Economía Social
y Solidaria**?

¿Has escuchado
hablar del **desarrollo
humano** o del **buen
vivir**?

¿A qué te suena
"crisis civilizatoria"?

¿Consideras
utópico plantear
que **otro mundo**
es **posible**?

¿Cuál es el **papel** de una **universidad jesuita** frente a la **crisis**?

¿Has escuchado hablar del **comercio justo**?

¿Conoces a **personas** que sean socios de alguna **cooperativa**?

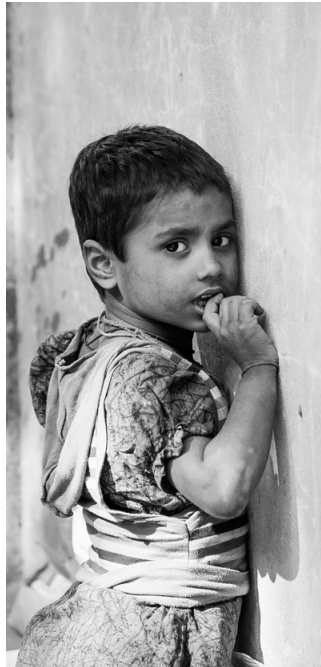




01

CRISIS CIVILIZATORIA

GONZALO HERNÁNDEZ GUTIÉRREZ



La guerra, el miedo, las mentiras históricas, la tremenda desigualdad, las violencias estructurales, la radicalización de comunitarismos, los narcoestados y la necropolítica, los conflictos entre los muchos que no tienen nada que perder y los pocos que temen perder su todo; el encrudecido empobrecimiento de las masas, la crisis medioambiental sin retorno, el hiperconsumismo y la testaruda búsqueda del progreso y crecimiento, la guerra infame de la extracción y el despojo, el juvenicidio, el epistemicidio, el uniculturalismo y el rompimiento del tejido social, se han convertido en temas recurrentes de cualquier publicación respetable.

El capitalismo del descarte como forma hegemónica y su tremenda expansión ha ido de la mano con el crecimiento y explosión demográfica en el mundo. La hiedra capitalista necesita de manos y bocas.

PERO ¿HASTA QUÉ LÍMITE...?

La enorme masa de desposeídos y marginados del tener, del saber y del poder sigue creciendo a lo largo y ancho del planeta. (1) Para muchos autores y pensadores, el mundo atraviesa una crisis profunda, donde los principales paradigmas de nuestra convivencia entraron a discusión y la polarización de los extremos se agudiza cada día más. Estamos en una fase donde la democracia liberal se ha convertido en democracias de baja intensidad y donde la ciudadanía va perdiendo poco a poco su propia articulación (De Sousa, 2006). Una fase donde la crisis ambiental es más bien política, donde hacen falta acuerdos planetarios para resolverlos (Mujica, 2015).

Para Luis Razeto (2014) se trata de un sinfín de múltiples crisis (económica, ecológica, energética, política, sistémica, etcétera), donde se incluyen y abarcan todas, las cuales generan una crisis civilizatoria o crisis orgánica de la civilización moderna. Señala también que se trata de una crisis con semejanzas a crisis civilizatorias anteriores, pero que sin lugar a dudas tiene particularidades bien específicas, ya que se trata de una crisis original con su propia complejidad. Razeto (2014) afirma que la civilización ha entrado en crisis porque sus estructuras y dinámicas sociales,

económicas, políticas y culturales han perdido la capacidad de asimilar a la población. Entonces se entra en un conflicto grave y profundo entre los diferentes actores y las estructuras dejan de responder ante las necesidades sociales creando caos y desorden social.

Desde un punto de vista sociológico, para Alain Touraine (2005), la crisis de la civilización se traduce como la necesidad de un nuevo paradigma, uno que sepa responder al nuevo orden de las cosas y que deje de ser un paradigma económico como ha sido desde el momento que se cambió a él y fuera antecedido, hace un par de siglos, por un paradigma político. La lectura del mundo se hace hoy en términos preponderantemente económicos y su omnipresencia se convierte en fuente de angustia para los pueblos.

El sociólogo afirma que se debe repensar un nuevo paradigma, uno que nombre a los nuevos actores y a los nuevos conflictos, integrando un individualismo desorganizador y que rompa con los lazos de lo social. Además, coincide con otros autores al decir que las referencias habituales se han perdido y de ahí que hablemos de una crisis civilizatoria. Afirma Touraine (2005: 29) que:

[L]a organización social, amenazada desde arriba por lo que llamamos la globalización, no puede encontrar ya en sí misma los medios de su enderezamiento. Es abajo, en un llamamiento cada vez más radical y apasionado al individuo, y no ya a la sociedad, donde buscamos la fuerza susceptible de resistir a todas las violencias. Es en ese universo individualista, muy diversificado, donde muchos buscan y encuentran un sentido que no se encuentra ya en las instituciones sociales y políticas, y que es el único capaz de alumbrar exigencias y esperanzas capaces de suscitar otra concepción de la vida política. (2)

Por su parte, De Sousa (2006) define a la globalización como una americanización hegemónica y la nombra el drama milenarista de la supremacía occidental. (3)

Desde diferentes puntos somos parte del resquebrajamiento dramático de nuestra sociedad. A partir del último tercio del siglo XX se ha incrementado la percepción de un malestar generalizado en el mundo contemporáneo, que ha llevado a hablar de una crisis civilizatoria. El mundo actual vive una situación donde las estructuras que dotaron de sentido y referencia ya no logran dar respuesta a los nuevos retos.

El final de un mundo no es el fin del mundo

ALAIN TOURAINE

En un trabajo de reflexión sobre los retos de la propia Universidad Iberoamericana Ciudad de México frente a la crisis generalizada que vivimos en México, un grupo de académicos definimos lo siguiente:

A la par, nuevas formas de convivencia humana, no exentas de contradicciones y tensiones, están emergiendo facilitadas y promovidas por las nuevas tecnologías de la comunicación. Esta compleja realidad social se manifiesta de diversas maneras en nuestro país México. Los ámbitos económico y

político manifiestan una serie de disfuncionalidades y contradicciones debido a las estrecheces inherentes a estos sistemas institucionales, como también a las propias dinámicas de exclusión/inclusión, con sus secuelas de marginación y desigualdad, heredadas del pasado (Universidad Iberoamericana, 2015: 4-7).

Los modelos de desarrollo no han dado respuesta a los retos de los pueblos y se habla ahora de una crisis civilizatoria. ¿Es realmente diferente en la actualidad que hace algunos años? ¿Qué ha cambiado realmente? ¿Qué no se ha hecho bien y en qué se ha convertido el mundo? ¿Todo es pasajero? ¿La pobreza siempre ha existido, las dictaduras, la opresión...?

La búsqueda incansable del crecimiento por parte de los Estados-corporaciones, la privatización de lo público y la socialización de los costos de dichas privatizaciones, están haciendo tocar fondo a las mayorías. Estas últimas ya no se encuentran ni siquiera debajo de la escala social sino fuera, excluidas, de la misma manera que los más poderosos no se encuentran en lo más alto de la pirámide sino sobre de ella y dominando el todo (Touraine, 2005).

La crisis del capital, la caída y empobrecimiento de la primera potencia económica, la crisis de solidaridad entre los estados de la Unión Europea, la constante repercusión de los terremotos financieros de las bolsas de valores en los bolsillos de las y los campesinos en la sierra chiapaneca ante tales movimientos, son señales, a diferentes niveles, de un modelo económico que ha fracasado y que sigue fracasando. En el aspecto económico atestiguamos cómo Estados Unidos enfrenta un aumento en la desigualdad nunca antes vista, ni siquiera durante la crisis de 1929 (Samuelson y Nordhaus, 2010). La pobreza no deja de aumentar en el país que más poder ha tenido desde la Primera Guerra Mundial. Según las cifras oficiales, la pobreza en grupos de poblaciones como mujeres jefas de familia, grupos raciales y étnicos (negros e hispanos), sin olvidar a los jóvenes migrantes, se ha casi duplicado desde 1959 (Bureau of the Census US, 2006).

En la actualidad los movimientos migratorios se amplían en dimensiones críticas y en condiciones cada vez más inhumanas. Un ejemplo de estas condiciones es la ruptura de acuerdos de libre circulación en países europeos con acuerdos históricos como el de Schengen. La crisis humanitaria en Siria, por ejemplo, ha hecho que Europa –y más precisamente su norte– cierre fronteras, ponga condiciones y exija proteger el espacio común. Estas exigencias atentan contra los derechos humanos tan pregonados por las propias instituciones europeas.

Según Boaventura de Sousa Santos, el colonialismo voraz aún vigente es otro signo de la crisis civilizatoria. La humanidad no ha sabido vivir con valores de igualdad y libertad, menos de fraternidad. Desde la imposición de una cultura única y dominante hasta una relación extremadamente desigual de saberes entre el Norte y el Sur. Para De Sousa (2014) se trata de una forma más de dominación, ya que es una dominación epistemológica con graves consecuencias.

Dice así De Sousa (2014: 5):

[...] el colonialismo, además de todas las dominaciones por las que es conocido, también ha sido una dominación epistemológica, una relación extremadamente desigual entre saberes que ha conducido a la supresión de muchas formas de saber propias de los pueblos y naciones colonizados, relegando muchos otros a un espacio de subalteridad.



Las fronteras de la pobreza, la marginación, la injusticia y la inhumanidad son espacios para mirar la realidad desde abajo, desde el sufrimiento, desde la lucha y también desde la esperanza, pues constituyen el camino para acceder a la verdad.

Desde esta concepción, libertad, verdad y justicia, son tres componentes interdependientes e indispensables para el nacimiento de una nueva sociedad.

PATXI ÁLVAREZ SJ



CRISIS DEL CAPITAL Y CRISIS DEL CRECIMIENTO

El capitalismo obligó a los Estados a pasar de un modus intervencionista a un modus facilitador de inversión de capitales, soltaron riendas a cualquier protección social. Durante las últimas décadas hemos vivido, y más aún desde las políticas globalizantes del FMI y del BM, una privatización casi total de la economía. Touraine (2005) afirma que la globalización es simplemente una forma extrema del capitalismo y de modernización que ya no tiene contrapeso.

La bestia capitalista no se ha dejado domesticar. El capitalismo aún con sus intentos de humanizarlo, de volverlo una clase de ecocapitalismo o de matizarlo, sigue arrasando con pueblos, territorios y creando caos. El filósofo esloveno Slavoj Žižek propone pensar una manera de hacer economía, bajo una matriz capitalista pero donde los objetivos superiores sean la justicia y el bienestar global (Žižek, 2013). La “bestia” o el “fuego” no se deben salir de control, no debieran, mas somos testigos de un escenario actual que contradice a dicho control.

El capitalismo salvaje que encontraba su centro, el equilibrio de almacenamiento, su guarida estable representada por los Estados Unidos, está viendo cómo el Imperio va perdiendo fuerza. Si en 1945 el mundo necesitaba a Estados Unidos, ahora Estados Unidos necesita del mundo. El sistema capitalista logró que las clases bajas y obreras se convirtieran en un mercado extremadamente jugoso.

Lehman Brothers, las subprimes, Irak y sus guerras por el petróleo, Grecia y los límites de la UE, la caída de España y otros países que le siguen, México desde su Fobaproa y hasta las recientes reformas energéticas entreguistas, la fallida promesa de un Brasil exitoso, etcétera, son indicadores de que hay fallas, y hay hombres que están decidiendo mal, por el capital, decidiendo por ellos, no para la colectividad.

En tiempos de Adam Smith, si la pobreza como tal no representaba ningún problema ni aparecía todavía en la escena de la economía, no duraría así muchos años dicho discurso y sería totalmente anacrónico en la actualidad. Para Karl Polanyi (1989) las teorías de Adam Smith que sostienen que el crecimiento económico beneficia como cascada natural a las masas, ahora se saben falsas.

Así pues, Harvey (2012) analiza los problemas de los flujos del capital, del voraz apetito de la clase capitalista hegemónica, países y personas que se aprovechan del blindaje institucional para arriesgar el dinero en los mercados financieros internacionales, pero sin arriesgar su dinero, pues lo que está en juego es el capital de los contribuyentes. Existen incoherencias tremendas que están profundamente ligadas al capitalismo y a la fórmula neoliberal de la hiperprotección de las instituciones financieras y bancarias a costa de la población. Es así como el neoliberalismo muestra un alejamiento del control del Estado y de la apertura y liberalización de todo instrumento económico. Fatal combinación para el pequeño y simple contribuyente y gran negocio para los capitalistas de élite que saben que pueden arriesgar sin temor de pérdida. Bancos irresponsables, con dirigentes que existen, que tienen nombres y apellidos, que tienen familias, y que en algunos casos sus hijos estudian en universidades privadas como las nuestras.

La fórmula neoliberal nace como una respuesta a la crisis de los años setenta. Crisis que se perpetúa y adapta inteligentemente. Desde los setenta hasta ahora han sucedido crisis que se traducen en más pobreza en zonas donde cíclicamente dichos procesos neoliberales afectan directamente incluso a miles de kilómetros de distancia.

Según Harvey (2012) estas crisis sirven para racionalizar lo irracional del capitalismo. El terremoto acomoda las piezas de tal forma que los miembros selectos de dicho club no pierdan beneficio alguno sino al contrario vean nichos de oportunidad con los cuales acomodar sus excedentes para extraer más dinero para sus bolsillos insaciables. Los movimientos son pensados perfectamente. El gigante sólo se despierta para reacomodarse. El dragón sigue cómodo en su lecho imperial.

El sistema se reacomoda y se blindo. Pero la clase trabajadora soporta los costos de las reorganizaciones. Harvey (2012) apunta que, en Estados Unidos, los trabajadores asalariados llevan treinta años con su salario contenido. No solamente el beneficio por su trabajo no ha aumentado, sino que perdieron incidencia en las políticas públicas con las estrategias sucias de desmantelamiento y compra de sindicatos que llevó a cabo Ronald Reagan en los ochenta.

Movimientos telúricos que sacuden economías enteras y crean grietas tremendas. Una de ellas es el ingreso de los asalariados con respecto al gasto corriente. Dicha brecha, que los bancos aprovechan, fue cubierta con endeudamiento y las famosas tarjetas de crédito. Dicho fenómeno se extrapola a economías de países enteros. Préstamos sobre préstamos con condiciones y ajustes estructurales que, por ejemplo, en países latinoamericanos obtuvieron bajo circunstancias inmorales. Con condiciones que en algunos escenarios se pintaban con sangre (México, Argentina). Desde los años ochenta se vivía en una ficción, con un aparente control de dichas deudas y del sistema financiero entero. Era falso.

El capitalismo prefiere ser suicida que cambiar

LEONARDO BOFF

Según Maddison (2014), aunque el mundo viene multiplicando exponencialmente su riqueza y producción real llegando a 56.2 billones de dólares en 2009, la clase capitalista y dicha tendencia no pueden seguir al infinito por obvias razones y limitaciones (medioambiental, social, de mercado, espaciales). Un crecimiento global de la economía al 3% y una reinversión del mismo porcentaje en mercados rentables es una cuerda floja y un espejismo no sostenible. El límite del capital, las consecuencias de la búsqueda del crecimiento por el crecimiento son historias sabidas del fracaso anunciado del capitalismo. El capital no perdona y ya no reconoce ni respeta a su dueño.

¿PERO CÓMO SE REÚNE EL CAPITAL?

Harvey empieza con una afirmación interesante. Define al capital no como una cosa sino como un proceso en el que se expide continuamente dinero en busca de más dinero. Dice el académico británico, que este proceso deberá de ser continuo, ya que cualquier detenimiento por mínimo que sea se refleja en crisis. El capital se atrae a él mismo. Se reproduce, se nutre de compadrazgos y se reúne en clubes de élite.

Libera fronteras, aduanas, legisla a favor de los capitales. Abre y cierra fábricas que emigran mágicamente y dejan a sus trabajadores desempleados y a las ciudades les causan inestabilidad económica y un rompimiento social grave. Las propias crisis son también fuentes del mismo capital. Ni hablar de las guerras (petroleras u otras) que resultan electrochoques directos a economías comatosas.

El trabajo se ha vuelto un insumo para el capital y de ninguna manera al inverso. Dicha relación que conlleva consecuencias nocivas como son las migraciones exacerbadas, las cuales no dejan de aumentar en número, en miles de kilómetros y en niveles de precariedad. Para Harvey se trata de una primera barrera a la expansión y reproducción del capital.

Movimientos migratorios de la fuerza de trabajo barata (puesto que así conviene a la clase capitalista) que tienen a su vez efectos sociales (violencia, desarraigo, abandono de medios rurales, pérdidas culturales como el lenguaje, adicciones...). Ser migrante no es fácil. Se pierden derechos, se pierden raíces y es un empezar de cero con un alto riesgo de no regreso al lugar de origen. El capital no pierde su valor al viajar. El migrante acumula pérdidas, en el transcurso del camino, pierde mucho de sí mismo.

La segunda gran barrera es la medioambiental. Muchos son los escenarios y ejemplos que ilustran los límites de la naturaleza para cumplir las exigencias de crecimiento del capital. Harvey (2012: 66) asevera que “el agotamiento y degradación de la tierra y los llamados recursos naturales no tienen más sentido a largo plazo que la destrucción del poder colectivo de los trabajadores, ya que en ambos se basa la producción de toda riqueza”. El llamado club de capitalistas individuales funciona de una manera muy descarada con la divisa de: *après moi le déluge* (después de mí, el diluvio).

Estamos inmersos en un sistema global donde los costos sociales, medioambientales y de salud humana son públicos, pero todos los beneficios son y seguirán siendo, en dichas estructuras capitalistas, totalmente privados. Mientras las grandes potencias, aún las decadentes, no se sometan a los acuerdos internacionales de protección y mínimos de contaminación, se acentuará aún más el punto de no regreso en esta crisis ambiental. Lo mismo aplica para el tema de una economía petrolizada y que topa con estas barreras. El pico del petróleo se ha confirmado en muchos países y las opciones como la del etanol, según sus críticos, no son sostenibles a largo plazo y con las condiciones de hambruna actuales.



Además de buscar trabajo, el capital necesita de mercados. Esa sería una de las últimas barreras del capitalismo. La publicidad es su palanca para atraer mercados o consumidores inducidos al consumo muchas veces innecesario. Pero una palanca más potente, señala Harvey, es la de crear nuevas necesidades e ir más allá de la publicidad.

Para absorber la producción excedentaria se intenta crear una demanda efectiva. Harvey expone las teorías del subconsumo y nos ejemplifica cómo la demanda efectiva de bienes chinos en Estados Unidos es pivote entre los dos gigantes. A China le conviene “alimentar” de productos a los norteamericanos. Pero es un ciclo perverso puesto que la interdependencia produce consecuencias severas para la población trabajadora china.

TABLA 1. LA DESIGUALDAD DE LOS INGRESOS DE TRABAJO EN EL TIEMPO Y ESPACIO

Porcentaje de los diferentes grupos en el total de los ingresos de trabajo	Desigualdad baja (Países escandinavos 1970-1980)	Desigualdad promedio (Europa 2010)	Desigualdad elevada (Estados Unidos 2010)	Desigualdad muy elevada (Estados Unidos 2030)
El 10% de los más ricos "clase alta"	20%	20%	35%	45%
El 1% de los más ricos "clase dominante"	5%	7%	12%	17%
El 9% siguiente "clase acomodada"	15%	18%	23%	28%
El 40% del medio "clase media"	45%	45%	40%	35%
El 50% de los más pobres "clase popular"	35%	30%	25%	20%
Coefficiente de Gini correspondiente (indicador sintético de desigualdad)	0.19	0.26	0.36	0.46

FUENTE: PIKETTY, 2015: 271.



En 1996 un Informe sobre el Desarrollo de la ONU ya afirmaba que las 300 familias más ricas del mundo controlaban el 40 % de la riqueza del mundo. Para el 2014 Oxfam alertaba que el 1% de la población concentraba la mitad de la riqueza y con datos más recientes señala que ahora tan sólo ocho personas (hombres) poseen con sus fortunas lo equivalente a 3 600 millones de personas (Oxfam, 2017). Los ricos consumen y consumen sobre todo artículos de lujo. Dicho consumo, aunque importante, no es suficiente para relanzar y ser peso para la ya repetida reinversión del

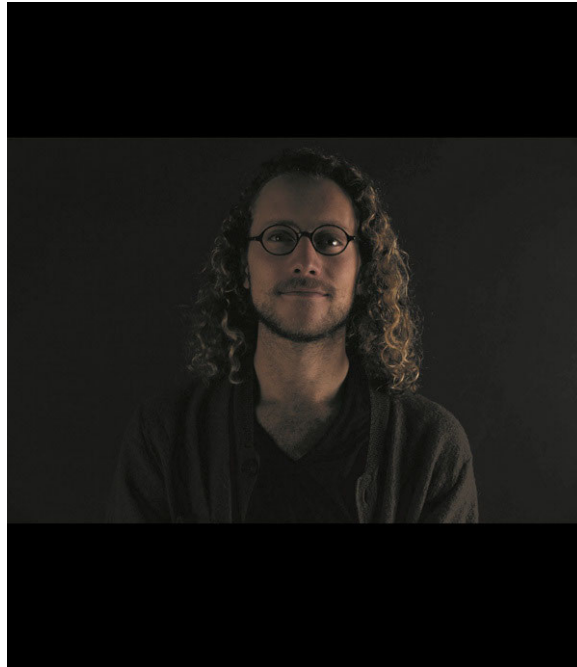
excedente de capital. Harvey concluye: "la respuesta tiene que estar en la reinversión capitalista". En su afán de búsqueda a la fórmula para dicha reinversión, Harvey (2012: 97) apunta tres condiciones para que se dé:

Los ricos capitalistas deben poner en circulación, lo más rápido posible, su excedente líquido.

Se debe recortar el tiempo transcurrido entre el beneficio logrado "ayer" y la nueva reinversión del "hoy".

Que realmente se gaste dicha diferencia en bienes y servicios de consumo y de producción.

En los siguientes capítulos veremos qué otras opciones existen más allá de teorías económicas. Analizaremos las opciones frente a la crisis desde una mirada de la ESS.



TESTIMONIO

ELÍAS, ARQUITECTURA, OCTAVO SEMESTRE

Siglo atiborrado de desigualdad es fruto de una economía ultra capitalista y neoliberal que hasta ahora comienza a revisarse. Este juego de Monopoly está a punto de explotar. La mayoría de la población habita ya en centros urbanos, la riqueza del 1% supera la del otro 99 %, sólo 8 personas poseen la misma riqueza que 3 600 millones. Los ricos cada vez más ricos. Los pobres más pobres, “una desigualdad impulsada por una política de la envidia”. Claramente existe un problema trascendente en el esquema económico y político que vivimos hoy.

El sistema está fallando, indudablemente exige de una revolución. No una revolución como las sangrientas que conocemos, no se trata de cortarle la cabeza a nadie, tampoco de alzarse en armas y tomar control de un sistema político que ya está podrido. Ninguna de estas son verdaderas revoluciones. Una revolución forzosamente exige un cambio de paradigma, un campo de visión mucho más amplio, horizontal y pacífico. El reconocimiento de la raza humana y su libertad como objetivo máximo. ¿A qué persona se le puede considerar libre si no tiene acceso a una fuente segura de agua y de alimento? ¿Cómo se puede ser libre sin tener la capacidad de leer un cuento de Cortázar?

Esta no es una historia de buenos ni malos. No habrá noche de pasteles ni de cristalazos. Somos todos como comunidad quienes con mucha fe pensamos tener la mejor solución para que esta raza humana prospere. Para maximizar nuestras riquezas y dividir las entre todos. Fracasamos, pero el fracaso es sólo un indicador de que hay una opción más que descartar en la lista de las opciones que nos faltan. Se requiere de un cambio pensado y con una revisión objetiva y holística de su contexto histórico. ¿Cómo las cosas llegaron a este punto y qué queremos cambiar de ello? Pudiese ser redundante decir que todos como comunidad deberíamos tener acceso a la comida, al agua y la

educación, pero no lo es. No lo hemos logrado como sistema, no lo hemos logrado como comunidad. Es indiscutible que el crecimiento en la brecha entre los menos más ricos y los más menos ricos nos empobrece a todos.

ACTIVIDADES

ACTIVIDAD 01

Después de leer el texto del capítulo elabora y expón un pensamiento crítico sobre lo que TÚ piensas que está pasando con nuestra civilización.
¿Crees que estamos ante una crisis civilizatoria?
¿Cuáles son los elementos o señales que te hacen pensar eso?

ACTIVIDAD 02

1 De la siguiente tabla propuesta por Razeto señala con una palomita (dibujar en grande) las alternativas que conoces y las alternativas que realizas de alguna manera o quisieras conocer.

2 Elige un par de alternativas que más llamen tu atención y expón cómo las llevarías a cabo en el corto plazo en tu hogar, con tus vecinos. ¿Te consideras un agente de cambio?

TABLA 2. ELEMENTOS DE LA NUEVA CIVILIZACIÓN PRESENTES Y EN DESARROLLO SEGÚN RAZETO

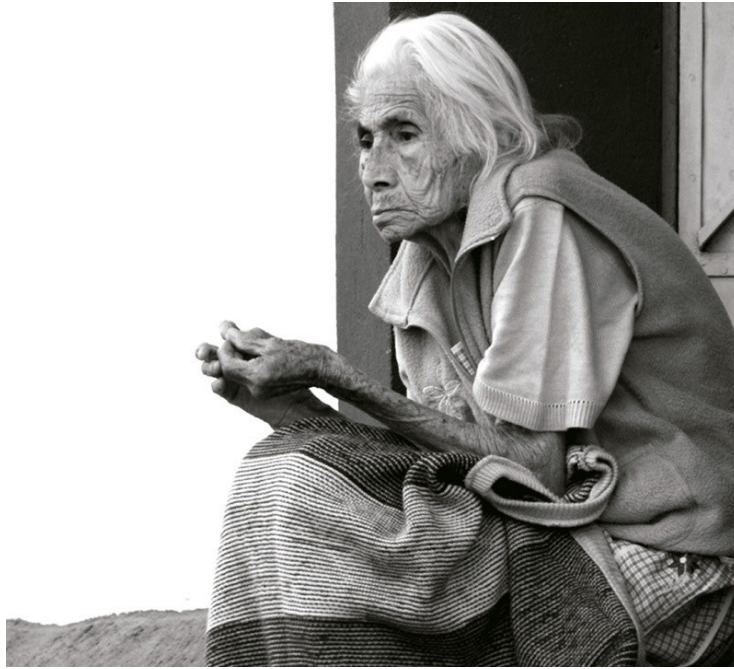
La expansión de la bicicleta como medio de transporte	El software libre	La agricultura orgánica y la permacultura	El trabajo autónomo y el trabajo asociado	Las experiencias de monedas complementarias
Generación de nuevas energías no contaminantes y renovables	Las redes sociales informáticas	Las medicinas naturales y alternativas	La autoconstrucción de la vivienda	Planeación y presupuestos colaborativos
El reciclaje y recuperación de desechos	Las radios comunitarias y medios virtuales	Trueque	Las micro y pequeñas empresas asociativas	Centros independientes de investigación y formación
Escuelas y educación integral	La educación a distancia	Las finanzas éticas	Formas de Economía Social y Solidaria	Concepciones teóricas y epistemológicas comprensivas y transdisciplinarias de la historia, la política y la economía
El comercio justo o las ferias de productores	La educación en el hogar	Los espacios de coworking	Organizaciones de consumidores responsables	Éticas y espiritualidades comprometidas con el desarrollo humano y la ecología

FUENTE: ELABORACIÓN PROPIA A PARTIR DE RAZETO, 2014.

ACTIVIDAD 03

Escanea los siguientes códigos QR y consulta los videos, discute con tus compañeras y compañeros en clase:

https://www.youtube.com/watch?v=fbxLHVHIMaE&t=55s	La crisis del Capitalismo
David Harvey	11:10
https://www.youtube.com/watch?v=TpoaA9JTMCI	Primero como tragedia, luego como farsa
Slavoj Žižek	10:56
https://www.youtube.com/watch?v=4GX6a2WEA1Q	Human
José Mujica	10:03
https://www.youtube.com/watch?v=XjThoV7PCr0	Conferencia IBERO 2016
Leonardo Boff	01:07:06



Queremos construir un nuevo paradigma, uno que cuide, no que domine las cosas

LEONARDO BOFF



ACTIVIDAD 04

Escribe una cuartilla con tus reflexiones sobre la situación exclusivamente económica en el país, acerca de sus causas y relaciónlo con la lectura del capítulo.

Comparte con tus compañeras y compañeros.

ACTIVIDAD 05

Analiza la tabla de Desigualdad de los ingresos de trabajo en el tiempo y espacio de Piketty (2012: 271). Discute con tus compañeras y compañeros un par de ideas principales.



¿SABES QUÉ ES EL COEFICIENTE DE GINI?

-

En pocas palabras se trata de un índice que mide la concentración del ingreso en un país/región en un tiempo determinado.

-



Fuente: construcción con base en <http://datos.bancomundial.org/indicador/SI.POV.GINI?end=2014&locations=MX&start=1984&view=chart>

Consultado en noviembre 2016.

NOTAS Y REFERENCIAS BIBLIOGRÁFICAS CAPÍTULO 1

Este capítulo se basa en: Hernández, G. (2016), "Creación del laboratorio de emprendimientos sociales universitarios dentro de la Universidad Iberoamericana Ciudad de México" (Tesis de posgrado), México, Universidad Iberoamericana de Puebla, 104 pp.

NOTAS

1 Según el premio Nobel de Economía Paul Krugman (2012), el mundo se sigue eclipsando por la gran crisis del 2008, la cual produjo una caída importante del PIB mundial y no llega al crecimiento del 2% anual, incluso en países que van recuperándose de la crisis. Parecida a la Gran Depresión, en términos keynesianos, el mundo se está estancando en "un estado crónico de actividad inferior a la normal durante un periodo considerable, sin tendencia marcada ni hacia la recuperación ni hacia el hundimiento completo" (Krugman, 2012: 10). Para el economista norteamericano la solución se centra en adoptar políticas expansivas y creación de empleo como fue en los años treinta en los Estados Unidos. El desempleo, sobre todo para los jóvenes de menos de 25 años, es más que alarmante; tasas del 17% para Estados Unidos, 28% en Italia, 30% en Irlanda, y a la cabeza España con más del 43% (idem, .pág. 27).

2 En México, sólo en términos de pobreza, la CONEVAL aumentaba dos millones de empobrecidos en el año 2014, con un total de más de 55 300 000 personas pobres, esto según cifras oficiales. Disponible en: <http://www.coneval.gob.mx/SalaPrensa/Documents/Comunicado005_Medicion_pobreza_2014.pdf> [Consultado el 16 de septiembre del 2015].

3 En este artículo para la Revista Chiapas, del EZLN, Boaventura de Sousa hace una crítica severa a la hegemónica presencia del Occidente americano-europeo en el mundo. Nos habla de una sociedad como si fuera un manojo de expectativas estabilizadas con escalas y equivalencias compartidas. Por otro lado, alza la voz alertando que en zonas salvajes o "ingobernables" el estado se ha legitimado democráticamente para actuar de un modo fascista. Disponible en: <<http://www.revistachiapas.org/No12/ch12desousa.html>>.

REFERENCIAS

Álvarez, P. (ed) (2014), La promoción de la justicia en las universidades de la Compañía, Roma, Documento especial de Promotio Iustitiae, núm. 116. Disponible en: <http://www.sjweb.info/documents/sjs/pj/docs_pdf/PJ_116_ENG.pdf> [Consultado el 14 de abril de 2015].

Behar, H. (2008), No es por el café. Los principios de Starbucks que aseguran el éxito, Barcelona, Ed. Murano, 189 pp.

Castro, N. (2015, marzo 15), Leonardo Boff "El capitalismo prefiere ser suicida que cambiar", La Marea, recuperado el 1 de enero del 2016, disponible en:

<<https://www.lamarea.com/2015/03/15/leonardo-boff-el-capitalismo-prefiere-ser-suicida-que-cambiar/>>.

De Sousa, B. y Meneses, M. P. (eds) (2014), *Epistemologías del sur (perspectivas)*, capítulo 1, “Más allá del pensamiento abismal: de las líneas globales a una ecología de saberes”, Madrid, Ediciones Akal, pp. 7-66.

De Sousa, B. (2006), *Renovar la teoría crítica y reinventar la emancipación social*, Buenos Aires, CLACSO/ Encuentros Buenos Aires, 77 pp.

Fernández, D. (2015), “Primer Informe de Actividades”, México, Universidad Iberoamericana Ciudad de México, pp. 9-16.

— (2014), “Discurso de toma de posesión del Mtro. David Fernández Dávalos SJ, como Rector de la Universidad Iberoamericana Ciudad de México”, 30 de junio del 2014, disponible en: <http://ibero.mx/mensajedelrector/discursos/20140630_tomadeposesion.html>.

Harvey, D. (2012), *El enigma del capital y las crisis del capitalismo*, Madrid, Ediciones Akal, 239 pp.

Hernández, G. (2016), “Creación del laboratorio de emprendimientos sociales universitarios dentro de la Universidad Iberoamericana Ciudad de México” (Tesis de maestría), Puebla, Universidad Iberoamericana de Puebla, 104 pp.

Krugman, P. (2012), *¡Detengamos esta crisis ya!*, primera edición, México, Editorial Paidós, 264 pp.

Michelli, J. A. (2007), *La experiencia Starbucks, 5 principios para convertir lo ordinario en extraordinario*, México, Editorial Norma, 212 pp.

Mujica, J. (2015), *Human (documental)*, disponible en <https://www.youtube.com/watch?v=4GX6a2WEA1Q&feature=player_embedded> [Consultado el 12 de agosto del 2016].

Oxfam (2014), “Working for the few, Political capture and economic inequality”, Oxford, Oxfam Reino Unido, 32 pp., disponible en: <<http://www.ipu.org/splz-e/unga14/oxfam.pdf>> [Consultado el 10 de noviembre del 2016].

— (2017), Informe anual, “Una economía para el 99”, Oxford, Oxfam Reino Unido, 60 pp., disponible en: <https://www.oxfam.org/sites/www.oxfam.org/files/file_attachments/bp-economy-for-99-percent-160117-es.pdf> [Consultado el 31 enero del 2017].

Piketty, T. (2015), *El capital en el siglo XXI*, segunda edición, México, Fondo de Cultura Económica, 679 pp.

Polanyi, K. (1989), *La gran transformación. Crítica del liberalismo económico*, Madrid, Ediciones de la Piqueta, 399 pp.

Prensa Ibero, Universidad Iberoamericana, (2016, mayo 27), “Conferencia de Leonardo Boff”, Ibero (Archivo de video). Recuperado el 1 de enero del 2017, disponible en: <<https://www.youtube.com/watch?v=XjTho-V7PCr0>>.

Razeto, L. (2014), “¿En qué situación nos encontramos como civilización?”, Chile, disponible en: <<http://www.luisrazeto.net/>>, recuperado de <<http://www.luisrazeto.net/content/¿en-qué-situación-nos-encontramos-como-civilización>> [Consultado el 30 de enero del 2015].

Samuelson, P. y Nordhaus, W. (2010), *Economía con aplicaciones a Latinoamérica*, México, décimo novena edición, capítulo 17, “Eficiencia contra igualdad: el gran intercambio”, México, McGraw-Hill, pp. 329-344.

Touraine, A. (2005), Un nuevo paradigma para comprender el mundo de hoy, Barcelona, Paidós, 271 pp.

U. S. Bureau of the Census (2006), "Poverty in the United States: 2006", Washington D. C, CPS 20017 Annual Social and Economic Supplement.

Žižek, S. (2013), El año en que soñamos peligrosamente, Madrid, Ediciones Akal, 182 pp.



02

OPCIONES FRENTE A LA CRISIS

LEILA OULHAJ

Como podemos observar en el capítulo anterior, si bien el capitalismo ha demostrado ser duradero, “es más bien la vida que no resiste esta acumulación acelerada” (Marion, 2011: 18). Por esta razón, y frente a la crisis civilizatoria, consideramos que hay opciones y propuestas para transformar nuestras sociedades y tomar otro rumbo sin seguir considerando al modelo capitalista como la única vía. Bien lo ha dicho Boff, “lo peor que podemos hacer es no hacer nada y dejar que las cosas sigan tan peligroso curso” (2013: 12).

Por este motivo, me parece importante en este segundo capítulo presentar algunas propuestas conceptuales que pretenden no considerar al crecimiento económico como el indicador principal, en torno al cual todo debe girar. Estas propuestas demuestran que, desde hace más de tres décadas, se ha venido reconociendo de una forma u otra los límites del modelo hegemónico actual, incluso en las políticas de desarrollo. El objetivo de este capítulo, por lo tanto, es proporcionar elementos que permitan entender estas propuestas presentadas como avances en esta búsqueda de caminos en los que, si bien es discutible que la acumulación no tiene un papel fundamental, se reconoce la importancia de tomar en cuenta a las personas y a sus necesidades básicas y urgentes. El Desarrollo Humano representa el paradigma clave en este sentido y de alguna manera también la del Desarrollo Incluyente, bien que con muchas reservas ya que tienen limitaciones en varios aspectos por no cuestionar entre otras razones al sistema capitalista y en particular la finalidad de acumulación desmedida.

Adicionalmente, y como verdaderas alternativas al modelo hegemónico, presentaré el desarrollo inclusivo y el decrecimiento.

Finalmente, y para enfocarnos en nuestra región latinoamericana y a una parte de México, considero fundamental no dejar de lado a los pensamientos ancestrales, lo que habitualmente hacen las diferentes políticas de desarrollo a nivel internacional. Así que iniciaré con una breve presentación del Buen Vivir, como propuesta epistemológica del Sur.

Conviene advertir que no pretendo ser exhaustiva en este recorrido sino dar pistas por dónde se ha realizado esfuerzos para buscar “mejores mundos”

Está la crisis económica, que ha marcado el último decenio, la crisis de la familia y de los modelos sociales consolidados, está la difundida “crisis de las instituciones” y la crisis de los emigrantes: tantas crisis, que esconden el miedo y la profunda desorientación del hombre contemporáneo, que exigen una nueva hermenéutica para el futuro. A pesar de todo, el término “crisis” no tiene por sí mismo una connotación negativa. No se refiere solamente a un mal momento que hay que superar. La palabra crisis tiene su origen en el verbo griego crino (κρίνω), que significa investigar, valorar, juzgar. Por esto, nuestro tiempo es un tiempo de discernimiento, que nos invita a valorar lo esencial y a construir sobre ello; es, por lo tanto, un tiempo de desafíos y de oportunidades.

PAPA FRANCISCO, 2017





EL BUEN VIVIR

El Buen Vivir significa antes que nada una “vida en plenitud, en armonía y equilibrio con la naturaleza y en comunidad”. (1) Este pensamiento ancestral está basado en una “vida en equilibrio, con relaciones armoniosas entre las personas, la comunidad, la sociedad y la madre tierra a la que pertenecemos”. (2)

Su origen está en los pueblos originarios. En México, un buen ejemplo son los tzeltales en Chiapas. Cuando se habla del Buen Vivir es importante reconocer que ofrece una alternativa relacionada al modelo neoliberal. ¿Por qué? El modelo hegemónico se basa en la explotación de la naturaleza y de los seres humanos y, como lo vimos en el capítulo anterior, “[...] la situación de crisis económica y

la paulatina pérdida de derechos de las personas y comunidades, pone en evidencia la urgente necesidad de cambiar el modelo vigente. Las personas están cada vez más insatisfechas, infelices y 'estresadas', por lo que se cuestionan el sentido de la vida". La alternativa que plantea el Buen Vivir en este contexto se explica por el hecho que "los pueblos indígenas y originarios nos invitan a retomar el camino del bien común, de la comunidad como una unidad, como una vía posible para la humanidad y como estrategia para la defensa de la vida en la tierra". (3)

Y si bien no es una alternativa nueva, sino existente desde hace siglos, ha sido invisibilizada, entre otros motivos por el hecho de la aparición del concepto de "desarrollo" en 1949, con el cual se ha buscado erradicar a este tipo de pensamiento ancestral.

En su lugar, se ha tratado de imponer varias políticas de desarrollo durante más de seis décadas. Seguro habrás escuchado hablar del desarrollo humano, desarrollo sustentable, desarrollo incluyente, para citar sólo algunas políticas promovidas a nivel internacional por organismos como las Naciones Unidas.

Aunque muchas veces estas instituciones, incluyendo al Banco Mundial (BM) o al Fondo Monetario Internacional (FMI), utilizan un discurso atractivo (¿quién no está de acuerdo en poner al ser humano en el centro de las políticas de desarrollo o incluir a los pobres para que mejoren sus condiciones de vida?), el fin último es aún el de la acumulación del capital. Es decir, no se desligan, en el fondo, del modelo capitalista, pero buscan, en el marco de este modelo, poner curaciones temporales a las desigualdades y a la pobreza extrema. Sin embargo, las cifras mencionadas anteriormente demuestran que las desigualdades han ido aumentando y la pobreza y extrema pobreza no han disminuido de manera significativa. Por lo que al parecer, estas "políticas" no han sido herramientas eficaces para mejorar las condiciones de vida de las mayorías.

A continuación presentaré una explicación breve del concepto de desarrollo humano.

DESARROLLO HUMANO

El primer elemento que hace atractivo al paradigma del desarrollo humano es centrarse en las personas y no en el PIB, es decir, no en el crecimiento económico.

El concepto de desarrollo humano supone la expresión de la libertad de las personas para vivir una vida prolongada, saludable y creativa; perseguir objetivos que ellas mismas consideren valorables; y participar activamente en el desarrollo sostenible y equitativo del planeta que comparten. Las personas son los beneficiarios e impulsores del desarrollo humano, ya sea como individuos o en grupo. (4)

El aporte principal del Desarrollo Humano, paradigma promovido por el PNUD, es reconocer que “crecimiento y desarrollo son conceptos relacionados, pero distintos” (Quintana, 2008:1-4). Del paradigma se deriva el Índice de Desarrollo Humano, el cual mide tres dimensiones básicas del desarrollo:

- 1. Tener una vida larga y saludable.**
- 2. Poseer los conocimientos necesarios para comprender y relacionarse con el entorno social.**
- 3. Poseer los ingresos suficientes para acceder a un nivel de vida decente.**

A partir de 1990 empezaron a publicarse los Informes de Desarrollo Humano, a nivel internacional y nacional. “El ‘desarrollo humano’ se presenta como un proceso y un nivel de logro. Como proceso, es ‘la ampliación de las elecciones humanas relevantes’. Como nivel de logro, es ‘la medida de comparación internacional en que se han logrado esas elecciones, en sociedades dadas’” (Esteva, 2006: 49).

Después de más de dos décadas y media, con una presencia indiscutible de liderazgo del IDH a nivel internacional, se han ido cuestionando cada vez más sus tres dimensiones y se han buscado, por lo tanto, las maneras de ampliarlas. Un ejemplo de estos intentos es el desarrollo incluyente, objeto de los siguientes párrafos.



¿DESARROLLO INCLUSIVO O INCLUYENTE?

En un contexto mundial marcado por la exclusión y la desigualdad, varios organismos internacionales han iniciado políticas de desarrollo que busquen en el discurso “incluir a los excluidos”. Esta política lleva el nombre de “desarrollo incluyente” y considera como una de sus herramientas específicas la inclusión financiera (Oulhaj, 2016).

Así, en el contexto mundial, la exclusión es el elemento aparentemente significativo que ha llevado, entre otros, a organismos internacionales como el FMI a reconocer que el sistema económico en su etapa neoliberal tiene como consecuencia esta exclusión cada vez más fuerte y que afecta a miles de millones de personas, por lo que se considera necesario plantear “políticas de desarrollo incluyente”.

El Banco Mundial utiliza también este concepto y precisa que consiste en “contribuir a una globalización incluyente y sostenible, para superar la pobreza, aumentar el crecimiento cuidando el medio ambiente, y dar oportunidades y esperanzas a cada persona”. (5) El hecho de hablar de “globalización incluyente y sostenible” demuestra claramente que el sistema capitalista en su fase neoliberal no está cuestionado.

Retomamos en los siguientes párrafos la propuesta de la Organización para la Cooperación y el Desarrollo Económicos (OCDE).

ORGANIZACIÓN PARA LA COOPERACIÓN Y EL DESARROLLO ECONÓMICOS, DESARROLLO INCLUYENTE E ÍNDICE PARA UNA VIDA MEJOR

Para la OCDE el desarrollo incluyente es fundamental. Parte de la constatación que

la desigualdad –ahora en su nivel más alto, en décadas, en muchos países– debilita el crecimiento económico y el bienestar. Pero las políticas para hacer frente a la creciente brecha entre ricos y pobres sólo tendrán éxito si también van más allá de los ingresos y abordan temas como un mejor acceso a educación de calidad, la salud y la infraestructura pública (OCDE, 2014). (6)

De hecho, cuenta con una serie titulada “Mejores Políticas” y en la publicación realizada para nuestro país, recomendó “[g]arantizar que las políticas sean incluyentes, que establezcan esquemas de compensación para los más pobres en caso necesario y que fomenten el federalismo fiscal”. (7)

Recientemente, la OCDE dio un paso más en este sentido. De hecho, pretende ir más allá utilizando un discurso que subraya la necesidad de disminuir las brechas entre los más pobres y los más ricos, se trata del “Índice para una vida mejor”.

Este Índice está compuesto de las siguientes dimensiones: ingresos familiares, esperanza de vida, tasa de homicidios, acceso a banda ancha, participación electoral, educación, tasa de empleo y contaminación del aire. (8)

Si bien estas dimensiones incluyen las del Índice de Desarrollo Humano, se reconoce que no eran suficientes y que una “vida mejor” implica más que tener un ingreso, el acceso a una educación y a servicios de salud.

Sin embargo, no cuestiona el modelo neoliberal ni el lugar ocupado por el capital, mucho menos la acumulación sin límite que lleva a la eliminación de las personas.

Para cerrar, presentaré brevemente las propuestas de desarrollo inclusivo y del decrecimiento, dos propuestas que cuestionan a fondo al modelo hegemónico.

OXFAM Y EL DESARROLLO INCLUSIVO

Si el PNUD y la OCDE, entre otras instituciones, están hablando de desarrollo incluyente, Oxfam prefiere utilizar el concepto desarrollo inclusivo. ¿Por qué? A través del uso de este concepto, Oxfam busca dar “un enfoque a favor de quienes viven en situación de pobreza, que valora e incorpora equitativamente las contribuciones de todos los participantes, incluidos los grupos marginados, para abordar los problemas del desarrollo”. (9) En otras palabras, cuestiona el modelo neoliberal que promueve tanto la maximización de las ganancias como el individualismo y la competencia a ultranza.

En este sentido, el aporte fundamental de esta institución radica en promover “la transparencia y la responsabilidad y fortalecer los resultados de la cooperación para el desarrollo a través de la colaboración entre los actores de la sociedad civil, de los gobiernos y del sector privado”. (10)

Esta visión puede explicarse por el reconocimiento explícito de que:

El desarrollo fracasa cuando los gobiernos descuidan las necesidades de la gente que vive en situación de pobreza extrema, a la que están obligados a ayudar. Sin embargo, esto sucede con mucha frecuencia cuando los países establecen políticas y programas de desarrollo en respuesta a intereses políticos extranjeros o del sector privado, a costa de la participación ciudadana. El resultado son programas de desarrollo ineficientes y, en ocasiones, destructivos. La cooperación internacional funciona mejor como herramienta para el desarrollo cuando está en manos de los líderes locales: aquellos que tratan de resolver los problemas que enfrentan en su país y en su comunidad. Por el contrario, las iniciativas de desarrollo son más efectivas para reducir la pobreza cuando todos los participantes, en especial los ciudadanos y las

comunidades marginadas, participan activamente en la planeación, la ejecución y la supervisión de los programas de desarrollo. (11)

Se entiende por qué Oxfam busca privilegiar una economía más humana y justa, basada en las necesidades de las personas:

Una economía humana es aquella que responde a las necesidades de las personas y del planeta, y que reconoce que esto no se puede lograr dejando que las fuerzas del mercado actúen solas. En una economía humana, el Gobierno es el garante de los derechos y las necesidades de todas las personas; es una fuerza creativa para el progreso y es responsable de gestionar los mercados en función del interés común. Ello requiere de un Gobierno eficiente, responsable y democrático que actúe en nombre de toda la ciudadanía, y no por el interés de una pequeña élite poderosa. Una economía humana es aquella en la que las personas son valoradas con equidad y no discriminadas en función de su género, color de piel o etnia, y en la que se protegen los espacios vitales para la sociedad civil y los grupos de mujeres (Hardoon, 2017: 35).

Oxfam opta por una participación de todos los actores involucrados en la reducción de la pobreza en cualquier sociedad, pero sobre todo la nuestra, como ciudadanos comprometidos con los más excluidos, quienes, como miembros de una institución jesuita, nos mueven tejer puentes para lograr una sociedad que sea más justa, igualitaria y solidaria.

Otra opción que ha tenido una difusión en varias partes del mundo es la conocida como el decrecimiento.

DECRECIMIENTO

Se define al decrecimiento como “una gestión individual y colectiva basada en la reducción del consumo total de materias primas, energías y espacios naturales”. (12) De hecho, es clave ubicar este concepto en el marco de la crisis ambiental en la que estamos sumergidos y que se relaciona directamente con uno de los derivados del modelo económico dominante: la sociedad de consumo.

Esta crisis ambiental la percibimos a diario en nuestra ciudad: los altos niveles de contingencia ya no son una excepción. La tormenta de abril del 2016 en la Ciudad de México, el huracán Patricia (el más fuerte que casi toca tierra en 2015 en Puerto Vallarta) son sólo algunos ejemplos de las manifestaciones de esta crisis de las que hemos sido testigos. Sin olvidar los huracanes Katia y José en septiembre del 2017. Y ya no es un tema a discusión, como lo fue a inicio de los setenta, en el que no se aceptaba por todos los límites del sistema:

Los autores del informe del Club de Roma (Meadows, Randers y Behrens) ya tenían la convicción, en 1972, que la toma de conciencia de los límites materiales del medio ambiente mundial y de las consecuencias trágicas de una explotación irracional de los recursos terrestres era indispensable para hacer emerger nuevas maneras de pensar que debían conducir a una revisión fundamental, a la vez del comportamiento de los hombres, y, por consecuencia, de la estructura de la sociedad actual en su conjunto (Borràs, 2011). (13)

Con esto se entiende por qué el decrecimiento se encuentra tan relacionado a esta crisis ambiental y a las teorías vigentes del desarrollo.

Los valores sobre los que reposan el crecimiento y el desarrollo, y muy especialmente el progreso, no corresponden para nada con aspiraciones universales profundas. Estos valores (concepción del tiempo, relaciones con la naturaleza, etcétera) están relacionados con la historia de Occidente, y probablemente no tengan ningún sentido para otras sociedades. (14)

Finalmente, varios actores de nuestras sociedades han optado por una economía del bien común, a favor de la cooperación. Gonzalo Hernández Gutiérrez nos precisa este concepto a continuación.

LA ECONOMÍA DEL BIEN COMÚN

GONZALO HERNÁNDEZ

Christian Felber (2012) propone varias estrategias económicas para salir de la crisis, desde lo personal, desde la economía en casa, de barrio, desde la dignidad y los valores del compartir y de una búsqueda del bien común. Propone una serie de tareas muy prácticas y métodos donde se respeta a la persona y su entorno. Donde no se busca maximizar los beneficios simplemente monetarios. El decrecimiento, comercio justo, producción y consumo locales y cooperativos, actividades de préstamos de bienes, economía colaborativa y Economía Social y Solidaria, finanzas solidarias, balances del bien común, campos de energía, bienes comunales (propiedad), etcétera.

La economía del bien común propone retomar los aprendizajes positivos y modelos en diversos puntos del planeta, por ejemplo, el emblemático Grupo Cooperativo de Mondragón, originario del País Vasco y que cuenta hoy con más de 95 000 empleados (83% cooperativistas), e implantada por todo el mundo (con relación a este tema se puede consultar el cuarto capítulo de este libro). Felber propone seguir de cerca a la empresa SEKEM, grupo cooperativo fundado en 1977 en Egipto con casi dos mil cooperativistas que trabajan productos agrícolas y tejidos con base en el comercio justo. Dicha empresa ha logrado un desarrollo sustentable no sólo para sus socios sino para la región completa ofreciendo centros educativos de la más alta calidad Waldorf e incluso servicios de salud integral. Craft Aid, Regionalwert AG, Oxfam-Magasins du Monde, los productores que trabajan bajo el sello de FairTrade International, las granjas sustentables alemanas Demeter Buschberghof, la producción orgánica, Triodos, las cajas populares, demás bancos éticos y fondos de inversión sustentables, y muchos otros etcéteras, son ejemplos que Felber agrupa como acciones que trabajan por una economía viva y que busca el bien de todos.

Para el comienzo del proceso en 2010 y con datos de mayo del 2012, eran más de 700 empresas en 15 países que apoyan el modelo de la Economía del Bien común. Contaban con 45 campos de energía, 100 organizaciones que sostienen el modelo. En ese sentido Alain Touraine (2005) habla de una forma neo-comunitaria de vivir. Una forma nueva, donde se retomen los saberes científicos pero también los saberes no escritos de los pueblos originarios, por ejemplo. Donde se dan reivindicaciones culturales, movimientos culturales y ya no sociales. Donde los actores sociales sean convertidos en sujetos personales.

La economía del bien común no es ni el mejor de los modelos económicos ni el final de una historia, se trata de dar el paso siguiente hacia un futuro más sostenible, justo y democrático. Hablamos de un proceso participativo, de desarrollo abierto que busca sinergia en procesos similares, como: economía solidaria, economía social, movimiento de bienes comunes, economía del poscrecimiento o democracia económica. Juntando sus esfuerzos, una gran cantidad de personas y actores son capaces de crear algo fundamentalmente nuevo. La implementación de la visión requiere motivación intrínseca y autorresponsabilidad, incentivos económicos, un orden político-legal coherente, así como concientización. Todas las personas, empresas y comunidades están invitadas a participar en la reconstrucción de la economía hacia el bien común (Moreno, 2012: 2).

En la economía del bien común se da la vuelta a la dinámica del sistema: de la prioridad de recibir a la prioridad de dar. Esto significa que en el “centro”, en el mercado, no se plantean competencia y escasez, sino cooperación y riqueza.

CHRISTIAN FELBER



■

Hasta aquí les he presentado algunas propuestas discutibles, generadoras de debates, innovadoras por poner a los seres humanos y algunas de sus necesidades básicas en sus diferentes conceptualizaciones. Desde las propuestas que no cuestionan la finalidad del sistema capitalista, las que sólo buscan remediar a alguna de sus consecuencias, hasta las que plantean alternativas al sistema hegemónico. Mucho se ha hecho en los últimos treinta años en la materia y no han terminado las búsquedas para promover al fin propuestas que logren dignificar las condiciones de vida de los más excluidos.



TESTIMONIO

THAIRI, MERCADOTECNIA, SÉPTIMO SEMESTRE

Desde hace tres años empecé este camino en la Ibero y hace dos meses comencé a hacer mi servicio social. Pienso que esta etapa es muy importante tanto como profesionistas, como seres humanos, pues creamos conciencia de nuestro entorno y nos invita a reflexionar sobre las acciones que podemos realizar para empezar

un cambio positivo que logren impactar a aquellas personas menos favorecidas.

ACTIVIDADES

ACTIVIDAD 01

Haz un resumen que articule los diferentes conceptos presentados en los siguientes materiales y explica en una cuartilla por qué optarías por uno más que por otro.

¿Cuál sería más viable? ¿Cuál es posible en México? ¿Qué habría que hacer para lograr algunas de sus propuestas?

01

Véase el video:

<https://www.youtube.com/watch?v=fvBsiP3hAmA>

Serge Latouche, gran ideólogo del decrecimiento

Duración: 8 min

02

Lee el siguiente artículo:

<https://journals.openedition.org/polis/10893>

“El Buen Vivir: ¿Una auténtica alternativa post-capitalista?”

Fernando de la Cuadra

03

Lee el siguiente artículo:

<http://nebula.wsimg.com/5af874978e433677dd6b5a783086ca83?AccessKeyId=7C4B2839520F451601FE&disposition=0&alloworigin=1>

“Crisis civilizatoria: el tiempo se agota”

Edgardo Lander

04

Lee el informe del PNUD

https://www.undp.org/content/dam/mexico/docs/Publicaciones/PublicacionesReduccionPobreza/InformesDesarrolloHumano/PNUD_boletinIDH-web.pdf

Índice de Desarrollo Humano para las Entidades Federativas (México 2015).

ACTIVIDAD 02

Elige y analiza uno de los siguientes videos:

<https://www.youtube.com/watch?v=Wz2OUD3ILzk>

La economía del bien común

Christian Felber y TEDxMurcia.

<https://www.youtube.com/watch?v=RVWnntv2oQo>

Economy for the Common Good

Christian Felber y TEDxMurcia.

https://www.youtube.com/watch?v=dsO-b0_r-5Y

What if the common good was the goal of the economy?

Christian Felber



ACTIVIDAD 03

Revisa la siguiente matriz del bien común y en un párrafo describe qué es lo que se pretende con esto. Además, busca en internet la actualización de la matriz y comenta con tus compañeras y compañeros.

Grupo de contacto/valor	Sostenibilidad ecológica	Justicia social	Participación democrática y transparencia
A: Proveedores	A1: Gestión ética de la oferta/suministros		90
B: Financiadores de desechos	B1: Gestión ética de finanzas		30
C: Empleados inclusive propietarios	C3: Promoción del comportamiento ecológico de las personas empleadas 30	C4: Reparto justo de la renta 60	C5: Democracia interna y transparencia 60
D: Clientes, productos, servicios, propietarios	D3: Concepción ecológica de productos y servicios 90	D4: Concepción social de productos y servicios 30	D5: Aumento de los estándares sociales y ecológicos sectoriales 30
E: Ámbito social, religión, soberanía, generaciones futuras, personas y naturaleza mundial	E3: Reducción de efectos ecológicos 70	E4: Minimización del reparto de ganancias a externos 60	E5: Transparencia social y participación en toma de decisiones 30
Criterios negativos	Gran impacto medio ambiental -200	Remuneración desigual a mujeres y hombres -200	No revelación de todas las participaciones -100

Fuente: Felber, C. (2012).

Disponible en <<http://economia-del-bien-comun.org/sites/default/files/EBC-Manual%20basico%20sobre%20los%20criterios%204.0.5.pdf>>.



NOTAS Y REFERENCIAS BIBLIOGRÁFICAS

CAPÍTULO 2

La Economía del Bien Común se basa en: Hernández, G. (2016), “Creación del laboratorio de emprendimientos sociales universitarios dentro de la Universidad Iberoamericana Ciudad de México” (Tesis de posgrado), México, Universidad Iberoamericana de Puebla, 104 pp.

NOTAS

[1 Disponible en: <http://filosofiadelbuenvivir.com/buen-vivir/>.](http://filosofiadelbuenvivir.com/buen-vivir/)

[2 Disponible en: <http://filosofiadelbuenvivir.com/definiciones/>.](http://filosofiadelbuenvivir.com/definiciones/)

[3 Disponible en: Ibid.](#)

[4 Disponible en:
<http://www.cl.undp.org/content/chile/es/home/ourwork/DesarrolloHumano/overview/>.](http://www.cl.undp.org/content/chile/es/home/ourwork/DesarrolloHumano/overview/)

[5 Disponible en:
<http://www.bancomundial.org/es/news/speech/2007/10/10/an-inclusive-sustainable-globalization>.](http://www.bancomundial.org/es/news/speech/2007/10/10/an-inclusive-sustainable-globalization)

[6 Disponible en:
<http://www.oecd.org/centrodemexico/medios/hacerelcrecimientosocialmenteincluyenteparamejorarrelbienestaryhacereconomiasmasfuertes-informedelaocde.htm>.](http://www.oecd.org/centrodemexico/medios/hacerelcrecimientosocialmenteincluyenteparamejorarrelbienestaryhacereconomiasmasfuertes-informedelaocde.htm)

[7 Disponible en:
<https://www.oecd.org/mexico/Mexico%202012%20FINALES%20SE](https://www.oecd.org/mexico/Mexico%202012%20FINALES%20SE)

[P%20eBook.pdf](#)>.

8 Disponible en:

<http://www.oecd.org/centrodemexico/medios/laocdelanzaunawebint eractivaparamedirelbienestarencadaregion.htm>>.

9 Disponible en: http://oxfammexico.org/wp-content/uploads/2014/04/nota_informativa.pdf>.

10 Ibidem.

11 Ibidem.

12 Disponible en: <http://www.decrecimiento.info/2014/11/definicion-de-decrecimiento.html>

13 Disponible en:

http://www.fuhem.es/media/cdv/file/biblioteca/Entrevistas/Entrevista_Serge_Latouche.pdf

14 Disponible en:

http://www.fuhem.es/media/cdv/file/biblioteca/Entrevistas/Entrevista_Serge_Latouche.pdf

LINKS A YOUTUBE

Serge Latouche, gran ideólogo del decrecimiento

(1/2) Disponible en:

<https://www.youtube.com/watch?v=fvBsiP3hAmA>>.

(2/2) Disponible en

<https://www.youtube.com/watch?v=IC9JlbfiCTs>>.

LINKS A ARTÍCULOS

1 De la Cuadra, F. (2015), “Buen Vivir: ¿Una auténtica alternativa postcapitalista?”, en Polis [en línea], 40 | 2015, Publicado el 24 de mayo del 2015, disponible en: <<http://polis.revues.org/10893>>.

2 Lander, E. (2010), “Crisis civilizatoria: el tiempo se agota”, en: Sumak Kawsay, Buen Vivir y cambios civilizatorios, Quito, segunda edición, FEDAEPS, p. 27-40, disponible en: <<http://fedaeps.org/cambio-civilizatorio-y-buen-vivir/crisis-civilizatoria-el-tiempo-se>>.

3 Programa de las Naciones Unidas para el Desarrollo (2015), Índice de Desarrollo Humano para las entidades federativas, México, 2015. Avance continuo, diferencias persistentes, México, Programa de las Naciones Unidas para el Desarrollo, disponible en: <http://www.mx.undp.org/content/dam/mexico/docs/Publicaciones/PublicacionesReduccionPobreza/InformesDesarrolloHumano/PNUD_boletínIDH%20final.pdf>.

REFERENCIAS BIBLIOGRÁFICAS

Boff, L. (2013), La sostenibilidad. Qué es y qué no es, España, Editorial Sal Terrae, 190 pp.

Borràs, X. (2011), “Entrevista de Xavier Borràs a Serge Latouche”, en Blog Decrecimiento, publicado el 15 de febrero del 2011, disponible en: <http://www.decrecimiento.info/2011/02/serge-latouche-entrevista.html#widget-ter_tabs-1432447472-id>, consultado el 18 de mayo del 2016.

Esteva G. (1996), "Desarrollo", en Wolfgang Sachs (ed.), Diccionario del Desarrollo. Una guía del conocimiento como poder, Perú, PRATEC.

Felber, C. (2012), La economía del bien común, Barcelona, Ediciones Deusto, novena edición, 288 pp.

Hardoon, D. (2017), "Una economía para el 99%", Reino Unido, Oxfam, 58 pp., disponible en:
<https://oxfamintermon.s3.amazonaws.com/sites/default/files/documentos/files/Informe-Una-economia-para-99-oxfam-intermon.pdf>, consultado el 12 de septiembre del 2017.

Marion, L. (2011), "La décroissance: un mouvement social qui combat l'aliénation", en Nouveaux Cahiers du socialisme, Montréal, Québec, Le Collectif d'analyse politique et les Éditions Écosociété, núm. 6, pp. 102-110.

Moreno, A. (2012), "La economía del bien común", disponible en:
<http://www.economiasolidaria.org/files/Economia_Bien_Comun_resumen_20puntos_Febrero2012.pdf>, consultado el 25 de febrero del 2017.

Oulhaj, L. (coord.) (2016), "Avanzar en la inclusión financiera", México, Universidad Iberoamericana, 205 pp.

Papa Francisco (2017), "Discurso del Papa a los líderes de la Unión Europea", Ciudad del Vaticano, Zenit, 24 de marzo del 2017, disponible en: <<https://es.zenit.org/articles/discursodelpapaa-los-lideres-de-la-union-europea-texto-completo/>>, consultado el 11 de septiembre del 2017.

Programa de las Naciones Unidas para el Desarrollo (2002), Informe sobre Desarrollo Humano 2002. "Profundizar la democracia en un mundo fragmentado", México, Naciones Unidas.

Touraine, A. (2005), Un nuevo paradigma para comprender el mundo de hoy, Barcelona, Paidós.



03

ECONOMÍA SOCIAL Y SOLIDARIA

LEILA OULHAJ

Las personas que han sido excluidas del sistema capitalista en sus diferentes etapas, tanto en México como en la región latinoamericana y en otras partes del mundo, han buscado, muchas veces, la forma de satisfacer sus necesidades básicas (alimentación, vivienda, educación, empleo) a través de prácticas que no buscan maximizar sus ganancias. Estas prácticas nacen en contextos precisos y reflejan, por lo tanto, diferentes realidades, pero tienen como característica poner en su centro a las personas y que puedan vivir en mejores condiciones. Es decir, lo que tienen en común es promover otra manera de pensar y hacer “economía” a tal punto que se pueden denominar como pertenecientes a “otra economía”. Desde varias décadas ha habido varios intentos de la academia para conceptualizarlas con el objetivo de entenderlas mejor, pues no pertenecen ni a la esfera privada ni a la pública. Si bien es cierto que han cambiado o que se han precisado en función de los contextos, me parece que vale la pena presentar brevemente los siguientes conceptos para que puedan conocer un poco más acerca de esta “otra economía”: economía popular, economía social, economía solidaria y economía social y solidaria. No pretendo ser exhaustiva, sólo dar una idea de estas diversas opciones.

LOS DIFERENTES CONCEPTOS

En la literatura sobre este tema encontrarás estos diferentes conceptos. Es muy importante no confundirlos, pues no son sinónimos.

LA ECONOMÍA SOCIAL

El concepto de economía social aparece en Europa en el siglo XIX. Por lo tanto, de los conceptos revisados en este capítulo, es el que tiene más años y, por supuesto, ha ido evolucionando en función de

las épocas y de los contextos de cada país en los que se ha podido estudiar su presencia.

Esencialmente hace referencia a las cooperativas, mutualidades y asociaciones populares. Si bien surge hace dos siglos, es en los años setenta del siglo pasado que vuelve a tomar fuerza por el contexto de la crisis económica de aquellos años (De Mendiguren et al., 2008: 1-2).

Se puede afirmar que la economía social es el conjunto de las instituciones que privilegian algún objetivo social (y no la maximización de las ganancias en sí). Un error común es pensar que la economía social no necesita ni busca realizar ganancias. Esto es falso: claro que debe generar un excedente para poder existir, pero las ganancias son conseguidas para lograr el objetivo social. En otras palabras, las ganancias no son un fin en sí mismo, sin embargo funcionan como un medio para alcanzar objetivos no financieros.

Por este motivo, se define a la economía social como el “[c]onjunto de empresas privadas organizadas formalmente, con autonomía de decisión y libertad de adhesión, creadas para satisfacer las necesidades de sus socios a través del mercado, produciendo bienes y servicios, asegurando o financiando, y en las que la distribución entre los socios de los excedentes así como la toma de decisiones no están ligadas directamente con el capital o cotizaciones aportados por cada socio” (Monzón y Chaves, 2012: 23). De hecho de los principios cooperativistas más conocidos está el de “un hombre, un voto”, es decir, dentro de este tipo de organización o empresa, el voto se otorga a cada uno de ellos, o se llevan a cabo, en todo caso, mediante procesos democráticos y participativos de toma de decisiones.



La economía social también “agrupa a aquellas organizaciones privadas organizadas formalmente con autonomía de decisión y libertad de adhesión que producen servicios no de mercado a favor de las familias, cuyos excedentes, si los hubiera, no pueden apropiarse los agentes económicos que los crean, los controlan o los financian” (Monzón y Chaves, 2012: 23).

En este sentido, y para retomar a Coraggio, la economía social es una propuesta para todos los ciudadanos (2002: 4).

LA ECONOMÍA SOLIDARIA

Bien que el concepto de economía solidaria y el de economía social pueden estar relacionados, es importante reconocer que la economía solidaria tiene como principal objetivo transformar el modelo hegemónico neoliberal, más allá de modificar un modelo organizativo o empresarial, es la sociedad en su conjunto la que se busca cambiar.

El sentido de esta transformación es poner a los seres humanos en su centro, no al capital y su acumulación como en el modelo neoliberal, el cual, en nuestros días, ha llegado a un límite, como lo hemos visto en el primer capítulo.

Por lo tanto, la economía solidaria “reúne a las diversas experiencias de hacer economía en todas sus etapas (producción, distribución, consumo y ahorro) que se caracterizan por vertebrarse en torno a la solidaridad como valor supremo” (Guerra, 2006).

En otras palabras, se puede entender a esta economía solidaria como el conjunto de las organizaciones que buscan transformar el modelo hegemónico en uno basado en la justicia, reciprocidad y ayuda mutua (De Mendiguren et al., 2008: 8). Estos tres valores son los que se consideran para construir relaciones de producción, distribución, consumo y financiación en las que los seres humanos están como actores de nuestras sociedades y aseguran un mundo mejor para la mayoría.

LA ECONOMÍA POPULAR

El concepto de economía popular ha sido utilizado para describir las prácticas de actores, entre otros, en América Latina y África, sobre todo desde los años ochenta.

El concepto de economía popular pretende concentrarse sobre las y los actores sociales y sus prácticas. En particular de quienes tienen una pequeña producción, como expresión de la economía del pueblo

insertada en un tejido histórico, cultural, económico, político y social (Oulhaj, 1995).

Así, la economía popular se puede definir como el conjunto de actividades económicas y prácticas sociales desarrolladas por los sectores populares con miras a garantizar, a través de la utilización de su propia fuerza de trabajo y de los recursos disponibles, la satisfacción de las necesidades básicas, tanto materiales como inmateriales (Sarria, 2002).

De las experiencias más estudiadas están las organizaciones populares para la construcción de vivienda, la oferta de servicios de salud o de educación, también los comedores populares o hasta iniciativas llamadas “organizaciones económicas populares” para retomar un concepto de Razeto en sus numerosos estudios relacionados con Chile en este tema.

LA ECONOMÍA DEL TRABAJO

Este concepto ha sido sobre todo utilizado en América Latina y se refiere a

las formas de organización de la producción según una racionalidad reproductiva de la vida. Esto incluye los procesos autogestionados por los trabajadores, sean individuales o agrupados [...]. En esta perspectiva el trabajador no es el propietario de un recurso que organiza el capital sino el sujeto de la producción en pugna por su autonomía desde el interior del sistema capitalista. Lo interesante, entre otros elementos de este acercamiento, es que la economía del trabajo permite ver al conjunto de la economía a partir de la lógica del trabajo y su reproducción ampliada, confrontando esa hegemonía y afirmando la primacía de los intereses del conjunto de los trabajadores y de sus múltiples identidades y agrupamientos (Coraggio, 2000).

¿QUÉ ES LA ESS?

Frente a la crisis civilizatoria planteada en el primer capítulo, varios autores estamos convencidos que existen opciones como la ESS, la cual representa, en nuestra opinión, una alternativa al modelo hegemónico, para disminuir la pobreza y las desigualdades (Ripess, 2015).

La ESS agrupa a organizaciones y empresas que nacen para encontrar una respuesta a sus necesidades no satisfechas (por el gobierno o por los actores que constituyen la esfera privada). Pone en su corazón a las personas, las cuales están reconocidas como actores con un papel relevante en sus instituciones y en el devenir de las sociedades y su transformación que aspira a un mundo más humano en su esencia.

Para lograrlo, las personas se organizan entre ellas y, por sus acciones en conjunto con un objetivo en común, pueden ser consideradas como verdaderos actores colectivos:



[e]n función de los países, este origen puede ser, por ejemplo, el movimiento obrero; los gremios, sindicatos y diferentes grupos laborales; o la Iglesia. Su base reconocida a nivel internacional se ubica en sus valores y principios como la solidaridad, la libertad, la igualdad, el interés colectivo, la libre adhesión, la gestión colectiva, la responsabilidad, la utilidad colectiva o social, e incluso el desarrollo sustentable. Hay en definitiva una identidad que nace de esta base común de valores [...], identidad que reivindican hoy con mucha frecuencia las organizaciones de la ESS (Oulhaj, Lévesque y Bourque, 2014: 247).

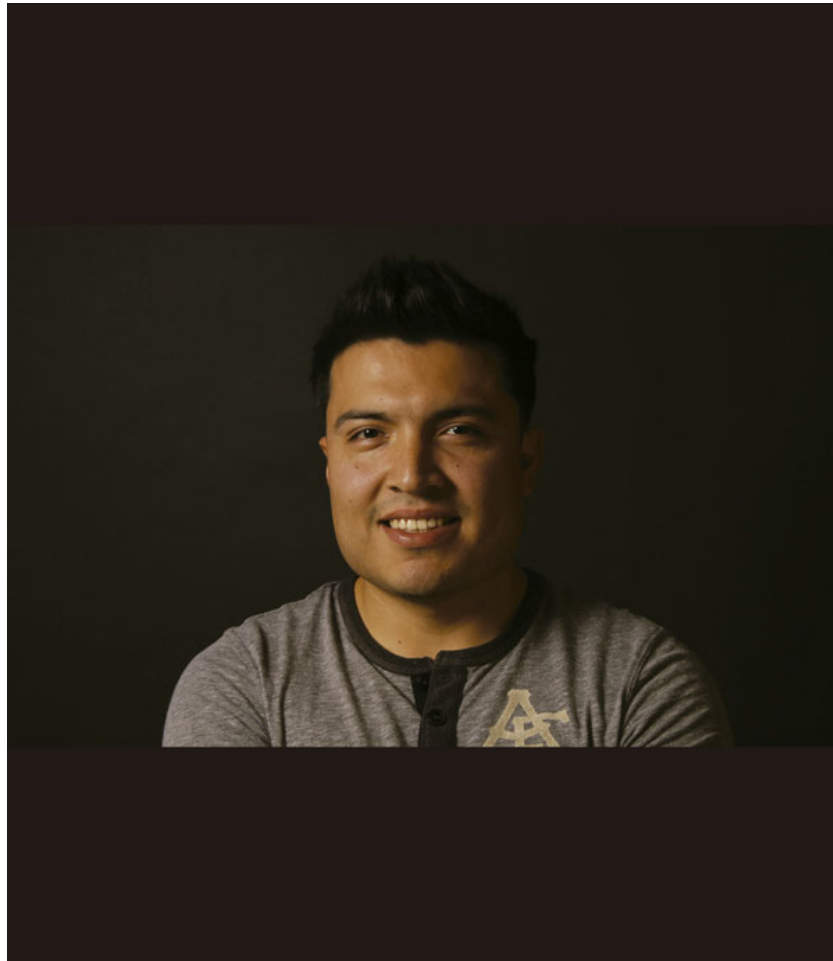
Adicionalmente a la solidaridad como valor central de estas prácticas, algunos valores reconocidos de la ESS son: la igualdad, la

equidad, la justicia, la democracia, la sostenibilidad (Ripess, 2015; Cress).

Estos valores tienen como base común el estar orientados a la construcción de una economía centrada en las personas y basadas en la solidaridad, su valor central.

De una forma y otra, podemos afirmar que estos conceptos reflejan realidades diferentes por estar relacionados a distintos contextos y a momentos específicos marcados por un panorama común descrito al inicio de este libro: una crisis civilizatoria y la necesidad de encontrar otros caminos.

DO SOME THING



TESTIMONIO

ARTURO, INGENIERÍA CIVIL, DÉCIMO SEMESTRE

El capitalismo convenció a la humanidad que su objetivo era consumir, consumir y consumir, sin importar las condiciones de los trabajadores, las grandes desigualdades que este sistema creaba, donde unos cuantos ganaban todo y millones se hundían en la pobreza. Lo peor fue que convenció a la sociedad que este sistema

económico es el correcto, el mejor, el único. La producción incontrolable, los problemas sociales y los problemas económicos, pasaron factura y es por eso que se vuelve a ver a otros sistemas económicos como la ESS, donde lo que importa es el ser humano, se enfoca en la calidad de vida, se enfoca en consumir lo que se necesita, en integrar a la población a través de una economía responsable, donde lo que vale es lo que aportas como ser humano, no por lo que consumes.

La ESS voltea a ver a todos los sectores, busca que las ganancias sean más igualitarias, donde no se genere el empoderamiento de unos cuantos. ¿Por qué no entrar y apostarle a este sistema? Se ha visto en repetidas ocasiones que el actual no funciona más.

ACTIVIDADES

ACTIVIDAD 01

Observa el siguiente video y responde posteriormente las preguntas planteadas.

<https://www.youtube.com/watch?v=MEUfzRPUm1w>

¿QUÉ ES LA ECONOMÍA SOCIAL Y SOLIDARIA?

02 ¿Ubicas experiencias, organizaciones, empresas que podrían pertenecer a la ESS en tu entorno?

▪

¿SABÍAS QUÉ ...?

México es uno de los pocos países latinoamericanos que tiene una ley de la Economía Social y Solidaria (reglamentaria del párrafo octavo del artículo 25 de la Constitución Política de los Estados Unidos Mexicanos) y define en el artículo tercero a la Economía Social y Solidaria como:

▪

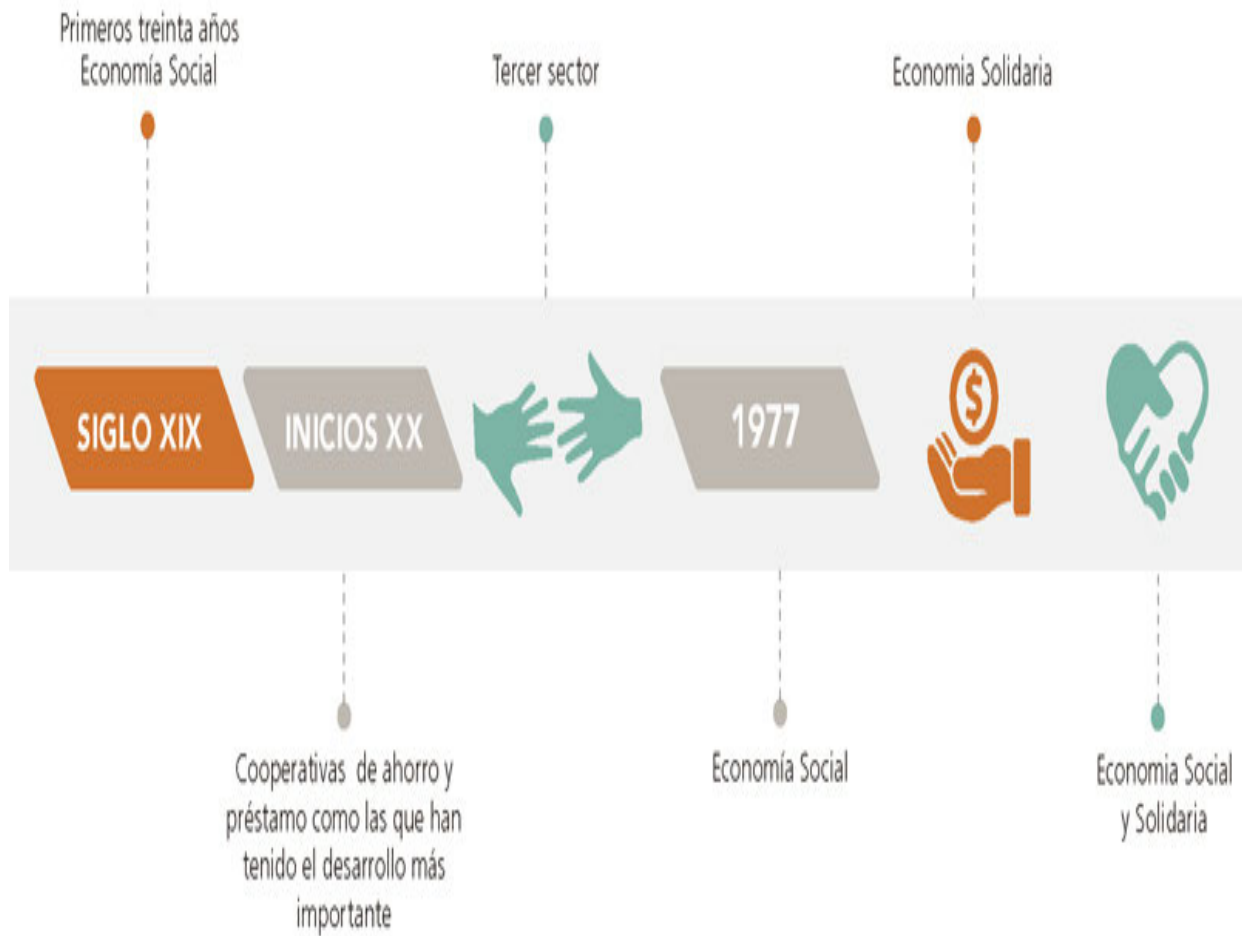
[...] el sector de la economía a que hace mención el párrafo séptimo del Artículo 25 de la Constitución Política de los Estados Unidos Mexicanos, el cual funciona como un sistema socioeconómico creado por organismos de propiedad social, basados en relaciones de solidaridad, cooperación y reciprocidad, privilegiando al trabajo y al ser humano, conformados y administrados en forma asociativa, para satisfacer las necesidades de sus integrantes y comunidades donde se desarrollan, en concordancia con los términos que establece la presente Ley.

-
-

En el Artículo 4º se precisa que el Sector Social de la Economía estará integrado por las siguientes formas de organización social:



MARCO CONCEPTUAL EN EUROPA



MARCO CONCEPTUAL EN AMÉRICA LATINA



Fuentes: construcción propia con base en Defourny, J., y et al., “Enjeux et chantiers de l’économie sociale”, en Defourny, J. y et al., L’économie sociale au Nord et au Sud, Bélgica, De Boeck & Larcier S.A., 1999, pp. 11-24; Defourny, J. y Develtere, P., “Origine et contours de l’économie sociale au Nord et au Sud”, in Defourny, J. y et al., L’économie sociale au Nord et au Sud, Bélgica, De Boeck & Larcier S. A., 1999, pp. 25-56.

REFERENCIAS BIBLIOGRÁFICAS CAPÍTULO 3

Coraggio, J.L. (2002), “La economía social como vía para otro desarrollo social”, Argentina, Biblioteca Virtual TOP, 11 pp., disponible en:
<<http://www.top.org.ar/ecgp/FullText/000000/CORAGGIO%20Jose%20Luis%20-%20la%20economia%20social.pdf>> [consultado el 6 de enero del 2017].

Defourny, J. et al. (1999), “Enjeux et chantiers de l'économie sociale”, en Defourny, J. et al. (1999), L'économie sociale au Nord et au Sud, Bélgica, De Boeck & Lacier S.A., pp. 11-24.

De Mendiguren et al. (2008), “¿De qué hablamos cuando hablamos de Economía Social y Solidaria? Concepto y nociones afines”, España, XI Jornadas de Economía Crítica, 26 pp., disponible en:
<http://pendientedemigracion.ucm.es/info/ec/ecocri/cas/perez_etxezarreta_guridi.pdf> [consultado el 13 de enero del 2017].

Monzón, C.J.L. y Chaves, R.A. (2012), La economía social en la Unión Europea, Bélgica, Comité Económico y Social Europeo, 126 pp.

Oulhaj, L., Lévesque, B. y Bourque, G. L. (2015), “Reflexiones a la luz de los estudios de caso”, en Oulhaj, L. y Lévesque, B. (2015), Las finanzas solidarias en algunos países de América: ¿hacia la construcción de un sistema y ecosistema de Economía Social y Solidaria?, México, Universidad Iberoamericana.

Oulhaj, L. (1995), Vers le concept d'économie populaire: le cas du Mexique (Tesis de maestría), en Ciencias de la Población, Medio Ambiente y Desarrollo, Bélgica, UCL.

Red Intercontinental de Promoción de la Economía Social Solidaria (2015), “Visión global de la economía social solidaria: convergencias y contrastes en los conceptos, definiciones y marcos conceptuales”,

RIPESS, 16 pp., disponible en: <http://www.ripess.org/wp-content/uploads/2015/02/RIPESS_Vision-Global_ESP1.pdf> [consultado el 3 de marzo del 2015].

PÁGINAS DE INTERNET CONSULTADAS

<<http://www.cress-auvergne.org/valeurs-et-principes>>

<<http://www.eesc.europa.eu/resources/docs/qe-30-12-790-es-c.pdf>>



04

HABLEMOS DE COOPERATIVAS

LEILA OULHAJ

A NIVEL MUNDIAL, DEFINICIÓN Y CIFRAS

Se reconoce a las cooperativas como las instituciones más representativas de la ESS. Por esta razón, nos parece importante precisar cómo se definen por la Alianza Cooperativa Internacional (ACI), así como sus cifras para que se pueda entender la importancia que tienen. Este tipo de institución nos demuestra claramente que esta “otra economía” existe y que ya tiene un papel importante en nuestras sociedades.

Para la Alianza Cooperativa Internacional una cooperativa “es una asociación autónoma de personas unidas voluntariamente para satisfacer sus necesidades y aspiraciones económicas, sociales y culturales en común mediante una empresa de propiedad conjunta y democráticamente controlada”.

Las cooperativas se basan en los valores de la autoayuda, auto-responsabilidad, democracia, igualdad, equidad y solidaridad. En la tradición de sus fundadores, los socios cooperativos hacen suyos los valores éticos de honestidad, transparencia, responsabilidad social y preocupación por los demás. Este tipo de empresa puede ofrecer cualquier tipo de producto o servicio.

En su informe de 2014, la Alianza Cooperativa Internacional y Euricse (European Research Institute on Cooperative and Social Enterprises) mencionan que las empresas cooperativas en todo el mundo emplean a 250 millones de personas, y generan 2.2 billones de dólares en el volumen de negocios. En su informe de 2015, basándose en 2 829 cooperativas en 76 países, ponen por delante un volumen de negocios de 2.95 billones de dólares de los cuales el 21 % proviene de las cooperativas que ofrecen servicios bancarios y financieros. En palabras de Rojas “[...] el crecimiento y expansión del cooperativismo a escala planetaria es tal que no resulta aventurado afirmar que, hoy en día, es el movimiento económico y social más grande del mundo” (2014: 18).

LAS COOPERATIVAS EN MÉXICO

El artículo 2 de la Ley General de Sociedades Cooperativas en México define de la siguiente manera a la cooperativa:

La sociedad cooperativa es una forma de organización social integrada por personas físicas con base en intereses comunes y en los principios de solidaridad, esfuerzo propio y ayuda mutua, con el propósito de satisfacer necesidades individuales y colectivas, a través de la realización de actividades económicas de producción, distribución y consumo de bienes y servicios.

Y el artículo 6 precisa sus ocho principios:

Las sociedades cooperativas deberán observar en su funcionamiento los siguientes principios:

I Libertad de asociación y retiro voluntario de los socios.

II Administración democrática.

III Limitación de intereses a algunas aportaciones de los socios si así se pactara.

IV Distribución de los rendimientos en proporción a la participación de los socios.

V Fomento de la educación cooperativa y de la educación en la economía solidaria.

VI Participación en la integración cooperativa.

VII Respeto al derecho individual de los socios de pertenecer a cualquier partido político o asociación religiosa.

VIII Promoción de la cultura ecológica.

Las únicas cifras que existen en México en cuanto a las cooperativas (al momento de estar redactando este manuscrito) son las de su sector de ahorro y préstamo. En el séptimo Reporte Nacional de Inclusión Financiera, se menciona que hay 144 sociedades cooperativas de ahorro y préstamo (a la fecha de junio de 2015), las cuales cuentan con un total de 5 216 564 de socios y activos totales por un monto de 94 972 millones de pesos en junio de 2015 (Comisión Nacional Bancaria y de Valores, 2016: 46).



Fuente: construcción con base en ACI y Euricse 2016.

Para entender qué es una cooperativa, lo mejor es leer su Declaración:

DECLARACIÓN SOBRE LA IDENTIDAD COOPERATIVA DE LA ACI

DEFINICIÓN

La cooperativa es una asociación autónoma de personas que se agrupan voluntariamente para satisfacer sus necesidades y aspiraciones comunes de carácter económico, social y cultural mediante una empresa de propiedad conjunta y gestionada democráticamente.

VALORES

Las cooperativas se basan en los valores de autoayuda, responsabilidad personal, democracia, igualdad, equidad y solidaridad. Siguiendo la tradición de sus fundadores, los integrantes de la cooperativa creen en los valores éticos de la honradez, la transparencia, la responsabilidad social y la preocupación por los demás.

PRINCIPIOS

Los principios son pautas mediante las cuales las cooperativas llevan la práctica de sus valores.

AFILIACIÓN VOLUNTARIA Y ABIERTA

Las cooperativas son organizaciones voluntarias, abiertas a todas las personas capaces de utilizar sus servicios dispuestas a aceptar responsabilidades de la afiliación, discriminación de género, condición adicional, raza, posición política o religiosa.

GESTIÓN DEMOCRÁTICA POR PARTE DE LOS MIEMBROS

Las cooperativas son organizaciones democráticas gestionadas por sus miembros, que participan activamente en la determinación de sus políticas y la toma de decisiones. Los hombres y mujeres que ejercen como representantes elegidos son responsables ante el conjunto de los miembros. En las cooperativas primarias los miembros tienen derechos igualitarios de votación (un miembro, un voto), y las cooperativas de otros niveles también se organizan de manera democrática.

PARTICIPACIÓN ECONÓMICA DE LOS MIEMBROS

Los miembros contribuyen de manera equitativa al capital de la cooperativa y lo gestionan democráticamente. Al menos una parte de dicho capital suele ser propiedad común de la cooperativa. En general los miembros reciben una compensación limitada, si la hubiera, sobre el capital aportado como requisito para pertenecer a la cooperativa. Los miembros destinan los excedentes de capital a cualesquiera o a todos los siguientes fines: al desarrollo de la cooperativa, posiblemente mediante la creación de reservas, al menos una parte de las cuales sería de carácter indivisible; a la retribución de los miembros de manera proporcional a sus transacciones con la cooperativa; y a sufragar otras actividades apropiadas por los miembros.

AUTONOMÍA E INDEPENDENCIA

Las cooperativas son organizaciones autónomas de autoayuda, gestionadas por sus miembros. Si establecen convenios con otras organizaciones, incluidos los gobiernos, o reciben capital de fuentes externas, lo hacen en condiciones que garanticen la gestión democrática por parte de los miembros y respeten su autonomía cooperativa.

EDUCACIÓN, FORMACIÓN E INFORMACIÓN

Las cooperativas ofrecen educación y formación a sus miembros, representantes electos, administradores y empleados para que puedan contribuir con eficacia al desarrollo de la cooperativa.

También informan al público en general —en especial a los jóvenes y los líderes de opinión— sobre el carácter y las ventajas de la cooperación.

COOPERACIÓN ENTRE COOPERATIVAS

Las cooperativas benefician con máxima efectividad a sus miembros, y fortalecen el movimiento cooperativo, al trabajar en conjunto mediante estructuras locales, nacionales, regionales e internacionales.

PREOCUPACIÓN POR LA COMUNIDAD

Las cooperativas trabajan a favor del desarrollo sostenible de sus comunidades mediante políticas aprobadas por los miembros.





¿Sabías que las 300 cooperativas más grandes del mundo facturan por un monto de 2 533 billones de dólares? Para que te des una idea, este monto equivale al PIB de la sexta economía mundial.

ACI / Euricse, 2016

También, para entender lo que es una cooperativa, te pueden ayudar los SIETE PRINCIPIOS COOPERATIVOS VIGENTES que te presentamos en la siguiente tabla:

La empresa cooperativa	El cooperativista in
Las personas pueden incorporarse o marcharse.	Podré encontrar un
Tus palabras serán escuchadas.	Puesto que dispon
Tú controlas el capital.	Mantengo la vista f
Actuando en conjunto, son autónomos.	Ayudo a los demás
Podrás desarrollarte.	Me intereso en apr
Podrás alcanzar mayor éxito si cooperas con otros que saben como cooperar.	Busco las oportunic

Podrás hacer algo por tu comunidad en la misma medida que sigas teniendo éxito. | Estoy consciente d

Fuente: ACI (2013: 8) Plan para una década cooperativa, en http://www.aciamericas.coop/IMG/pdf/ica_blueprint_es.pdf

ACTIVIDADES



¡Lo difícil no es crear cooperativas, lo difícil es formar y lograr trabajar como cooperativista!

JOSÉ MARÍA ARRIZMENDARRIETA

ACTIVIDAD 01

Investiga en internet y completa en la matriz las siguientes informaciones básicas y equivalencias

Nombre cooperativa	País	Sector de actividad	En cifras: (empleos y facturación) en el año anterior

ACTIVIDAD 02

Analiza los siguientes videos:

<https://www.youtube.com/watch?v=5VgcsHrjODU>

Cooperativas, una nueva alternativa para la Economía Social

Duración: 4 minutos

<https://www.youtube.com/watch?v=4WvBYgg7WTw>

Economía Social: el informe Kliksberg

Duración: 26 minutos

<https://vimeo.com/185972376>

Corporación Mondragón

Duración: 4 minutos

<https://www.youtube.com/watch?v=PlcwlshFcHI&feature=youtu.be>

Voices for Social and Solidarity Economy: Towards an Alternative?

Duración: 5 minutos

REFERENCIAS BIBLIOGRÁFICAS CAPÍTULO 4

ACI y Euricse (2016), The 2016 World Co-operative Monitor, Bélgica, International Co-operative Alliance/the European Research Institute on Cooperative and Social Enterprises, 57 pp., disponible en: <http://old.ica.coop/sites/default/files/WCM_2016.pdf?_ga=2.72742160.2038771746.1506438031-264237964.1506438031> [consultado el 26 de septiembre del 2017].

Alianza Cooperativa Internacional (ACI) (2015), "Hechos y cifras", Bélgica, ACI, disponible en: <<http://ica.coop/en/facts-and-figures>> [consultado el 24 de marzo del 2016].

Comisión Nacional Bancaria y de Valores (CNBV) (2016), Séptimo Reporte de Inclusión Financiera, México, Conaif, disponible en: <<http://www.cnbv.gob.mx/Inclusi%C3%B3n/Documents/Reportes%20de%20IF/Reporte%20de%20Inclusion%20Financiera%207.pdf>> [consultado el 25 de mayo del 2016].

Euricse Research Team (2015), World Co-operative Monitor. Exploring the co-operative economy, Trento, ACI/Euricse Research Team, disponible en: <http://monitor.coop/sites/default/files/WCM_2015%20WEB.pdf> [consultado el 26 de marzo del 2016].

Hyungsik E. (2017), Cooperatives and employment. Second global report 2017. Contribution of cooperatives to decent work in the changing world of work, Bélgica, Organización Internacional de las Cooperativas Industriales y de Servicios (CICOPA), 60 pp., disponible en: <https://www.aciamericas.coop/IMG/pdf/report_v07_2p___preview_2.pdf> [consultado el 26 de septiembre del 2017].

Rojas, H., J.J. (2014), La formación del movimiento cooperativo en México: antecedentes organizacionales y momento constitutivo, México, Universidad Autónoma Chapingo/Juan Pablo Editor, 477 pp.

PÁGINA DE INTERNET CONSULTADA

<<http://www.diputados.gob.mx/LeyesBiblio/pdf/143.pdf>>



05

CUANDO LAS FINANZAS SON SOLIDARIAS

LEÏLA OULHAJ

¿POR QUÉ ES IMPORTANTE HABLAR DE LAS FINANZAS SOLIDARIAS?

En el año 2016 los Panama Papers pusieron a la luz la aberrante velocidad e importancia de la circulación del capital frente a las desigualdades exacerbadas que caracterizan nuestra época (Oulhaj, 2016). Si es indiscutible que nos encontramos en un sistema de acumulación mundial caracterizado por estar bajo el dominio financiero, es también indiscutible que no podemos quedarnos con los brazos cruzados mientras la mayoría de las mujeres y de los hombres de este planeta sufran por sus condiciones de vida caracterizadas por la vulnerabilidad, pobreza y extrema pobreza.

En este contexto, surgen preguntas orientadas a la búsqueda de las posibilidades de “otra economía” y, de manera específica, en torno a las posibilidades de las finanzas para contribuir a una redistribución más justa de las riquezas.

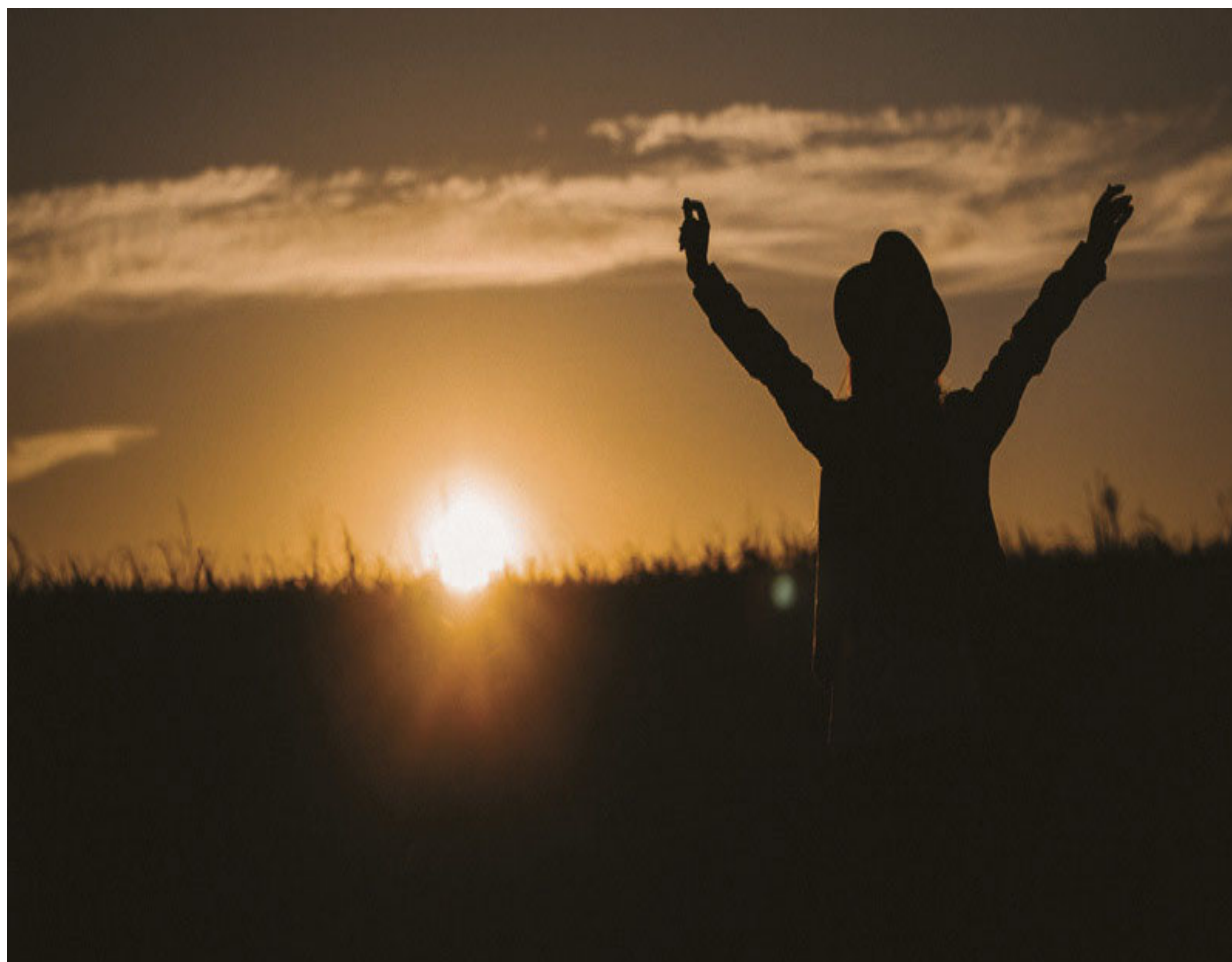
Y estas preguntas nos llevaron hace más de veinte años a interesarnos en iniciativas que surgieron en diferentes continentes, y caracterizadas por considerar a las finanzas como un medio para alcanzar objetivos sociales y mejorar así las condiciones de vida de sus beneficiarias y beneficiarios (Oulhaj y Lévesque, 2015).

¿QUÉ PROPONEN LAS FINANZAS SOLIDARIAS?

Se agrupan en experiencias conocidas como pertenecientes a las finanzas solidarias, ya que la solidaridad es el principio clave que existe tanto entre las personas que son parte de estas instituciones como entre estas y su entorno.

Las instituciones financieras y solidarias son actores relevantes en la llamada “inclusión financiera”, la cual no puede ser confundida con la bancarización: está última se define como el uso y acceso a servicios financieros exclusivamente ofrecidos por instituciones bancarias.

Considero (al contrario de esta conceptualización) que cuando se habla de inclusión financiera debemos contemplar también el uso y acceso a servicios financieros ofrecidos por otro tipo de institución como lo son las cooperativas de ahorro y préstamo (Oulhaj, 2016).





El reconocer a las finanzas solidarias permite poner a la luz que las finanzas, cuando son solidarias, en lugar de privilegiar a toda costa la acumulación del capital, pueden poner en su centro a las personas y en particular crear un lazo social entre las y los ahorradores y prestatarios (Oulhaj, Lévesque y Bourque, 2015: 254).

¿HABÍAS ESCUCHADO HABLAR DE LAS COOPERATIVAS DE AHORRO Y PRÉSTAMO?

Frente a la exclusión de millones de personas de las herramientas de ahorro y crédito ofrecidas por bancas tradicionales, en nuestro país (como en otros), existe un tipo de institución reconocida como

pertenciente a las finanzas solidarias: son las cooperativas de ahorro y préstamo. Estas cooperativas llegaron a mitad del siglo pasado. Las cooperativas parten de las particularidades propias de México y de su larga historia de prácticas colectivas marcadas por la solidaridad: la primera cooperativa de este tipo, también conocida como caja popular, fue creada en 1951.

En México, durante 2015, optaron por ser socios de alguna cooperativa de ahorro y préstamo autorizada 5 216 564 personas. Para este mismo año se registraron un total de 144 cooperativas de ahorro y préstamo autorizadas que contaban con activos totales por un monto de 94 972 millones de pesos (Comisión Nacional Bancaria y de Valores, 2016: 46).

TRES EJEMPLOS DE INSTITUCIONES PERTENCIENTES A LAS FINANZAS SOLIDARIAS EN MÉXICO: DOS COOPERATIVAS Y UNA SOCIEDAD FINANCIERA DE OBJETO MÚLTIPLE (SOFOM)

En una investigación del Centro Internacional de Investigación de la ESS (CIIESS) de la Universidad Iberoamericana Ciudad de México se presentaron algunas experiencias de las finanzas solidarias en México: la Caja Popular Mexicana y la Alianza Cooperativista Nacional (Alcona) (Oulhaj y Lévesque, 2015). En otra investigación también del CIIESS, nos enfocamos en varias experiencias en América, entre las cuales estudiamos a FINDECA (una Sofom). A continuación presentamos un resumen de estas tres experiencias (si quieres conocer, puedes revisar los libros siguientes: Oulhaj, L. (coord.) (2016), Avanzar en la inclusión financiera. Propuestas en torno a la conceptualización y al marco legal desde dos cooperativas de ahorro y préstamo como actores de las finanzas solidarias en México, México, Universidad Iberoamericana, 205 pp.; Oulhaj, L. y Lévesque, B. (coords.) (2015), Las finanzas solidarias en algunos

países de América: ¿Hacia un sistema y un ecosistema de economía social y solidaria?, México, Universidad Iberoamericana, 268 pp.

LA CAJA POPULAR MEXICANA: POR UN CAPITAL EN MANOS DEL PUEBLO

El primer estudio trata del caso de la Caja Popular Mexicana (CPM) cuyo autor es Luis Miguel López Rodríguez. En 2015 esta caja contaba con cerca de dos millones de socios que recibían servicios de ahorro y préstamo por medio de 466 sucursales. Está presente en 26 de los 32 estados del país y en 261 municipalidades de un total de 2 417 (es decir, cerca de 11% de los municipios). Sus activos fueron estimados en 32 000 millones de pesos mexicanos. Su gran cobertura explica el lugar significativo que ocupa en el sector cooperativa de ahorro y préstamo a nivel nacional.

Como lo precisa el autor, el origen de la actual CPM remonta a 1949, cuando el Padre Pedro Velázquez H. decidió enviar al extranjero a dos de sus colegas curas, Carlos Talavera y Manuel Velázquez H., para que se familiarizaran con las cajas populares en Canadá y en las Uniones de Crédito en Estados Unidos. De regreso a México en 1951, los dos padres redactaron el “Primer manual de operación” de las cajas populares, el cual fue nombrado “El Folleto Amarillo”. La importancia de este documento puede explicarse por el hecho que representa la génesis de las reglas de las sociedades cooperativas de ahorro y préstamo en el país. Las finanzas solidarias llegaron así en México a mitad del siglo pasado. Incluso si el impacto podría ser mayor, dadas las características de exclusión financiera en México, las cajas populares alcanzan hoy a cerca de 7 millones de mexicanos (según las cifras de la Comisión Nacional Bancaria y de Valores), en gran parte una población excluida de las herramientas de ahorro y crédito ofrecidas por bancas tradicionales. Se trata de un aporte significativo que demuestra las grandes posibilidades de esta forma de ESS que privilegia al ser humano sobre el capital.

Al ser una empresa de propiedad colectiva, una parte de su capital está formado por contribuciones de los socios, es decir, por las partes sociales. Las aportaciones son una condición para integrar la CPM, y el monto es de 750 pesos. Estas partes sociales pertenecen a todos como activo propio de la cooperativa, pero son entregadas a los socios cuando la dejan. No están consideradas como ahorro, y no generan ningún interés o comisión. La CPM no gestiona recursos de otros más que los de sus socios, una característica de las cooperativas.

Los recursos financieros provienen del ahorro de los socios a quienes se les presta este dinero a su vez, lo que genera un círculo virtuoso de ayuda mutua entre estas personas.

Además de poder usar servicios y productos financieros de la caja, las y los socios tienen beneficios suplementarios, como un fondo de protección al ahorro y préstamo, una ayuda de gastos funerarios, capacitación, etcétera. Es por medio de las asambleas a diferentes niveles que la cooperativa se manifiesta como organización democrática y transparente, un componente fundamental de este tipo de institución. En las asambleas los dirigentes son elegidos y en ellas se realiza la rendición de cuentas, entre otros tópicos. Observadores, miembros de otras organizaciones de la ESS, son invitados también a las asambleas.

La economía social y solidaria, que proviene de las raíces más profundas del cooperativismo moderno, provoca una ecuación en las relaciones sociales y económicas que rompe con la dañina lógica que el capitalismo ha impuesto (la acumulación desmedida en unos cuantos), demostrando que es posible y más eficiente la distribución equitativa de los recursos a partir de la autogestión basada en un valor que olvidó para siempre el sistema económico imperante: la confianza.

LUIS MIGUEL LÓPEZ RODRÍGUEZ

ALIANZA COOPERATIVISTA NACIONAL (ALCONA): EL DESARROLLO DE LAS COOPERATIVAS DE AHORRO Y PRÉSTAMO EN MÉXICO

El segundo estudio de caso, que realizó Ana Cristina Ayala Mendoza, permite precisar el concepto de desarrollo que está en el corazón de la iniciativa de Pedro Velázquez H. y entender su interés para las experiencias canadienses y americanas. Como lo hemos visto en el estudio de caso anterior, las cajas populares aparecieron en México a inicio de 1950, en el momento en el que aparece el concepto de “desarrollo” (citado por primera vez en el discurso de Truman en 1949). Sin embargo, lejos de asumir el concepto de crecimiento lineal imitando a los países desarrollados, tal y como fue promovido en las esferas intelectuales y políticas norteamericanas, las cooperativas de ahorro y préstamo crearon su propio concepto de desarrollo en el momento de su impulso en México.

Pedro Velázquez H. insistió en el hecho que el progreso social es también necesario para asegurar el bienestar del hombre y de la nación. Así, consideraba que era necesario ver la realidad del país tal y como era realmente. En su obra Miseria en México, tierra desconocida, describe la situación social de la época: un país donde la riqueza de pocas personas continúa creciendo y la miseria de muchos también (el país contaba entonces con 6 000 personas ricas y millones de pobres). Pedro Velázquez H. buscó alcanzar un desarrollo integral en este contexto, no sólo económico sino también de las personas y de las comunidades.

Este desarrollo integral puede ser brevemente definido como:

- 1. Un desarrollo que cubre todos los aspectos de la persona humana;**

2. Y que reconoce a la persona como parte de la comunidad y sin posibilidad de existir lejos de ella.

3. La persona humana es el sujeto principal y la finalidad de la vida social y, en esta perspectiva, la cooperación tiene que adoptar una visión consecuente del desarrollo (social e integral). Para lograrlo, las cajas populares se fijaron como misión educar al pueblo a partir del ahorro y del crédito.

La Alcona está presente en ocho estados del país y fue creada legalmente en 2001, bajo la ley del Ahorro y Crédito Popular votada ese año y a la cual varias cooperativas se adherieron para encontrarla más adecuada a sus realidades. Esto significa que entre 1952 y 2001 estas cooperativas habían existido sin marco legal, pero sí con una autoregulación.

Finanzas solidarias son aquellas centradas en las personas, en sus necesidades, en que los involucrados son conscientes de que juntos pueden lograr lo que se propongan y donde son libres de decidir democráticamente sobre sus recursos y su destino.

ANA CRISTINA AYALA MENDOZA

FINANCIANDO EL DESARROLLO DEL CAMPO (FINDECA)

FINDECA es el tercer estudio de caso que quisiera compartir por qué me permite evidenciar otro tipo de institución que la cooperativa de ahorro y préstamo. Su autor es Eduardo Juárez Mejía. Esta institución permite demostrar la importancia de actuar colectivamente frente a la exclusión financiera definida como la falta de acceso a los servicios financieros. FINDECA está formada por diversos

movimientos sociales que han decidido en conjunto hacer frente y encontrar una solución a la exclusión financiera partiendo de un reconocimiento de diferentes grupos de la población excluida de los servicios financieros en México: una población de origen indígena, viviendo en medio rural, de mujeres (sobre todo jefas de familia), sin empleo, de sub-empleados y trabajadores informales, con bajos salarios, sin formación formal o solamente a nivel primario. FINDECA está convencido que la inclusión financiera es una condición necesaria para la reducción de la pobreza por qué permite a las personas, sobre todo, a las que tienen menos recursos, ahorrar y obtener crédito para constituir activos y para invertir, entre otros, en la educación, producción y mejoramiento de su vivienda.

FINDECA S.A. de C.V. SOFOM ENR es una institución financiera, con sede en Oaxaca y con una oficina en Chiapas. Su misión es proveer financiamiento para apoyar el desarrollo de la ESS en el sur y sureste del país, financiando proyectos productivos que incorporan el uso sustentable y la conservación de los recursos naturales. Busca asegurar a las empresas sociales de las zonas rurales el acceso al financiamiento. Se constituyó en gran parte (81.2%) con el capital de la Coordinadora Estatal de Productores de Café del estado de Oaxaca, A.C. (CEPCO), compuesta de 45 organizaciones regionales agrupando a más de 4 000 pequeños productores de café orgánico certificado. El segundo es Productores Agropuecuarios de las Sierras de Oaxaca S. C. de R. L. (18.74%), que agrupa a 130 pequeños productores de café orgánico del estado. En este tercer estudio de caso es perceptible la formación de un clúster alrededor de las actividades de café y agrícolas. Así, la existencia de FINDECA está íntimamente relacionada con la de CEPCO. Esta última fue creada en 1989 después de la gran crisis de la caficultura, la cual se caracterizó a nivel internacional por la eliminación de normas económicas de la Organización Internacional del Café (OIC), la caída de los precios internacionales del café, y a escala nacional por el retiro del Instituto Mexicano del Café (Inmecafé) de las actividades de apoyo a la caficultura mexicana.

FINDECA se constituyó en 2007 con el fin de responder a la preocupación de CEPCO de contar con un instrumento financiero

que podría aportar crédito a tasas de interés accesibles, como organización de la CEPSCO y otras organizaciones productivas que desarrollan actividades agrícolas, forestales y de pesca, así como la agroindustria y otras funciones del medio rural. Con esto podemos afirmar que su especificidad es el financiamiento de actividades productivas sustentables.

FINDECA tiene como objetivo ser una entidad financiera para las organizaciones de la ESS. Asimismo, se ha especializado en el financiamiento de organizaciones sociales con una producción orgánica certificada y que comercializan, de preferencia, bajo las condiciones de comercio justo (tema que será desarrollado en el siguiente capítulo).

Para concluir este capítulo, te propongo conocer una última opción, entre otras, que pertenecen a las finanzas solidarias: la banca ética.

En FINDECA partimos del principio de que un financiamiento debe ser suficiente, oportuno y a un costo competitivo. Debe estar orientado a resolver una necesidad de capital de trabajo o de inversión plenamente identificada y necesaria. Y que al ser cubierta con financiamiento, se obtendrá un beneficio mayor que el costo financiero, contribuyendo así al desarrollo del sujeto de crédito de manera sostenible y no generarle más problemas de los que se intentan resolver.

Eduardo Juárez Mejía



UNA BANCA AL SERVICIO DE UNA ECONOMÍA SOCIAL Y SOLIDARIA

GONZALO HERNÁNDEZ

La Banca Ética engloba a entidades financieras que ofrecen servicios de ahorro y préstamo, da prioridad a la idea de tener un impacto positivo en la sociedad. Son organismos que buscan la rentabilidad y la utilidad social, pero que funcionan con convicciones democráticas, sociales, de desarrollo, y donde involucran activamente a los

accionistas y ahorradores. Se trata de una propuesta seria de hacer finanzas de una manera responsable y sostenible.

Triodos Bank nace con el empuje de cuatro profesionales que buscaban crear, ya desde el año 1968, una opción bancaria que se basara en la ética y el desarrollo sustentable. El primer banco ético se fundó en los años ochentas. Hoy, Triodos está presente en varios países y cuenta con miles de clientes que han optado por una institución que busque el bien de la sociedad.

La banca tradicional, como vimos en el primer capítulo, se basa en el endeudamiento y sobreendeudamiento de sus clientes. Pone énfasis en la venta de productos financieros y de créditos para captar la mayor cantidad de clientes. El negocio se vuelve realmente lucrativo cuando muchas carteras de clientes caen en atraso de pagos y es donde los intereses (utilidades netas para el banco) van ahorcando a los deudores. Este proceder se vuelve antiético por parte de los bancos al ofertar créditos ociosos e innecesarios para las personas sabiendo que encontrarán en sus clientes problemas para solventar estas deudas.

La Banca Ética no es una banca de caridad ni de beneficencia. Se trata de un negocio, que busca rentabilidad, ganancias y que compite bajo reglas claras. Lo único que cambia son los procedimientos, los valores, los fundamentos y la búsqueda de impacto a nivel social y medioambiental. Las sucursales de la Banca Ética funcionan exactamente igual que cualquier otra sucursal de la banca tradicional que conozcamos en México (Banamex, Bancomer, etcétera). Ofrecen productos, créditos, seguros, entre otros servicios, pero de forma transparente, incluyente, respetuosa de los valores de la ESS, invirtiendo en proyectos que buscan el desarrollo.

La ESS y la Banca Ética no deben ser vistos como una banca de los pobres, al contrario, son alternativas que justo rompen con el empobrecimiento sistemático y violento de las grandes mayorías.

Cabe señalar la importancia de la existencia de otras alternativas financieras en México, y a pesar de no definirse como Banca Ética,

son opciones financieras que se guían por valores comunes de desarrollo y éticos, como son muchas cajas populares ya estudiados en párrafos anteriores relativos a las Finanzas Solidarias.

Por dar un ejemplo, en México tenemos el caso de El Buen Socio, que apoya con bases éticas a proyectos de emprendimiento, principalmente rural. Los créditos de este banco ético se adaptan al ciclo y nivel de desarrollo del emprendimiento, lo cual lo vuelve atractivo para los emprendedores, quienes reciben acompañamiento personalizado y cursos de educación financiera a lo largo de su financiamiento al mismo tiempo.

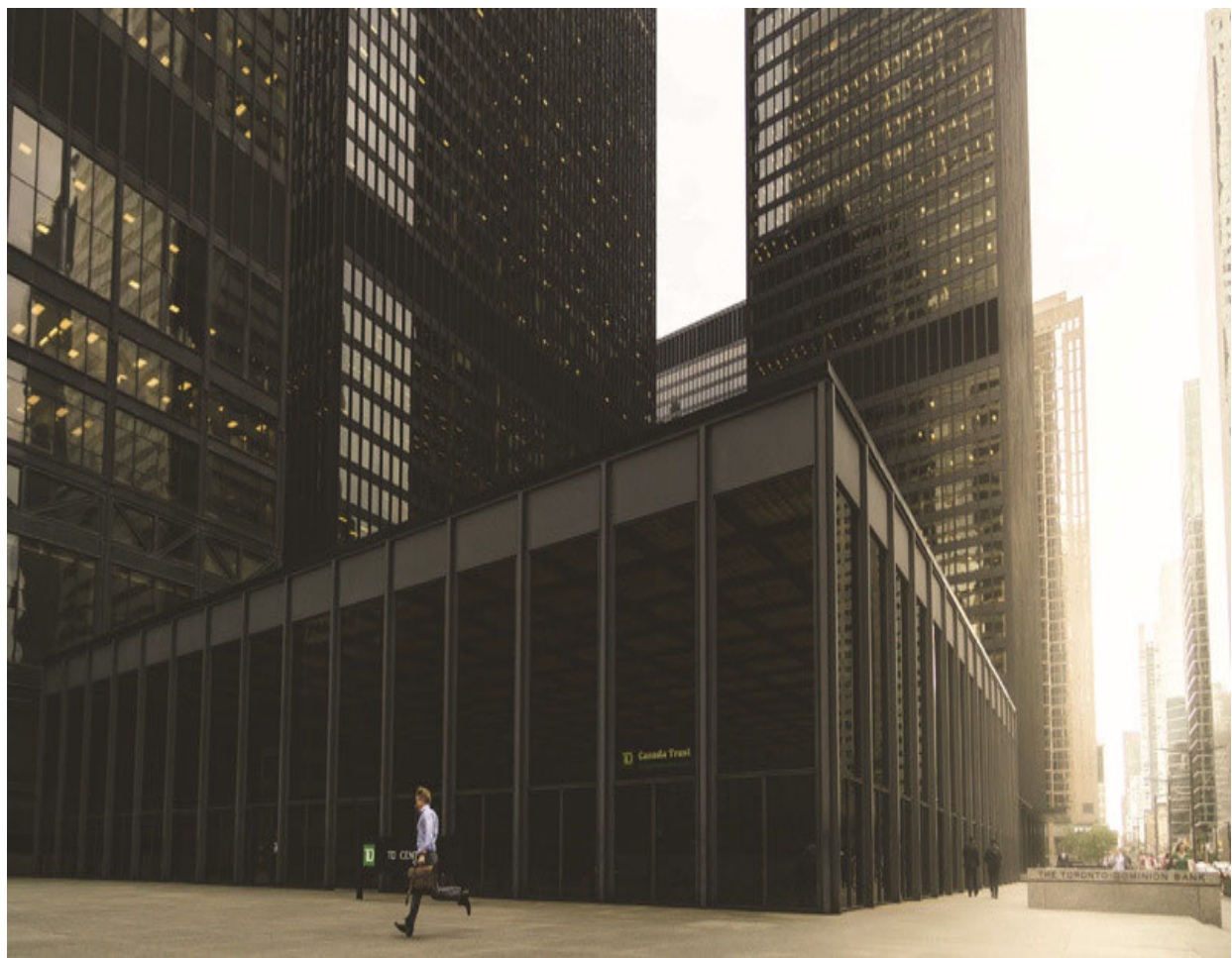
La Banca Ética tiene objetivos claros. Se trata de financiar proyectos y apoyar empresas y personas que buscan impactar en la sociedad. Un banco que elige a quién le presta y para qué le presta es un banco consciente de su acción y su posibilidad transformadora. Por ejemplo, un banco que decide invertir sus superávits en economías virtuales no puede ser comparado con el que decide invertir en energías renovables. El público objetivo de la Banca Ética son personas que quieren crear un cambio social con la elección de su banco y son clientes que se ven como inversores activos en los proyectos que apoyan sus instituciones financieras.

La Banca Ética FIARE cuenta con más de 40 000 socias y socios. Fue fundada en el País Vasco y hoy cuenta con operaciones en Italia. En FIARE tienen clara su visión de las cosas (De la Cruz-Sasia y Garibi, 2016: 194) y declaran que el principal factor que guía la razón de ser y actuar del banco es prestar atención —no sólo preferente— exclusiva a la inversión en proyectos y actividades que impacten positivamente a la sociedad.

A pesar de que en México existen aún pocas opciones accesibles de bancos éticos, creemos fundamental mostrar que la opción se encuentra aquí y en otros países, y que es posible y no utópico el pensar en otro tipo de banca que funcione de otra manera y por otra economía.

■

Espero que consideres al final de la lectura de este libro que las finanzas solidarias son ya una realidad, en México y en otros países. Han permitido no sólo mejorar sino también dignificar las condiciones de vida de personas excluidas del sistema bancario tradicional, así como impulsar proyectos con finalidades sociales basados en la solidaridad, los cuales no hubieran podido ser creados con otra fuente de financiamiento (que buscaría sólo criterios financieros). Este es un tema relevante porque demuestra que una economía basada en las personas y su trabajo, no es una utopía, pero ya una realidad, incluso en un sistema basado en el capital.



La Banca Ética se une a las alternativas financieras. La gran diferencia de la Banca Ética con otras propuestas es que se trata de una banca comercial, como las que conocemos en nuestro país, pero con la diferencia que se rigen, se manejan, invierten, etcétera, sólo con base a principios éticos y en la idea de sustentabilidad.

GONZALO HERNÁNDEZ



Una nueva resistencia ha nacido desde la toma de conciencia ecológica, la extensión del desempleo y la desertificación de las ciudades: microtejidos de la sociedad civil tratan de reaccionar por ellos mismos y abren perspectivas de una economía evidentemente herética a los ojos de

los economistas, la economía de la calidad de vida y de la convivencialidad. Pero estas iniciativas son locales y dispersas. No hay que sistematizarlas pero sí sistemizarlas, es decir religarlas, coordinarlas para que constituyan un todo.

EDGAR MORIN

ACTIVIDADES

ACTIVIDAD 01

01

¿Qué acciones podemos tomar con las Finanzas Solidarias en nuestra vida cotidiana?

02

¿Podrías ser socio de una cooperativa de ahorro y préstamo o de una SOFOM?

03

Investiga si existe una cooperativa cerca de donde vives, además de mencionar sus datos ¿Cuáles son sus ventajas y desventajas?

ACTIVIDAD 02

Con base en la pregunta número 03 de la actividad anterior, llena la siguiente tabla:

NOMBRE	RAMO DE ACTIVIDAD	FECHA DE CREACIÓN	VENTAJA	DESVENTAJA

ACTIVIDAD 03

Observa los siguientes videos y analiza las ideas principales

01

Triodos Bank

Duración: 1 minuto

Analiza su filosofía, servicios y encuentra, si es posible, una institución similar en México

<https://www.youtube.com/watch?v=jxVNa9rga5Q>

02

El fraude más grande de México (Fobaproa)

Duración: 3 minutos

https://www.youtube.com/watch?v=Kbe7pT26_2E

03

Fobaproa, el fraude del siglo

Duración: 11 minutos

<https://www.youtube.com/watch?v=rTvNYNIwnME>

04

Finanzas éticas, Banca Ética en España. Triodos Bank

Duración: 57 minutos

Ver durante 15 minutos como mínimo

<https://www.youtube.com/watch?v=48OUBvaumyY>

05

Panama Papers

Duración: 4 minutos

<https://panamapapers.icij.org/>

¿Sabías que en 1994 hubo una CRISIS FINANCIERA en México como no se tenía desde 1930?

¿Sabes en qué invierten los bancos tu dinero?

¿Sabes si tu banco invierte fuera de México?

¿Has escuchado alguna vez del FOBAPROA?







¿Sabías que los bancos son co-responsables de las crisis financieras mundiales pero que los gobiernos los salvan con recursos y aportaciones de los contribuyentes?

ACTIVIDAD 04

Consulta los sitios web y completa la siguiente tabla:

Caja Popular Mexicana:

<https://www.cpm.coop/>

Triodos España:

<https://www.triodos.es/es/conozca-triodos-bank/>

Fiare:

<http://www.fiarebancaetica.coop/>

Findeca:

<https://findeca.com.mx/>

Vancity:

<https://www.vancity.com/>

	Servicios principales que ofrece	¿Se trata de una banca ética, o más bien una banca de desarrollo, u otra opción financiera?	Búscalos en Facebook dale "Me gusta" los que más te interesen
Caja Popular Mexicana			
Triodos España			
Fiare			
Findeca			
Vancity			

REFERENCIAS BIBLIOGRÁFICAS CAPÍTULO 5

Este capítulo se basa en: Oulhaj, L. y Lévesque, B. (coords.), (2015), *Las finanzas solidarias en algunos países de América: ¿Hacia un sistema y un ecosistema de economía social y solidaria?*, México, Universidad Iberoamericana, 268 pp.

Barquet, E. G., y Salas, L. V. (2016), “La ética como componente esencial en el sector bancario”, en *Revista Empresarial*, núm. 10 (3), pp. 10-17.

Comisión Nacional Bancaria y de Valores (2016), *Reporte Nacional de Inclusión Financiera 7*, México, disponible en: <<http://www.cnbv.gob.mx/Inclusi%c3%b3n/Documents/Reportes%20de%20IF/Reporte%20de%20Inclusion%20Financiera%207.pdf>> [consultado el 11 de julio del 2016].

De Aguirre, L. S. J. R., y Ávalos, J. L. R. (2007), “Análisis comparativo de la banca ética con la banca tradicional: identificación de indicadores”, en *Conocimiento, innovación y emprendedores: Camino al futuro*, Universidad de La Rioja, p. 76.

De la Cruz, C., Sasia, P. M., y Garibi, J. (2011), “Lo que debe ser y es una banca ética”, en *Lan Harremanak, Revista de Relaciones Laborales*, núm. 14, pp. 175-204.

Días Coelho., F. (S/F), “Finanzas Solidarias”, Ecuador, Asocam, disponible en: <<http://www.asocam.org/biblioteca/files/original/c4c3c-22b098a77279134b83c782cbc99.pdf>> [consultado el 28 de junio del 2016].

Morin, E. (2009), “Para una política de la civilización”, París, ARLEA, disponible en <http://huitoto.udea.edu.co/curriculo/Biblioteca%20Electronica/index_

files/documentos/Morin_una_politica_de_civilizacion.pdf> [consultado el 2 de noviembre del 2016].

Oulhaj, L. (2016), “Introducción General”, en Oulhaj, L. (coord.) (2016), Avanzar en la inclusión financiera. Propuestas en torno a la conceptualización y al marco legal desde dos cooperativas de ahorro y préstamo como actores de las finanzas solidarias en México, México, Universidad Iberoamericana, 205 pp.

—, Lévesque, B. y Bourque, G. (2015), “Conclusiones: Reflexiones a la luz de los estudios de caso”, en Oulhaj, L. y Lévesque, B. (2015), Las finanzas solidarias en algunos países de América: ¿Hacia un sistema y un ecosistema de economía social y solidaria?, México, Universidad Iberoamericana, 268 pp.

— y Lévesque, B. (2015), Las finanzas solidarias en algunos países de América: ¿Hacia un sistema y un ecosistema de Economía Social y Solidaria?, México, Universidad Iberoamericana, 268 pp.



06

COMERCIO JUSTO

GONZALO HERNÁNDEZ GUTIÉRREZ



DEFINICIÓN

El Comercio Justo se puede definir como el movimiento que busca contribuir a mejorar de manera significativa en el intercambio de bienes provenientes del Sur y que se basa en ciertos valores humanos como la solidaridad, la democracia participativa, la cooperación y la justicia.

Es una alternativa comercial basada en un intercambio justo, con precios mínimos acordados por las partes, precios estables que en un mediano plazo cubran no sólo los costos de producción y de las materias primas sino que contribuyan a una mejoría notable en las

condiciones de vida de los pequeños productores organizados y de sus familias.

Según la WFTO (2017) “[e]l Comercio Justo va más allá del intercambio: demuestra que una mayor justicia en el comercio mundial es posible. Resalta la necesidad de un cambio en las reglas y prácticas del comercio convencional y muestra cómo un negocio exitoso puede también dar prioridad a la gente”.

Este tipo de certificaciones de productos y procesos productivos están cada vez más presentes a nivel mundial, y si bien se han desarrollado en varios países en los últimos diez años, es importante reconocer que el Comercio Justo va más allá que la simple certificación de un producto. Los diferentes actores involucrados en el movimiento luchan y representan una ideología donde se ubica al ser humano como centro y con la que se da a respetar su trabajo. No se trata ni se reduce a un comercio caritativo o de ayuda sino, como su nombre lo indica, de un comercio con justicia y equidad.

En sus inicios, el Comercio Justo nace ya como un comercio de protesta y de resistencia. Desde los años cincuenta empiezan los movimientos campesinos a abogar por un trato con justicia y con la ayuda de la Iglesia católica y de organizaciones no gubernamentales en países del Norte, los pequeños productores tuvieron acceso a otros mercados donde se revalorizaba su producto. Cabe señalar el papel crucial que han tenido ciertos actores de la Iglesia católica en el apoyo al movimiento y en la consolidación internacional de las redes de Comercio Justo.



En las décadas de los sesenta, setenta y ochenta empiezan a surgir en Estados Unidos, Canadá y algunos países europeos, tiendas alternativas con ventas de artesanía, café, chocolate y otros productos bajo diversos sellos provenientes de países en “subdesarrollo”.

A lo largo de los años se han constituido redes de redes tanto con los productores del Sur como con los de sus contrapartes en el Norte. Existen organizaciones del Comercio Justo llamadas “paraguas” que abrigan y coordinan ciertas estrategias y esfuerzos a niveles nacionales, regionales y globales. Es importante señalar que el Comercio Justo toma su fuerza con el surgimiento de la asociación y el sello de Max Havelaar.

El proceso de certificación de manera profesional dio fuerza a las cooperativas de productores y permitió crear confianza del lado del consumidor. Max Havelaar amplió el acceso a otros mercados con la certeza del cumplimiento de los requisitos por parte de los productores que se adhirieron a los valores y procesos de Comercio Justo.

LOS PRINCIPIOS DEL COMERCIO JUSTO

Como veremos a continuación, donde se expone la experiencia del grupo de ESS Yomol A'tel, los retos de estas propuestas alternativas no son menores. Las cifras de ventas totales siguen en aumento, pero aún no representan un porcentaje importante de las ventas totales de productos. Por ejemplo, para el café estamos hablando del 1.8% de las exportaciones totales del producto en 2009 a nivel mundial (Fair Trade International, 2012). La brecha que queda por cubrir es enorme, pero son cerca de 600 000 productores que se ven beneficiados directamente por el esquema del Comercio Justo sólo para el café.

Como se verá en las actividades, el Comercio Justo dista mucho de ser una propuesta terminada y, por el contrario, se recrea continuamente con tensiones naturales entre los actores y frente a un mercado neoliberal con condiciones cambiantes. Algunos estudios de años pasados y recientes (Dragusanu, Giovannucci y Nunn, 2014) confirman que aunque es un hecho que los productores involucrados en el Comercio Justo obtienen mejores ingresos que los que no integran la cadena de valor, pudiera ser aún mayor el impacto y beneficio.

Entre los retos actuales del Comercio Justo se encuentran los siguientes: minimizar los costos de las certificaciones, hacer que las certificaciones sean más claras, sobre todo para los productores, integrar a mercados nacionales como consumidores directos de productos y no depender de la exportación a mercados internacionales. Queda mucho trabajo a nivel de la comunicación con

el consumidor para que se entienda que se trata de un modelo distinto de participación económica y no un comercio de caridad o de beneficencia. La opción de consumir un producto del Comercio Justo debe verse como un acto político de optar por la justicia.

Por otro lado, las corporaciones hegemónicas (Starbucks, Chiquita, Nestlé, Mars, Procter and Gamble, etcétera) se recubren y aprovechan en muchas ocasiones de enmarcarse como “socialmente responsables”, al tener que el grueso de su negocio se fortalece en función de precios dictados por la bolsa de valores y que se intenta menguar con otras acciones mediatizadas, como es la construcción de vivienda, por ejemplo. Dice Van der Hoff (2011: 76) a propósito de dichas “responsabilidades sociales y ambientales” de estas empresas transnacionales, que se trata de un velo que cubre las grandes imperfecciones imperialistas de dichas empresas y donde intentan exonerarse de sus actos sin cambiar nada de fondo.

La apuesta del movimiento es grande y se quiere –aún a pesar de los tropiezos–, que también sea transformadora. El Comercio Justo abre el espacio a un consumo responsable y ético, el cual busca un desarrollo sustentable. Como consumidores nos toca permitir la emergencia y consolidación de dichas propuestas económicas, nos toca apoyar y consumir conscientemente para ser parte de otra economía. Nos toca transformar desde abajo y no esperar de arriba.



Fuente: WFTO, Ten principles of fair trade. Disponible en: <http://www.wfto.com/fair-trade/10-principles-fair-trade>.

NO SE TRATA DE CARIDAD, SE TRATA DE JUSTICIA

Nos han hecho pensar que la participación ciudadana se reduce a lo político y, más precisamente, al voto electoral. Sin embargo, la

participación ciudadana consciente se da también en lo económico, en el consumo diario de bienes y servicios. Las compras que hacemos, las elecciones de los productos y su proveniencia tienen un peso enorme y pueden sumar un sistema creador de pobreza y de violencia o bien pueden aportar a una economía diferente y que procura el buen desarrollo. Nuestro consumo tiene peso y mucho. Utilicémoslo para cambiar la balanza.

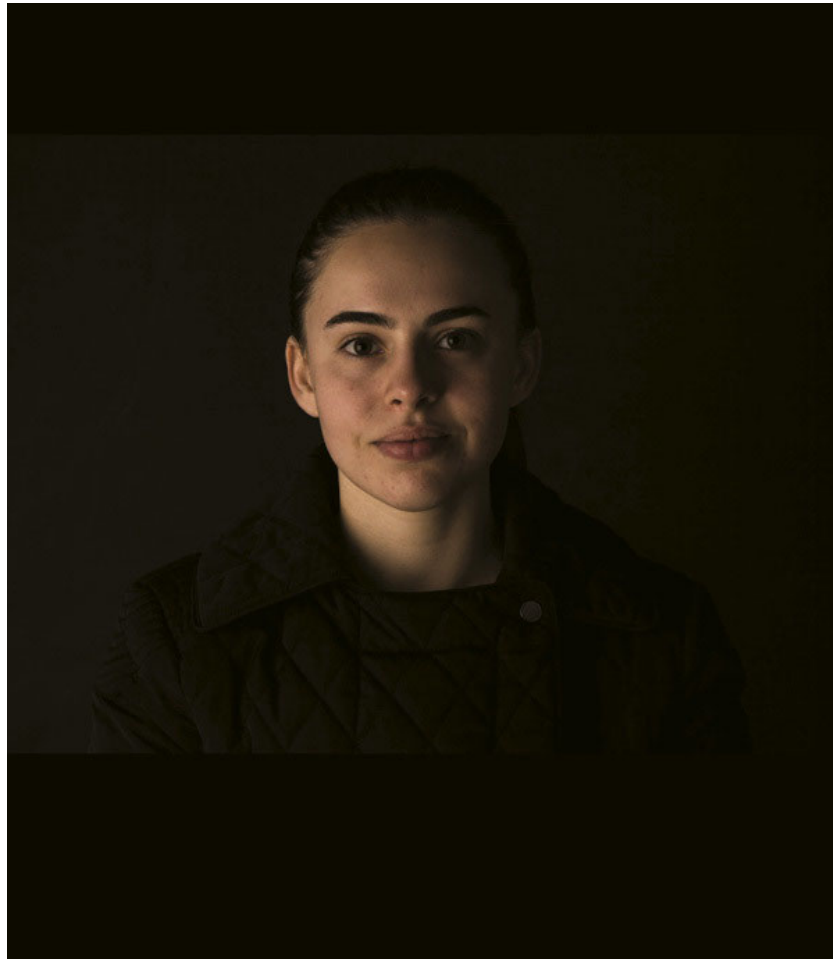
GONZALO HERNÁNDEZ



Se busca romper sistemáticamente con las fuentes de opresión en los territorios a través de la propuesta de alternativas de Economía Social y Solidaria como opción de lucha...

Estas experiencias no son utopía, sino acercamientos que buscan construir un territorio con menores niveles de desigualdad y pobreza a través de la participación de las personas en sus empresas sociales y solidarias.

ALBERTO, DIRECTOR DE YOMOL A'TEL



TESTIMONIO

GILDA, LICENCIATURA EN CONTADURÍA Y GESTIÓN EMPRESARIAL, SÉPTIMO SEMESTRE

Si existiera un intercambio igualitario de productos y servicios entre países, todas las personas saldrían beneficiadas, pero no es así, ya que el mercado es manejado por empresas que buscan enriquecerse a toda costa. En la cadena de producción-intermediarios-entrega el

que menos beneficio se lleva es el productor, mientras que los intermediarios obtienen la gran mayoría.

Las empresas intermediarias son muy poderosas por su riqueza y deciden el “qué, cómo y cuándo”. Hoy en día, hay una polaridad tremenda, ya que el 20% de la población consume el 80% de los productos, mientras que en muchos países la gente muere de hambre.

El Comercio Justo representa la solidaridad, la equidad y la ética [...]. Nosotros como consumidores debemos de familiarizarnos con las empresas donde compramos y no elegir siempre lo más barato ni lo más caro, si no saber el porqué de los precios, ya que muchas veces lo barato es porque el productor no gana lo suficiente. Ejemplos de estas malas prácticas las tienen las industrias textiles y del café. El Comercio Justo nace de gente que creó conciencia en Holanda de esta problemática mundial, ya que no es una ayuda a los menos favorecidos, es darle un acceso al mercado igualitario a los menos favorecidos. El Comercio Justo cuida al ambiente, al productor, al consumidor y, al mismo tiempo, la calidad. Otra parte importante es el consumo desmedido, no sólo dónde compramos si no la cantidad, y es necesario empezar ya a combatir el consumo desmedido de nuestra cultura.

ACTIVIDADES

ACTIVIDAD 01

Observa los siguientes videos y analiza las ideas principales.

01

Fair Trade matters

Duración: 14 minutos

<https://www.youtube.com/watch?v=8oJcy4nxCbw>

02

Fair Trade: A Just World Starts with You

Duración: 10 minutos

<https://www.youtube.com/watch?v=xT6TQSxID0Y>

03

El Comercio Justo a cualquier precio

Duración: 52 minutos

<https://www.youtube.com/watch?v=NtkiDE-XQjs>

04

04 Oxfam + Coldplay

Duración: 30 segundos

<https://www.youtube.com/watch?v=MT7XT5Fh8F0>

05

Fair Trade The Story

Duración: 8 minutos

<https://www.youtube.com/watch?v=NhQJrz-aDfl>

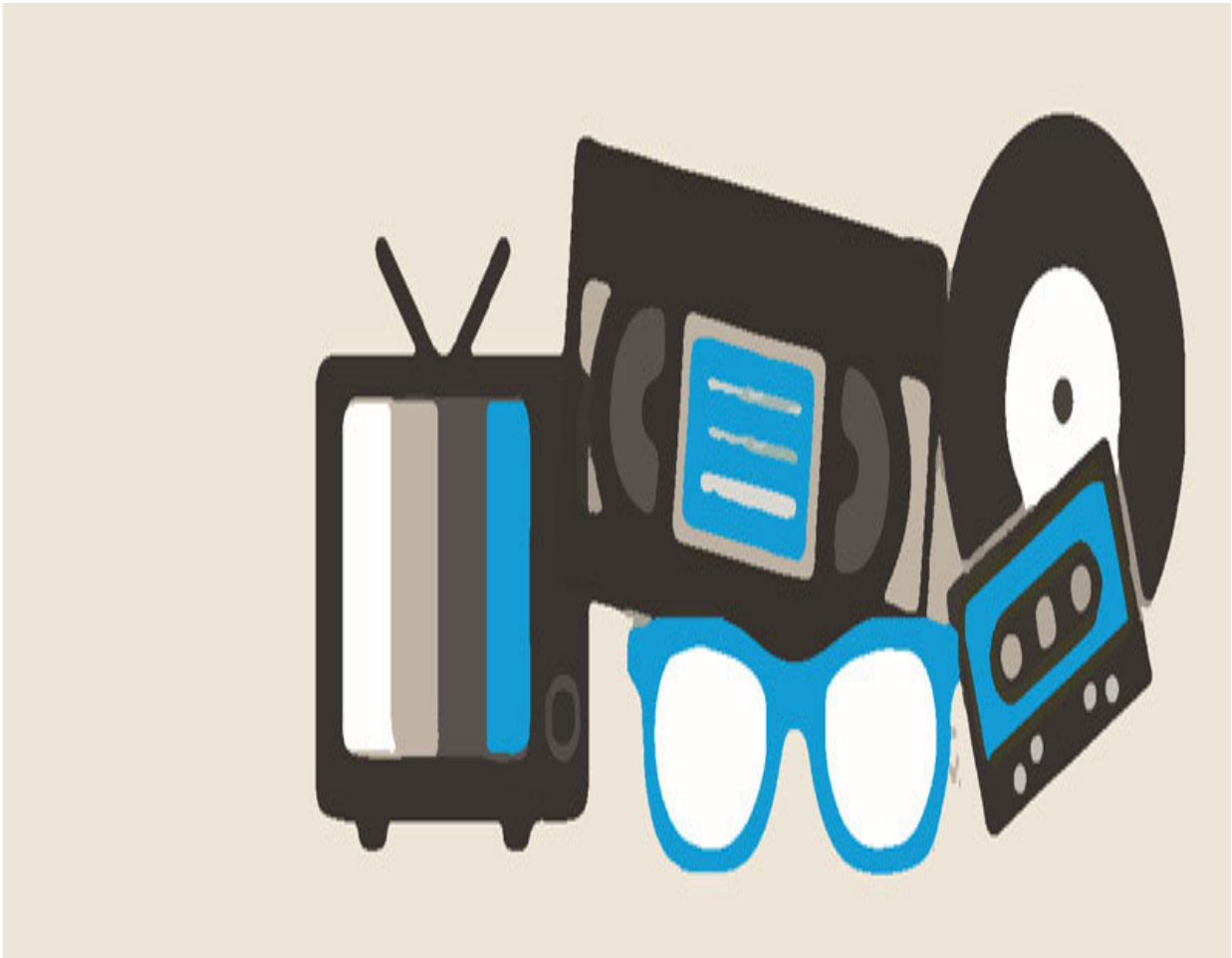
06

Van der Hoff, el Padre del Comercio Justo

Duración: 52 minutos

http://www.dailymotion.com/video/xj7xtt_van-der-hoff-el-padre-del-comerciojusto_news

¿Sabías que un gran paso en el movimiento del COMERCIO JUSTO a nivel internacional se dio desde México en los años ochenta?



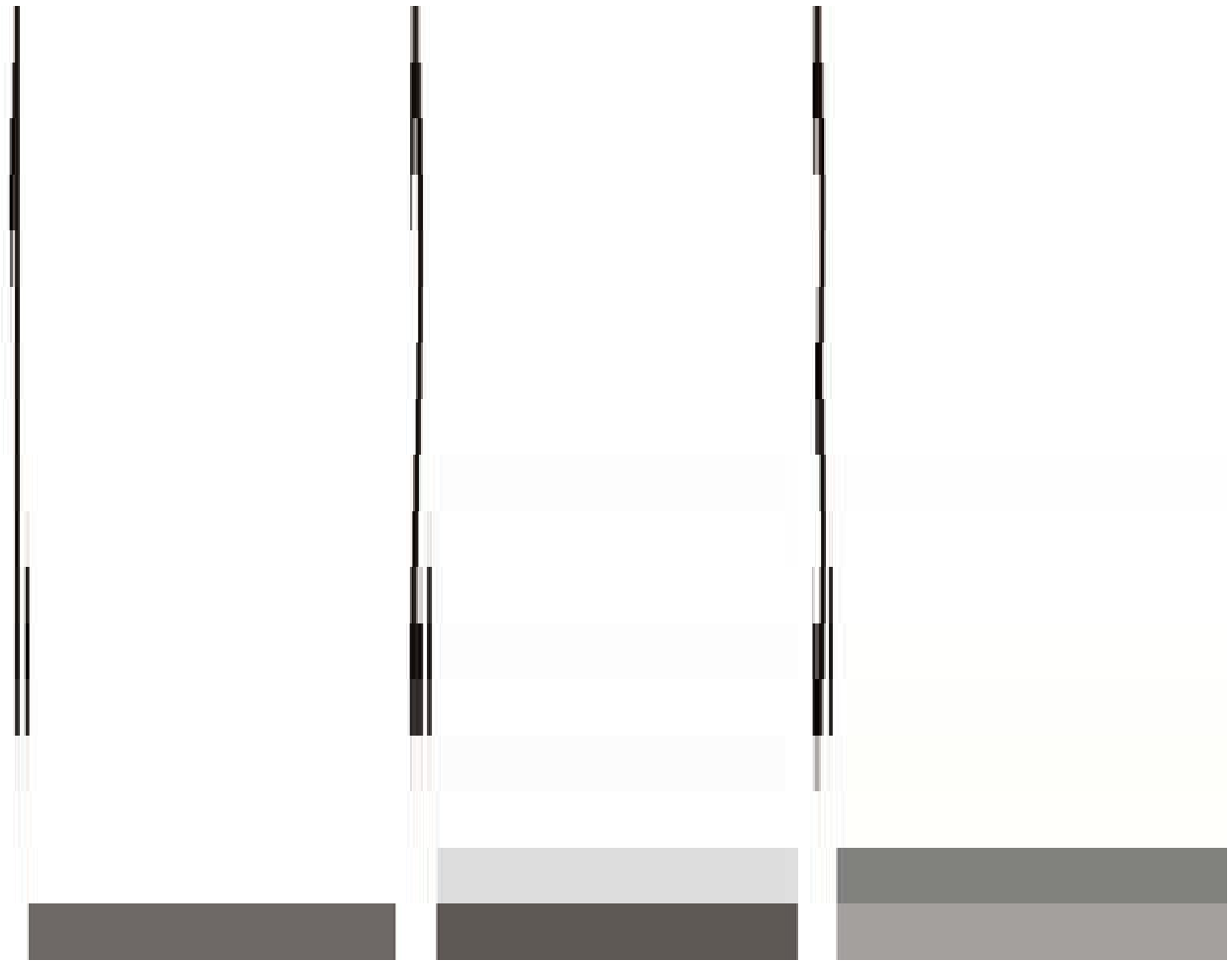




Es una unión de cooperativas de productores de café en el Istmo de Tehuantepec en Oaxaca, y junto con el Padre Frans Van der Hoff, y contrapartes holandesas, impulsaron el movimiento tal como lo conocemos en la actualidad.

ACTIVIDAD 02

Enlista tres productos o servicios provenientes del Comercio Justo que hayas consumido en el último año:



Si no has consumido ninguno, ¿te interesaría participar en este movimiento de consumo responsable? ¿Cómo?

ACTIVIDAD 03

-

Busca en las redes sociales asociaciones, empresas sociales, o personas citadas en los textos o videos del capítulo y elige a por lo menos dos para seguirlas y da “me gusta” a las que más te interesen.

-



MAKE

TRADE

FAIR









YOMOLA'TEL

LA EXPERIENCIA DE YOMOL a´TEL:

DEL DESARROLLO DE CADENAS DE VALOR A LA ORGANIZACIÓN DE COMUNIDADES DE TRABAJADORES

MIGUEL A. TORRES CRUZALEY

**Para el capital, el otro como enemigo es el sujeto libre de trabajo
[...] que puede siempre, potencialmente, no vender más su
trabajo, y constituirse en la contradicción absoluta, como
comunidad de trabajadores que crean otro “mundo”, otro
sistema económico.**

ENRIQUE DUSSEL



INTRODUCCIÓN

Yomol A'tel (1) surgió en el año 2001. El camino empezó en la comunidad de Nuevo Progreso, municipio de Chilón, en territorio tseltal xitalteco ubicado al noreste del estado de Chiapas. El primer paso lo dieron veintidós tseltales productores de café que, acompañados por la Misión Jesuita de Bachajón, conformaron la Cooperativa Ts'umbal Xitalha' con la determinación de adueñarse, finalmente, (2) de los medios para la comercialización de su café. Fue el inicio de lo que hoy quiere ser una alternativa económica para un territorio extremadamente empobrecido.

Desde entonces no se han dejado de dar pasos en la construcción de ese camino: el de una vida digna, autodeterminada, fuera de las

lógicas empresariales dominantes del mercado. Una en donde la sustentabilidad –entendida como poder social– (3) sea una realidad. El destino es el Lequil Cuxlejalil (La Vida Buena).

15 años después, Yomol A'tel (YA') se ha convertido en un grupo de Cooperativas y Empresas de ESS: (4) hoy en día, el Ts'umbal Xitalha' agrupa a más de 300 familias tseltales, organizadas en nueve regiones. Dichas empresas están integradas por más de 70 trabajadores y colaboradores en Chiapas, Ciudad de México, Puebla y Guadalajara.

ALCANZAR LA SUSTENTABILIDAD DESDE LA COSMOVISIÓN TSELTAL

Nuestro trabajo nació en el marco de la Misión de Bachajón de la Compañía de Jesús que, desde 1958, ha acompañado el caminar y resistir de 600 comunidades. Uno de los grandes esfuerzos de la Misión es acompañar la espiritualidad de un pueblo que ha sabido organizarse para mantener sus estructuras económicas, culturales, religiosas/espirituales, políticas y sociales en la defensa de su territorio y con ello proponer alternativas transformadoras a un sistema dominante que nunca se ha planteado respetar las formas de ser y estar (stalel) de las familias tseltales.

Los tseltales, al igual que el resto de los pueblos indígenas de México, han sufrido una dominación histórica traducida en el despojo de su territorio y sus formas comunitarias de estar en él. En ese sentido, hasta mediados del siglo pasado, buena parte de la población tseltal vivía acasillada en fincas –latifundios– productoras de caña, café y ganado. Eran los “finqueros”, la élite local, quienes tenían la propiedad sobre la tierra y todo lo que ahí hubiera, incluyendo a las personas. Este sistema semi feudal se reproducía a través del control de las personas por medio del alcoholismo, de la inexistencia del estado de derecho, y también por medio del control total de los medios de producción y los canales de comercialización (Morales en Esparza, 2013).

Frente al nivel de deshumanización al que fueron arrastradas, a partir de los años setenta, y con mayor fuerza en los ochenta, las familias tseltales empezaron un proceso de recuperación de tierras –a través de diversos mecanismos y acompañados por diferentes organizaciones– que culminó con el levantamiento zapatista en 1994. (5) Así, para finales de los noventa, más del 90% de la tierra había regresado a manos de los tseltales (Rodríguez, 2010).

Había vuelto también la oportunidad de construir alternativas desde claves culturales propias que se contraponen al sistema de las fincas que, a grandes rasgos, es el del sistema capitalista neoliberal: la explotación del hombre, la agricultura mercantilizada, el monocultivo, la dominación cultural, la propiedad privada, la monopolización de los canales de comercialización, entre otros. Frente a esto, se propone una alternativa enraizada en los conocimientos de los pueblos mayas (Rodríguez, 2011): la armonía entre personas y territorio (Lum Qu'inal), una agricultura familiar de subsistencia, el policultivo –que tiene en la milpa su epicentro–, la afirmación de formas culturales propias de estar en el mundo, donde quizá el rasgo más importante sea la visión holista de la vida atravesada por una profunda dimensión espiritual.

El tejido social comunitario se ha mantenido gracias a una estructura de cargos –sociales y religiosos– (6) propia de las comunidades, que fue comprendida y fortalecida por la Diócesis de San Cristóbal de las Casas y por la Misión Jesuita de Bachajón. Así, dentro del territorio, hay cientos de personas con “sus trabajos” (awa'telic), que destinan gran parte de su tiempo a acompañar, fortalecer y armonizar a las comunidades y al territorio. Esa es la razón de fondo del trabajo de Yomol A'tel: a través de lógicas económicas alternativas buscamos la sustentabilidad de un sistema social que mantenga la unidad en un territorio donde no han faltado esfuerzos por desmembrarlo.

Oscar Rodríguez S J, quien fue director de Yomol A'tel, suele decir que a la generación anterior le tocó luchar por la tierra, la actual luchara por la sustentabilidad.

CONSTRUIR ALTERNATIVAS ECONÓMICAS SOLIDARIAS: EL DESARROLLO DE CADENAS DE VALOR

México es uno de los diez países con mayor producción de café en el mundo y ocupa el primer sitio en producción orgánica. De los estados productores, Chiapas es el principal productor orgánico del aromático. Es, casi por definición, un mercado contradictorio e injusto: 66% de la producción de café está en manos de comunidades indígenas, 75% de las exportaciones son controladas por cuatro transnacionales, 76% de las exportaciones se hacen como materia prima y sólo 1% de la producción nacional se exporta como café tostado. (7) El precio del commodity se define en la Bolsa de Valores de Nueva York sin considerar la voz ni el trabajo de las familias productoras.



Figura 1

Esto significa que a nivel nacional e internacional, las y los campesinos –indígenas o no– han sido limitados al sector productivo, evitando que puedan agregar valor y tengan los medios y conocimientos necesarios para la comercialización directa de sus productos. Esto juega un papel fundamental en la definición de quién y en dónde (8) se quedan las utilidades generadas por un mercado calculado en 900 millones de dólares anuales, sólo en México.

Ante este panorama, una primera determinación de la Cooperativa Ts'umbal Xitalha' y de YA' fue aprovechar el capital organizativo desarrollado por los cargos de la Misión de Bachajón para generar espacios formativos –Escuela de Café– con el objetivo de generar capacidades para el control de la cadena de valor (véase Figura 1). Bajo las lógicas de la ESS, la propia organización produce café de calidad, agrega valor (tuesta), comercializa de forma directa con clientes que empatizan con nuestra forma de hacer las cosas y, finalmente, desarrolló un modelo de cafeterías propio (Capeltic). Como resultado, se dejó atrás la venta de materia prima para vender nuestro café con el mayor valor agregado posible.

Las implicaciones de hacer esto no son pocas. En primer lugar, se rompe la dependencia de los intermediarios, locales y nacionales, para la comercialización del café. Por otro lado, es posible salir de las lógicas del mercado bursátil. En contraste, el precio está determinado por los beneficios económicos resultado de vender el café con valor agregado. Esto ha hecho que sea posible, como se ve en el Gráfico 1, construir un precio propio –diferenciado por calidades– que en promedio está por encima de lo que paga el mercado local. La complejidad de la propuesta ha requerido poner especial atención al seguimiento administrativo, financiero y contable, no sólo para tener claridad en las cuentas si no para –en

ejercicios continuos de rendición de cuentas transparentes– generar la confianza necesaria en las y los productores.



Una de las implicaciones más importantes ha sido romper el paradigma de producción/organización y el rol que, históricamente, han jugado las comunidades indígenas campesinas en el mercado del café. Frente a un modelo que pugna por la desarticulación y la marginación, se proponen respuestas colectivas organizadas, donde los resultados económicos son un mecanismo para la restauración integral del territorio.

Desde el inicio se decidió no caminar solos. Es por ello que para cada proceso que se activa, se ha considerado como indispensable la aportación y el diálogo con diferentes actores cuyas visiones

puedan contribuir a la construcción de alternativas integrales, profesionales e interdisciplinarias. En YA' hemos llamado a esta forma de trabajar "Modelo Multiactor". Con este esquema, la participación de universidades, fundaciones/agencias de cooperación, empresas, redes de producción orgánica y de comercio justo, y las organizaciones de base, construyen respuestas sólidas a situaciones complejas. Así pues, emulando al sistema agroforestal cafetalero donde la gran diversidad biológica genera resiliencia, se ha construido una red de colaboración para disminuir el riesgo de fracasar en nuestro trabajo.

Ha sido a través de la innovación de modelos de negocio, puestos en un diálogo intercultural con la capacidad organizativa más el trabajo de las familias tseltales, como se ha logrado construir una alternativa económica que pone el destino de quienes construyen YA' en sus propias manos.

HACIA LA INNOVACIÓN TRANSFORMADORA LOCALIZADA: EL CICLO ECONÓMICO COMPLETO

En el año 2012 se disparó la plaga de la roya del café, lo que ocasionó pérdidas en algunos casos de hasta 80% de la producción. Esta crisis, que no ha sido remontada, ha significado para YA' un reto para el cual es necesario desplegar nuevas estrategias encaminadas al fortalecimiento del hogar tseltal y la diversificación de las parcelas productivas. Esto significa atender no sólo el trabajo en los cafetales o apiarios, sino trabajar para garantizar la soberanía alimentaria y la integralidad de la producción. Un acercamiento que ponga en el centro a las familias con quienes trabajamos, que reivindique el conocimiento local para construir alternativas transformadoras que nos acerquen al Lequil Cuxlejalil que queremos.

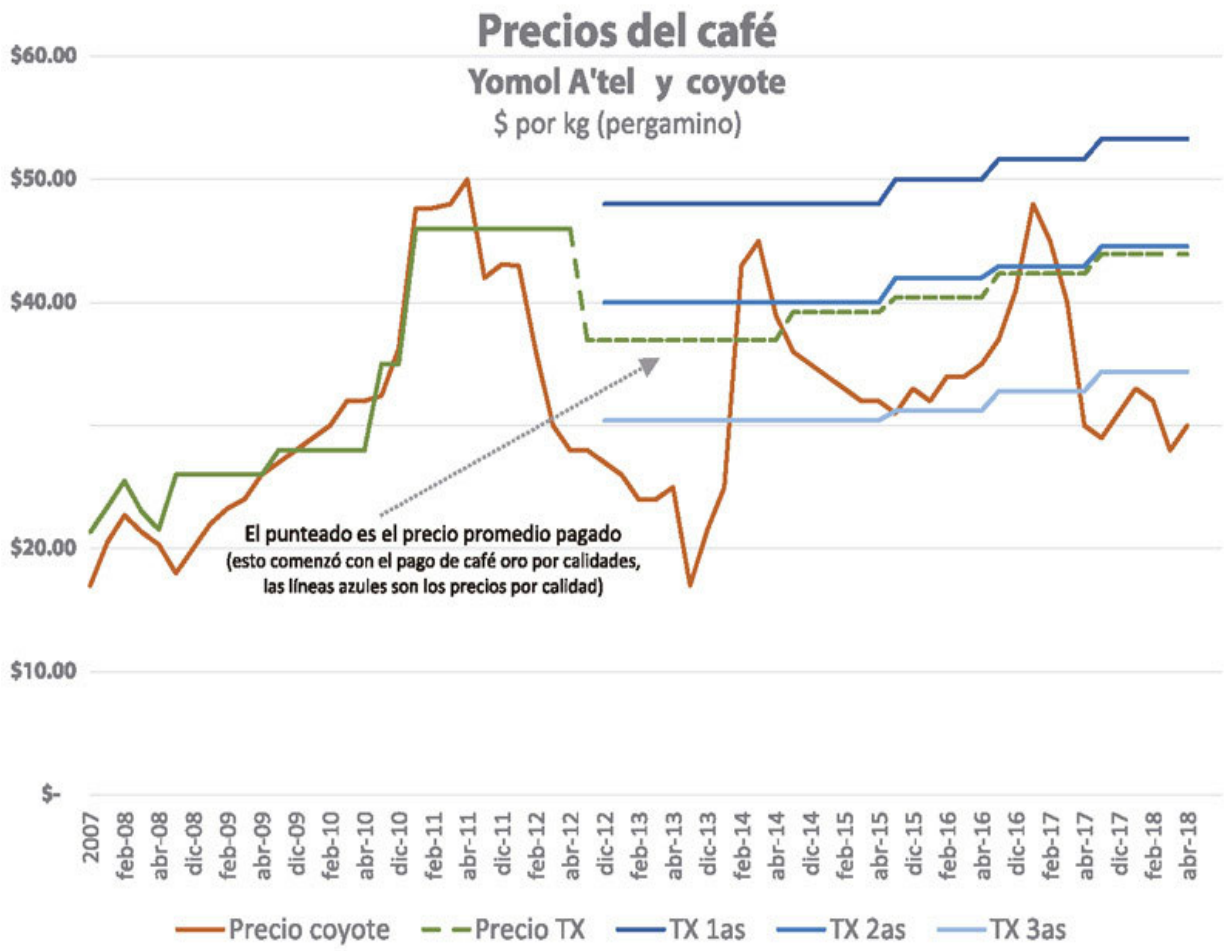


Gráfico 1

Dicha crisis puso en perspectiva la debilidad de un modelo que está relacionado con un solo producto y del cual depende económicamente la vida familiar en las comunidades. A la poca cosecha de café se sumaron las escasas lluvias. Esto ocasionó una pobre cosecha de maíz. Por ello hemos vuelto la mirada hacia el acompañamiento de procesos articulados e integrales enclavados en el territorio y con sujetos (familias) concretos hacia la construcción regional de Yomol A'tel.

Es esta situación la que –tras haber sido capaces de construir un motor económico que lo posibilite– nos empuja a darle un giro a la

forma en que trabajamos con las familias tseltales. Entendiendo que el corazón tseltal está puesto en su territorio, en un escenario de recrudescimiento de la pobreza, es necesario mejorar y fortalecer sus parcelas en código de soberanía alimentaria familiar. Es fundamental, entonces, reforzar la visión familiar de nuestro trabajo, preguntarnos sobre el rol de las mujeres y los jóvenes en la construcción del territorio. Hablamos de un proceso de tseltalización, de la regionalización de Yomol A'tel que de fondo busca una transformación sistémica en el territorio (Travieso, 2016).

Esto nos invita a ver el proceso de construcción de las cadenas de valor desde una perspectiva más ambiciosa: la del Ciclo Económico Completo. En donde el esfuerzo no termina en los puntos de venta, sino en la reinversión de los excedentes en el territorio a través de microfinanciamientos. (9) Con ello buscamos la activación de nuevos procesos locales que repercutan en resultados no sólo económicos sino en la capacidad para fortalecer los procesos organizativos de las comunidades. Ya no hablamos de empresas de economía solidaria, sino de Organizaciones de la ESS.



Desarrollo de la cadena de valor del café en Yomol A'tel

Fuente: Yomol A'tel

CAPELTIC Y LA CONSTRUCCIÓN DE PUENTES INTERCULTURALES

Desde la apertura de su primera sucursal en 2010 dentro de la Universidad Iberoamericana Ciudad de México, las cafeterías Capeltic han significado para YA' una serie de logros y retos. Es la consumación del sueño de alcanzar al consumidor final, paso necesario a la hora de sostener la construcción del propio precio.

(10) Al hacerlo, se ha buscado convertir a la cafetería en una ventana intercultural que tienda puentes entre realidades aisladas que, en lo cotidiano, ni se buscan ni se encuentran. (11)

Actualmente Capeltic tiene sucursales en Guadalajara (ITESO), Puebla (UIA-Puebla), y en la Ciudad de México (UIA Ciudad de México y en la Universidad Centro). Juntas, las comunidades universitarias representan la posibilidad de llegar a más de 35 mil personas. Esto implica más de 200 cafés americanos diarios en más de 300 mil transacciones por año. En definitiva, un potencial de colaboración intercultural enorme. Además de las cuatro sucursales, Capeltic tiene una cafetería en Chilón, Chiapas, como parte del proceso formativo en la cadena de valor del café.

El hecho de que las cafeterías estén dentro de las Universidades Jesuitas tiene, al menos, dos consideraciones relevantes. Por un lado, la articulación de diferentes sectores de la Compañía de Jesús –educativo y social–, lo que demuestra la capacidad institucional que tiene para innovar en las alternativas que se pueden construir para transformar la realidad nacional. Por el otro, abre un sinfín de posibilidades para involucrar en nuestro trabajo a investigadores, profesores, alumnos y egresados; al hacerlo, enriquecemos y profesionalizamos nuestras iniciativas.

Más allá del éxito económico que persigue Capeltic, persiste el sueño de integrar a los consumidores de forma activa en el camino de Yomol A'tel, de fortalecer la vocación intercultural de nuestro trabajo. Para ello se necesitará una buena dosis de innovación en esquemas de participación y modelos de negocios para completar el camino.





Al tiempo, y con la expansión de las cafeterías y el crecimiento de los equipos de trabajo, se ha ido configurando, para YA', un nuevo sujeto urbano. La entrada al ámbito de la ciudad, con sus propias condiciones de violencia y empobrecimiento, supone un enorme reto organizativo para YA', como sucede con las familias tseltales: se apuesta por trascender el ámbito económico del trabajo para constituirse en una alternativa transformadora de los territorios – urbanos en este caso– y de los espacios de vida de los jóvenes que trabajan en Capeltic.



YOMOLA'TEL



Primer
estado
productor
de café



comunidades
indígenas tseltales
viven en incertidumbre
y vulnerabilidad
económica



CONSTRUYENDO UNA ALTERNATIVA



DESARROLLO DE LA CADENA DE VALOR

COOPERATIVA



244 familias
trabajan en
la

Restauración
agro ecológica

Cafetales
orgánicos

FÁBRICA
TOSTADORA
DE CAFÉ



EXPORTA
el 50% de su
producción
a EUA como
PRODUCTO
TERMINADO

Se prioriza la
CALIDAD
más que el
volumen



Ofrece el café
ORGÁNICO
directo al
consumidor



Máximo
VALOR
agregado
que permite
cerrar la
cadena de valor
del cafetal
a la taza



DESARROLLO DE LA CADENA DE
VALOR DE LA MIEL



chabnichim
Miel natural



xapontic
nuestro panal,
nuestro aprendizaje





REFLEXIONES FINALES: HACERNOS COMUNIDAD DE LAS Y LOS TRABAJADORES

Yomol A'tel ha dado pasos importantes a la hora de construir alternativas económicas transformadoras a partir del desarrollo de la cadena de valor del café. Si bien muchos retos han sido sorteados, aún persisten demasiados. Quizá los más difíciles se encuentran en el interior de nosotros mismos, de nuestra propia organización: en la tentación de querer avanzar solos, en no ser capaces de trascender lo económico-productivo, en no ver en el otro el futuro propio, el compartido. En definitiva, hablamos de una transformación profunda en las consciencias de quienes hacemos Yomol A'tel. Hacerle frente a estos retos dependerá de nuestra capacidad para construir respuestas organizadas, integrales e innovadoras.

Para seguir dando pasos firmes, nos hemos planteado una hoja de ruta de cara a los siguientes cinco años, donde queremos avanzar en cuatro temas o líneas estratégicas: (1) Cooperativización de las y los trabajadores; (2) la formación y acompañamiento del Sujeto Constructor de Región, entendiéndolo como las familias y colaboradores que materializan el trabajo; (3) la construcción del Ciclo Económico Completo, que permita la reinversión de los excedentes de las cadenas de valor en los territorios, y (4) la Regionalización, tanto en lo rural como en lo urbano, de nuestra propuesta de Organización de la ESS.

El momento actual nos pone de frente la oportunidad de constituirnos, siguiendo a Dussel (2011), como una comunidad de trabajadores y productores cooperativizados que encuentran el sentido profundo de su trabajo en el del otro: en el camino compartido de personas concretas que buscan dignificarse, mejorar sus espacios de vida y construir, desde la solidaridad y el diálogo intercultural, la alternativa transformadora que quiere ser Yomol A'tel. Sólo de esta forma lograremos transformar de manera radical nuestro modo de estar, juntos, en el mundo.



Si eres neutral en situaciones de injusticia, has elegido el lado del opresor.

DESMOND TUTU



TESTIMONIO

OMAR, BARISTA PRINCIPAL DE CAPELTIC, CIUDAD DE MÉXICO

En Capeltic representamos en cada taza todo el trabajo que hay de los productores tseltales y agregamos pasión, amor, logros y metas para cada uno de los que formamos esta empresa. Si haces con amor lo que te gusta, todo es mejor.

El café no es sólo una bebida, es una taza llena de experiencias, pasión y amor por el café.



TESTIMONIO

XIMENA, EXALUMNA DE INGENIERÍA DE ALIMENTOS,
GALARDONADA EN LAS MEJORES EXPERIENCIAS DE
SERVICIO SOCIAL 2015

Algunos vivimos conscientes de las implicaciones negativas que tiene nuestro ritmo de vida basado en un sistema económico de utilidades y consumo; considerando que el deslindarnos y alejarnos

de él es la única manera de contrarrestarlo. Me alejé y en el camino me encontré con un lugar donde el sector social y ambiental que no encaja en este sistema encuentra una oportunidad de desarrollo donde el fin es el Buen Vivir. Yomol A'tel es una de las empresas de ESS en las que los bienes como la naturaleza, cultura, trabajo y dinero van encaminados a un bienestar común sin dejar de lado la visión empresarial de un proceso productivo, siendo las utilidades económicas un medio y no el fin. La ESS es una alternativa real e integral ante un modelo que es necesario cambiar, donde se prioriza a la persona y su entorno. Es un esquema en el que el cambio no se hace de manera radical sino es una transformación paulatina hacia ese Buen Vivir.

NOTAS Y REFERENCIAS BIBLIOGRÁFICAS

CAPÍTULO 6

NOTAS

1 En tseltal Yomol A'tel significa “trabajo en conjunto”.

2 Muchos de ellos, como suele suceder en la región, habían pertenecido a otras cooperativas que por diferentes razones – económicas u organizativas– habían fracasado.

3 “[...] el poder social es aquella fuerza que emerge de manera independiente o autónoma desde la sociedad civil y que busca mantener el control sobre las fuerzas provenientes del Estado y del Capital, así como del metapoder informático dominado por estos últimos. El poder social existe, se construye y se expresa en territorios completos, cuya escala está determinada por el nivel de organización de quienes lo ejercen, es decir, su capacidad de autogestión, autonomía y autosuficiencia” (Toledo, V. y Ortiz, B. 2014: 26).

4 Grupo Yomol A'tel: Ts'umbal Xitalha' S. P. R. de R. L., cooperativa que integra a 339 familias productoras de café y miel orgánica; Bats'il Maya M. I. de R. L., industria torrefactora de café; Chabtic, transformadora y comercializadora de miel orgánica; Xapontic, productora de jabón y productos derivados de la miel; Capeltic, grupo de cafeterías; Comon Sit Ca'teltic, financiera y microfinanciera del Grupo. En conjunto, en el año 2015, el grupo tuvo ingresos por más de 30 millones de pesos y tuvo un crecimiento del 19% en relación al 2014.

5 Quizá el antecedente más importante en el alzamiento de la voz por los derechos de los pueblos indígenas en Chiapas sea el

Congreso Indígena de 1974. Organizado, bajo encargo del gobierno estatal, por la Diócesis de San Cristóbal de las Casas para conmemorar los 500 años de nacimiento de Fray Bartolomé de las Casas. La Diócesis de San Cristóbal, presidida en ese momento por Don Samuel Ruiz, aceptó la organización siempre y cuando se tratara de un evento para la reflexión histórica y no de un evento folklorista. Este objetivo se cumplió cabalmente. Del encuentro derivaron varios cuestionamientos/demandas que, podríamos decir, se mantienen hasta nuestros días: (1) tenencia, uso y organización de la tierra; (2) participación en el comercio y pago justo por los productos de las comunidades, principalmente el café; (3) problemáticas y necesidad de una educación digna; (4) atención a la salud que respete el conocimiento local.

6 Algunos de los cargos comunitarios son: Muc'ubtesej O'tanil (Engrandecedores del Corazón), Abatinel (Diáconos), Meltsanwanej (Arregladores de Conflictos), Poxtaiwanej (Promotores de Salud), C'anán Lum Qu'inal (Cuidadores de la Madre Tierra), jTijaw Lequil Cuxlejilil (Promotores de la Vida Buena), Jucawal (Catequistas).

7 Datos de la Sagarpa para el año 2012 y pueden ser consultados en:

<<http://www.sagarpa.gob.mx/agricultura/Documents/Cultivos%20Agroindustriales/Impactos%20Caf%-C3%A9.pdf>> y en <<http://www.sagarpa.gob.mx/Delegaciones/oaxaca/Documents/2015/Difusi%C3%B3n%20y%20Eventos/Convencion%20Internacional%20del%20Cafe%202015.pdf>>.

8 Una nota publicada por El Financiero, el 12 de marzo de 2014, estima que de los 17 pesos que cuesta, en promedio, una taza de café, sólo 40 centavos llegan a manos de los productores. Disponible en: <<http://www.elfinanciero.com.mx/economia/cuanto-cuesta-tutaza-de-cafe.html>>.

9 A partir del mejoramiento del ingreso por la venta de café de los productores de la Cooperativa Ts'umbal Xitalha', se identificó que los productores estaban destinando el sobreprecio al pago de créditos otorgados por los usureros locales, a veces con intereses de hasta el

20% mensual. A partir de esto, y para defender el ingreso de los socios, se inició, con aportaciones de los socios de la Cooperativa, el trabajo de la microfinanciera Comon Sit Ca'teltic (El Fruto de Nuestro Trabajo en Común) para otorgar microcréditos con tasas asequibles. Al día, Comon Sit Ca'teltic ha otorgado más de 300 microcréditos con un valor de 600 mil pesos.

10 Al vender el café en taza se alcanza el máximo valor agregado. El café llega a multiplicar su valor hasta 35 veces.

11 Según datos de la Coneval, en 2010 Sitalá se encontraba dentro de los 10 municipios más pobres del país, Chilón por su parte, estaba dentro de los 100 más pobres; en cambio Cuajimalpa de Morelos, delegación de la que hace parte Santa Fe, aparecía dentro de los 15 municipios con menor porcentaje de población en situación de pobreza.

REFERENCIAS BIBLIOGRÁFICAS

Dragusanu, R., Giovannucci, D., y Nunn, N. (2014), "The economics of fair trade", en The Journal of Economic Perspectives, 28(3), pp. 217-236, disponible en:
<<http://www.ingentaconnect.com/search/download?pub=infobike%3a%2f%2faea%2fjep%2f2014%-2f00000028%2f0000003%2fart00012&mimetype=application%2fpdf>> [consultado el 5 marzo del 2017].

Fairtrade International (2012), "Monitoring the Scope and Benefits of Fair Trade", cuarta edición, Mimeo, disponible en:
<https://www.fairtrade.net/fileadmin/user_upload/content/2009/resources/2013-Fairtrade-Monitoring-Scope-Benefits_web.pdf> [consultado el 27 diciembre del 2016].

Van der Hoff, F. (2011), Manifiesto de los pobres. Las soluciones vienen desde abajo, edición propia de la Unión de Comunidades Indígenas de la Región del Istmo, Ciudad Ixtepec, Oaxaca. 77 pp.

WFTO (2017), “¿Qué es el comercio justo?”, disponible en: <<http://wfto-la.org/comercio-justo/que-es/>> [consultado el 14 marzo del 2017].



07

**PEDAGOGÍA IGNACIANA Y ECONOMÍA SOCIAL
Y SOLIDARIA**

GONZALO HERNÁNDEZ GUTIÉRREZ

En la educación jesuita, la profundidad del aprendizaje e imaginación acompañan, e integran, el rigor intelectual con la reflexión sobre la experiencia de la realidad, junto con la imaginación creativa, para trabajar por construir un mundo más humano, justo, sostenible y lleno de fe.

ADOLFO NICOLÁS S J

En este capítulo veremos los fundamentos básicos de la pedagogía ignaciana y cómo esa herencia educativa de más de 400 años se funde en una lógica por el Bien Común con la ESS. La Compañía de Jesús tiene como misión el servicio de la fe y la promoción de la justicia. Desde su fundación fue la primera orden religiosa que asumió la educación formal como ministerio prioritario (Álvarez, 2014: 8). Esto último lo realizaron incluso antes que cualquier tipo de gobierno en el occidente de aquella época. Los jesuitas asumieron la responsabilidad de educar y rápidamente se convirtieron en una orden de enseñanza. Según O'Malley (citado en Álvarez, 2014: 9), para el año 1773, ya contaban con más de 800 instituciones educativas por todo el mundo.

Apuntemos que la pedagogía ignaciana se articula, según sus decretos y la herencia viva de San Ignacio de Loyola, en torno a cinco elementos principales: el contexto, la experiencia, la implicación reflexiva, la acción y evaluación (Álvarez, 2014: 10). Este modelo de educación jesuita se basa fundamentalmente en el paradigma llamado Ledesma-Kolvenbach, donde desde el siglo XVI la Compañía busca educar motivados por la utilitas, la iustitia, la humanitas y la fides.

En primer lugar la utilitas es entendido como una respuesta práctica a los problemas, profesionalizando a las personas para dar soluciones a los problemas de la sociedad. Pero la utilitas no hace que la educación sea verdaderamente relevante y no una mera cura a un mal o a necesidades de productividad. Es por ello que el paradigma integra también las otras tres motivaciones.

La segunda motivación es la iustitia que busca y pretende lograr el Bien Común. Educar a jóvenes que puedan balancear dentro y fuera de los poderes, en la clase empresarial u otras, y tener una formación bien cimentada que busca la igualdad y la justicia. Sin duda es una de las motivaciones que más caracterizan la labor educativa jesuita. El Padre Kolvenbach SJ (citado en Álvarez 2014: 20-21) invitaba a dejarse tocar por la realidad, por el otro y el desaventajado, que las y los estudiantes aprendan a sentir y a sufrir al otro y comprometerse activamente en la solución para el otro (Kolvenbach, 2000).

El tercer elemento o motivación del paradigma Ledesma-Kolvenbach es la humanitas. El humanismo reconoce al ser humano como igual en dignidad. Una educación, con profunda humanidad, es una educación que busca lo mejor de la persona al servicio del otro. Busca que la persona florezca y dé lo mejor de sí, con compasión pero con excelencia en lo profesional. Se trata de una motivación integral junto con las demás. Por último, la fides se refiere a la propagación y defensa de la fe. La opción por los pobres y el amor en y con Dios. Educar y reflexionar desde la fe forma parte del paradigma que a partir del siglo XVI los jesuitas han seguido.

Estas motivaciones se vierten y traducen, según dice el modelo educativo de la Universidad Iberoamericana, por ejemplo, en medios que lo hacen posible de una manera integral y coherente. Medios que son: el ambiente de la Universidad o el modo de ser/vivir/trabajar dentro de la comunidad universitaria, las estructuras académicas y, por último, los medios curriculares y no curriculares. El Padre Ernesto Meneses SJ hablaba de tener estructuras, medios curriculares y extra-curriculares, así como

planes de estudio flexibles para evitar la híperespecialización de los estudiantes y facilitar la interdisciplinariedad e integración de las y los estudiantes con actitudes más humanas (Morales, M., & Morales, E. M., 1979).

Para el caso que nos ocupa, el modelo educativo jesuita de la IBERO se inspira en la filosofía de educación de la Compañía de Jesús y su misión es “contribuir al logro de una sociedad más libre, solidaria, justa, incluyente productiva y pacífica, mediante el desarrollo y la difusión del conocimiento y la formación de profesionistas e investigadores de gran calidad humana e intelectual, competentes a nivel internacional, comprometidos en un mayor servicio para los demás, e inspirados por valores auténticamente humanos, sociales y trascendentes” (Universidad Iberoamericana, 2014).

En suma, la IBERO se inspira en una visión cristiana del mundo asumida al modo jesuita, y desde donde se propone educar a profesionales con excelencia comprometidos con los vulnerables y siempre buscando la justicia.

La situación actual del mundo y de nuestro país requiere de una oferta educativa distinta a la que venimos ofreciendo el conjunto de las instituciones de educación superior, arrastradas como estamos sólo por la lógica del libre mercado absoluto. Atender las demandas de una sociedad fracturada y un mundo herido como el nuestro, debe estar por encima de los legítimos objetivos de la ganancia. La universidad que hoy requerimos ha de tener una ética más bien centrada en el interés de la sociedad, particularmente del Sur global y de las mayorías empobrecidas y excluidas del desarrollo. Ha de comprender que, independientemente del tipo de propiedad o gestión que tenga, si particular o estatal, debe ser, ante todo, una universidad “pública” por sus pretensiones y alcances, porque busca el bien común, la verdad y el bienestar para todos y todas. Que esté, pues, al servicio de la humanidad compartida, del desarrollo sustentable con equidad y de las necesidades de las personas.

DAVID FERNÁNDEZ DÁVALOS S J

La IBERO, así como otras universidades de la Compañía de Jesús en México y otros países, llevan a cabo actividades o programas académicos y del medio universitario ligados a la ESS. A nivel programas de posgrado en la IBERO Puebla se tiene desde 2012 la maestría en Gestión de Empresas de Economía Social que tuvo convenio en su inicio con la Universidad de Mondragón. En la IBERO Ciudad de México se acaba de lanzar una maestría en Dirección Integral de Negocios y la creación de la Escuela de Emprendimiento Social e Innovación (EDESI).

A nivel licenciatura, aunque no existe como tal una licenciatura dedicada a la ESS se estudia en varias asignaturas como por ejemplo en el caso del ISIA (Instituto Superior Intercultural Ayuuk, es la universidad hermana de la IBERO que se encuentra en Oaxaca y atiende a alrededor de 150 estudiantes de 10 etnias diferentes). En esta universidad intercultural se cursa en sus licenciaturas una materia llamada Economía General y Solidaria. Es muy interesante señalar que dicha materia se cursa dentro del tronco común y que los proyectos de economía solidaria que emergen de ahí se siguen apoyando en su incubadora.

Por otro lado, se han apoyado proyectos puntuales, proyectos vinculados con Departamentos y proyectos de ESS donde se puede prestar el servicio social. Es el caso de la IBERO, donde contamos justo con un área académica en el Programa de Servicio Social Universitario dedicada al tema y con proyectos de ESS por todo el país.

De maneras similares, complementarias e innovadoras el ITESO (Instituto Tecnológico y de Estudios Superiores de Occidente), o la IBERO Puebla cuentan con espacios de incubación de empresas sociales con académicos expertos en los temas. En la IBERO Ciudad de México-Tijuana contamos con el CEDE (Centro de Emprendimiento y Desarrollo Empresarial), donde se apoyan

iniciativas de emprendimiento social y de empresas sociales y solidarias.

Finalmente, en nuestras universidades existen investigadores dedicados directa e indirectamente al tema de la ESS que trabajan para estudiar, para entender, co-crear conocimiento y divulgarlo. Es el caso del Centro Internacional de Investigación de la Economía Social y Solidaria dentro la IBERO Ciudad de México-Tijuana que ha venido proponiendo ubicar el tema de la ESS en la agenda académica, investigativa y política en México.

Además de lo que existe curricularmente o formalmente, existen muchos alumnos, exalumnos, profesores y en general personas de la comunidad universitaria que de alguna manera está en contacto y apoya a las diferentes iniciativas de ESS.

Estos son solamente algunos ejemplos de las acciones concretas donde la pedagogía ignaciana se une con el propósito de buscar otro tipo de hacer economía”.

Como hemos visto en este capítulo, la educación jesuita en su búsqueda por la justicia no podría estar más alineada con la ESS. Si partimos de la premisa que la ESS busca un bien común de los que participan y una economía donde se centre en prioridad al ser humano por sobre del capital creemos que por su filosofía y su quehacer universitario la IBERO y en general las universidades jesuitas son un espacio natural donde se debe aprender, discutir, desarrollar y aportar académicamente a la ESS.

La pedagogía ignaciana busca formar a los mejores para los demás y ante los grandes retos de la actualidad es tarea urgente el proponer espacios de aprendizaje de las alternativas económicas, reales y serias, que buscan transformar los ciclos perversos de acumulación exacerbada y creadores de pobreza.

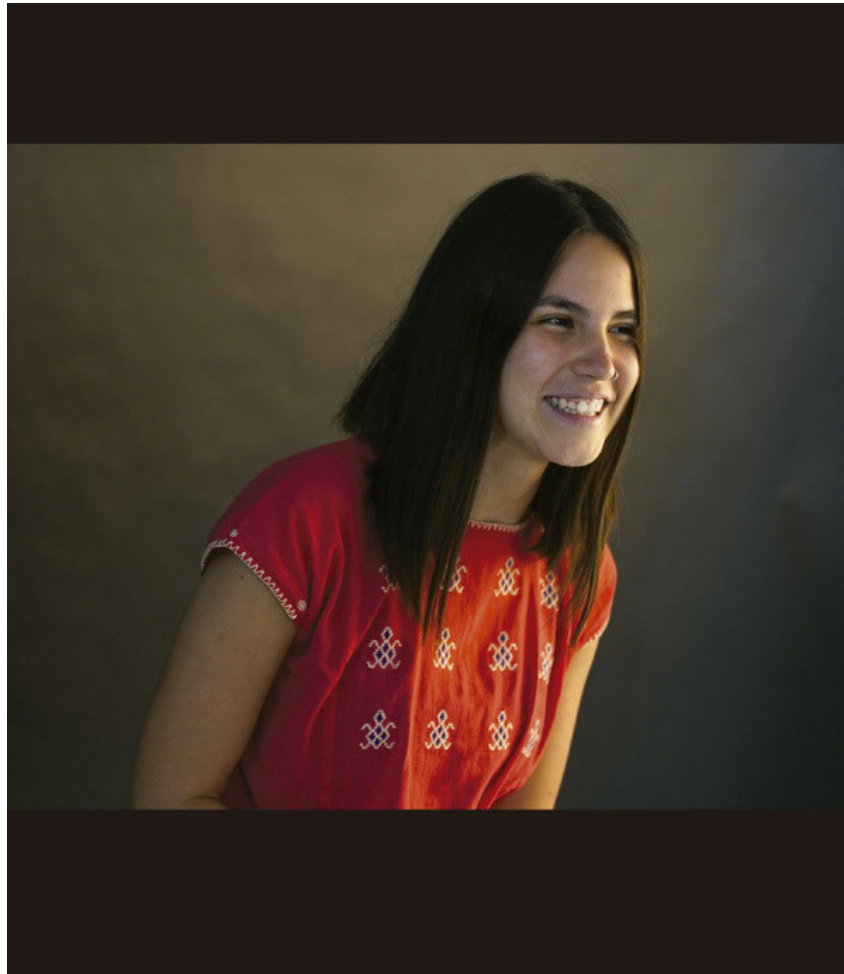
Estamos seguros que nuestras y nuestros estudiantes pueden y deben insertarse en otra economía, propuesta desde ellos, desde su profesión, con valores bien fundamentados y siendo creativos e

innovadores ante un panorama en crisis. Nos adelantamos a asegurar que otro mundo es necesario y posible pero siempre y cuando se tomen estilos de vida y de trabajo más solidarios, formas de asociación más democráticas, donde el reparto de la riqueza sea posible.



Tenemos formados a conformistas incompetentes y precisamos de rebeldes competentes.

BOAVENTURA DE SOUSA SANTOS



TESTIMONIO

RUTH, EXALUMNA
DE LA CARRERA
DE COMUNICACIÓN

Tenemos que empezar a hacer las cosas de manera diferente. Pensar diferente, consumir diferente, producir diferente y relacionarnos con los demás de una manera más justa. La ESS nos demuestra muchas alternativas para los escenarios tan complejos que vivimos hoy, busca rescatar los valores comunitarios y la conciencia en el otro. Nos enseña que si empezamos a hacer las cosas de manera diferente es posible un mundo más justo para todos.

ACTIVIDADES

ACTIVIDAD 01

1. En mínimo media cuartilla escribe tus reacciones y reflexión sobre este capítulo.
2. Responde a las siguientes preguntas:

01 ¿Qué aprendí y qué no sabía?

02 ¿Qué me pareció lo más interesante?

03 ¿Me gustaría conocer más a fondo el ideario y los fundamentos de mi universidad?

04 ¿Me gustaría saber más sobre la diferencia profunda y lo que representa estudiar en una universidad confiada a la Compañía de Jesús?

ACTIVIDAD 02

Revisa los siguientes documentos, elige un capítulo, elabora un cuadro sinóptico de una cuartilla y comparte con tus compañeras y compañeros.

01

<http://www.iberomexico.mx/sites/all/themes/iberomexico/descargables/corpus/002.pdf>

02

http://www.unijes.net/?wpfb_dl=45

Si eres estudiante o si estudiaste en otra universidad, revisa su filosofía, valores y planeaciones estratégicas y revisa qué relación tiene con los temas vistos.

ACTIVIDAD 03

▪

Por equipos, y como cierre del capítulo y libro, elabora una propuesta ya sea curricular o extracurricular, de lo que piensas que tu comunidad universitaria podría hacer para llevar a cabo más acciones que promuevan la ESS dentro y fuera de nuestra universidad.

■

REFERENCIAS BIBLIOGRÁFICAS CAPÍTULO 7

Este capítulo se basa en: Hernández, G. (2016), “Creación del laboratorio de emprendimientos sociales universitarios dentro de la Universidad Iberoamericana Ciudad de México” (Tesis de posgrado), México, Universidad Iberoamericana de Puebla, 104 pp.

Álvarez, P. (2014), “La promoción de la justicia en las universidades de la Compañía”, en *Promotio Iustitiae*, núm., 116 (2014), 3, 56 pp, disponible en:

<http://www.sjweb.info/documents/sjs/pj/docs_pdf/PJ_116_ESP.pdf> [consultado el 10 de enero del 2015].

Fernández, D. (2015), Primer Informe del Rector, Universidad Iberoamericana Ciudad de México, Universidad Iberoamericana, 12 pp., disponible en:

<http://ibero.mx/sites/default/files/adjuntos/1_mensaje.pdf> [consultado el 15 de febrero del 2016].

Kolvenbach, Peter-Hans (2000), “El servicio de la fe y la promoción de la justicia en la educación universitaria de la Compañía de Jesús en los Estados Unidos”, Universidad de Santa Clara, 6 de octubre del 2000, en “Selección de escritos del P. Peter-Hans Kolvenbach, 1991-2007” (2008), Provincia de España, pp. 294-310.

Morales, M., & Morales, E. M. (1979), “La Universidad Iberoamericana en el contexto de la educación superior contemporánea”, cuadernillo de trabajo, México, 344 pp.

Nicolás, Adolfo (2010), “Profundidad, universalidad y ministerio intelectual. Retos para la educación superior jesuita hoy”, 14 pp., disponible en:

<http://www.sjweb.info/documents/ansj/100423_Mexico_ESP.pdf> [consultado en mayo del 2014].

Universidad Iberoamericana (2014), "Universidad Iberoamericana Ciudad de México, Plan Estratégico 2012-2020", tomado del "Modelo Educativo Jesuita", enero del 2014, cuadernillo, Ciudad de México, Universidad Iberoamericana, disponible en: <<http://ibero.mx/sites/all/themes/ibero/descargables/acercade/piModelogeneral.pdf>> [consultado el 10 enero del 2015].

EPÍLOGO

Aquí no acaba este material y proceso. Un libro es siempre un pretexto. Un pretexto para compartir. Para reflexionar. Para sembrar una esperanza de que otro mundo es posible. Este libro podría verse como un intento de compartir esta esperanza real, demostrándote que esta otra economía es ya una realidad para millones de personas en el mundo y que no puede ser considerada como una utopía. Depende de cada uno, de nuestro ser y hacer cotidiano, que llegue a más personas. Sin nosotros, no será posible, esto nos queda claro.

Esperamos que, en algún momento de tu vida, o a diario, decidas emprender alguna acción solidaria que tendrá implicaciones en nuestras sociedades. Tú eres el futuro también de esta otra economía.

Leïla y Gonzalo



PROCESO CREATIVO

Como último proyecto de la materia Diseño III (diseño editorial) de la carrera de Diseño Gráfico de la Universidad Iberoamericana, los alumnos deben desarrollar propuestas para clientes reales. Esto les permite demostrar con evidencias los conocimientos que han adquirido en los primeros tres semestres de su carrera para desarrollar estrategias innovadoras de comunicación visual, de acuerdo al contexto y necesidades de los proyectos.

Para el diseño del libro Aprender Economía Social y Solidaria desde una perspectiva ignaciana, el grupo se dividió en cinco equipos de tres personas y cada uno elaboró su propuesta editorial. En la materia de Metodología del Diseño, los equipos crearon su propia metodología a partir de una investigación extensiva del tema, de las necesidades del cliente y del usuario meta. Dicha metodología se aplicó en Diseño III para el desarrollo editorial que incluyó el boceto, la exploración de formatos, los tipos de papeles, las paletas de color, las tipografías, los tipos de imágenes o ilustraciones, los estilos gráficos y otros elementos que pudieran proporcionar un valor agregado al libro.

El proceso fue enriquecedor, ya que tuvimos que involucrarnos de manera cercana con el tema para poder proponer soluciones innovadoras, funcionales y, sobre todo, útiles para el usuario meta. Fue un mes de trabajo intensivo y de mucho aprendizaje. Los alumnos realizaron sus proyectos con emoción y dedicación, impulsados por Leïla y Gonzalo, quienes nos apoyaron compartiendo con nosotros su interés por el tema y la ilusión de desarrollar este libro.

Todas las propuestas de los equipos resultaron atractivas y funcionales, lo que hizo difícil la selección de la ganadora, que es la que ahora tienes en tus manos. Esperamos que disfrutes este libro tanto como nosotros cuando lo diseñamos.

María Marín de Buen,

Maestra de Diseño Editorial

AGRADECIMIENTOS

Desde que pensamos en este libro, quisimos optar por un proceso solidario. Afortunadamente no estuvimos solos durante su elaboración. Varias personas nos siguieron, motivaron y dieron de su tiempo y talento por creer en el tema y en este proyecto. Desde nuestro corazón, queremos agradecer especialmente a: Miguel Ángel, Otilio, Carlo, Amaury, Jaime, Elías, Thairi, Arturo, Gilda, Ximena, Ruth, José Andrés y Alberto; al equipo de Yomol A'tel y de Capeltic Santa Fe, gracias Omar; al equipo de la Dirección de Publicaciones de la Universidad Iberoamericana, especialmente a Marisol y a Moisés.

CRÉDITOS

Autor invitado para estudio de caso

Miguel A. Torres Cruzaley

Idea Original, coordinación editorial y producción

Leïla Oulhaj

Gonzalo Hernández Gutiérrez

Colaboraciones especiales para el diseño, propuestas gráficas y fotografía

María Marín de Buen

Carlo Briones (fotografía 1, fotografía 2, fotografía 3, fotografía 4, fotografía 5, fotografía 6, fotografía 7, fotografía 8, fotografía 9, fotografía 10)

Maite Sánchez-Aedo Arrieta (ilustración)

Ma. Fernanda Sánchez Medrano (gráfico 1, gráfico 2, gráfico 3, gráfico 4, gráfico 5, gráfico 6 y gráfico 7)

Regina Sierra Muñoz

Amaury Barrera (fotografía 1, fotografía 2, fotografía 3 y fotografía 4)

Jaime Chalita (fotografía 1 y fotografía 2)

María Narezo Balzarette

Elizabeth Gutiérrez Díaz (fotografía 1, fotografía 2, fotografía 3 y fotografía 4)

Alejandra Vera Richard

Mau Cardoso (fotografía)

Sebastián Castillo (fotografía 1 y fotografía 2)

Yomol A´Tel (ilustración 1, ilustración 2, ilustración 3, ilustración 4, ilustración 5 y ilustración 6. fotografía 1 y fotografía 2)

Créditos del resto de las imágenes

Alejandra Martínez (fotografía)

Alex Tiscareño de Alba (fotografía)

Allef Vinicius (fotografía)

Armando Arauz (fotografía)

Arthimedes (fotografía)

Arturo Peña (fotografía)

Bethany Legg (fotografía)

Chang Duong (fotografía)

Gabriel Jimenez (fotografía)

Gonzalo Hernández (fotografía)

Javier González Cuevas Villaseñor (fotografía 1 y fotografía 2)

Jesuschurion (fotografía)

José Andrés Fuentes (fotografía 1, fotografía 2 y fotografía 3)

Larm Rmah (fotografía)

Leïla Oulhaj (fotografía)

Marco Verch (fotografía)

Mohamed Hassan (fotografía)

Nicholas Swanson (fotografía)

PhilipYb Studio (fotografía)

Prostock-studio (fotografía)

rawpixel.com (fotografía 1 y fotografía 2)

Roi dimor (fotografía)

Sasin Tipchai (fotografía)

Shanti Hesse (fotografía)

Sin Autor, Pixabay (fotografía)

Tim Marshall (fotografía)

Timon Studler (fotografía)

Universidad Iberoamericana (fotografía)

World Fair Trade Organization (ilustración)

