

LA OBRA DE JUAN CARANDELL PERICAY (y II)¹

ANTONIO LÓPEZ ONTIVEROS
ACADÉMICO NUMERARIO

VI.- APÉNDICE: BIBLIOGRAFÍA DE CARANDELL. CLASIFICACIÓN TEMÁTICA

GRUPO I.- GEOLOGÍA Y GEOGRAFÍA GENERALES

1º/ 1918: "Apuntes sobre el origen de la montañas". En colaboración con B. Darder. *Boletín de la Real Sociedad Española de Historia Natural*, T. XVIII, pp. 282-290.

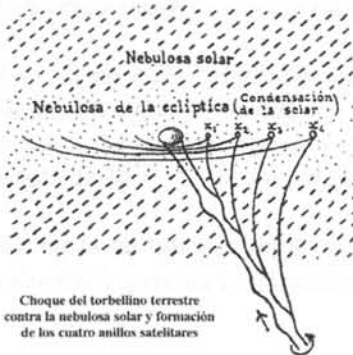
2º/ 1920: "Los nuevos rumbos de la Geología". *Ibérica*, nº 312, pp. 60-64.

3º/ 1921: "El punto de vista matemático ante el problema de la barisfera terrestre". *Boletín de la Real Sociedad Española de Historia Natural*, T. XXI, pp. 230-234.

4º/ 1921: *Las teorías cosmogónicas y físicas modernas y sus relaciones con la Geología*. Conferencia dada en el Ateneo de Madrid el 13 de abril de 1921. Cabra (Córdoba), Establecimiento Tipográfico de Manuel Córdón, 24 pp.

5º/ 1922: "La isostasia y la corteza terrestre". *Ibérica*, nº 457, pp. 1-3.

6ª/ 1927: "Las ideas actuales acerca de la formación de los Alpes y las Cordilleras Ibéricas, según Emile Argand". *Revista de Segunda Enseñanza*. Año V, nº 28, pp. 22-27.



Los nuevos rumbos de la geología.

7º/ 1928: "Las ideas tectónicas de Argand". Madrid, *Extracto de las "Conferencias y Reseñas Científicas" de la Real Sociedad Española de Historia Natural*, T. II, nº 2 y 3, 15 pp.

¹ Debido a que la extensión del artículo original supera las normas editoriales establecidas en el B.R.A.C., se ha optado por presentarlo en dos entregas diferentes. Ésta que tiene el lector en sus manos es la segunda; la primera fue publicada en el número precedente de esta misma Revista.

8º/ 1928: "Las ideas de Nernst, Sonder y Gerlach acerca de la contracción terrestre y los 'Apuntes sobre el origen de las montañas', de Carandell y Darder (Año 1918)". Madrid, *Extracto de las "Conferencias y Reseñas Científicas" de la Real Sociedad Española de Historia Natural*, T. III, nº 1 y 2, 4 pp.

9º/ 1931: "El relieve de la Tierra" e "Hidrografía". En *Geografía Universal del Mundo. (Tomo I) El Espacio y la Tierra*. Barcelona, Publicaciones del Instituto Gallach de Librería y Ediciones, pp. 184-322.

10º/ 1934: "Breves consideraciones acerca de las migraciones de los polos". *Reseñas Científicas de la Sociedad Española de Historia Natural*, T. IX, pp. 111-116.

GRUPO II.- GEOLOGÍA Y GEOMORFOLOGÍA ESPAÑOLAS (EXCEPTO ANDALUCÍA Y SISTEMA CENTRAL)

1º/ 1914: "El borde de la meseta terciaria en Alcalá de Henares". En colaboración con Lucas Fernández Navarro. *Boletín de la Real Sociedad Española de Historia Natural*, T. XIV, pp. 301-309.

2º/ 1915: "Datos para la climatología cuaternaria en España". En colaboración con Hugo Obermaier. *Boletín de la Real Sociedad Española de Historia Natural*, octubre 1915, pp. 402-411.

3º/ 1918: *El glacialismo cuaternario en los Montes Ibéricos*. En colaboración con Joaquín Gómez de Llarena. Madrid, Trabajos del Museo Nacional de Ciencias Naturales, Serie Geológica nº 22, 62 pp.

4º/ 1921: "Procesos constructivos en algunos puntos del litoral español (tómbolos)". *Boletín de la Real Sociedad Española de Historia Natural*, T. XXI, pp. 311-317.

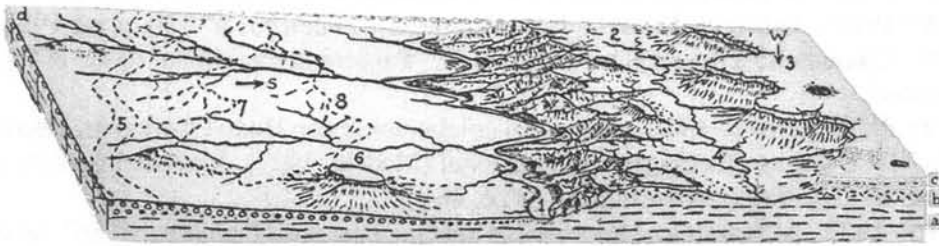
5º/ 1921: "El borde de la meseta terciaria en Alcalá de Henares. Segunda nota". En colaboración con Lucas Fernández Navarro. *Boletín de la Real Sociedad Española de Historia Natural*, T. XXI, pp. 329-334.

6º/ 1925: "Breves apuntes fisiográficos de la Mancha desde la ventanilla del rápido de Andalucía". *Revista de Escuelas Normales*, Año III, nº 23, pp. 48-51.

7º/ 1926: "Geomorfología del borde ibérico entre Alhama y el Monasterio de Piedra". *Ibérica*, Vol. XXVI, nº 650 y 651, 12 pp.

8º/ 1927: "Movimientos lentos en el litoral este de Mallorca". *Boletín de la Real Sociedad Española de Historia Natural*. T. XXVII, pp. 468-473. Publicado también en: *Géologie de la Méditerranée Occidentale. Etudes et observations faites au cours du Congrès Géologique International (XIV^e Session, Espagne, 1926)*. Vol. II, Partie V, París/Liége, Ch. Béranger, Mai, 1934.

9º/ 1929: "Breves apuntes fisiográficos de la región septentrional de la provincia de Burgos". *Revista de la Real Academia de Ciencias Exactas, Físicas y Naturales*, T. XXIV, pp. 406-410.



Esquema de la evolución morfológica de la meseta terciaria en Alcalá de Henares

Al W, fuera del bloque, se levanta la Cordillera Central, al E. se extienden los páramos alcarreños, disecados por profundas hoces. a, arcillas; b, margas yesosas; c, calizas; d, aluviones cuaternarios. 1. Río Henares; 2. Meseta arcillosa; 3. Meseta calcárea (páramos); 4. Río interior (arroyo de Pantueña, por ejemplo). 5. Situación del Henares en una fase anterior; 6. Cerro testigo; 7 y 8. Antiguos bordes de la meseta arcillosa y calcárea respectivamente.

Con Fernández Navarro: *El borde de la meseta terciaria en Alcalá de Henares. Segunda nota.*

GRUPO III.- SISTEMA CENTRAL

1º/ 1914: "Datos probables para la Paleontología: ¿un fósil arcaico?". *Boletín de la Real Sociedad Española de Historia Natural*, T. XIV, pp. 405-406.

2º/ 1914: *Las calizas cristalinas del Guadarrama*. Madrid, Trabajos del Museo Nacional de Ciencias Naturales. Serie Geológica nº 8, 70 pp.

3º/ 1916: "Contribución al estudio del glaciario cuaternario de la Sierra de Gredos". En colaboración con Hugo Obermaier. Madrid, *Trabajos del Museo Nacional de Ciencias Naturales*, Serie Geológica nº 14, 54 pp.

4º/ 1917: "Los glaciares cuaternarios de la Sierra de Guadarrama". En colaboración con Hugo Obermaier. Madrid. *Trabajos del Museo Nacional de Ciencias Naturales*, Serie Geológica nº 19, 94 pp.

5º/ 1917: "Nuevos datos acerca de la extensión del glaciario cuaternario en la Cordillera Central". En colaboración con Hugo Obermaier. *Boletín de la Real Sociedad Española de Historia Natural*, T. XVII, pp. 252-260.

6º/ 1924: "La topografía glacial del macizo Trampal-Calvitero (Béjar)". *Boletín del Instituto Geológico de España*, T. XLV, 24 pp.



GLACIAR DE PEÑALARA: PANORAMA DE LA LENGUA DEL GLACIAR CON EL ANFITEATRO MORRÉNICO DE LA ÚLTIMA GLACIACIÓN

Con H. Obermaier: *Los glaciares cuaternarios de la Sierra del Guadarrama.*

7º/ 1924: "El Trampal y el Calvitero". *Peñalara*, nº 122, febrero 1924, pp. 25-28.

8º/ 1925: "Peñalara. Etimología y panorama". *Peñalara*, nº 136, abril 1925, pp. 59-61. Con una hoja desplegable intercalada: "Panorama meridional desde el Pico de Peñalara".

9º/ 1926: *Sierra de Guadarrama*. En colaboración con Hugo Obermaier. Excursión B-2, XIV Congreso Geológico Internacional (Madrid, 1927). Madrid, Imprenta de la Librería y Casa Editorial Hernando, 1926, 46 pp.

10º/ 1927: "Más apuntes panorámicos del Guadarrama". *Peñalara*, nº 167, noviembre 1927, pp. 240-241.

11º/ 1928: "Nota acerca del Cuaternario de Torrelodones". *Boletín de la Real Sociedad Española de Historia Natural*, T. XXVIII, pp. 263-267.

12º/ 1928: "Influencia de las diaclasas en la morfología de la Sierra de Guadarrama". *Extracto de las "Conferencias y Reseñas Científicas" de la Real Sociedad Española de Historia Natural*, T. III, pp. 125-131.

13º/ 1934: "Lapiaz en el granito". *Peñalara*, nº 249, septiembre 1934, pp. 217-218

14º/ 1935: "Sobre la denominación del Guadarrama". *Peñalara*, nº 263, noviembre 1935, pp. 279-280.

GRUPO IV.- CATALUÑA

1º/ 1924: "Les inundacions de l'Empordá". *Boletín de la Cámara Agrícola del Ampurdán*, nº 416, Año XXIV, 1924.

2º/ 1928: "Una setmana a l'Empordá". *L'Empordá*, s.n., pp. 5-7.

3º/ 1929: "El problema del Oñar". *L'Autonomista*, enero de 1929.

4º/ 1937: "Un treball d'en Carandell. Impresiones del Ampurdán". *L'Autonomista*, 14 d'octubre 1937; y también en Carandell Pericay, J.: *El Bajo Ampurdán, Ensayo Geográfico*. Granada, Imp. de Francisco Román Camacho, 1942; y Girona, Diputación Provincial, 1978, pp. XXIII-XXVII.

5º/ 1942: *El Bajo Ampurdán. Ensayo Geográfico*. Granada, Imp. de Francisco Román Camacho; y Girona, Diputación Provincial, 1978. Estudio introductorio de L. Solé Sabarís, XXVIII + 183 pp.

GRUPO V.- GEOLOGÍA Y GEOMORFOLOGÍA ANDALUZAS (EXCEPTO PROVINCIA DE CORDOBA)

1º/ 1916: *Los glaciares cuaternarios de Sierra Nevada*. En colaboración con Hugo Obermaier. Madrid, Trabajos del Museo Nacional de Ciencias Naturales, Serie Geológica, nº 17, 86 pp. Y también: Granada, Fundación Caja de Granada, 1997, con Estudio Preliminar de Antonio Gómez Ortiz.

2º/ 1920: "Paisajes de Andalucía: el Tajo de Ronda". *Peñalara*, nº 78, junio 1920, pp. 97-101.

3º/ 1920: "La morfología de la Sierra Nevada: ensayo de su interpretación tectónica". *Revista de la Real Academia de Ciencias Exactas, Físicas y Naturales*, T. XIX, pp. 43-76 y en *Sierra Nevada, Montblanc de España y Otros Escritos*. Granada, Caja General de Ahorros de Granada, 1994, pp. 31-83.

4º/ 1921: *Bosquejo geográfico del Tajo de Ronda (Málaga)*. Madrid, Publicaciones de la Real Sociedad Geográfica, 16 pp.

5º/ 1922: "Panorama de la Penibética desde la Sierra del Oreganal (1.180 metros), a 7 kilómetros al S. de Ronda". *Peñalara*, nº 104, agosto 1922. Hoja desplegable entre pp. 178-179.

6º/ 1923: "Un típico paisaje cárstico en Andalucía. El Torcal de Antequera (Má-

laga)". *Boletín de la Real Sociedad Española de Historia Natural*. T. XXIII, pp. 233-237.

7º/ 1923: "En la Penibética". *Peñalara*, nº 115, julio 1923, pp. 125-129 y nº 116, agosto 1923, pp. 145-149 y *El Sol de Antequera*, 21 pp.

8º/ 1923: "Apuntes fisiográficos de la Región Andaluza. El Guadalhorce en el Chorro de los Gaitanes (Málaga)". *Ibérica*, nº 471, 6 pp.

9º/ 1924: "Comentarios a la geografía árabe del río Guadalquivir". *Ibérica*, nº 515, pp. 109-110.

10º/ 1924: "Temas científicos: una duda geográfica: ¿Guadalquivir? ¿Genil?". *El Noticiero Sevillano*, 30-I-1924.

11º/ 1926: "Sierra Nevada, Montblanc de España". Conferencia pronunciada en la Universidad de Granada. *Reflejos*, Granada, julio-agosto, s. p.; y en *Sierra Nevada, Montblanc de España y Otros Escritos*. Granada, Caja General de Ahorros de Granada, 1994, pp. 99-140.

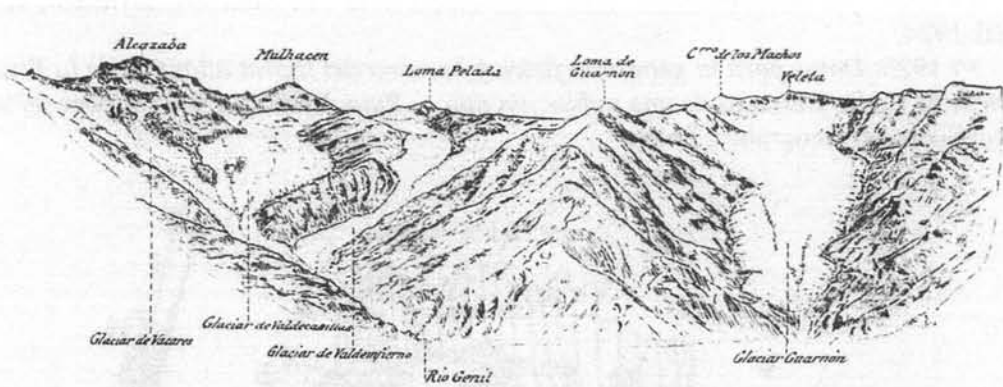
12º/ 1927: "Estudios fisiográficos en la cuenca del Guadiaro (Región Andaluza)". *Ibérica*, nº 696 y nº 700, 17 pp.

13º/ 1927: "El Torcal de Antequera, Parque Nacional". *El Sol de Antequera*, 13-III-1927.

14º/ 1929: "El 'agujero' del río Guadalmedina (Málaga). Un puente natural en aluviones recientes". *Memorias de la Real Sociedad Española de Historia Natural*, T. XV, publicado en homenaje a D. Ignacio Bolívar, pp. 217-220.

15º/ 1929: "Terrazas cuaternarias del río Genil en Écija (Sevilla)". *Asociación Española para el Progreso de las Ciencias. Congreso de Barcelona*, pp. 177-181.

16º/ 1929: "La Caverna de las Maravillas en Aracena (Huelva)". *Peñalara*, nº 183, marzo 1929, pp. 63-68.



ASPECTO QUE TENDRÍAN LOS GLACIARES DE VACARES, VALDECASILLAS, VALDEINFIERNO Y GUARNÓN EN LA ÉPOCA CUATERNARIA

Con Hugo Obermaier: *Los glaciares cuaternarios de Sierra Nevada*.

17º/ 1930: "Andalucía: ensayo geográfico". *Boletín de la Real Academia de Córdoba*, nº 27, pp. 113-131; y *Estudios Regionales*, nº 32, 1992, pp. 341-372. Estudio introductorio de A. López Ontiveros.

18º/ 1930: "Desde el Limonar a los Cantales, por el Palo, siguiendo las cumbres". *El Instituto de Málaga*, nº 17, septiembre de 1930, pp. 109-111.

19º/ 1930: "Los veinte últimos kilómetros de la carretera de Madrid a Málaga". *El Instituto de Málaga*, nº 19, noviembre de 1930, pp. 139-140.

20º/ 1931: "Formación geológica de los Béticos". *Penibética*, nº 5, pp. 5-8 y en *Sierra Nevada, Montblanc de España y Otros Escritos*. Granada, Caja General de Ahorros de Granada, 1994, pp. 167-176.

21º/ 1934: "La futura captación del alto Genil por el Guadalfeo en la vega de Granada". *Asociación Española para el Progreso de las Ciencias*. Congreso de Santiago.

22º/ 1935: "Las condiciones del modelado erosivo en la vertiente mediterránea de la Cordillera Bética". *Boletín de la Sociedad Española de Historia Natural*, T. XXXV, pp. 39-62.

23º/ 1936: "La lucha hidrográfica entre las cuencas atlántica y mediterránea a través de la vulnerable divisoria bética en las inmediaciones de Granada". *Boletín de la Sociedad Geográfica Nacional*, T. LXXVI, nº 1, pp. 76-82.

24º/ 1936: "Datos para la geografía y la geología andaluzas. Un block diagrama de la altiplanicie de Carmona (Sevilla)". *Boletín de la Sociedad Geográfica Nacional*. T. LXXVI, pp. 346-353. Publicado con el mismo título como monografía en: Madrid, Publicaciones de la Sociedad Geográfica Nacional, Serie B, nº 78, 1936, 11 pp.

25º/ s. f.: "Contribución al estudio de las terrazas cuaternarias en España: terrazas de algunos ríos andaluces y del río Piedra (Zaragoza)". Sin referencia.

26º/ s. f.: "Otra conferencia de Carandell". Sin referencia.

27º/ s. f.: "Estudios geográficos en España: un punto vulnerable en la divisoria bética entre el Atlántico y el Mediterráneo". *Labor*, (Revista Mensal de Educação e Ensino e Extensao Cultural), pp. 274-279.

GRUPO VI.- GEOGRAFÍA HUMANA ANDALUZA (EXCEPTO PROVINCIA DE CÓRDOBA)

1º/ 1923: "El porvenir médico-social de la Sierra Nevada. Bosques y sanatorios". *Gaceta Médica del Sur* (Granada), Año XXXVII, nº 934, pp. 169-173.

2º/ 1924: "En tierra gaditana. Rota, democracia rural". *El Noticiero Sevillano*, 12-VIII-1924.

3º/ 1925: *Datos para la geografía física y humana del litoral atlántico de la Provincia de Cádiz y estudio de una población típica: Rota*. Madrid, Publicaciones de la Real Sociedad Geográfica, 36 pp.



Estudios de Geografía Humana. La población en la provincia de Málaga.

4º/ 1925: "Las grandes reservas hidráulicas de la Alpujarra (Sierra Nevada)". *Ibérica*, nº 574, pp. 248-252 y en *Sierra Nevada, Montblanc de España y Otros Escritos*. Granada, Caja General de Ahorros de Granada, 1994, pp. 85-97.

5º/ 1925: "Necesidad urgentísima de repoblar la Sierra Nevada". *Ibérica*, 18-IV-1925, p. VI.

6º/ 1927: *Los toros, la afición y el obrero del campo*. Conferencia dada en el Centro Instructivo Obrero de Cabra, en la noche del día 31 de marzo de 1927. Cabra, Imprenta de A. Megías, 24 pp.; y *El Popular*, 4, 11, 18 y 25-V, 1, 15 y 29-VI, 13, y 27-VII, 3, 10 y 17-VIII-1927.

7º/ 1931: "Hacia el racionalismo agrícola: el cultivo del algodón". *El Noticiero Sevillano*, 11-IV-1931.

8º/ 1934: "Estudios de Geografía humana. La población en la Provincia de Málaga". *Revista de Escuelas Normales*, Año XII, pp. 66-72.

9º/ 1935: *El hábitat en la Sierra Nevada*. Madrid, Publicaciones de la Sociedad Geográfica Nacional, Serie B, nº 48, 55 pp.; y en *Sierra Nevada, Montblanc de España y Otros Escritos*. Granada, Caja General de Ahorros de Granada, 1994, pp. 177-246.

10º/ 1936: *Ligeras adiciones a "El hábitat en la Sierra Nevada"*. Madrid, Publicaciones de la Sociedad Geográfica Nacional, Serie B, nº 74, 8 pp.; y en *Sierra Nevada, Montblanc de España y Otros Escritos*. Granada, Caja General de Ahorros de Granada, 1994, pp. 247-255.

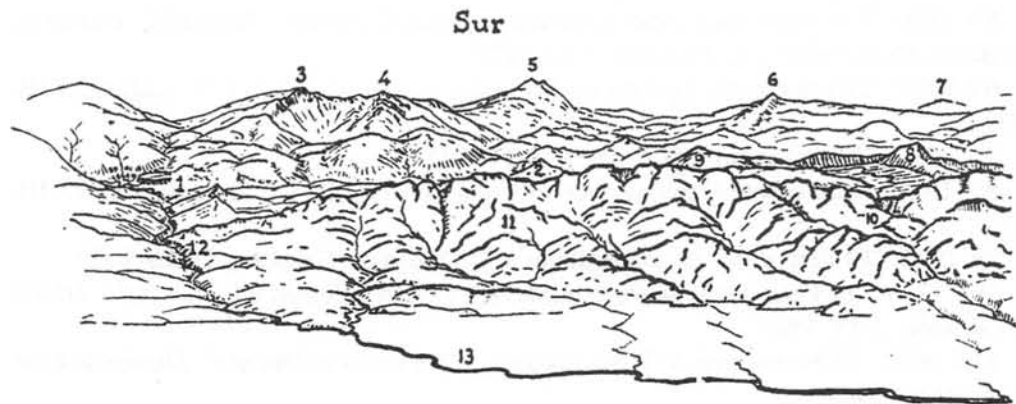
GRUPO VII. - ASPECTOS FÍSICOS DE LA PROVINCIA DE CÓRDOBA

1º/ 1918: "Alpinismo (?) en la Sierra Morena". *Peñalara*, nº 59, noviembre 1918, pp. 299-302.

2º/ 1919: "Nota acerca de la existencia de aragonito en los alrededores de Cabra (Córdoba)". *Boletín de la Real Sociedad Española de Historia Natural*, T. XIX, pp. 305-307.

3º/ 1921: "Breves apuntes acerca del río Guadalquivir entre Villa del Río y Alcolea (Córdoba)". *Ibérica*, Vol. XV, nº 365, 4 pp.

4º/ 1921: *Introducción a un ensayo fisiográfico y geológico de la región egabrense (Provincia de Córdoba)*. (Con un apéndice antropogeográfico). Cabra, Cátedra de Historia Natural del Instituto General y Técnico de Cabra (Córdoba), V pp.



Panorama de la orografía circundante de la Hoya de Priego con sus estribaciones
1, Priego; 2, Carcabuey; 3, Tiñosa (1.570 m.); 4, Horconera (1.476 m.); 5, Sierra de Rute; 6, Araceli (Lucena); 7, Anzur (Campo Real);
8, Picacho (Cabra) (1.225 m.); 9, Lobatejo (1.380 m.); 10, Hoz de Zuheros; 11, Sierra de Luque; 12, Angosturas; 13, Río Salado

Notas acerca de una excursión geográfica a Priego (Córdoba) y sus alrededores.

5º 1921: "Paisajes de Andalucía: la sima de Cabra". *Peñalara*, nº 85, enero 1921, pp. 1-3; y en *La Opinión*, 27-II-1921.

6º 1922: "Notas acerca de una excursión geográfica a Priego (Córdoba) y sus alrededores". *Boletín de la Real Sociedad Española de Historia Natural*, T. XXII, pp. 72-81.

7º 1922: "Contribución a la petrografía de la Sierra Morena. Rocas de Adamuz (Córdoba)". *Boletín de la Real Sociedad Española de Historia Natural*, T. XXII, pp. 312-315.

8º 1922: "Topografía comparada de cuatro localidades ribereñas españolas: Toledo, Montoro (Córdoba), Arcos de la Frontera (Cádiz) y Castro del Río (Córdoba)". *Boletín de la Real Sociedad Española de Historia Natural*, T. XXII, pp. 440-452.

9º 1922: "Sugestiones en la Sierra Morena. Estética de la penillanura". *Peñalara*, nº 102, junio 1922, pp.134-136.

10º 1925: "Las terrazas cuaternarias del río Guadalquivir". *Ibérica*, nº 604, IV pp.

11º 1925: "La Sierra de Cabra, centro geográfico de Andalucía". *Boletín de la Real Academia de Córdoba*, nº 14, pp. 351-374; *La Opinión*, 11, 18 y 25-VII y 1, 8, 15, 22 y 29-VIII-1926; y *Revista de Estudios Regionales*, nº 35, 1993, pp. 251-289. Comentarios de A. López Ontiveros.

12º 1927: "Nota acerca de la tectónica de la Sierra de Cabra". *Boletín de la Real Sociedad Española de Historia Natural*, T. XXVII, pp. 399-411.

13º 1928: "Segunda nota acerca de la tectónica de la Sierra de Cabra". *Boletín de la Real Sociedad Española de Historia Natural*, T. XXVIII, pp. 75-77.

14º 1929: "¿De dónde vino la Sierra de Cabra?". *La Opinión*, 8-IX-1929.

GRUPO VIII.- GEOGRAFÍA HUMANA DE LA PROVINCIA DE CÓRDOBA

1º 1917: "Santuario de la Sierra". *La Opinión*, 14-X-1917.

2º 1919: "Descubrimiento de una nueva riqueza egabrense". *El Popular*, 5-II-1919.

3º 1924: "El ferrocarril de Córdoba a Puertollano. Su aspecto geográfico-geológico". *El Noticiero Sevillano*, 5-III-1924.

4º 1924: "Un aspecto de nuestra cooperación a la etnografía regional". *Revista de Escuelas Normales*, Año II, nº 13, pp. 75-77.

5º 1926: "Las comunicaciones ferroviarias entre Córdoba y Granada". *Diario de Córdoba*, 16-X-1926; y *El Popular*, 3-XI-1926.

6º 1927: "Del horizonte egabrense. Riquezas que se pierden". *El Popular*, 23-III-1927.

7º 1927: "El almendro". *El Popular*, 6-IV-1927.

8º 1927: "Las comunicaciones ferroviarias con Córdoba". *La Opinión*, 27-III-1927.

9º 1927: "El Ferrocarril de Puertollano a..." *Diario de Córdoba*, 26-III-1927.

10º 1927: "El Ferrocarril de Puertollano a... ¡Ya lo tenemos en Andújar!". *Diario de Córdoba*, 1-IV-1927.

11º 1927: "El Ferrocarril de Puertollano a... Una visita al Jándula". *Diario de Córdoba*, 20-IV-1927.

12º 1927: "El Ferrocarril de Puertollano a... Más argumentos topográficos". *Diario de Córdoba*, 21-IV-1927.

13º 1927: "La Confederación Hidrográfica del Guadalquivir". *Diario de Córdoba*, 14-X-1927.

14º/ 1928: "El Pí-cacho, Sitio de Interés Nacional; pero antes, de menos desinterés por parte de Cabra". *El Popular*, 4-I-1928.

15º/ 1929: "La más alta carretera cordobesa". *La Opinión*, 17-V-1929 y *Diario de Córdoba*, 11-V-1934. Con el título de "Por tierras egabrenses. La más alta carretera cordobesa", fue publicada también en *Peñalara*, Año XXIII, nº 259, julio 1935, pp. 171-172.

16º/ 1930: "Geografía humana regional comparada de las campiñas de Córdoba y León". *Revista de Escuelas Normales*, nº 69, pp. 35-30.

17º/ 1930: "Temas nacionales. El ferrocarril de Puertollano a Córdoba". *El Noticiero Sevillano*, 5-III-1930.

18º/ 1931: "El temible tóxico de las roturaciones". *Crisol*, 4-VI-1931 y *El Noticiero Sevillano*, 19-V-1931.

19º/ 1931: "El pantano del Guadalme-lato y Córdoba la sedienta". *Diario de Córdoba*, 17-III-1931.

20º/ 1933: "Una historia del pantano y canales del Guadalme-lato". *Diario de Córdoba*, 15-XI-1933.

21º/ 1933: "La economía agro-pecuaria cordobesa traducida en cartogramas". *Ganadería*, nº 2, pp. 8-15.

22º/ 1934: "Estudio crítico de la distribución y densidad de la población humana en la Provincia de Córdoba". *Boletín de la Real Academia de Córdoba*, nº 41, año XIII, pp. 137-163.

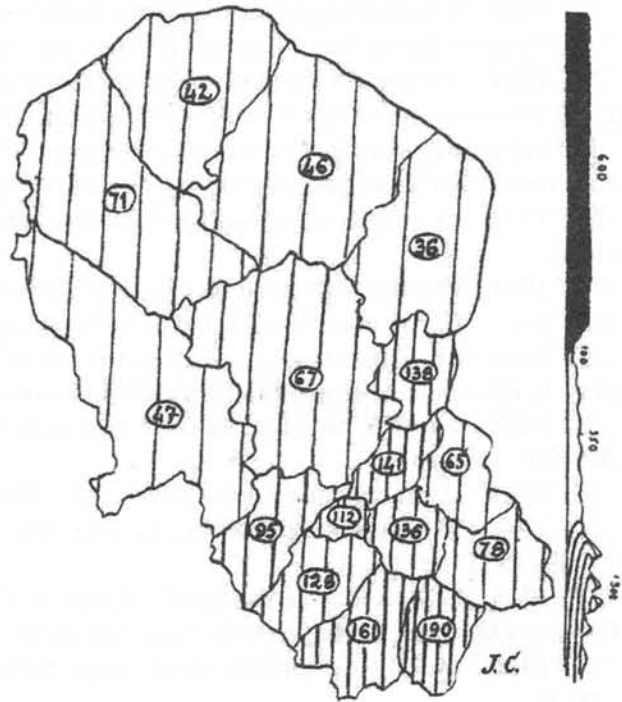
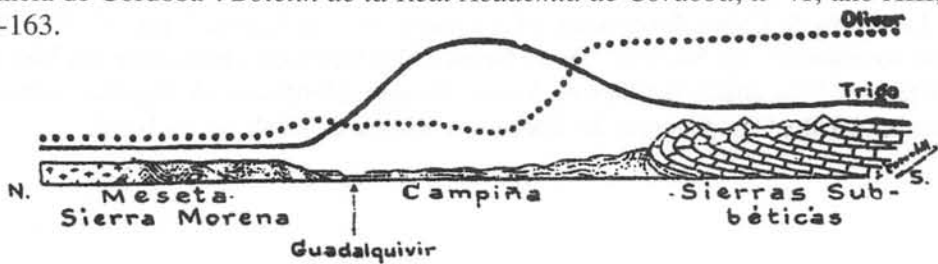


Fig. 9.- Cartograma avícola. Gallinas por kilómetro cuadrado
Escala: 1: 500.000

La economía agropecuaria cordobesa traducida en cartogramas.



Corte N. a S. de la provincia de Córdoba. La gráfica a trazo lleno representa intensidades del cultivo del trigo; la gráfica de puntos significa intensidades de cultivo olivícola y a la vez su productividad. Hay una inflexión positiva junto al escalón o falla bética, Montoro, y otra leve en la Campiña, correspondiente a Bujalance.

Valoración geográfica de dos cultivos cordobeses típicos: olivar y trigo.

23º/ 1934: "Valoración geográfica de dos cultivos cordobeses típicos: olivo y trigo (I)". *El Progreso Agrícola y Pecuario*, nº 1823, pp. 307-310.

24º/ 1934: "Valoración geográfica de dos cultivos cordobeses típicos: olivo y trigo (II)". *El Progreso Agrícola y Pecuario*, nº 1827, pp. 325-326.

25º/ 1934: *Distribución y estructura de la propiedad rural en la Provincia de Córdoba*. Madrid, Sociedad para el Progreso Social, 31 pp.

26º/ 1934: "El pantano terminado y el pantano que nace". *Diario de Córdoba*, 20-VI-1934.

27º/ 1934: "El parque nacional de Córdoba". *Diario de Córdoba*, 23-VI-1934.

28º/ 1935: "El Faro del Picacho. Como si fuera cuento...". *La Opinión*, 17-I-1935.

29º/ 1935: "Estudios de Geografía humana. Las tallas medias de los hombres de 20 años en la Provincia de Córdoba (Año 1929)". *Las Ciencias*, nº 3, año II, 5 pp.

30º/ 1935: "La vitalidad humana en la provincia cordobesa". *Diario de Córdoba*, 25-I-1935.

31º/ 1935: "Hacia un museo del utillaje rural". *Diario de Córdoba*, 30-V-1935.

32º/ 1935: "Por tierras egabrenses. La más alta carretera cordobesa". *Peñalara*, 259, julio 1935, pp. 171-172.

33º/ 1935: "El ensanche de Córdoba". *Diario de Córdoba*, 1-IX-1935 y *Boletín de la Cámara Oficial de la Propiedad Urbana de la Provincia de Córdoba*, nº 9, 1935.

34º/ 1936: "Del utillaje agrícola en el campo cordobés". *Ganadería*, enero-marzo, pp. 28-36.

35º/ s. f.: "Folklore rural. Del utillaje campesino que se va...". *Ganadería*, pp. 49-50

GRUPO IX.- EXCURSIONES Y VIAJES

1º/ 1920: *Impresiones de una rápida excursión a Tetuán efectuada los días 30-31 de octubre y 1-2-3 de noviembre de 1920*. Cabra, Cátedra de Historia Natural del Instituto General y Técnico de Cabra, VIII pp.

2º/ 1925: *Instituto Aguilar y Eslava. Excursión escolar a Córdoba, Sevilla, Huelva y Riotinto*. Madrid, Publicaciones de "Revista de Segunda Enseñanza", 45 pp.; *El Popular*, 15, 22 y 29-IV y 6-V-1925; y *Miscelánea geográfica en homenaje al profesor Luis Gil Varón*. Córdoba, Servicio de Publicaciones de la Universidad de Córdoba, 1994, pp. 145-172. Estudio introductorio de A. López Ontiveros.

3º/ 1925: "A través de la Penibética". *El Cronista* (de Málaga). 6-III-1925.

4º/ 1926: *De Sierra Morena a Sierra Nevada (Reconocimiento orogénico de la Región Bética)*. Por Novo, P., Carbonell, A., Carandell, J. y Gómez Lluca, F. Madrid, XIV Congreso Geológico Internacional, Excursión A-5, 123 pp. Son de Carandell: "La Sierra de Cabra. Excursión a los Lanchares y al Picacho", pp. 37-73; "El Torcal de Antequera", pp. 89-100; "Sierra Nevada (De Granada a la cumbre del Veleta)", pp. 103-123. Esta última también en *Sierra Nevada, Montblanc de España y Otros Escritos*. Granada, Caja General de Ahorros de Granada, 1994, pp. 141-165.

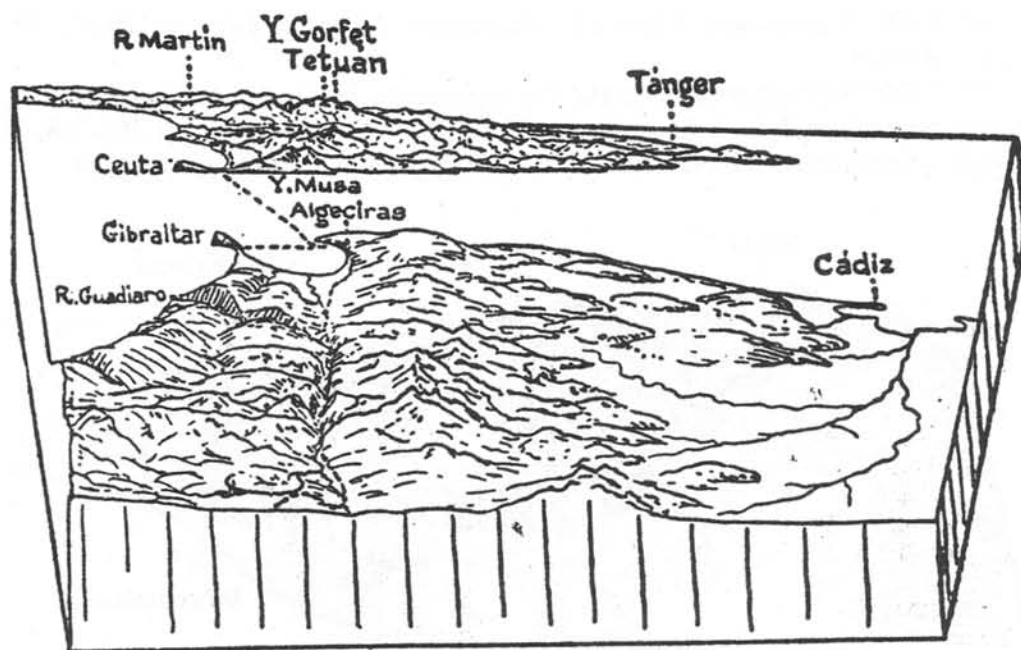


Diagrama-bloque del Estrecho de Gibraltar y de la península yebálica (África). La línea de puntos marca el itinerario de la expedición (desde y hasta Ronda, cuyo tajo se indica por un semicírculo junto al borde anterior de la perspectiva).—Corrijase Gorfet por Gorguet.

Impresiones de una rápida excursión a Tetuán.

5º/ 1927: "Excursión escolar a Ronda, cuenca del Guadiaro, Algeciras y Gibraltar". *Revista de Segunda Enseñanza*. Año V, nº 31, pp. 169-176; Publicaciones de Revista de Segunda Enseñanza, s.f., 8 pp.; y *El Popular*, 25-V, 1, 8, 15, 22 y 29-VI y 13-VII-1927.

6º/ 1927: "En el Santuario de la Virgen de la Cabeza". *Don Lope de Sosa*, nº 173, 1927, pp. 139-142

7º/ 1927: "Una visita al pantano del Guadalquivir". *Diario de Córdoba*, 2-XI-1927.

8º/ 1928: "En el castillo de Almodóvar. Geología y paisajes. El ayer y el porvenir. Lo típico. Ceci tuera cela". *Noticiero Sevillano*, 26-XI-1928, s. p.

9º/ 1928: "Vida escolar del Instituto de Córdoba. La Cátedra de Historia Natural visita las minas de Almadén". *Diario de Córdoba*, 25-I-1928; *El Instituto*, s.f., pp. 34-42.

10º/ 1928: "Notas de Excursiones. La Gruta de las Maravillas de Aracena. Su origen, sus bellezas". *Diario de Córdoba*, 21 y 22-VII-1928.

11º/ 1928: "Una visita a Carmona y su Necrópolis". *Diario de Córdoba*, 22-VII-1928.

12º/ 1928: "Viaje por Inglaterra" (I a XI). *Diario de Córdoba*, 19, 23, 26 y 30-VIII, 2, 13, 20, 23 y 27-IX, y 4 y 11-X-1928.

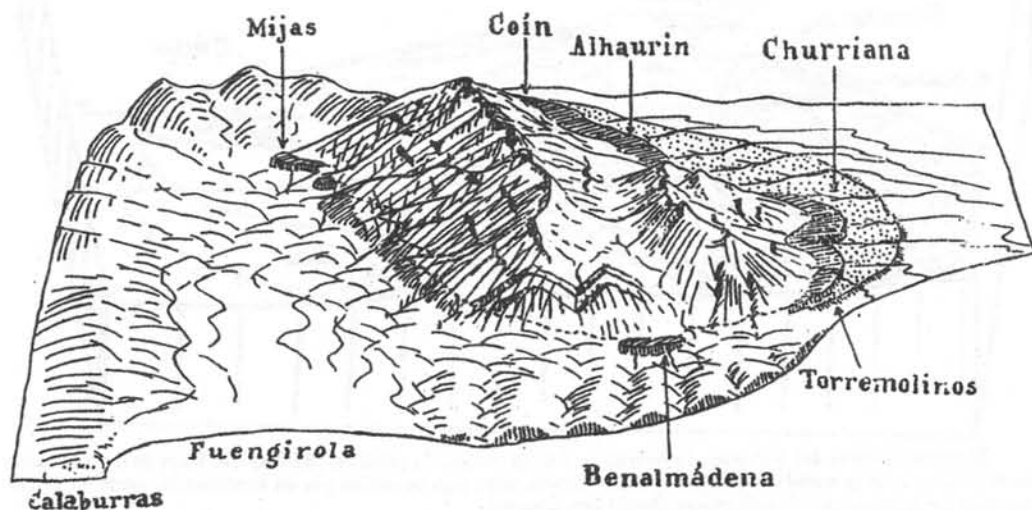
13º/ 1928: "Viaje escolar a Peñarroya-Pueblonuevo". *Diario de Córdoba*, 15 y 16-XI-1928.

14º/ 1928: "Excursión Escolar a Priego, Cabra y su Sierra". *Diario de Córdoba*, 28-XI-1928 y *La Opinión*, 2-XII-1928.

15º/ 1928-1929: "Viaje a Mónaco". *Diario de Córdoba*, 30-XII-1928 y 3, 5, 6, 11, 12 y 17-I-1929.

16º 1929: "Excursión al Valle de los Pedroches". *Diario de Córdoba*, 26 y 27-IV y 1 y 3-V-1929.

17º 1929: "En la Sierra de Cazorla. Una excursión a las fuentes del Guadalquivir". *Diario de Córdoba*, 7, 8 y 9-XI-1929; *Don Lope de Sosa*, nº 204, 1929, pp. 361-368; *El Noticiero Sevillano*, 8-XI-1929; *Peñalara*, nº 202, octubre de 1930, pp. 255-259.



Bloque-perspectiva del macizo de Mijas, desde el Sur. A la derecha, fuera del dibujo, río Guadalhorce y Hoya de Málaga. Línea de puntos, intersección del nivel acuífero con la superficie topográfica. Bajo ella, terrazas de tobas o "toscas" en rayado. Punteado, terraza de aluviones, arcillas de decalcificación, que se extiende al pie de la terraza de tobas o travertinas en la vertiente septentrional.

Apuntes Geográficos Malagueños (I).

18º 1929: "Apuntes geográficos malagueños (I)". *El Instituto de Málaga*, nº 8, pp. 143-146.

19º 1929: "Apuntes geográficos malagueños (II). Un paseo por la costa levantina de Málaga". *El Instituto de Málaga*, nº 10, pp. 187-188.

20º 1930: "Apuntes geográficos malagueños (III). Excursión al boquete de Zafarraya". *El Instituto de Málaga*, nº 12, pp. 21-24.

21º 1930: "Apuntes geográficos malagueños (IV). Excursiones en derredor al macizo de Mijas". *El Instituto de Málaga*, nº 13 y 14, pp. 37-39 y 56-58.

22º 1930: "Las aguas del Pantano del Guadalmellato llegarán este verano a las puertas de Córdoba. Excursión escolar al Lago". *Boletín Agrario* (Órgano oficial de la Cámara Agrícola de la Provincia de Córdoba), nº 46, pp. 1-5.

23º 1930: "Una excursión por la España poco conocida. Cuenca. La Ciudad Encantada. Albarracín. Teruel. Río Piedra". *El Noticiero Sevillano*, VI-1930.

24º 1930: "Una excursión por la España poco conocida. De Teruel al Monasterio de Piedra por Albarracín y Molina de Aragón". *El Noticiero Sevillano*, 27-VI-1930.

25º 1930: "Una excursión por la España poco conocida. En el Monasterio de Piedra. Por Alhama y Sigüenza a Madrid". *El Noticiero Sevillano*, 29-VI-1930.

26º 1930: "El Delfinado y la Saboya poco conocidos (I). Turismo geológico en los Alpes". *El Noticiero Sevillano*, 19-VII-1930.

27º 1930: "El Delfinado y la Saboya poco conocidos (II). Una excursión por los alrededores de Grenoble". *El Noticiero Sevillano*, 20-VII-1930.

28º/ 1930: "Por la Saboya y el Delfinado poco conocidos (III). Divagación por el Montblanc y Ginebra". *El Noticiero Sevillano*, 22-VII-1930.

29º/ 1930: "Por la Saboya y el Delfinado poco conocidos (IV). Ginebra. A Chambéry y Grenoble". *El Noticiero Sevillano*, 23-VII-1930.

30º/ 1930: "Por la Saboya y el Delfinado poco conocidos (V). A través de los Alpes, desde Grenoble a las fuentes del río Arc, en la frontera italiana". *El Noticiero Sevillano*, 24-VII-1930.

31º/ 1930: "Por la Saboya y el Delfinado poco conocidos (VI). A Modane, Bonneval y Glaciar des Evettes, en la frontera franco-italiana. El pueblo más alto de Europa". *El Noticiero Sevillano*, 25-VII-1930.

32º/ 1930: "Por la Saboya y el Delfinado poco conocidos (VII). Glaciar des Evettes. Regreso a Chambéry, Grenoble y a España. Todavía una divagación en los Pirineos Orientales". *El Noticiero Sevillano*, 27-VII-1930.

33º/ 1931: "El centenario de la Sociedad Geológica de Francia. Excursión geológica colectiva por los Alpes de Saboya y el Delfinado". *Ibérica*, V. XXXVI, nº 863, pp. 66-68 (31-I-1931); nº 864, pp. 88-92 (7-II-1931); nº 865, pp. 104-110 (14-II-1931). Los tres trabajos fueron publicados conjuntamente también como una tirada aparte de la Revista Ibérica. Imprenta Revista "Ibérica", Barcelona (s.f.)

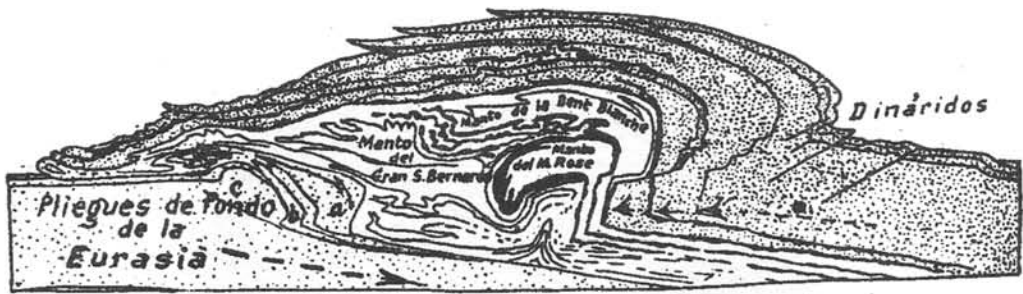


Fig. 6.—Los grandes detalles de los Alpes. Punteado denso, África. Punteado claro, Eurasia. En negro, rocas básicas. En blanco, pliegues pénnicos tumbados hacia el S., productos tectónicos surgidos de la zona axial de la Tethys. A, b, c, pliegues de fondo de la vieja Eurasia. (Nótese que los pliegues pénnicos están representados acaso en España por la Sierra Nevada)

Las ideas tectónicas de Argand.

34º/ 1934: "De Málaga a Sierra Nevada y retorno a Málaga. Viñetas de un itinerario muy rápido" (I a III). *Diario de Córdoba*, 14, 16 y 22-VIII-1934; y *Noticiero Granadino*, 17-VIII-1934.

35º/ 1935: "Excursión de la cátedra de Historia Natural del Instituto de Córdoba. Día 28 de Abril de 1935". *La Opinión*, 27-V-1935

36º/ 1935: "Reiteración en el Guadarrama". *Diario de Córdoba*, 28-VIII-1935; y *La Opinión*, 17-VII-1935.

37º/ 1935: "Reiteración en el Guadarrama (II). Por las rutas de Fernando de Osorio, del 'Camino de Perfección' por Pío Baroja". *La Opinión*, 7-VIII-1935.

38º/ 1935: "Reiteración en el Guadarrama (III). Más evocaciones del 'Camino de Perfección', de Pío Baroja". *La Opinión*, 17-VIII-1935.

GRUPO X.- REPRESENTACIONES GRÁFICAS

1º/ 1915: *Guadarrama*. Texto de C. Bernaldo de Quirós y gráficos de J. Carandell. Madrid, Trabajos del Museo Nacional de Ciencias Naturales, Serie Geológica nº 11,

47 pp.

2º/ 1919: "La Cordillera Central desde el Cerro de San Benito". Texto de C. Bernaldo de Quirós y croquis de J. Carandell. *Peñalara*, nº 67, pp. 201-204.

3º/ 1921: "Unas palabras aún de los mapas en relieve". *Peñalara*, nº 91, julio 1921, pp. 145-146.

4º/ 1923: "Panorámica de Sierra Nevada desde la Sierra de Cabra". En Bernaldo de Quirós, C.: *Sierra Nevada*. Acuarela panorámica de Juan Carandell. Madrid, Comisaría Regia del Turismo y Cultura Artística, 56 pp. y Granada, Caja General de Ahorros de Granada, 1993, 56 pp. y 14 láminas.

5º/ 1923: "Recursos gráficos en la enseñanza de la Geografía física. Los diagramas fisiográficos. Las perspectivas caballerías". *Revista de Escuelas Normales*, Época II, Año I, nº 9, pp. 264-267.

6º/ 1931: "Cómo enseña Geografía el Maestro William Morris Davis". *Revista de Escuelas Normales*, nº 79 y 80, Año IX, pp. 79-80 y 60-71.

7º/ 1934: "La perspectiva estereográfica: una materialización didáctica". *Reseñas Científicas de la Sociedad Española de Historia Natural*. T. IX, pp. 101-105.

8º/ s. f.: Dibujos de azadas y mapa de las mismas. Manuscrito.

9º/ s. f.: Dibujos de aperos de labranza. Manuscrito.

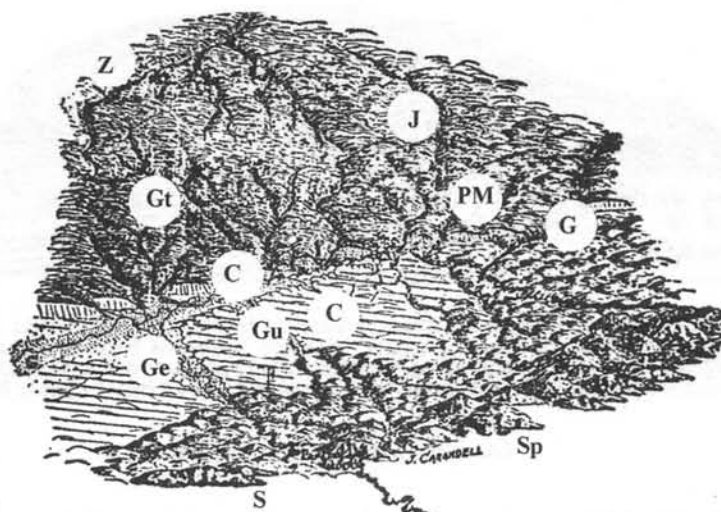


Diagrama fisiográfico del valle medio del Guadalquivir. Escala 1:500.000. 1cm=15 km
PM., Penillanura Mariánica. C., Campiña de Córdoba. S. Sp., Sistema Subpenibético. C., Córdoba
J., Río Jándula. Z., Río Zújar. Gt., Río Guadiato. G., Guadalquivir. Gu., Guadajoz. Ge., Genil

Recursos gráficos en la enseñanza de la Geografía Física.

GRUPO XI.- DIVULGACIÓN NATURALISTA

1º/ 1933: *Lecturas sobre la Naturaleza*. Cabra (Córdoba), Imprenta de Manuel Córdón, 165 pp.

2º/ 1935: *Lecturas sobre los fenómenos y sus leyes*. Cabra (Córdoba), Imprenta de Manuel Córdón, 111 pp.

3º/ 1936: *Elementos de Fisiología e Higiene*. Madrid, Imprenta Graphia, 193 pp.

4º/ s. f.: "Significación de la vida orgánica en la evolución planetaria". *Labor* (Revista Mensal de Educação e Ensino e Extensao Cultural), s. n., pp. 13-22.

GRUPO XII.- TRADUCCIONES

1º/ 1922 (o 1923?): "Azorín, por Fritz Ernst". Sin referencia.

2º/ 1923: *El movimiento geográfico europeo en estos últimos tiempos*, por W. L. Joerg. Traducción de la parte referente a Inglaterra, Francia, Alemania, Italia y Portugal por Juan Carandell Pericay. Madrid, Imprenta del Patronato de Huérfanos de Intendencia e Intervención Militares, 43 pp.

3º/ 1924: "Los bloques-diagramas. Algunos sencillos consejos para su trazado según A. K. Lobeck". Traducción y resumen de Juan Carandell. *Boletín de la Real Sociedad Española de Historia Natural*, T. XXIV, pp. 184-191.

4º/ 1925: *A propósito del próximo Congreso Geológico. Una ascensión al Pico de Tenerife (1867)*. Relato de E. Haeckel, traducido del alemán por J. Carandell. Prólogo de J. C. P. Madrid, Publicaciones de "Revista de Segunda Enseñanza", 96 pp.

5º/ 1925: *Tablas mineralógicas*. Por P. Groth y K. Mieleitner con una introducción de L. Fernández Navarro. Traducción de J. Carandell. Madrid, Publicaciones de la Junta para Ampliación de Estudios, 347 pp.

6º/ 1926: "Extractes i traduccions. La composicio química de la terra, de Henry S. Washington". Traducción de J. Carandell. *Ciencia*, nº 1 y 2, pp. 25-32 y 74-79.

7º/ 1926: "Rasgos fundamentales de la distribución de las plantas en la Península Ibérica". Traducción por J. Carandell de la Región Central en el tercer capítulo de *Die Vegetation der Erde*, I, "Grundzüge der Pflanzenverbreitung auf der Iberischen Halbinsel" de M. Willkomm. *Revista de Montes*, L. 1120, 1-6, pp. 256-267.

8º/ 1926: *Geología*, por el Prof. Fritz Frech. Traducción de Juan Carandell. Barcelona, Editorial Labor S.A., 321 pp.

9º/ 1926-27: "La Península Pirenaica. Aspectos físicos", por el Dr. Moritz Willkomm. Traducción de J. Carandell. *Revista de Segunda Enseñanza*, Año IV, nº 21, pp. 114-120; nº 22, pp. 171-175; nº 23, pp. 221-227; nº 27, pp. 409-414; nº (¿) pp. 68-72; nº 30, pp. 112-116.

10º/ 1927: *Fisiografía de Europa* por A. K. Lobeck. Traducción y adaptación por Juan Carandell. Cabra (Córdoba), Librería de Manuel Córdón, 86 pp. y un mapa.

11º/ 1928: "Significación del gongorismo en la cultura española y en la cultura universal", de Eliseo K. Kane. Breve introducción y traducción por J. Carandell. *Boletín de la Real Academia de Córdoba*, nº 24, Año VII, pp. 301-318.

12º/ 1929: *Un crustáceo (Isoxys carbonelli n. sp.) en las formaciones de "Archeoxyathus" de la Sierra Morena y su análisis estratigráfico*, por E. Rud y F. Richter. Traducción de J. Carandell. Madrid, Boletín del Instituto Geológico y Minero de España, 11 pp.

13º/ 1930: *Azorín (José Martínez Ruiz). Contribución al estudio de la literatura española a fines del siglo XIX*, por el Dr. Werner Mullertt. Versión directa, adiciones y correcciones de J. Carandell Pericay y A. Cruz Rueda. Madrid, Biblioteca Nueva, 346 pp.

14º/ 1935: *Hipótesis geotectónicas*, por F. Nölke. Traducción de J. Carandell. Madrid, Junta para la Ampliación de Estudios e Investigaciones Científicas, 1935, 206 pp.

GRUPO XIII.- NOTAS SOBRE CONGRESOS Y OTROS ASPECTOS CIENTÍFICOS

1º/ 1914: "Investigaciones prehistóricas en la caverna de la Peña, San Román (Asturias)". Con la colaboración de E. Hernández-Pacheco. *Boletín de la Real Sociedad Española de Historia Natural*. T. XIV, pp. 457-459.

2º 1924: "Ante el próximo Congreso Geofísico". *El Noticiero Sevillano*, 28-IX-1924.

3º 1924: "Desde Madrid. El Congreso Geodésico y Geofísico Internacional. La sesión inaugural". *El Noticiero Sevillano*, 3-X-1924.

4º 1924: "El Congreso Geodésico y Geofísico Internacional. Algunas figuras de la Asamblea". *El Noticiero Sevillano*, 4-X-1924.

5º 1924: "La Asamblea Geofísica Internacional de Madrid. Hojeando libros y revistas". *El Noticiero Sevillano*, 7-X-1924.

6º 1924: "El Congreso Geodésico y Geofísico Internacional. Más informes y memorias". *El Noticiero Sevillano*, 11-X-1924.

7º 1924: "El Congreso Geodésico y la revisión catastral". *El Noticiero Sevillano*, 16-X-1924.

8º 1926: *El décimocuarto Congreso Geológico Internacional de Madrid*. Conferencia celebrada en la Real Sociedad Geográfica el 26 de abril de 1926. Madrid, Publicaciones de la Real Sociedad Geográfica, 27 pp.; y también publicada bajo el título de "Conferencia". *La Opinión*, 31-X, 7, 14, 21, y 28-XI, 5, 12, 19 y 26-XII-1926.

9º 1926: "El XIV Congreso Geológico Internacional". *Revista de Escuelas Normales*, Año IV, nº 31, pp. 5-6; y *La Opinión*, 21-II-1926.

10º 1926: "Mi charla radiotelefónica". *La Opinión*, 16 y 23-V-1926.

11º 1926: "Bartolomé Darder y Mallorca". *El Diario*, nº 1566, 2-VI-1926.

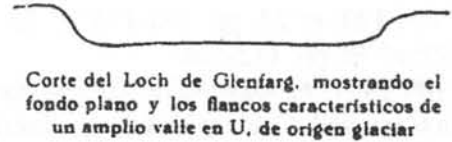
12º 1926: "La visita a Cabra y a su Sierra de la Excursión Científica del XIV Congreso Geológico Internacional". *El Popular*, 19-V-1926.

13º 1926: "Una carta". *El Popular*, 2-VI-1926.

14º 1927: "Los naturalistas españoles y la Geografía". *Revista de Escuelas Normales*, nº 47, pp. 276-277.



Tipo de almiar escocés, levantado sobre un zócalo de madera, cuyas cuatro pequeñas estacas lo aíslan del suelo



Corte del Loch de Glenfarg, mostrando el fondo plano y los flancos característicos de un amplio valle en U, de origen glaciar



Detalle de los Highlands escoceses, obtenido entre Bridge Earn y Edimburgo. Línea de cielo ondulada suavemente, atestigüando la erosión glaciar



Detalle de los escarpes con que los Uplands escoceses meridionales dan frente a la Depresión central, junto a Edimburgo. Influencia de las directrices tectónicas orientadas de NE a SW. Estos escarpes dan frente hacia el NW, a diferencia de los acantilados de la región de Perth que, por pertenecer al sistema de fallas septentrionales a lo largo de las cuales se hundió la zona central, dan frente hacia el SE. El caserío de Edimburgo se reparte entre estos escarpes y las entalladuras intermedias



Topografía de los alrededores de Perth, mostrando la calva superficie redondeada y los escarpes dando frente al sur

El XII Congreso Geográfico Internacional de Cambridge. Apuntes desde el tren (I a V).

15º/ 1927: "Al margen de las publicaciones del Ministerio de Fomento. 'Dinamarca Agrícola y Cooperativa' por Antonio Gascón y Miramón". *El Noticiero Sevillano*, 29-V-1927.

16º/ 1927: "Un libro de actualidad. Bases para el estudio de la Geografía Militar por Luis Villanueva y López Moreno. Madrid, 1927". *El Noticiero Sevillano*, 10-VIII-1927.

17º/ 1928: "XII Congreso Geográfico Internacional de Cambridge". Tirada aparte de la revista *Ibérica*, 16 pp.

18º/ 1928: "Crónicas cordobesas. Hablando con quien representó a España en un Congreso Internacional de Ciencias". Entrevista de B. Montoya. *El Popular*, 7-IX-1928.

19º/ 1928: "Portugal y España. El ejemplo de las Islas Británicas". *Diario de Córdoba*, 12-I-1928.

20º/ 1930: "III Congreso de Geografía e Historia Hispano-Americanas". *Revista de Escuelas Normales*, nº 73-74, pp. 193-197.

21º/ 1930: "Don Lucas Fernández Navarro, socio honorario de Peñalara". *Peñalara*, nº 203, noviembre 1930, pp. 279-280.

22º/ 1930: "Desaparece una figura científica española: Don Lucas Fernández Navarro". *El Noticiero Sevillano*, 5-XI-1930; y *Revista de Escuelas Normales*, nº 78, 1931, pp. 315-316.

23º/ 1931: "El Congreso Geográfico Internacional de París. 1931". *Revista de Escuelas Normales*, Año IX, nº 78, pp. 31-33.

24º/ 1934: "Reflexiones acerca del Bosquejo de una Carta Regional de Portugal". *Labor* (Revista Mensal de Educação e Ensino e Extensao Cultural), nº 54, pp. 393-396.

25º/ 1934: "Ante dos centenarios que se avecinan: el de Boissier y el de Willkomm". *Reseñas Científicas de la Sociedad Española de Historia Natural*. T. IX, pp. 43-49.

26º/ 1935: "Ante un centenario que se aproxima: el de P. E. Boissier". *Peñalara*, nº 261, septiembre 1935, pp. 229-231.

27º/ s. f.: Novo y Fernández Chicarro, P.: "Por su amor al Torcal". Con semblanza del autor por Juan Carandell Pericay. Sin referencia.

GRUPO XIV.- INSTITUCIONES DOCENTES Y PROBLEMAS DE LA ENSEÑANZA

1º/ 1922: "Un magnífico Grupo Escolar para Cabra. ¡Al fin!". *La Opinión*, 23-VII-1922.

2º/ 1923: "La enseñanza del español en Europa. Una deuda de gratitud". En colaboración con E. del Palacio. *La Enseñanza*, pp. 1319-1320.

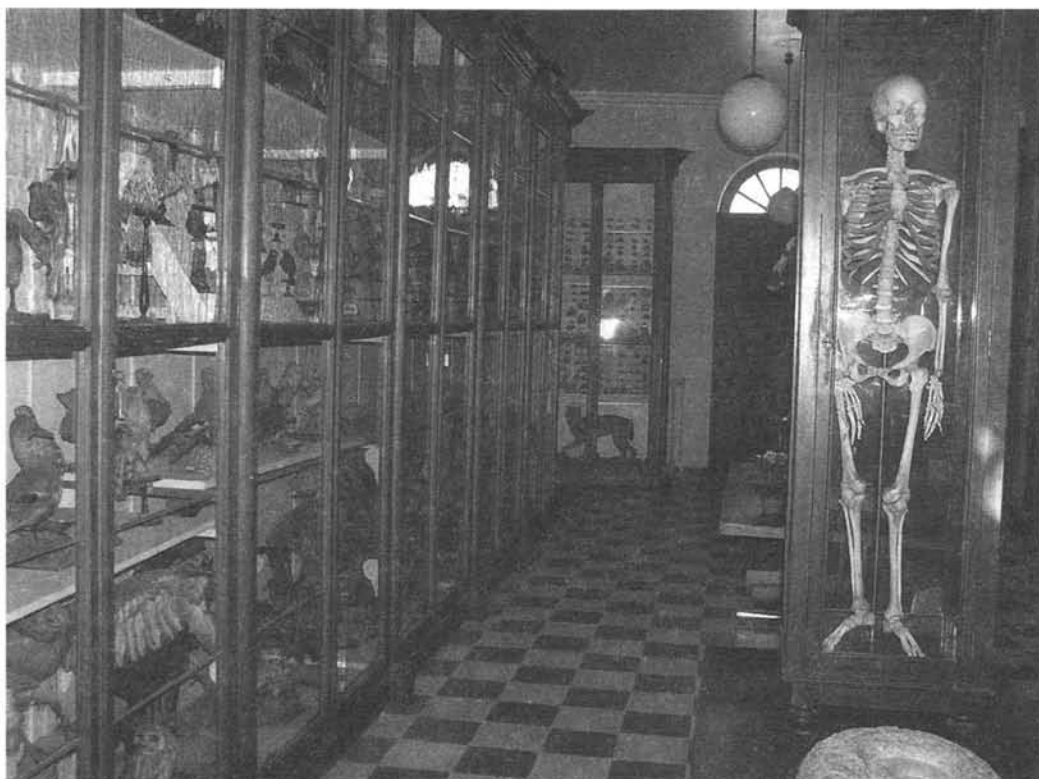
3º/ 1923: "Los grandes centros de cultura secundaria. El Instituto-Colegio Aguilar y Eslava, de Cabra". *La Opinión*, 7, 14, 21 y 28-I y 4-II-1923.

4º/ 1924: *Instituciones Modelo. Instituto de Aguilar y Eslava. Cabra (Córdoba)*. Madrid, Sucesores de Hernando, 30 pp.

5º/ 1925: "Balance de un año en la Institución Aguilar y Eslava". *Revista de Segunda Enseñanza*. Año III, nº 14, pp. 317-320; y *El Popular*, 11-III-1925.

6º/ 1925: "Valera y el Instituto Aguilar y Eslava". *Revista de Segunda Enseñanza*, Año III, nº 15, p. 389-402.

7º/ 1926: "El Museo de Historia Natural del Instituto Aguilar y Eslava de Cabra". *Revista de Segunda Enseñanza*, Año IV, nº 19, pp. 15-20; y *El Popular*, 10, 17 y 24-II y 10-III-1926.



Museo de Historia Natural del Instituto Aguilar y Eslava de Cabra.

8º/ 1926: "Desde Cercedilla". *Diario de Córdoba*, 17-IX-1926.

9º/ 1926: "Con pluma ajena". *Revista de Segunda Enseñanza*. Año IV, nº 21, pp. 104-107.

10º/ 1926: *Gregorio Carandell y Salinas* (25-V-1860; 3-IV-1926). *Mi oración en la muerte de mi padre*. Madrid, Impr. de la Lib. y Casa Edit. Hernando S.A., 29 pp.

11º/ 1926: "La Universidad ante el problema de la Segunda Enseñanza". *Diario de Córdoba*, 21-IX-1926; y *El Noticiero Sevillano*, 15-IX-1926.

12º/ 1926: "El problema del Bachillerato". *Diario de Córdoba*, 26, 27 y 28-VIII-1926; *El Popular*, 15, 22 y 29-IX-1926; y *El Noticiero Sevillano*, 25-VIII-1926.

13º/ 1926: "El libro de texto y el catedrático español". *Diario de Córdoba*, 4 y 5-IX-1926; y *Revista de Segunda Enseñanza*, 1927, pp. 72-76.

14º/ 1927: "Nosotros". *Revista de Segunda Enseñanza*, Año V, nº 32, pp. 245-247.

15º/ 1927: "La Ciudad Universitaria de Madrid y la Ciudad Politécnica de Córdoba". *Diario de Córdoba*, 17-VI-1927.

16º/ 1928: "La Escuela de Veterinaria de Córdoba". *Diario de Córdoba*, 17-VIII-1928.

17º/ 1929: "La Escuela de Veterinaria. Al margen de una victoria profesional". *Diario de Córdoba*, 10-VIII-1929.

18º/ 1930: "Institutos. Anomalías docentes". *El Noticiero Sevillano*, 1-III-1930.

19º/ 1934: "El Colegio de los ferroviarios cordobeses". *Diario de Córdoba*, 21-XII-1934.

20º/ 1935: "Veinte años de Residencia". *Diario de Córdoba*, 10-X-1935.

21º s. f.: "Más escuelas y menos universidades. El ejemplo de Bilbao" Sin referencia.

22º s. f.: "Sobre el Ateneo Escolar. Tauro y Minerva, al alimón". Sin referencia.

23º s. f.: "Un Instituto por ochocientas mil pesetas". Sin referencia.

24º s. f.: "En torno a la escuela de veterinaria cordobesa. Gracias, y por alusiones". Sin referencia.

GRUPO XV.- LITERATURA Y ARTE

1º/ 1922: "Velázquez y la Pedriza del Manzanares". Nota final de C. Bernaldo de Quirós. *Peñalara*, nº 100, abril 1922, pp. 71-73.

2º/ 1923: "De cómo un jiennense fue inspirado compositor catalán. Pep Ventura". *Don Lope de Sosa*, nº 125, 1923, pp. 139-140.

3º/ 1925: "Don Juan Valera y Córdoba". *Diario de Córdoba*, 12-VIII-1925.

4º/ 1926: "Otra vez en torno a Valera". *La Opinión*, 29-VIII-1926; y *Diario de Córdoba*, 31-VIII-1926.

5º/ 1928: "Conferencia de Don Ángel Cruz Rueda". *Diario de Córdoba*, 22-I-1928.

6º/ 1928: "El egabresismo de Don Juan Valera". *La Opinión*, 1-VII-1928.

7º/ 1928: "Los grandes artistas cordobeses. Fermín Ortiz". *Diario de Córdoba*, 14-II-1928.

8º/ 1930: "En la muerte de Julio Romero de Torres". *Diario de Córdoba*, 14-V-1930.

9º/ 1930: "Angel Cruz Rueda". *El Instituto de Málaga*, nº 11, enero de 1930, pp. 1-2

10º/ 1930: "El premio nacional de literatura para un andaluz: Cruz Rueda". *El Noticiero Sevillano*, 4-I-1930.

11º/ 1930: "El 'pueblo' de Azorín". *El Noticiero Sevillano*, 23-XII-1930.

12º/ 1931: "Otro libro sobre Azorín". *Diario de Córdoba*, 27-I-1931; y *El Noticiero Sevillano*, 29-I-1931.

13º/ 1931: "El 'Azorín' de Gómez de la Serna". *Diario de Córdoba*, 31-I-1931; y *El Noticiero Sevillano*, 30-I-1931.

14º/ 1934: "El arte de Rafael Bernier". *Diario de Córdoba*, 3-V-1934; y *El Popular*, 16-V-1934.

15º/ 1934: "Isaac Albéniz y Córdoba". *Diario de Córdoba*, 7-VII-1934.

16º/ 1935: "De una nueva visita al Museo cordobés de Pintura. Romero Barros, el paisajista". *Diario de Córdoba*, 6-I-1935.

17º/ 1935: "Por debajo de la piel. Novela de Benigno Íñiguez". *Diario de Córdoba*, mayo 1935.

GRUPO XVI.- ASUNTOS VARIOS

1º/ 1919: "A propósito de un rasgo generoso". *La Opinión*, 26-X-1919.

2º/ 1919: "Con ocasión de un gesto laudable. Una carta y un telegrama". *La Opinión*, 2-XI-1919.

3º/ 1921: "El gesto de la raza. El caso Francisco Maíz Castro". *La Opinión*, 30-I-1921.

4º/ 1921: "Sin comentarios". *La Opinión*, 20-II-1921 y *El Popular*, 16-II-1921.

5º/ 1921: "Valera-Aguilar y Eslava. Una deuda de gratitud sin cancelar". *La Opinión*, 5-VI-1921.

6º/ 1923: "Divulgación científica. La conferencia de D. Ubaldo Azpiazu en el Tea-

tro". *La Opinión*, 25-XI-1923.

7º/ 1924: "Banquete de despedida a los nuevos bachilleres". *El Popular*, 28-V-1924.

8º/ 1924: "Ustedes tienen la palabra". *El Popular*, 2-VII-1924.

9º/ 1924: "Los amigos del montañero. Don Luis Cubillo, Inspector General del Instituto Geográfico". *Peñalara*, nº 128, agosto 1924, pp. 162-164.

10º/ 1925: "Bajo la sombra del árbol. Fantasía". *La Opinión*, 25-I-1925.

11º/ 1925: "Una gran solemnidad literaria en la ciudad de Cabra. El Ilmo. Sr. Dr. D. José Rogerio Sánchez pronuncia en el Teatro Principal una Conferencia acerca de la 'Significación de D. Juan Valera en la Literatura Española del siglo XIX' ". *La Opinión*, 22-II-1925.

12º/ 1925: "Don Manuel González-Meneses, hijo adoptivo de esta Ciudad". *La Opinión*, 1-XI-1925.

13º/ 1925: "La expedición escolar de la Facultad de Farmacia de Madrid". *Diario de Córdoba*, 4-IV-1925; y *El Popular*, 8-IV-1925.

14º/ ¿1925?: "Los deportes universitarios (para los estudiantes de Facultad procedentes del Instituto Aguilar y Eslava de Cabra)". ¿*Noticiero Sevillano*?, ¿Marzo de 1925?

15º/ 1926: "Don Francisco Prieto Vilaplana". *El Popular*, 17-III-1926.

16º/ 1926: "Por los niños pobres de Cabra". *El Popular*, 25-VIII-1926.

17º/ 1927: "Desde Cabra pasando por Lucena: los padres modernos". *Diario de Córdoba*, 2-IV-1927.

18º/ 1927: "Gracias a todos". *Diario de Córdoba*, 23-VI-1927.

19º/ 1927: "La otra blasfemia". *Diario de Córdoba*, 11-XII-1927.

20º/ 1927: "El Álbum". *La Opinión*, 6-II-1927.

21º/ 1927: "Un notable episodio de la Historia de España. La colonización alemana de Sierra Morena. Conferencia pronunciada por D. Cayetano Alcázar Molina, Catedrático de la Universidad de Murcia, el 10 mayo 1926, en el Centro de Intercambio Intelectual Germano Español". *Don Lope de Sosa*, nº 174, pp. 172-174.

22º/ 1927: "El horizonte egabrense. La Asociación de Cultura Musical en Cabra". *El Popular*, 20-IV-1927.

23º/ 1927: "Mientras viene Luis Bello. Ficha para archivarla". *Vogia, Semanario Independiente*. Bujalance, Año 1, nº 4, 25-VI-1927.

24º/ 1927: "Sin título" (artículo sobre el cooperativismo agrario). *Vogia, Semanario Independiente*. Bujalance, Año 1, nº 4, 25-VI-1927.

25º/ 1927: "En la muerte de D. Joaquín Cañero Espinar. De Carandell a Cañero Espinar". *La Opinión*, 11-XII-1927.

26º/ 1928: "El Dr. Victoriano Rivera y Gallo, Catedrático del Instituto de Cabra". *Diario de Córdoba*, 12-II-1928.

27º/ 1928: "Unas horas de charla con Ortega y Gasset". *Diario de Córdoba*, 10-IV-1928.

28º/ 1928: "Vázquez Aroca: 25 años de labor docente". *Diario de Córdoba*, 12-IV-1928.

29º/ 1928: "Para el homenaje de Don Rafael Vázquez Aroca. Adhesiones que se agradecen". *Diario de Córdoba*, 15-IV-1928.

30º/ 1928: "La obra científica de Vázquez Aroca". *Diario de Córdoba*, 22-IV-1928.

31º/ 1928: "Después de la tragedia de Montoro. Lamentaciones sólo, no; hechos, sí". *Diario Liberal*, nº 6235, Córdoba, 8-V-1928.

32º/ 1928: "Oliveira Martins en un pueblo cordobés". *Diario de Córdoba*, 20-XI-1928.

33º/ 1930: "Entrega de un pergamino al estudiante señor Azorín". *Diario de Córdoba*, 19-VI-1930.

34º/ 1930: "Entrevista: Una hora de charla con Fernando de los Ríos. Cómo ve y siente América". *El Noticiero Sevillano*, 24-I-1930.

35º/ 1930: "Revisiones urgentes. Los funcionarios". *El Noticiero Sevillano*, 15-II-1930.

36º/ 1930: "Temas políticos. El eterno problema de las izquierdas españolas". *El Noticiero Sevillano*, 20-II-1930.

37º/ 1930: "Temas Políticos. Por el regionalismo andaluz" (I y II). *El Noticiero Sevillano*. 15 y 16-III-1930.

38º/ 1930: "Al margen de los libros. Las ideas filosóficas y políticas de Benito Espinosa". *El Noticiero Sevillano*, 28-V-1930.

39º/ "El ciudadano Mariscal Joffre" *Diario de Córdoba*, 1931: Sin referencia.

40º/ 1934: "El Doctor Germán Saldaña". *Diario de Córdoba*, 4-II-1934.

41º/ 1934: "Un reportaje sanitario en el dispensario antipalúdico". *Diario de Córdoba*, 16-VI-1934.

42º/ 1934: "Paz y decoro a los muertos". *Diario de Córdoba*, 29-VI-1934.

43º/ 1935: "Unos minutos en la morada que fue de Cossío". *Diario de Córdoba*, 19-IX-1935.

44º/ 1936: "Rafael Vázquez Aroca. Toda una vida". *Diario de Córdoba*, 23-V-1936.

45º/ s. f.: "Réverie de Málaga". Sin referencia.

46º/ s. f.: "En el Círculo Mercantil. Notable conferencia". *La Verdad* (de Antequera). Sin referencia.

47º/ s. f.: "Veterinarios y farmacéuticos". Sin referencia.