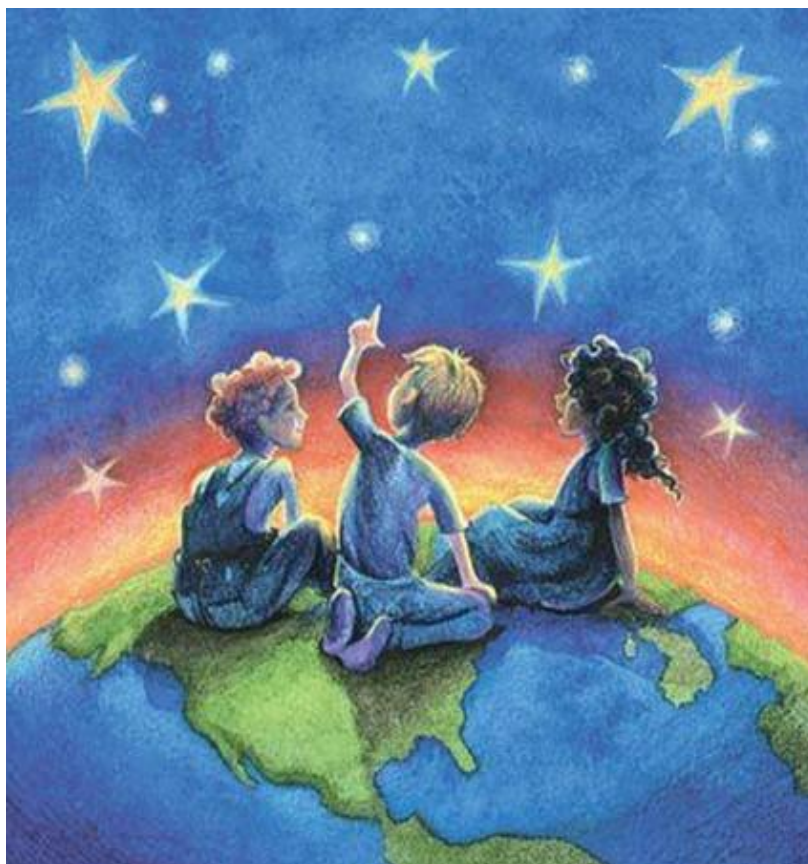


Výroční zpráva Základní školy KUBUKI za školní rok 2021/2022



Obsah dokumentu dle § 7 vyhlášky č. 15/2005 Sb.

Obsah

Základní údaje o škole.....	3
Název, sídlo, zřizovatel, vedení, adresa školy	3
Údaje o školské radě	3
Charakteristika školy	3
Přehled oborů vzdělání.....	4
Rámcový popis personálního zabezpečení činnosti školy	5
Údaje o zápisu k povinné školní docházce a přestupech žáků mezi ZŠ.....	5
Stručné vyhodnocení naplňování cílů školního vzdělávacího programu.....	6
Údaje o výsledcích vzdělávání žáků	6
Údaje o prevenci sociálně patologických jevů a rizikového chování	7
Údaje o dalším vzdělávání pedagogických pracovníků	7
Údaje o aktivitách a prezentaci školy na veřejnosti	7
Údaje o výsledcích inspekční činnosti provedené ČŠI ve školním roce 2021/2022.....	8
Základní údaje o hospodaření školy za kalendářní rok 2021	8

Základní údaje o škole

Název, sídlo, zřizovatel, vedení, adresa školy

Název (podle zřizovací listiny): Základní škola a Mateřská škola KUBUKI

Sídlo: Slavošovice 19, 339 01 Boleshiny

IČ: 03303934

Zřizovatel školy: Mgr. Petra Leder

Vedení školy: Mgr. Petra Leder

Telefonní spojení: 602 185 134

e-mailové spojení: info@kubuki.cz

webové stránky školy: www.kubuki.cz

Poslední změna v rejstříku škol a školských zařízení č.j. MSMT-777/2019-2 ze dne 22.2.2019 s účinností od 1.9.2019.

Údaje o školské radě

Datum zřízení: 1.9.2021

Počet členů školské rady: 3

Kontaktní údaje: Mgr. Petra Leder

Telefon 602 185 134

Email: info@kubuki.cz

Charakteristika školy

Základní škola a Mateřská škola KUBUKI je zřizována Mgr. Petrou Leder a je soukromou organizací zapsanou v rejstříku škol a školských zařízení. Škola uskutečňuje vzdělávání podle § 3 zákona č. 561/2004 Sb., o předškolním, základním, středním, vyšším odborném a jiném vzdělávání (školský zákon), v platném znění. Pracoviště základní školy je umístěno v jedné budově, součástí základní školy je jedno oddělení školní družiny. Na pracovišti základní školy je zřízena školní jídelna – výdejna obědů s jídelnou, strava je dovážena od externího dodavatele. Školu navštěvují žáci ze širokého okolí Klatov se zájmem o pedagogiku Marie Montessori. V budově spolu se základní školou sídlí také mateřská škola.

Základní škola a Mateřská škola KUBUKI se skládá z těchto částí:

Mateřská škola: kapacita 20 dětí

Základní škola: kapacita 25 žáků prvního stupně ZŠ

Školní družina: kapacita 25 žáků prvního i druhého stupně ZŠ

Školní jídelna – výdejna: kapacita 45 dětí/žáků

Základní škola KUBUKI sídlí v přízemí budovy v prostorách třídy ZŠ / ŠD. Má k dispozici jeden kabinet k zázemí pedagogických pracovníků a jednu třídu určenou k výuce, která slouží také jako třída školní družiny. Třída je vybavena nadstandardními učebními pomůckami. Učitelé a žáci mají k dispozici počítač, tablety, tiskárnu a dataprojektor. Škola využívá multifunkční místnost, zahradu a školní jídelnu – výdejnu, která zajišťuje stravování žáků a zaměstnanců školy.

Součásti školy

Název součásti	Počet žáků	Počet tříd, oddělení, skupin
Mateřská škola	20	1
Základní škola	13	1
Školní družina	17	1

Zařízení školního stravování

Školní jídelna – výdejna (* uváděno bez cizích strážníků)

Celková kapacita výdejny	Počet dětských strážníků	Počet dospělých strážníků*	Celkový počet zaměstnanců	Přepočtený počet zaměstnanců
25	13	2		

Zajištění dalšího stravování (podle vyhlášky č. 107/2005 Sb. o školním stravování ve znění pozdějších předpisů)

Příprava dietního stravování (bezlepková a šetrící dieta): ne

Přehled oborů vzdělání

(v souladu se zápisem v Rejstříku škol a školských zařízení)

Popis oboru	Kód oboru	Kapacita oboru
Základní škola	79-01-C/01	25
Název ŠVP		V ročníku
Osvojit si řeč pomocí všech smyslů		1.-5.

Typ školy

1. stupeň (spojené ročníky ve třídách: ano – které: I. tř. = 1. a 2. r.)

Spádový školský obvod školy

Všichni zájemci o výuku podle pedagogiky Marie Montessori.

Individuálně integrovaní žáci podle druhu zdravotního postižení

V naší škole se nevzdělávají žádní žáci se speciálními vzdělávacími potřebami nebo s poruchami chování.

Rámcový popis personálního zabezpečení činnosti školy

Pedagogičtí pracovníci	Funkce	Úvazek	Stupeň vzdělání	Aprobace
1	ředitelka	0,15	VŠ	Učitelství pro mateřské školy
2	učitelka	0,875	VŠ	Učitelství pro 1. stupeň ZŠ
3	Asistentka pedagoga	0,75	VOŠ	

- Počet absolventů s odbornou kvalifikací, kteří ve školním roce nastoupili do školy: 0
- Počet učitelů s odbornou kvalifikací, kteří ve školním roce nastoupili do školy: 1
- Počet učitelů s odbornou kvalifikací, kteří ve školním roce odešli ze školy: 0
- Nepedagogičtí pracovníci – počet: 0

Věkové složení pedagogických pracovníků

Věk	Muži	Ženy
Do 35 let	0	0
36 – 50 let	0	3
51 – 60 let	0	0
60 a více let	0	0
Rodičovská dovolená	0	0
Celkem	0	3

Údaje o zápisu k povinné školní docházce a přestupech žáků mezi ZŠ

Zápis žáků do 1. třídy pro školní rok 2021/2022

Počet tříd 1. ročníku ZŠ	Počet dětí přijatých do 1. ročníku	Z toho počet dětí starších 6 let	Počet odkladů pro školní rok 2021/2022
1	7	7	0

Přestupy žáků mezi ZŠ

Počet žáků, kteří odešli na jinou ZŠ: 0

Počet žáků, kteří přišli z jiné ZŠ: 6

Důvody: Žáci přestoupili do Základní školy KUBUKI z důvodu zájmu o vzdělávání s využitím pedagogiky Marie Montessori.

Stručné vyhodnocení naplňování cílů školního vzdělávacího programu

Cíle školního vzdělávacího programu se daří naplňovat. Výuka je v souladu s obecnými cíli a zásadami vzdělávání, přijatelným způsobem je nastavena vhodnost a přiměřenost stanovených cílů výuky k aktuálnímu stavu tříd. Vyučující respektují individuální vzdělávací potřeby žáků, stanovují konkrétní cíle ve výuce a je zajištěna návaznost probíraného učiva na předcházející témata. Škole se daří naplňovat dosahování klíčových kompetencí a očekávaných výstupů.

Údaje o výsledcích vzdělávání žáků

Prospěch žáků (stav k 31. 8. 2022)

Počet žáků celkem	Prospělo s vyznamenáním	Prospělo	Neprospělo	Opravné zkoušky	Hodnoceno slovně
13	13	0	0	0	13

Přehled o chování žáků

Snížený stupeň z chování	Počet žáků	
	1. pololetí	2. pololetí
- z toho 2. stupeň	0	0
- z toho 3. stupeň	0	0

Docházka žáků (celkem za školní rok)

Zameškané hodiny celkem	1394
- z toho neomluvené	0

Údaje o prevenci sociálně patologických jevů a rizikového chování

Na začátku školního roku se konala informativní schůzka rodičů s pedagogickými pracovníky školy.

Během celého školního roku probíhaly pravidelné semináře s rodiči zaměřené na Montessori pedagogiku. Tyto akce poskytly vhled a porozumění do metod práce s Montessori pomůckami a zároveň pomohly rodičům přiblížit práci a postupy pedagogů. Akce hodnotíme jako velmi úspěšné, kdy zúčastnění měli možnost hlubšího seznámení s Montessori pedagogikou a vlastní prožití práce, objevování s pomůckami a nutnost vzájemného respektujícího chování při práci v Montessori systému.

Údaje o dalším vzdělávání pedagogických pracovníků

Název kurzu	Počet zúčastněných pracovníků
Montessori kurz pro ZŠ – věk 6-12 let	1
NLP – komunikace a management, Vídeň	1
DAS – Deutsch als zweitsprache, Vídeň	1

Údaje o aktivitách a prezentaci školy na veřejnosti

Zájmová činnost organizovaná školou:

V rámci školní družiny se žáci mohli účastnit projektů z různých oborů – hudebních, výtvarných, sportovních a jazykových (anglický, německý jazyk).

Spolupráce s rodiči:

Spolupráce s rodinou je jedním ze základních principů pedagogického systému Marie Montessori a našeho školního vzdělávacího programu. Pedagogové navazují úzký kontakt s rodinou. S rodinami budoucích prvňáčků se setkávají ještě před vstupem dítěte do první třídy a rodiče se stále častěji zapojují do chodu školy. Minimálně 2x ročně pořádáme společné oslavy s mateřskou školou KUBUKI a rodinami dětí i žáků. Rodičům jsou nabízeny 2x ročně rodičovské schůzky ve formě individuálních rozhovorů, přítomni jsou na nich pedagogičtí pracovníci školy, rodiče a žák.

Spolupráce s mateřskou školou:

Základní škola úzce spolupracuje s mateřskou školou KUBUKI. Pravidelně pořádáme společné akce, ať už jde o slavnosti nebo výlety. Předškolní děti z

mateřské školy mohou ve druhé polovině školního roku přijít na návštěvu do školní družiny a být součástí jejího programu.

Údaje o výsledcích inspekční činnosti provedené ČŠI ve školním roce 2021/2022

Ve dnech 9. a 10. 5. 2022 proběhla inspekční činnost ČŠI.

Jako silné stránky byly označeny:

- Vize a filozofie školy, které plně vycházejí z osobnostně orientované pedagogiky, která cíleně podporuje osobnost dítěte a žáka, jeho samostatnost a podporu kompetencí potřebných pro další život.
- Účelné zajišťování personálních a materiálních podmínek, které významně podporují vymezené vzdělávací záměry.
- V průběhu vzdělávání využívání takových strategií, které vedly k naplňování vzdělávacích cílů a podpoře aktivity dětí a žáků a jejich vnitřní motivace k učení.
- Péče o klima školy založená na aktivním zájmu o potřeby žáků, rodičů i personálu školy a všestranné respektující komunikaci.

Za slabou stránku byla označena nedostatečná odbornost výchovné poradkyně.

Základní údaje o hospodaření školy za kalendářní rok 2021

	celkové příjmy	4 490 799,00 Kč
z toho	od rodičů	2 219 356,00 Kč
z toho	dotace	2 214 210,00 Kč
z toho	ostatní příjmy	30 233,00 Kč

	celkové výdaje	4 239 344,00 Kč
z toho	investiční výdaje	
z toho	neinvestiční výdaje	4 239 344,00 Kč
z toho	náklady na platy	2 104 705,00 Kč
z toho	ostatní osobní náklady	2 476,00 Kč
z toho	zákonné odvody zdr. a soc. poj.	611 274,00 Kč
z toho	výdaje na učebnice, pomůcky	543 150,00 Kč
z toho	stipendia	0,00 Kč
z toho	ostatní provozní náklady	977 739,00 Kč

Tato výroční zpráva byla zpracována za školní rok 2021/2022 a týká se pouze základní školy s výjimkou základních údajů o hospodaření školy, které jsou za kalendářní rok 2021 a týkají se celé organizace Základní školy a Mateřské školy KUBUKI.

Tato výroční zpráva byla projednána a odsouhlasena Školskou radou Základní školy dne 22.9.2022.

Ve Slavošovicích dne 22.9.2022

Podpis ředitelky školy

Razítko organizace